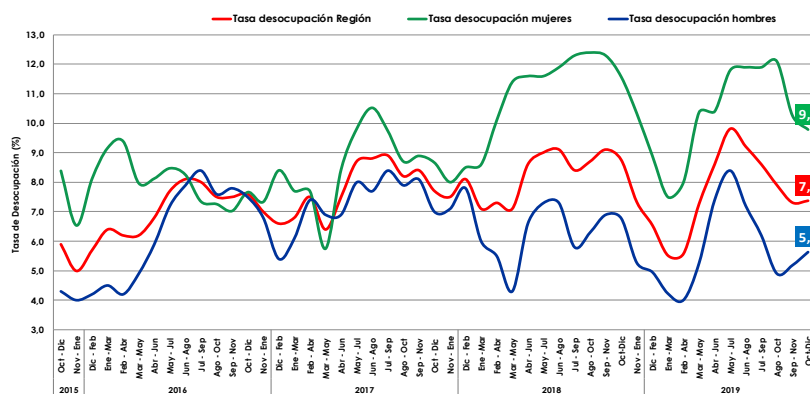


- Los ocupados del trimestre móvil octubre-diciembre 2019 disminuyeron en **2,4%** en doce meses, lo que corresponde a 5.299 personas menos.
- En la disminución de los ocupados incidieron, principalmente, agricultura y pesca (-16,5%), comercio (-12,2%) y construcción (-19,5%).
- La tasa de desocupación regional fue **7,4%**, disminuyendo en **1,3pp.** respecto a igual período del año anterior.
- Los trabajadores por cuenta propia (-23,3%) y familiar no remunerado* (-49,3%) fueron las principales categorías que incidieron en la disminución de los ocupados.

Evolución tasa de desocupación, según sexo, total regional

Trimestres móviles



TRIMESTRE MÓVIL (octubre - diciembre 2019)	
Tasa de participación en la fuerza de trabajo	56,2%
Tasa de ocupación	52,1%
Tasa de desocupación	7,4%
Niveles (miles)	
Fuerza de trabajo	230,79
Ocupados	213,77
Ocupados informales	79,68
Desocupados	17,01
Inactivos	179,63
Variaciones a 12 meses	
Fuerza de trabajo	-3,9%
Ocupados	-2,4%
Ocupados informales	-1,9%
Desocupados	-19,0%
Inactivos	9,5%
Tasas analíticas	
Tasa de desocupación con iniciadores disponibles	8,0%
Tasa combinada de desocupación y tiempo parcial involuntario	16,6%
Tasa de presión laboral	17,5%
Informalidad laboral	
Tasa de ocupación informal	37,3%
Tasa de ocupación en el sector informal	16,5%

Ocupación

Los ocupados disminuyeron en 2,4% en doce meses, siendo incididos por hombres (-4,0%) y mujeres (-0,1%).

Según tramo etario, las mayores incidencias negativas se consignaron en los segmentos de 65 y más años y de 50 a 64 años, con descensos de 14,6% y 2,2%, respectivamente.

Según sector económico, los ocupados disminuyeron incididos principalmente por agricultura y pesca (-16,5%), comercio (-12,2%) y construcción (-19,5%).

Las categorías ocupacionales trabajadores por cuenta propia (-23,3%) y familiar no remunerado* (-49,3%) fueron las que más incidieron en el descenso de los ocupados.

Por el contrario, el incremento más importante se registró en asalariados del sector público (23,1%).

TRIMESTRES MÓVILES (2018-2019)

Tasa de desocupación (%)	Oct-2018	Nov-2018	Dic-2018	Ene-2019	Feb-2019	Mar-2019	Abr-2019	May-2019	Jun-2019	Jul-2019	Ago-2019	Sep-2019	Oct-2019
	Dic	Ene	Feb	Mar	Abr	May	Jun	Jul	Ago	Sep	Oct	Nov	Dic
Total Región	8,7	7,3	6,5	5,5	5,6	7,3	8,6	9,8	9,2	8,6	7,9	7,3	7,4
Mujeres	11,6	10,3	8,9	7,5	8,0	10,4	10,4	11,8	11,9	11,9	12,1	10,3	9,8
Hombres	6,8	5,3	5,0	4,2	4,0	5,3	7,4	8,4	7,2	6,2	4,9	5,2	5,6

Desocupación

La tasa de desocupación fue 7,4%, anotando una disminución de 1,3 pp. en doce meses, explicado por la disminución de los ocupados (-2,4%) que fue menor a la disminución de la fuerza de trabajo (-3,9%), en tanto, los desocupados anotaron una baja de 19,0%.

Participación laboral

La tasa de participación fue 56,2%, disminuyendo en 3,2 pp. en doce meses. La tasa de ocupación se situó en 52,1%, disminuyendo en 2,1 pp. respecto a igual período del año anterior.

Inactividad

La población fuera de la fuerza de trabajo o inactiva subió 9,5% en doce meses, incidido por los inactivos habituales (14,6%).

Para mayor información

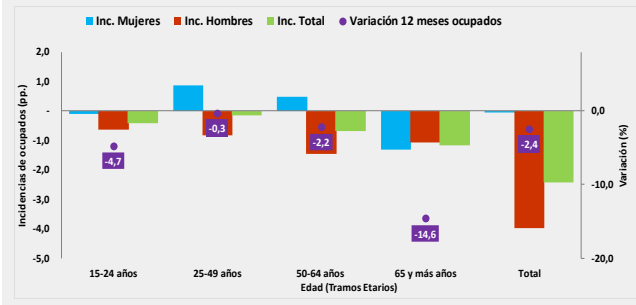
regiones.ine.cl/nuble

(1) Para mayor información sobre la tasa de logro de la submuestra de diciembre 2019, ver nota estadística de empleo publicada en www.ine.cl.

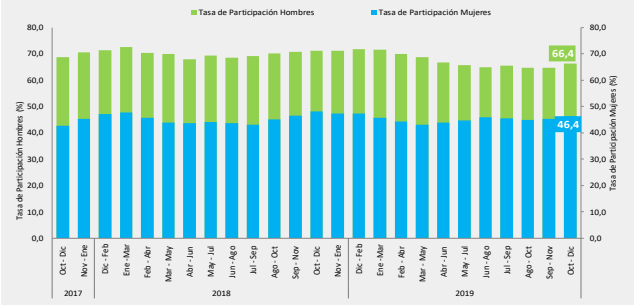
(*) Estimación sujeta a alta variabilidad muestral y error de estimación.

Principales indicadores

Ocupados según incidencia y variación según sexo y tramo de edad, total región. trimestre octubre-diciembre 2019



Evolución de la tasa de participación, según sexo, total región. Trimestres móviles



Ocupados según tramo etario

Según tramo etario la mayor influencia negativa se consignó en el segmento de 65 y más años con una baja de 14,6%, seguido por el tramo de 50 a 64 años con un descenso de 2,2%. En la disminución de los hombres ocupados, las mayores incidencias negativas se registraron en los tramos de 50 a 64 años y 65 y más años, mientras que en la disminución de las mujeres ocupadas incidieron los tramos de 65 y más años* y de 15 a 24 años.

Tasa de desocupación por sexo

La tasa de desocupación de los hombres fue 5,6%, inferior en 1,2 pp. a la registrada en igual trimestre del año anterior, explicada por la baja de 4,0% de los ocupados y el descenso de 5,1% de la fuerza de trabajo masculina. Por su parte los hombres desocupados* disminuyeron en 21,2%, incididos principalmente por los cesantes*.

La tasa de participación masculina se contrajo en 4,7 pp. situándose en 66,4%, y la tasa de ocupación masculina fue 62,6%, presentando una disminución de 3,7 pp. en doce meses. Los hombres fuera de la fuerza de trabajo subieron 18,2% incididos por los inactivos habituales (28,3%).

La tasa de desocupación femenina fue 9,8%, presentando una disminución de 1,8 pp. en doce meses, como consecuencia de que las mujeres ocupadas presentaron una disminución de 0,1% y la fuerza de trabajo femenina anotó una baja de 2,0%. Por su parte, las mujeres desocupadas disminuyeron en 17,2%, incididas por las cesantes. La tasa de participación femenina se ubicó en 46,4%, anotando una disminución de 1,7 pp. respecto a igual trimestre del año anterior, mientras que la tasa de ocupación femenina bajó 0,6 pp., situándose en 41,9%.

Las mujeres fuera de la fuerza de trabajo aumentaron en 4,9%, incididas principalmente por las inactivas habituales (7,6%).

Análisis trimestral

Ocupación

Un aumento de 2,6% presentaron los ocupados en comparación con el trimestre anterior, siendo incididos por mujeres (3,2%) y hombres (2,1%).

Según sector económico, los ocupados aumentaron, principalmente, por agricultura y pesca (19,8%), hogares como empleadores (9,7%) y otras actividades de servicios (21,3%).

Las categorías ocupacionales asalariados del sector privado (6,2%) y familiar no remunerado* (20,7%) fueron las que más incidieron en el aumento de los ocupados. Por su parte, las categorías que presentaron mayor incidencia negativa fueron trabajadores por cuenta propia (-6,0%) y empleador (-5,0%).

Desocupación

La tasa de desocupación de 7,4%, aumentó 0,1 pp. trimestralmente, debido al aumento de 2,6% de los ocupados y al aumento de 2,6% de la fuerza de trabajo; por su parte, los desocupados aumentaron en 3,5%. La tasa de desocupación de los hombres aumentó en 0,4 pp., en tanto, la tasa de las mujeres disminuyó en 0,5 pp.

Participación laboral

En la comparación trimestral, la tasa de participación aumentó en 1,3 pp. y la tasa de ocupación aumentó en 1,2 pp.

Inactividad

La población fuera de la fuerza de trabajo o inactiva disminuyó en 2,9% trimestralmente.

(*) Estimación sujeta a alta variabilidad muestral y error de estimación.

Actividad económica

El decrecimiento interanual de los ocupados (-2,4%) fue explicado principalmente por las actividades de agricultura y pesca (-16,5%) incidido principalmente por agricultura, ganadería, caza y actividades de servicios conexas, comercio (-12,2%) explicado principalmente por comercio y reparación de vehículos, automotores y motocicletas*, y construcción (-19,5%) explicado principalmente por construcción de edificios.

Los principales aumentos ocurrieron en administración pública (53,5%) y hogares como empleadores (45,5%).

Los hombres ocupados retrocedieron en 4,0%, incididos principalmente por comercio (-24,5%). Las mujeres ocupadas disminuyeron en 0,1%, explicado principalmente por agricultura y pesca (-35,4%).

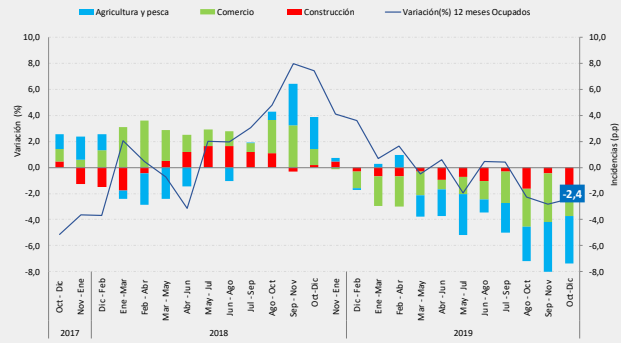
Categoría ocupacional

El decrecimiento en doce meses de los ocupados (-2,4%) fue incidido mayormente por trabajadores por cuenta propia (-23,3%) seguido por familiar no remunerado* (-49,3%). En tanto, las categorías que presentaron mayor crecimiento, fueron asalariados del sector público que aumentó en 23,1% y personal de servicio doméstico en 20,3%.

Según sexo, el descenso de los hombres ocupados, fue incidido principalmente por trabajadores por cuenta propia (-26,8%) y asalariados del sector privado (-0,9%). Por otro lado el decrecimiento de las mujeres ocupadas fue incidido mayormente por

Variación a 12 meses de ocupados e incidencias¹ según ramas de actividad económica, total región.

Trimestres móviles



(1) Corresponden a los sectores económicos que registraron las mayores incidencias negativas en el último trimestre móvil.

trabajadoras por cuenta propia (-17,7%) y familiar no remunerado* (-54,1%).

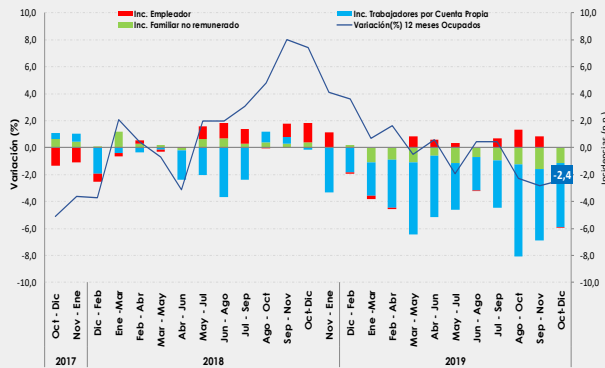
Grupo ocupacional¹

La baja en doce meses de los ocupados (-2,4%) se explicó fundamentalmente por el descenso de ocupaciones elementales (-13,7%) y personal de apoyo administrativo* (-51,5%). Entre tanto, técnicos y profesionales de nivel medio (37,0%) y profesionales, científicos e intelectuales (25,2%) registraron las alzas más importantes.

Según sexo, ocupaciones elementales (-24,9%) incidió en el retroceso de los hombres ocupados y personal de apoyo administrativo* (-60,0%) incidió en el descenso de las mujeres ocupadas.

Variación a 12 meses de ocupados e incidencias según categoría en la ocupación, total región.

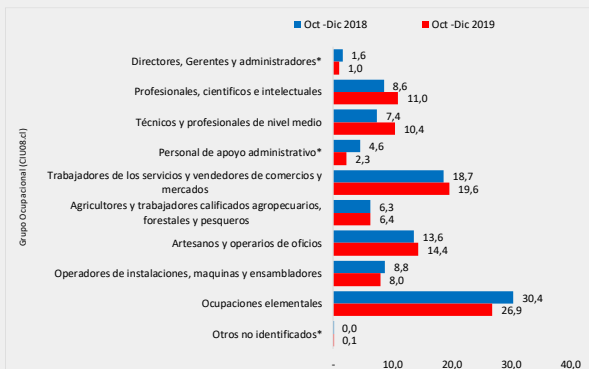
Trimestres móviles



(*) Estimación sujeta a alta variabilidad muestral y error de estimación.

(1) Adaptación nacional del Clasificador Internacional Uniforme de Ocupaciones del año 2008 (CIUO 08.c).

Participación de ocupados según grupo ocupacional (CIUO 08.c), total región.

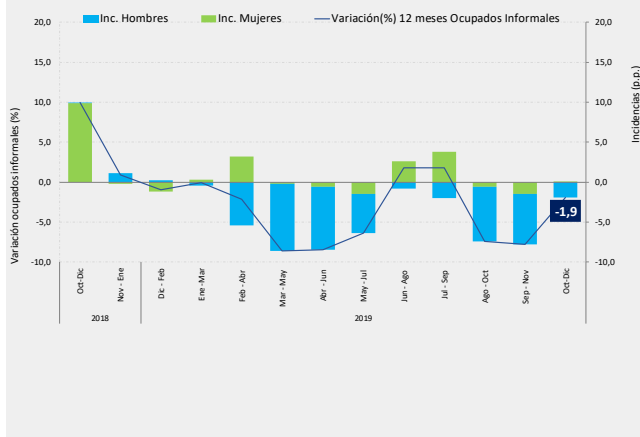


Informalidad laboral

Los ocupados informales disminuyeron en 1,9% en doce meses, lo cual fue incidido por los hombres (-3,4%). Según sector económico la baja fue influida, principalmente, por construcción* (-37,1%) y agricultura y pesca (-11,2%). Por categoría ocupacional, la variación interanual de los ocupados informales fue incidido mayormente por los trabajadores por cuenta propia (-14,5%).

La tasa de ocupación informal se situó en 37,3%, registrando un crecimiento de 0,2 pp. en doce meses, como consecuencia de la disminución de los ocupados informales (-1,9%), que fue en menor proporción al decrecimiento del total de ocupados (-2,4%). La tasa de ocupación informal masculina aumentó 0,2 pp., alcanzando 35,1%, y la femenina subió en 0,1 pp., anotando 40,4%.

Variación a 12 meses de ocupados informales e incidencias según sexo, total región
Trimestres móviles



TRIMESTRES MÓVILES (2018-2019)

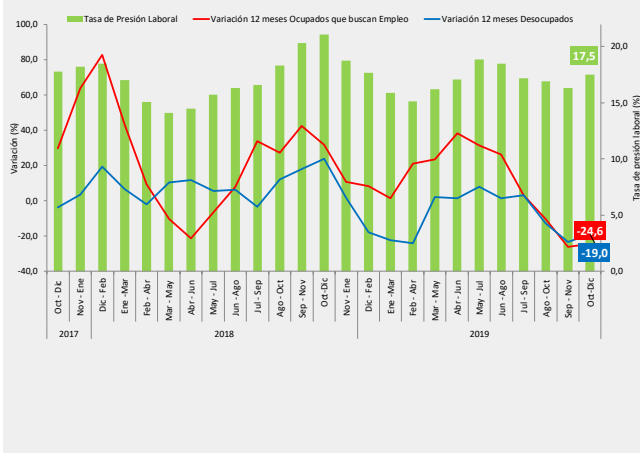
Tasa de ocupación informal (%)	oct-dic	nov-ene	dic-feb	ene-mar	feb-abr	mar-may	abr-jun	may-jul	jun-ago	jul-sep	ago-oct	sep-nov	oct-dic
Total Región	37,1	35,6	36,3	36,0	34,3	33,4	33,4	33,8	34,9	35,7	36,7	36,2	37,3
Mujeres	40,3	37,0	39,0	39,6	37,4	33,8	33,8	34,3	36,6	36,6	39,2	39,4	40,4
Hombres	34,9	34,7	34,5	33,6	32,4	33,2	33,2	33,5	33,8	35,1	35,0	34,0	35,1

Tasa de presión laboral

En doce meses, los ocupados que buscan empleo y los desocupados presentaron una disminución de 24,6% y 19,0%, respectivamente, lo que implicó que la tasa de presión laboral alcanzara un 17,5%, con una disminución interanual de 3,6 pp.

Incidieron principalmente en la disminución de los ocupados que buscan empleo las categorías asalariados del sector privado y trabajadores cuenta propia*. Según actividad, influyó negativamente construcción*. Entre las razones para buscar trabajo que disminuyeron destacó “Porque desea un trabajo con mayores ingresos”. En comparación con igual trimestre del año anterior, la tasa de presión laboral de los hombres disminuyó en 2,6 pp., ubicándose en 16,2%, mientras que la de las mujeres bajó en 4,9 pp., situándose en 19,4%.

Tasa de presión laboral y variación a 12 meses de desocupados y ocupados que buscan empleo, total región
Trimestres móviles



(*) Estimación sujeta a alta variabilidad muestral y error de estimación.

Horas de trabajo

Horas efectivas

El volumen de trabajo, medido a través del número total de horas efectivas trabajadas por los ocupados, decreció en 3,9% interanualmente. El promedio de horas efectivas trabajadas disminuyó 1,6%, situándose en 37,0 horas. Según sexo, el promedio fue 40,0 horas para los hombres y 32,7 horas para las mujeres.

Horas habituales

La disminución de los ocupados fue incida por quienes trabajaron de 1 a 30 horas (-26,3%).

Tiempo parcial voluntario e involuntario

Los ocupados a tiempo parcial involuntario retrocedieron 39,6%, incidido principalmente por los asalariados sector privado* y por el sector comercio*. Según sexo, la baja fue incida por hombres y mujeres. La razón de no trabajar más horas que registró el mayor retroceso fue "La empresa no dispone de más horas de trabajo / No hay más trabajo".

Por su parte, los ocupados a tiempo parcial voluntario disminuyeron en 10,6%, explicado principalmente por trabajadores por cuenta propia, y la rama agricultura y pesca*. Según sexo, el retroceso fue incidido por hombres y mujeres.

Ocupados según tramos de horas habitualmente trabajadas, total región (en miles de personas y porcentajes) Trimestre octubre-diciembre 2019

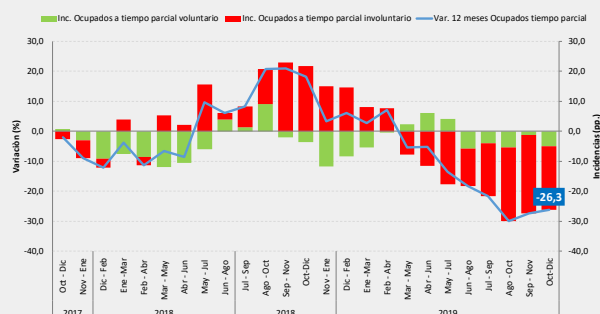
Tramo de Horas	Ocupados		Variación 12 meses		incidencia (pp.)*
	Nivel	%	En miles	%	
Ambos Sexos	213,77	100,0	-5,30	-2,4	-
1-30**	45,53	21,3	-16,20	-26,3	-7,4
TPV***	25,45	55,9	-3,02	-10,6	-4,9
TPI***	20,08	44,1	-13,18	-39,6	-21,4
31-44	49,77	23,3	6,35	14,6	2,9
45	71,99	33,7	4,41	6,5	2,0
46 y más	46,48	21,7	0,15	0,3	0,1
Sin Información	0,00	0,0	0,00	0,0	0,0

(*) La suma de las incidencias es igual a la variación porcentual y puede diferir en el total al sumar con mayor número de decimales.

(**) Este tramo corresponde a los ocupados con jornada a tiempo parcial, según lo ha definido el Código del Trabajo en su artículo 40 bis.

(***) Ocupados a tiempo parcial voluntario (TPV) e involuntario (TPI). Porcentaje de participación (%) e incidencia (pp.) respecto al total de ocupados a tiempo parcial.

Variación a 12 meses de ocupados tiempo parcial e incidencias según voluntariedad de trabajar de forma parcial, total región Trimestres móviles



Subutilización de la fuerza de trabajo

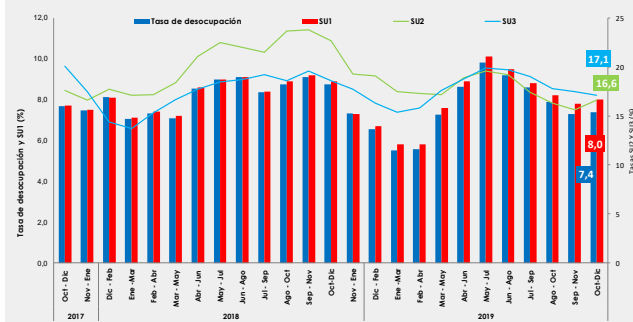
Tasa de desocupación con iniciadores disponibles

La tasa de desocupación con iniciadores disponibles¹ se situó en 8,0%, disminuyendo 0,9 pp. respecto a igual trimestre del año anterior, incidido por la disminución de los desocupados.

Tasa combinada de desocupación y tiempo parcial involuntario

La tasa combinada de desocupación y tiempo parcial involuntario² registró baja de 6,1 pp. en doce meses, alcanzando 16,6%, asociado fundamentalmente a la baja de los ocupados a tiempo parcial involuntario.

Evolución de la tasa de desocupación y la subutilización de la fuerza de trabajo, total región Trimestres móviles



(*) Estimación sujeta a alta variabilidad muestral y error de estimación.

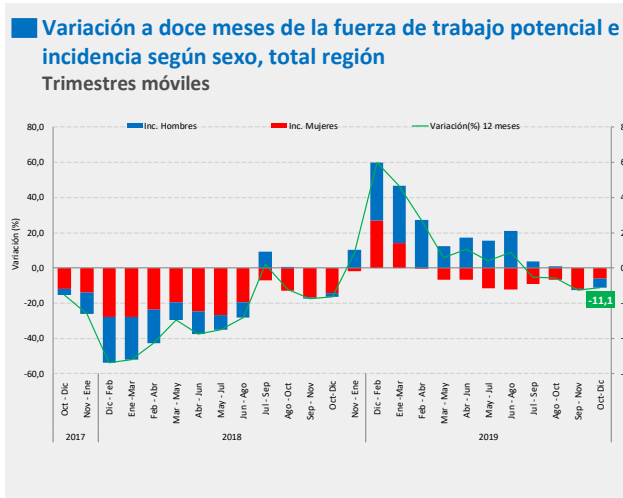
¹ Indicador SU1 = (Desocupados + Iniciadores disponibles) / (Fuerza de Trabajo + Iniciadores Disponibles)

² Indicador SU2 = (Ocupados a Tiempo Parcial Involuntario + Desocupados + Iniciadores disponibles) / (Fuerza de Trabajo + Iniciadores Disponibles)

Tasa combinada de desocupación y fuerza de trabajo potencial

La fuerza de trabajo potencial, comúnmente conocida como inactivos potencialmente activos, disminuyó 11,1% en doce meses, equivalente a 3.196 personas menos, incidido por el descenso en mujeres (-9,6%) y en hombres (-13,5%).

La tasa combinada de desocupación y fuerza de trabajo potencial³ se estimó en 17,1%. Según sexo, para los hombres el indicador se situó en 12,1% y en las mujeres en 23,4%. La brecha de género alcanzó 11,3 pp. en desmedro de las mujeres, manteniéndose sin variación en el análisis interanual.



³ Indicador SU3 = (Desocupados + Iniciadores disponibles + fuerza de trabajo potencial) / (Fuerza de Trabajo + Iniciadores Disponibles + fuerza de trabajo potencial)

Análisis Regional

En comparación con igual trimestre del año anterior, la tasa de desocupación aumentó en diez regiones, se redujo en cinco y en una permaneció igual. Los principales aumentos se consignaron en Atacama (2,7 pp.), La Araucanía (1,0 pp.) y Magallanes (0,7 pp.).

Los descensos más significativos fueron en Antofagasta (-1,9 pp.), Ñuble (-1,3pp.) y Coquimbo (-1,2 pp.).

A nivel nacional, la tasa de desocupación más alta se registró en la Región de Atacama (9,7%), seguida por Región Metropolitana (8,0%), Región de Valparaíso (7,4%) y Región de Ñuble (7,4%).

Las mayores alzas en la tasas de ocupación informal se dieron en Maule (3,6 pp.), Aysén (3,6 pp.) y Metropolitana (1,8 pp.), mientras que las bajas más importantes se registraron en Tarapacá (-4,7pp.) seguida por Atacama (-2,5 pp.) y Los Lagos (-1,7 pp.).

Fuerza de Trabajo, Ocupados y Tasa de Desocupación, niveles y variaciones por región

(en miles de personas, porcentaje y variaciones de la tasa en pp.)

Región	Tasa de Desocupación (%)	Variación anual y trimestral		Fuerza de Trabajo* (miles)	Variación anual Var. 12 meses (%)	Ocupados* (miles)	Variación anual Var. 12 meses (%)	Ocupados Informales	
		Var. 12 meses (pp.)	Var. Trimestral (pp.)					Ocupados Informales* (miles)	Tasa de Ocupados Informales (%)
Total País	7,0	0,3	0,1	9.189,13	1,2	8.547,63	1,0	2.601,31	30,4
Arica y Parinacota	6,2	-0,1	-0,7	79,26	-1,5	74,38	-1,3	25,80	34,7
Tarapacá	6,7	-0,1	0,4	182,67	0,4	170,52	0,6	59,77	35,1
Antofagasta	6,5	-1,9	0,0	312,46	-3,0	292,02	-0,9	69,82	23,9
Atacama	9,7	2,7	1,2	158,76	3,5	143,31	0,5	37,91	26,5
Coquimbo	5,6	-1,2	0,1	414,73	1,8	391,33	3,0	138,63	35,4
Valparaíso	7,4	0,2	0,8	885,08	-3,2	819,91	-3,4	244,03	29,8
Metropolitana	8,0	0,6	0,2	3.743,25	1,5	3.444,19	0,8	968,43	28,1
O'Higgins	7,1	0,1	-0,7	490,74	1,6	455,72	1,5	127,85	28,1
Maule	5,7	0,2	-0,9	543,43	3,5	512,50	3,3	186,10	36,3
Ñuble	7,4	-1,3	0,1	230,79	-3,9	213,77	-2,4	79,68	37,3
Biobío	6,3	0,3	0,0	802,40	2,6	751,64	2,3	222,97	29,7
La Araucanía	6,8	1,0	0,1	528,52	6,6	492,71	5,5	193,41	39,3
Los Ríos	4,9	0,3	0,1	201,59	1,4	191,62	1,1	72,58	37,9
Los Lagos	3,4	0,0	0,1	460,11	2,4	444,29	2,4	136,48	30,7
Aysén	4,0	0,5	-0,8	65,39	0,4	62,77	-0,2	20,44	32,6
Magallanes	3,3	0,7	0,0	89,93	0,8	86,95	0,1	17,42	20,0

(*) Los totales pueden diferir de la suma de los subtotales, debido al redondeo de cifras.