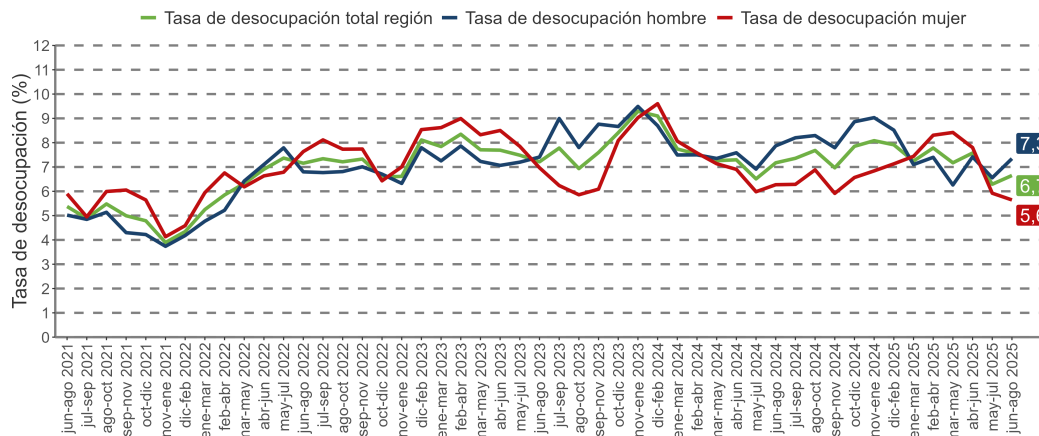


- En el trimestre junio - agosto 2025, la tasa de desocupación regional fue **6,7%**, disminuyendo en **0,5** puntos porcentuales (pp.) en doce meses.
- Las personas ocupadas fueron **117.901**, creciendo **0,7%**, equivalentes a **774** personas.
- Por categoría ocupacional, el aumento de las personas ocupadas fue incidido por asalariado informal (**20,7%**).
- Por actividad económica, el incremento de las personas ocupadas fue influido mayormente, por los sectores comercio y transporte y almacenamiento^a, con alzas de **32,2%** y **16,9%**, respectivamente.
- La tasa de ocupación informal fue **32,7%**, aumentando en **3,2** puntos porcentuales (pp.) respecto del año anterior.

Evolución tasa de desocupación, según sexo, Región de Arica y Parinacota trimestres móviles



TRIMESTRE MÓVIL

(junio - agosto 2025)

Tasa de participación en la fuerza de trabajo	59,3%
Tasa de ocupación	55,4%
Tasa de desocupación	6,7%
Niveles (total de personas)	
Fuerza de trabajo	126.300
Ocupadas	117.901
Ocupadas informales	38.539
Desocupadas	8.399
Inactivos	86.611
Variación a 12 meses	
Fuerza de trabajo	0,1%
Ocupadas	0,7%
Ocupadas informales	11,7%
Desocupadas	-7,2%
Inactivos	2,9%
Tasas analíticas	
Tasa de desocupación con iniciadores disponibles (SU1)	7,0%
Tasa combinada de desocupación y tiempo parcial involuntario (SU2)	8,2%
Tasa de presión laboral	9,2%
Informalidad laboral	
Tasa de ocupación informal	32,7%
Tasa de ocupación en el sector informal	18,8%

Desocupación

En el trimestre junio - agosto 2025, la estimación de la tasa de desocupación regional se situó en 6,7%, disminuyendo 0,5 pp. en doce meses, debido a que el crecimiento de la fuerza de trabajo (0,1%) fue menor que el alza de las personas ocupadas (0,7%). Por su parte, las personas desocupadas bajaron 7,2%.

Ocupación

Las personas ocupadas aumentaron 0,7% en doce meses, siendo incididas por los hombres, quienes aumentaron 5,7%, mientras que las mujeres disminuyeron 5,8%.

La categoría ocupacional que incidió en el crecimiento de las personas ocupadas fue los asalariados informales (20,7%). Según sector económico, el alza de las personas ocupadas fue

influida, principalmente, por comercio (32,2%) y transporte y almacenamiento^a (16,9%).

Los personas ocupadas informales aumentaron 11,7% en doce meses.

Participación Laboral

En el trimestre de referencia, la tasa de participación en la región llegó a 59,3%, decreciendo 0,7 pp. en doce meses, mientras que la tasa de ocupación se situó en 55,4%, descendiendo 0,3 pp. interanualmente. Por su parte, la población fuera de la fuerza de trabajo se estimó en 86.611 personas, subiendo 2,9% en doce meses, lo que se tradujo en 2.449 personas más.

TRIMESTRE MÓVILES (2024 - 2025)

Tasa de desocupación (%)	jun-ago	jul-sep	ago-oct	sep-nov	oct-dic	nov-ene	dic-feb	ene-mar	feb-abr	mar-may	abr-jun	may-jul	jun-ago
Total región	7,2	7,4	7,7	7,0	7,9	8,1	7,9	7,2	7,8	7,2	7,6	6,3	6,7
Hombres	7,9	8,2	8,3	7,8	8,9	9,0	8,5	7,1	7,4	6,3	7,4	6,6	7,3
Mujeres	6,3	6,3	6,9	5,9	6,6	6,8	7,1	7,4	8,3	8,4	7,8	5,9	5,6

Nota: La variación de las estimaciones puede diferir en el total según el número de decimales considerados.

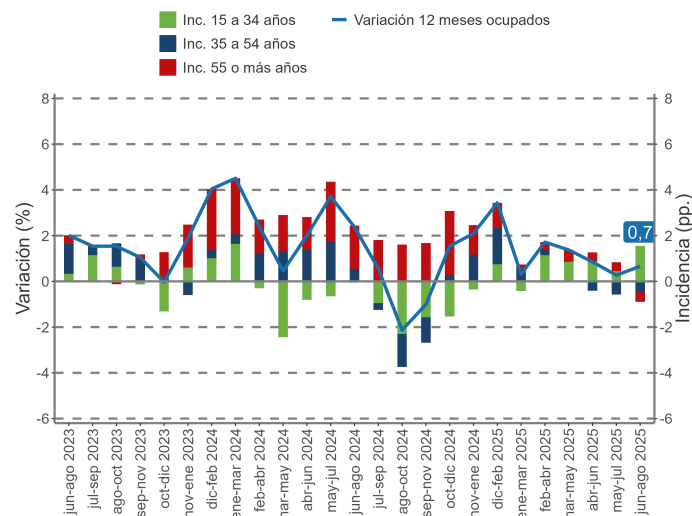
1/ A partir de la difusión de los resultados del trimestre móvil febrero-abril de 2022, la Encuesta Nacional de Empleo (ENE) publica una nota estadística que presenta las principales estimaciones, con sus respectivas desagregaciones, de acuerdo con los criterios de calidad estadística institucional, además de los códigos AAPOR, que presentan indicadores de rendimiento y calidad en el monitoreo del proceso de recolección de datos. Para más información ver la [Nota Estadística ENE](#).

a/ Estimación poco fiable (coeficiente de variación mayor a 15% y menor o igual a 30%. En el caso de estimaciones de razón, si no cumple con el umbral de aceptación asociado a su error estándar).

Principales Indicadores

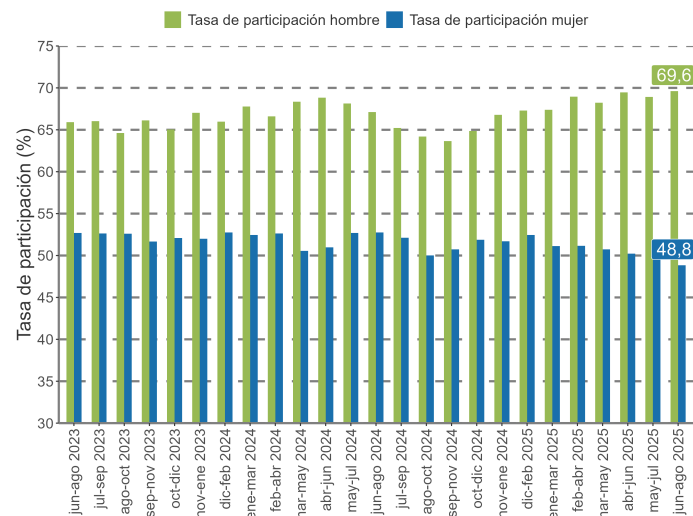
Variación a 12 meses de ocupados e incidencia según tramo etario, total región

trimestres móviles



Evolución de la tasa de participación, según sexo, total región

trimestres móviles



Personas ocupadas según tramo etario

Según tramo etario, la influencia positiva se consigno en el segmento de 15 a 34 años el cual subió 5,0%, mientras que el tramo de 35 a 54 años disminuyó 1,0% en doce meses. Según sexo, el segmento que presentó la mayor incidencia negativa en el decrecimiento de las mujeres ocupadas (-5,8%), fue el tramo de 35 a 54 años con una variación interanual negativa de 9,6%. Por su parte, el alza de los hombres ocupados (5,7%) fue incidido por el tramo de 35 a 54 años, evidenciando un crecimiento de 5,8%.

Tasa de desocupación por sexo

La tasa de desocupación de las mujeres en la Región de Arica y Parinacota alcanzó un 5,6%, disminuyendo 0,7 pp. en doce meses, debido a la mayor baja en la fuerza de trabajo femenina (-6,4%), versus el descenso de las ocupadas (-5,8%).

A su vez, la tasa de participación femenina llegó a 48,8% anotando una variación interanual negativa de 4,0 pp., mientras que la tasa de ocupación disminuyó 3,3 pp., situándose en 46,1%. Por otro lado, las mujeres fuera de la fuerza de trabajo ascendieron un 9,5% en doce meses.

La tasa de desocupación de los hombres se situó en 7,3%, registrando una baja de 0,6 pp. en doce meses, explicado por

la menor alza en la fuerza de trabajo masculina (5,1%), versus el incremento de los hombres ocupados (5,7%).

Por su parte, la tasa de participación masculina (69,6%) anotó un alza en su variación interanual de 2,5 pp. y la tasa de ocupación para los hombres subió 2,7 pp., situándose en 64,5%. Respecto a los hombres que están fuera de la fuerza de trabajo, estos bajaron 6,4% en doce meses.

Tasa de presión laboral

Para el trimestre junio - agosto 2025, la tasa de presión laboral fue de 9,2%, disminuyendo 0,5 pp. respecto al mismo período del año anterior. Según sexo, la tasa de presión laboral masculina fue de 10,3%, bajando 0,2 pp., mientras que la tasa de presión laboral femenina fue de 7,6%, con un decremento de 1,1 pp., respecto a igual trimestre móvil del año anterior.

Grupo ocupacional

El aumento en doce meses de las personas ocupadas (0,7%), se explicó por el alza en trabajadores de los servicios y vendedores de comercios y mercados (22,1%), seguido por artesanos y operarios de oficios (16,1%) y por personal de apoyo administrativo^a (12,1%).

a/ Estimación poco fiable (coeficiente de variación mayor a 15% y menor o igual a 30%. En el caso de estimaciones de razón, si no cumple con el umbral de aceptación asociado a su error estándar).

Actividad económica²

En el trimestre de análisis, los sectores económicos que más incidieron en el aumento de las personas ocupadas (0,7%) fueron: comercio (32,2%), transporte y almacenamiento^a (16,9%) y construcción (12,5%). Por el contrario, administración pública presentó descenso (-11,3%) en el trimestre de análisis.

Categoría ocupacional

Según categoría ocupacional, el ascenso de las personas ocupadas (0,7%) se registró en los asalariados informales (20,7%). Mientras que los asalariados formales (-3,3%) presentaron disminución en el período.

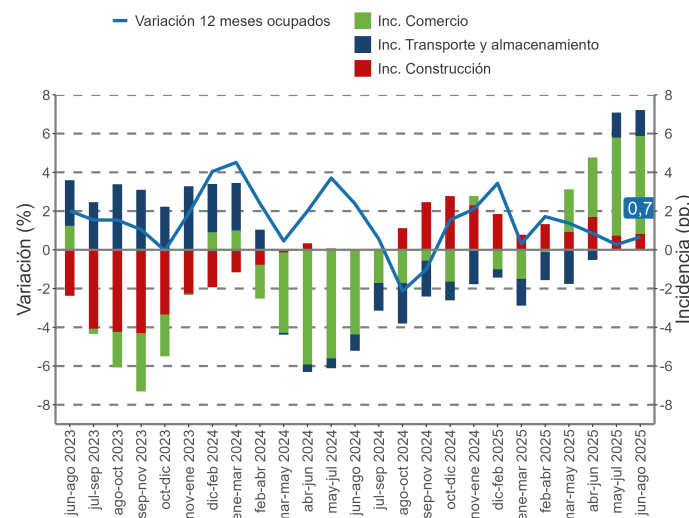
El aumento de los hombres ocupados (5,7%) fue liderado por los asalariados informales (33,3%). En el caso de las mujeres, la baja (-5,8%) fue incida por las asalariadas formales (-7,9%).

Informalidad laboral

En el trimestre junio - agosto 2025, las personas ocupadas informales se estimaron en 38.539, aumentando 11,7% en doce meses, equivalente a 4.026 personas ocupadas informales más. Dicho resultado fue incido por la variación positiva de los hombres (22,8%) y el crecimiento de las mujeres (0,8%).

Variación a 12 meses de ocupados e incidencias según rama de actividad económica, total región

trimestres móviles



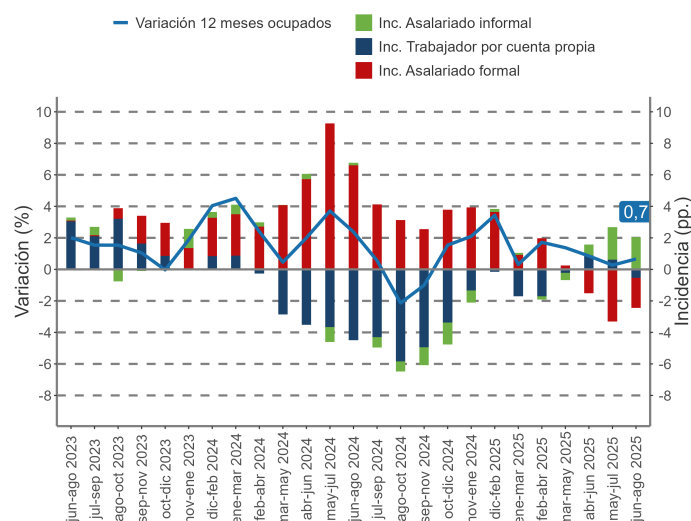
La tasa de ocupación informal se situó en 32,7%, presentando un incremento de 3,2 pp. en doce meses. En tanto, para los hombres, la tasa de ocupación informal llegó a 30,2%, con un crecimiento de 4,2 pp., de igual forma, en las mujeres la tasa de informalidad fue 36,2%, incrementándose 2,4 pp. en doce meses.

TRIMESTRE MÓVILES (2024 - 2025)

Tasa de ocupación informal (%)	jun-ago	jul-sep	ago-oct	sep-nov	oct-dic	nov-ene	dic-feb	ene-mar	feb-abr	mar-may	abr-jun	may-jul	jun-ago
Total región	29,5	31,7	31,2	31,2	29,6	29,6	30,0	30,7	31,1	32,8	34,0	33,8	32,7
Hombres	26,0	28,0	28,3	28,4	26,7	26,6	28,5	29,3	29,9	31,9	32,0	31,9	30,2
Mujeres	33,8	36,3	34,9	34,6	33,3	33,5	31,9	32,5	32,8	34,1	36,7	36,4	36,2

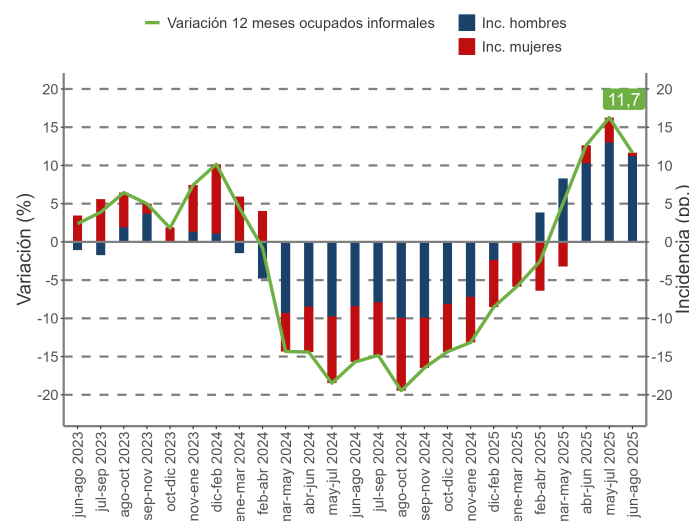
Variación a 12 meses de ocupados e incidencia según categoría ocupacional, total región

trimestres móviles



Variación a 12 meses de ocupados informales e incidencias, según sexo, total región

trimestres móviles



2/ Para el análisis por rama de actividad se seleccionaron aquellas ramas que históricamente en la región, han concentrado la mayor participación de ocupados y cuentan, en la mayoría de los trimestres, con calidad estadística adecuada (Agricultura y Pesca, Minería, Industria Manufacturera, Construcción, Comercio, Transporte y almacenamiento, Actividades de alojamiento y servicio de comidas, Administración pública, Enseñanza y Actividad de atención de la salud), las demás ramas quedaron agrupadas, esto para poder cumplir con los criterios de calidad que permiten la publicación de este análisis.

a/ Estimación poco fiable (coeficiente de variación mayor a 15% y menor o igual a 30%. En el caso de estimaciones de razón, si no cumple con el umbral de aceptación asociado a su error estándar).

Horas efectivas

En doce meses, el volumen de trabajo, medido a través del número total de horas efectivas trabajadas por las personas ocupadas, descendió 1,1%. De igual modo, el promedio de horas trabajadas decreció 1,9%, llegando a 38,1 horas. Según sexo, el promedio de horas para los hombres fue 40,7 y para las mujeres, 34,3 horas.

Horas habituales

El ascenso de las personas ocupadas (0,7%) fue incidido por quienes trabajaron con 31-44 horas (41,1%) y tiempo parcial o 1-30 horas (3,4%).

Personas ocupadas según tramo de horas habituales, total región

(en miles de personas y porcentajes)

junio - agosto 2025

Tramos de horas	Ocupados		Variación 12 meses		
	Nivel	%	en totales	%	Incidencia (p.p)*
Total	117.901	100,0	774	0,7	-
1-30**	25.179	21,4	825	3,4	0,7
TPV***	23.670	94,0	1.586	7,2	6,5
TPI***b	1.509	6,0	-761	-33,5	-3,1
NS/NR	0	0,0	0	-	0,0
31-44	67.063	56,9	19.534	41,1	16,7
45*	11.965	10,1	-16.887	-58,5	-14,4
46 y más	13.694	11,6	-2.418	-15,0	-2,1
Sin información	0	0,0	-281	-100,0	-0,2

(*) La suma de las incidencias es igual a la variación porcentual y puede diferir en el total al sumar con mayor número de decimales.

(**) Este tramo corresponde a las personas ocupadas con jornada a tiempo parcial, según lo ha definido el Código del Trabajo en su artículo 40 bis.

(***) Personas ocupadas a tiempo parcial voluntario (TPV) e involuntario (TPI). Porcentaje de participación (%) e incidencia (pp.) respecto al total de personas ocupadas a tiempo parcial.

(NS/NR) A contar de la submuestra de enero 2020, el cuestionario central de la ENE permite la alternativa No sabe/No responde.

Tasa de desocupación con iniciadores disponibles (SU1)³

La tasa de desocupación con iniciadores disponibles se situó en 7,0%, bajando 0,5 pp. en doce meses. Según sexo, para los hombres la tasa SU1 se estimó en 7,7% y en las mujeres fue 6,1%.

Tasa combinada de desocupación y tiempo parcial involuntario (SU2)⁴

La tasa combinada de desocupación y tiempo parcial involuntario fue 8,2%, decreciendo 1,1 pp. respecto a igual trimestre del año anterior. Según sexo, para los hombres el indicador SU2 se situó en 8,6% y en las mujeres fue 7,6%.

3/ Indicador SU1 = (desocupados + iniciadores disponibles) / (fuerza de trabajo + iniciadores disponibles).

4/ Indicador SU2 = (desocupados + iniciadores disponibles + ocupados a tiempo parcial involuntario) / (fuerza de trabajo + iniciadores disponibles).

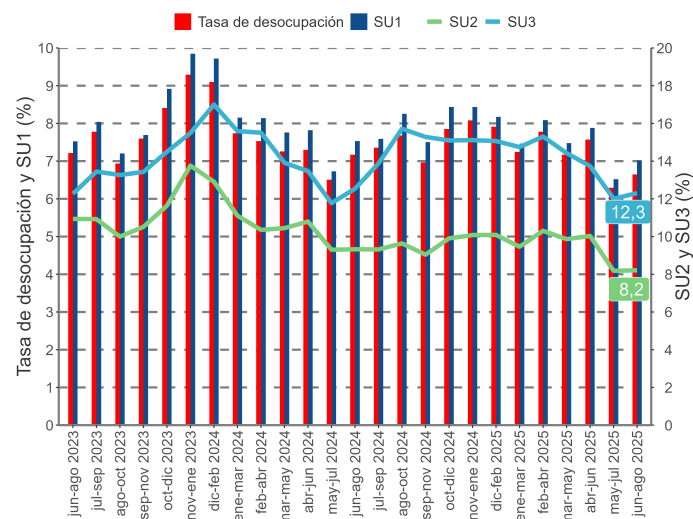
5/ Indicador SU3 = (desocupados + iniciadores disponibles + fuerza de trabajo potencial) / (fuerza de trabajo + iniciadores disponibles + fuerza de trabajo potencial).

a/ Estimación poco fiable (coeficiente de variación mayor a 15% y menor o igual a 30%). En el caso de estimaciones de razón, si no cumple con el umbral de aceptación asociado a su error estándar).

b/ Estimación no fiable (número de casos muestrales menor a 60, grados de libertad menores a 9 o coeficiente de variación mayor a 30%).

Evolución de la tasa de desocupación y subutilización de la fuerza de trabajo, total región

trimestres móviles

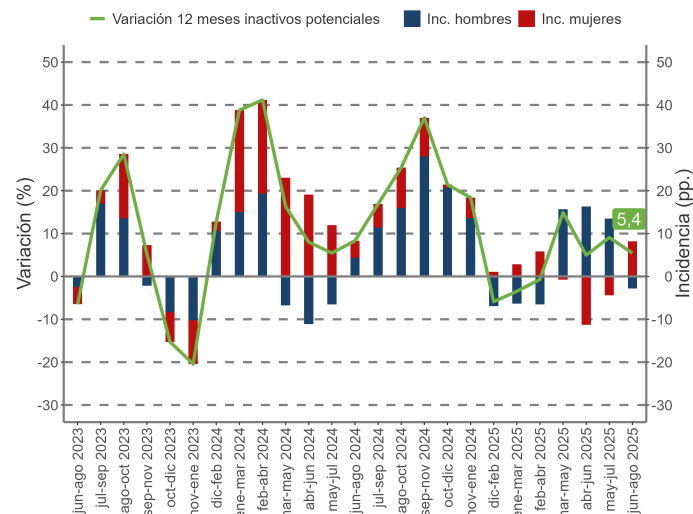


Tasa combinada de desocupación y fuerza de trabajo potencial (SU3)⁵

La fuerza de trabajo potencial, comúnmente conocida como las personas inactivas potencialmente activas, aumentó 5,4% en un año. La tasa combinada de desocupación y fuerza de trabajo potencial regional se estimó en 12,3%, decreciendo 0,2 pp. en doce meses. Según sexo, para los hombres el indicador llegó a 11,7% y en las mujeres fue de 13,2%. La brecha de género alcanzó un 1,5 pp.

Variación a 12 meses de la fuerza de trabajo potencial e incidencia según sexo, total región

trimestres móviles



Instituto Nacional de Estadísticas

Sotomayor 216, quinto piso, Arica, Chile

Teléfono (56) 232463500

Correo electrónico: ine.arica@ine.gob.cl - regiones.ine.cl/arica-y-parinacota

