

- En el mes de octubre de 2015, el Índice de Ventas de Supermercados (ISUP) real aumentó en un 5,5%, en doce meses.
- La superficie total autorizada fue de 8.809 m² en el mes de octubre de 2015, registrando una variación anual de -50,2%.
- Desembarque pesquero anotó incremento interanual de 25,6%.

RESUMEN MENSUAL

Durante el mes de octubre del año 2015, dos de los tres sectores de análisis presentaron crecimientos con respecto a igual mes del año recién pasado, siendo estos el ISUP real y el desembarque pesquero; con alzas de 5,5% y 25,6%, respectivamente. Por el contrario, la superficie autorizada total evidenció una disminución interanual de 50,2% en los permisos de edificación.

De esta forma, el Índice de Ventas de Supermercados (ISUP) real aumentó 5,5%, en doce meses; evidenciando un alza en el consumo interno. Además, el efecto calendario influyó positivamente en el nivel de las ventas.

El desembarque pesquero presentó un incremento interanual de 25,6%; incidido por los Centros Acuícolas, el cual participó con un 56,8% del total. Por otro lado, el desembarque Artesanal como el Industrial afectaron negativamente al sector, con bajas de 27,3% y 19,7%, respectivamente.

En contraparte, los permisos de edificación anotaron una contracción interanual de 50,2% en la superficie autorizada total, registrando en el mes de referencia 8.809 m². Este resultado se debe a una disminución en el destino Habitacional de 80,9% (11.166 m²), en doce meses; el cual se explica por el descenso de 89,6% (10.491 m²) de la superficie autorizada de Obras Nuevas. Sin embargo, se observa un alza interanual en el destino No habitacional de 59,2% (2.294 m²); incidido por el sector Industria, Comercio y Establecimientos Financieros, que evidenció un aumento de 41,2% (1.469 m²) en relación a igual periodo del año 2014. En cuanto al análisis según desagregación geográfica, la provincia que denota la mayor incidencia en el descenso interanual observado en la superficie total, corresponde a Tierra del Fuego con una baja de 94,0% (4.048 m²) en comparación al nivel alcanzado en igual mes del año anterior.

Sectores Económicos

Octubre de 2015
(Variaciones en doce meses)

Edificación

La superficie autorizada disminuyó en 50,2%

Edificación Habitacional decreció 80,9%

Edificación No habitacional aumentó en 59,2%

Supermercados

El ISUP real creció en 5,5%

Desembarque Pesquero

El desembarque total creció en 25,6%

El desembarque Artesanal bajó en 27,3%

El desembarque Industrial se contrajo en 19,7%

Sectores Económicos 2014-2015

VARIACIONES	OCT-2014	NOV-2014	DIC-2014	ENE-2015	FEB-2015	MAR-2015	ABR-2015	MAY-2015	JUN-2015	JUL-2015	AGO-2015	SEP-2015	OCT-2015
Edificación (%)	151,4	-35,6	-37,5	-9,8	-35,8	-35,5	-53,4	-20,3	32,7	48,8	-27,6	-32,2	-50,2
ISUP Real (%)	-3,5	2,1	-3,9	2,5	3,8	-1,0	1,9	1,9	1,2	2,8	-0,6	2,7	5,5
Desembarque Total (%)	-2,9	-66,1	30,6	-13,4	-34,4	5,1	9,0	-18,5	-28,1	-16,0	18,5	15,1	25,6

Superficie autorizada total

En el mes de octubre de 2015, la superficie total autorizada, incluidas Obras nuevas y Ampliaciones, destinadas a Viviendas, Industria, Comercio y Establecimientos Financieros (ICEF), y Servicios; alcanzó 8.809 m², experimentando una disminución de 50,2% (8.872 m²), respecto al nivel alcanzado en igual mes del año 2014. Este resultado fue consecuencia, principalmente, de una contracción del destino Habitacional en 80,9% (11.166 m²).

En cuanto a la variación mensual de la edificación total, se observa un ascenso de 5,0%, equivalente a 420 m² adicionales autorizados.

En lo que respecta al subsector Habitacional, la superficie autorizada a este destino fue de 2.643 m², cifra que presentó un decrecimiento de 80,9% (11.166 m²), comparado con igual periodo del año anterior. Por otra parte, se observa un leve incremento de 0,6% (16 m²) respecto al mes pasado.

La superficie autorizada del subsector No habitacional totalizó 6.166 m², registrando un crecimiento de 59,2%, en doce meses; lo que denota un aumento de 2.294 m² solicitados. También se observa un alza mensual de 7,0%, correspondiente a 404 m² adicionales autorizados.

Superficie autorizada según destino

Habitacional

La edificación Habitacional representa el 30,0% de la superficie total autorizada, de la cual el 53,8% sobre el total de Vivienda, corresponde a Ampliaciones, que registró 1.423 m², consignando una disminución interanual de 32,2% (675 m²), comparado con igual periodo del año recién pasado. Por otro lado, la variación mensual evidenció un ascenso de 21,8% (255 m²).

La superficie autorizada para Obras Nuevas, representó el 46,2% de la superficie total Habitacional, correspondiente a 1.220 m², exhibiendo una baja de 89,6% en relación a igual periodo del año 2014, equivalente a 10.491 m² menos solicitados. Además, se observa una caída de 16,4% (239 m²) en relación al mes anterior.

No Habitacional

El destino No habitacional representó el 70,0% de la superficie total autorizada, destacando la participación del sector Industria, Comercio y Establecimientos Financieros con 81,7% sobre el total de No habitacional, que alcanzó una superficie de 5.036 m², con un alza interanual de 41,2% (1.469 m²). Situación similar ocurrió con la variación mensual, la cual experimentó un crecimiento importante de 180,7% (3.242 m²).

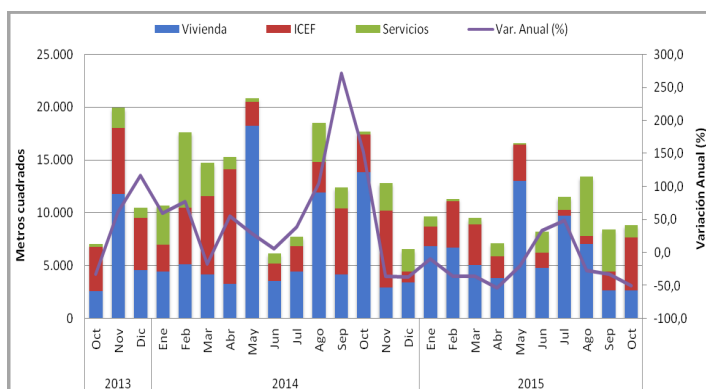
Finalmente, el sector Servicios representó el 18,3% de la superficie total de edificación No habitacional, registrando 1.130 m², en la cual se observa un ascenso considerable de 270,5% (825 m²), en doce meses. Por otra parte, la variación mensual presentó una disminución de 71,5% (2.838 m²).

Superficie autorizada, octubre 2014-2015

SUPERFICIE APROBADA	OCT-2014	NOV-2014	DIC-2014	ENE-2015	FEB-2015	MAR-2015	ABR-2015	MAY-2015	JUN-2015	JUL-2015	AGO-2015	SEP-2015	OCT-2015
Superficie Autorizada (m ²)	17.681	12.818	6.535	9.613	11.309	9.471	7.116	16.584	8.176	11.481	13.395	8.389	8.809
Variación 12 meses (%)	151,4	-35,6	-37,5	-9,8	-35,8	-35,5	-53,4	-20,3	32,7	48,8	-27,6	-32,2	-50,2
Variación Acumulada (%)	55,3	39,0	32,4	-9,8	-26,0	-29,3	-35,6	-31,6	-26,9	-20,7	-21,8	-22,9	-26,3

Superficie autorizada total por destino

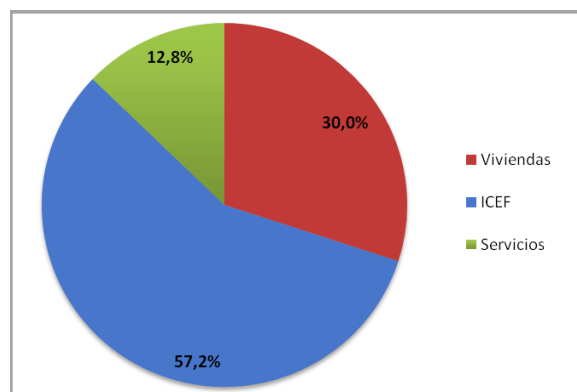
octubre 2013-2015



Fuente: Instituto Nacional de Estadísticas.

Participación de la superficie autorizada por destino

octubre 2015



Fuente: Instituto Nacional de Estadísticas.

Superficie autorizada por Provincia y Comuna

Durante el mes de análisis, la provincia que presentó la mayor superficie total autorizada fue la provincia de Magallanes con 7.232 m², consignando una contracción de 25,9% (2.527 m²), en doce meses; incidida únicamente por la comuna de Punta Arenas que registra 7.232 m² de superficie autorizada, con una disminución de 17,8% (1.571 m²) con respecto a octubre del año 2014, explicado principalmente por el decrecimiento interanual de 77,6% (6.278 m²) en la edificación Habitacional.

De igual manera, la totalidad de superficie autorizada en la provincia de Última Esperanza se registró en una sola comuna, correspondiente a Natales con 1.221 m², lo que significó un decrecimiento de 42,6% (908 m²), en doce meses. Dicha baja se debió a las disminuciones interanuales

de 59,5% (840 m²) y 9,5% (68 m²) correspondientes a construcciones Habitacionales y No habitacionales, respectivamente.

En tercer lugar se encuentra la provincia de Tierra del Fuego, donde la totalidad se registra en la comuna de Porvenir en el destino Habitacional con 257 m² de superficie autorizada, exhibiendo una baja de 94,0% (4.048 m²) al comparar con el mismo mes del año anterior.

Finalmente, se encuentra la provincia Antártica Chilena con 99 m² de superficie autorizada, cifra que presentó un descenso interanual de 93,3% (1.389 m²), siendo la totalidad de permisos registrada en la comuna de Cabo de Hornos en el destino No habitacional.

Superficie por Provincia y Comuna, según sector (m²)

octubre 2014-2015

Provincia	Comuna	Superficie Total			Edificación Habitacional			Edificación No habitacional		
		Oct-2014	Oct-2015	Var. (%) 12 M	Oct-2014	Oct-2015	Var. (%) 12 M	Oct-2014	Oct-2015	Var. (%) 12 M
Total Región		17.681	8.809	-50,2	13.809	2.643	-80,9	3.872	6.166	59,2
Provincia Magallanes		9.759	7.232	-25,9	8.092	1.814	-77,6	1.667	5.418	225,0
	Punta Arenas	8.803	7.232	-17,8	8.092	1.814	-77,6	711	5.418	662,0
	San Gregorio	956	0	-100,0	0	0	-	956	0	-100,0
Provincia Antártica Chilena		1.488	99	-93,3	0	0	-	1.488	99	-93,3
	Cabo de Hornos	1.488	99	-93,3	0	0	-	1.488	99	-93,3
	Antártica	0	0	-	0	0	-	0	0	-
Provincia Tierra del Fuego		4.305	257	-94,0	4.305	257	-94,0	0	0	-
	Porvenir	4.305	257	-94,0	4.305	257	-94,0	0	0	-
	Primavera	0	0	-	0	0	-	0	0	-
Provincia Última Esperanza		2.129	1.221	-42,6	1.412	572	-59,5	717	649	-9,5
	Natales	2.129	1.221	-42,6	1.412	572	-59,5	717	649	-9,5
	Torres del Paine	0	0	-	0	0	-	0	0	-

Fuente: Instituto Nacional de Estadísticas.

Ocupados en la Rama de Actividad Construcción

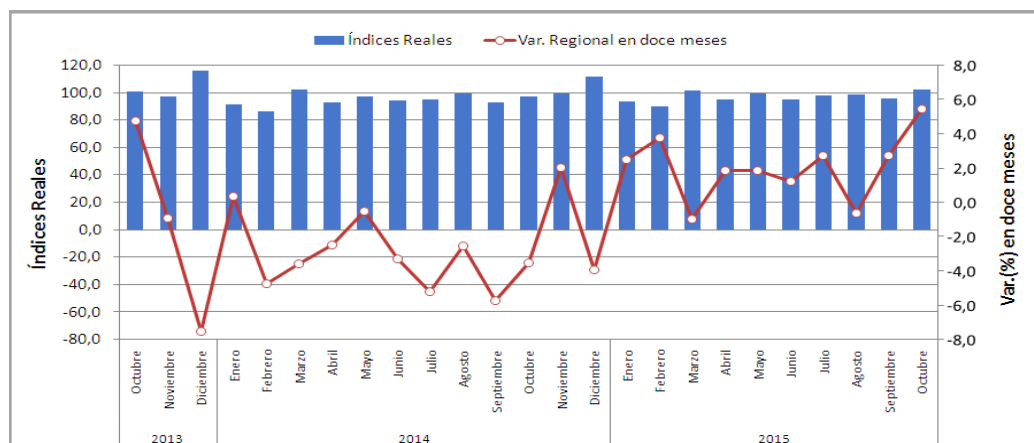
Durante el trimestre móvil agosto-octubre de 2015, los ocupados de la rama de actividad Construcción se estimaron en 6.440 personas, cifra que presenta una variación negativa de 2,0%, correspondiente a 130 personas ocupadas, respecto a igual trimestre móvil del año anterior.

Por otra parte, la participación de los ocupados del sector Construcción en la región representa un 8,0% del total de ocupados registrados en el

periodo, decreciendo 0,3 puntos porcentuales (pp.) en relación a igual trimestre del año recién pasado.

Respecto al trimestre móvil inmediatamente anterior, los ocupados presentan un aumento de 19,3%, equivalente a 1.040 personas ocupadas, anotando su primera alza inter trimestral, luego de haber bajado durante tres periodos consecutivos.

Índice Real de Ventas de Supermercados, Región de Magallanes y Antártica Chilena



Fuente: Instituto Nacional de Estadísticas.

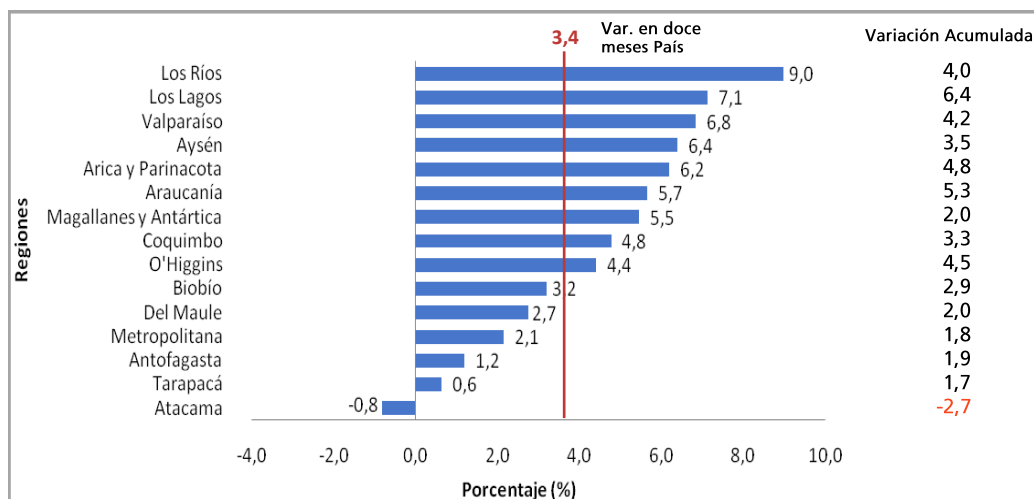
En octubre de 2015, el ISUP real de la región denotó un crecimiento de 5,5%, en doce meses; variación que es mayor a la observada en septiembre del año 2015 (2,7%), respecto a septiembre de 2014. Asimismo, se aprecia un alza de 7,3% en relación al mes anterior.

En cuanto al efecto calendario, éste contribuyó positivamente en las ventas de supermercado, ya que se registró un feriado adicional y un día de fin de semana más en el mes de análisis, en relación a octubre del año anterior, lo cual se traduce en un día más de compra para las familias.

Sin embargo, el efecto pago que se registró en el mes de referencia es nulo, debido a que una parte de las compras realizadas con las remuneraciones de octubre de 2014, así como las de octubre de 2015, se registraron en el mismo periodo (2 días de compra).

En cuanto al ISUP nominal, evidenció un aumento de 9,3%, respecto al mismo mes del año recién pasado. De igual manera, en términos mensuales el indicador registró un aumento de 7,6%.

Índice Real de Ventas de Supermercados, Región de Magallanes y Antártica Chilena v/s País



Fuente: Instituto Nacional de Estadísticas.

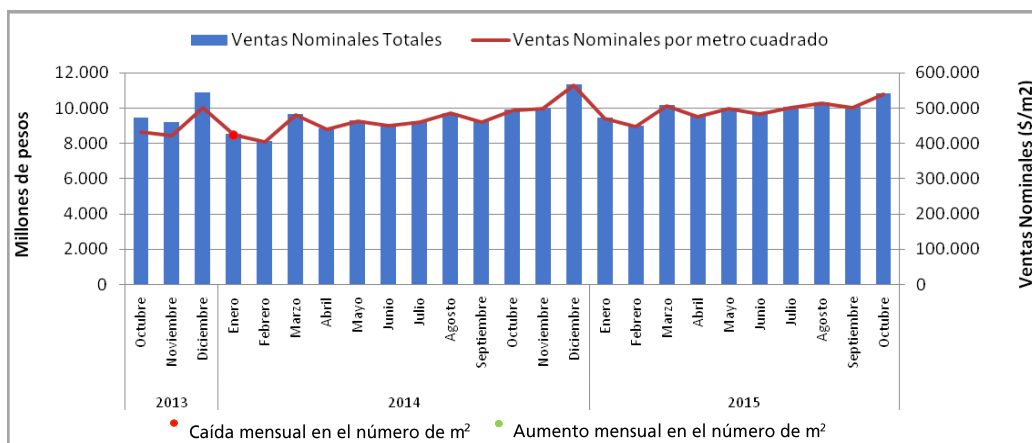
El ISUP real de la región presentó un alza de 5,5% en relación a igual mes del año anterior, crecimiento que se sitúa 2,1 pp. sobre el nivel país (3,4%), posicionándose en séptimo lugar en orden descendente, luego de Araucanía (5,7%), Arica y Parinacota (6,2%), Aysén (6,4%), Valparaíso (6,8%), Los Lagos (7,1%); y Los Ríos (9,0%).

Por otra parte, de las quince regiones, nueve se encuentran sobre el nivel nacional según variación doce meses, donde se destacan las regiones de Los Ríos (9,0%) y Los Lagos (7,1%).

Con respecto a la variación acumulada real, la región de Magallanes alcanzó un 2,0%, situándose bajo la media nacional (2,7%), siendo la que registra el sexto menor crecimiento acumulado en el mes de análisis; después de la región Del Maule (2,0%). Lo anterior, sitúa a la región a 4,4 pp. bajo la región de Los Lagos (6,4%).

En relación a las regiones con mayor variación acumulada, se encuentran Los Lagos (6,4%), Araucanía (5,3%) y Arica y Parinacota (4,8%), siendo la región de Atacama la que denotó la menor variación (-2,7%).

Evolución de las Ventas Nominales por superficie en metros cuadrados (m²) a Nivel Regional



Fuente: Instituto Nacional de Estadísticas.

El ISUP Nominal de la región de Magallanes y Antártica Chilena, presentó ventas totales de 539.370 pesos por metro cuadrado (m²), registrando un alza de 9,3% respecto a igual mes del año recién pasado. Asimismo, en términos mensuales evidenció un crecimiento de 7,6%.

En el mes de referencia, la región contó con doce establecimientos y

20.054 m², no presentando variación en la cantidad y superficie en relación a igual mes del año anterior.

Las ventas promedio por establecimientos en octubre de 2015 fueron de 901,4 millones de pesos, exhibiendo un incremento de 9,3% en comparación a las ventas promedio registradas en igual periodo del año 2014.

DESEMBARQUE PESQUERO REGIÓN DE MAGALLANES Y ANTÁRTICA CHILENA

Desembarque Total

El desembarque total de la región alcanzó las 8.836,25 toneladas durante el mes de octubre de 2015, presentando un aumento interanual de 25,6% (1.798,93 toneladas). En contrapartida, respecto al mes anterior, se registró una baja de 21,8% (2.457,80 toneladas).

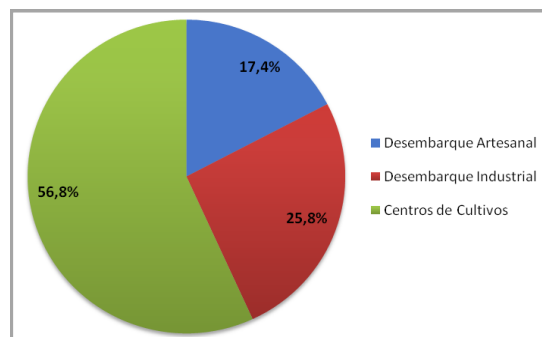
El subsector Industrial participó con 2.278,58 toneladas del total regional (25,8%), cifra que presentó un decremento de 19,7% (560,13 toneladas) respecto a octubre del año anterior; explicado, principalmente, por una disminución en el desembarque del producto Merluza Austral.

En tanto, el subsector Artesanal aportó el 17,4% al total desembarcado, con 1.534,77 toneladas, consignando una disminución de 27,3% (577,75 toneladas) en doce meses, donde el principal descenso fue registrado en las toneladas extraídas del recurso Luga Roja.

El abastecimiento total a las Plantas Pesqueras con recursos provenientes de los Centros de Cultivo participó con un 56,8% del total.

Distribución Desembarque Total (Toneladas)

octubre 2015



Fuente: Instituto Nacional de Estadísticas.

Ximena Clark, Directora Nacional del Instituto Nacional de Estadísticas

José Parada, Director Regional

Dirección Regional Magallanes - Dirección: Calle Croacia N°722, piso 9. - Fono: 612714567 - 612714550

