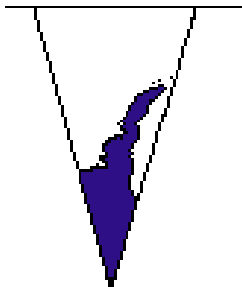


Informe Económico Regional Octubre-Diciembre de 2006



INFORME ECONÓMICO REGIONAL
Período Informado: Octubre-Diciembre de 2006
Publicación trimestral
Fecha de Publicación: 5 de Marzo de 2007

INSTITUTO NACIONAL DE ESTADÍSTICAS
Dirección Nacional
Departamento de Estadísticas Territoriales
Direcciones Regionales del INE
Departamento Atención al Usuario y Difusión

PROFESIONALES RESPONSABLES
Raúl Acevedo Molina raul.acevedo@ine.cl
Macarena Morgado Oliva macarena.morgado@ine.cl

Avenida Presidente Bulnes 418
Fono: 56-2-3667777 – Fax: 6712169
Casilla de Correo: 498 - Correo 3
Sitio Web: www.ine.cl
E-Mail: ine@ine.cl
Santiago de Chile

ÍNDICE

INTRODUCCIÓN	5
I. INDICADORES DE LA EVOLUCIÓN ECONÓMICA NACIONAL	7
II. SÍNTESIS DE LA EVOLUCIÓN ECONÓMICA REGIONAL	11
III. EVOLUCIÓN ECONÓMICA REGIONAL	17
Primera Región de Tarapacá	17
Segunda Región de Antofagasta	21
Tercera Región de Atacama	25
Cuarta Región de Coquimbo	29
Quinta Región de Valparaíso	33
Sexta Región de O'Higgins	37
Séptima Región del Maule	41
Octava Región del Bío Bío	45
Novena Región de La Araucanía	49
Décima Región de Los Lagos	53
Undécima Región de Aysén	57
Duodécima Región de Magallanes y la Antártica Chilena	61
Región Metropolitana de Santiago	65
IV. ANEXO METODOLÓGICO	69
INACER	69
EMPLEO	70
EXPORTACIONES	71
INVERSIÓN EXTRANJERA	71
V. ANEXO ESTADÍSTICO	73
VI. ANEXO ÍCONO-INDICADOR DE VARIACIÓN INACER	75

INTRODUCCIÓN

El Instituto Nacional de Estadísticas, INE, entrega el Informe Económico Regional correspondiente al trimestre Octubre-Diciembre de 2006, el que incluye indicadores sobre la evolución económica de cada región, a través del Índice de Actividad Económico Regional (INACER), Mercado Laboral y Desocupación, la Inversión Extranjera Directa Materializada y el Valor de las Exportaciones, comparándolos con igual trimestre del año anterior.

Respecto del INACER se entrega su evolución trimestral agregada junto con comentarios sobre la dinámica sectorial y de algunos de los productos principales de cada región.

En el caso del mercado laboral se analiza la fuerza de trabajo, los ocupados, los desocupados y los cesantes, según género. A su vez, la evolución de la ocupación se analiza desde dos perspectivas: Ramas de Actividad Económica y Categoría en la Ocupación.

La Encuesta Nacional del Empleo se aplica a una muestra de hogares que es seleccionada de un marco muestral elaborado sobre la base de los censos de población y vivienda.

En enero de este año el INE utilizó un nuevo marco muestral y por ende una nueva muestra. La incorporación de ésta fue paulatina, a razón de 1/6 por mes, culminando en el trimestre abril-junio. Por esto las estimaciones de este trimestre, como en el anterior, se basan en una muestra totalmente nueva que afecta la comparabilidad respecto del año anterior.

Las cifras regionales de empleo por categoría, rama y grupo ocupacional utilizadas en este informe son de carácter preeliminar, dado que hacen parte de la segunda etapa del empalme de las series de nivel desagregado, donde el impacto de la metodología de empalme ha sido heterogéneo y se encuentra en fase de evaluación.

El mercado externo se revisa en función de los envíos al exterior a través de la variable valor de las exportaciones, en donde se analizan los envíos según Rama de Actividad y según Bloques Económicos. La disponibilidad de estas cifras corresponde a una iniciativa de cooperación entre el INE y el Servicio Nacional de Aduanas.

En el caso de la Inversión Extranjera, el análisis se hace en función de la Inversión Extranjera Directa Materializada, poniendo atención en los sectores hacia donde se destinan los flujos, como así también en los proyectos que acogen estos flujos. La disponibilidad de los datos se hace posible gracias a un acuerdo entre el INE y el Comité de Inversiones Extranjeras.

El INE continúa así en la senda de esfuerzos orientados a la generación y mejoramiento de indicadores estadísticos que permitan reflejar de manera más certera la evolución económica de las regiones de Chile. Este esfuerzo es una tarea permanente por lo cual lo invitamos a dirigir sus consultas y/o sugerencias al e-mail estadisticas.territoriales@ine.cl

Agradecemos en particular al Comité de Inversiones Extranjeras y al Servicio Nacional de Aduanas y a todas las personas, empresas y entidades que hacen posible la generación y difusión de la información estadística necesaria para el desarrollo de esta publicación.

Instituto Nacional de Estadísticas
Dirección Nacional

I. INDICADORES DE LA EVOLUCIÓN ECONÓMICA NACIONAL

TRIMESTRE OCTUBRE-DICIEMBRE DE 2006

Perfil de la Dinámica Económica Nacional											
Ocupados (Miles de Personas) — cifras empalmadas—			Actividad (IMACEC, 1996=100)			Índice de Producción Industrial (INE) (2002=100)			Exportaciones fob (Millones de dólares corrientes) —cifra Año 2006 es provisional—		
Oct-Dic 2005	Oct-Dic 2006	↗	Oct-Dic 2005	Oct-Dic 2006	↗	Oct-Dic 2005	Oct-Dic 2006	↗	Oct-Dic 2005	Oct-Dic 2006	↗
6.273,6	6.411,0		145,0	151,3		123,8	127,6		10.811,1	14.156,6	

Aún y cuando todavía no se dispone de las cifras de cuentas nacionales, de acuerdo al IMACEC la economía chilena creció 4,3% en doce meses durante el último trimestre calendario del año lo que constituye el guarismo más bajo para igual período desde el año 2003.

La ralentización de la actividad causó algunas sorpresas, habida cuenta del comportamiento de la economía global y del sector externo en particular que se benefició de los precios de los commodities de exportación más elevados que haya experimentado la economía chilena en más de una década. De hecho, a nivel internacional el año 2006 fue un buen año, que se caracterizó por la paulatina toma de control y de medidas sobre los preocupantes déficit fiscal y comercial en los EE.UU, así como por la reactivación de Japón y de Europa.

En ese contexto, si bien se dio una desaceleración de la economía estadounidense esta fue caracterizada como de “aterrizaje suave”. Inclusive, a pesar del menor dinamismo observado, la FED no redujo la tasa de referencia misma que permaneció en 5,25% durante la segunda mitad del año pasado. Más aún, el presidente del referido organismo Ben Bernanke ha insistido en que el principal objetivo de la Reserva Federal es la contención de la inflación.

El prudente manejo monetario permitió que la corrección a la baja en el mercado inmobilia-

rio norteamericano no se haya traducido en pánico bursátil o ajustes desordenados en el precio de otros activos económicos.

En términos de tasas anualizadas, EE.UU. creció 2,2%¹ durante el último cuarto del año 2006; Japón lo hizo en 4,8%², y la Eurozona en 3,6%³. Es decir, por primera vez desde el cuarto trimestre calendario del año 2000 dos de las macro-regiones económicamente más desarrolladas del mundo, tuvieron un mejor desempeño económico que los Estados Unidos. El caso japonés es especialmente relevante, no sólo por la magnitud de su economía sino por el vigor que demostró a lo largo del año, de hecho se espera que para el presente ejercicio se den alzas en sus tipos de interés mismos, que se han mantenido extremadamente bajos por espacio de toda una década.

En el resto del mundo y considerando variaciones en doce meses, China continúa “batiendo” todos los “records” al marcar 10,7%⁴; en América Latina, por otro lado, México observó en el mismo período una variación de 4,3%⁵; Brasil de 2,9%⁶; y Argentina de 8,5%⁷.

Considerando el favorable desempeño econó-

1, 2 y 3 Cifras preliminares y desestacionalizadas. Eurostat.

4 Cifras preliminares. National Bureau of Statistics, China.

5 Cifras preliminares. INEGI, México.

6 Cifras preliminares. IBGE, Brasil.

7 Índice Mensual de Actividad Económica. INDEC, Argentina.

mico de los principales consumidores internacionales de materias primas, que tuvo como correlato incrementos sostenidos de los metales básicos y aumentos del petróleo que tendieron a moderarse hacia la segunda mitad del año, los términos de intercambio de Chile observaron una sensible mejoría durante el año 2006. El precio promedio de la libra de cobre fue de 305,295 centavos de dólar⁸. Este valor fue 82,7% superior al del año 2005, y constituyó la cotización más alta en términos reales desde la década de los sesenta, de hecho, el máximo histórico en la cotización del metal rojo se alcanzó en mayo tanto en su promedio mensual como diario⁹.

Como hemos señalado en otros informes los altos precios del cobre se reflejaron en una evolución muy favorable de la Balanza de Pagos y, específicamente, de la cuenta corriente. El saldo de la Balanza Comercial ascendió a poco más de US\$ 23 mil millones lo que representó un 16,4% del PIB¹⁰. Asimismo, la Balanza de Pagos registró un superávit cercano a los US\$ 2 mil millones lo que también constituyó un máximo histórico. Por otra parte, la prudencia en el manejo fiscal derivó en otro récord histórico: el superávit público alcanzó a un 7,9% del PIB, lo que equivale aproximadamente a US\$ 11,3 mil millones.

La aplicación de la regla fiscal sumada a la apertura comercial y a una política monetaria en la que la tasa de referencia observó incrementos graduales¹¹ a lo largo del año contribuyeron a que el nivel de precios en la economía chilena se mantuviera acotado de acuerdo a los objetivos meta del Banco Central. De hecho, la inflación del año 2006 fue menor a lo previsto por distintos analistas e institucio-

8 Informe Trimestral Mercado del Cobre. COCHILCO.

9 El 12 de mayo la cotización de la libra de cobre fue de 398,617 centavos de dólar. COCHILCO.

10 Cifras preliminares. Banco Central de Chile.

11 La TPM se elevó 0,75 puntos base durante el año 2006.

nes alcanzando a un 2,6%.

Las remuneraciones y costos laborales no implicaron presiones de precios como no lo han implicado desde la pre-crisis asiática. De hecho, las percepciones salariales reales¹² se han venido incrementado en menor proporción que el PIB durante toda la fase expansiva del último ciclo en la economía chilena.

Lo anterior se dio, incluso en el marco de tasas de desocupación históricamente bajas: a lo largo del año 2006 se registraron los mejores indicadores de empleo desde la crisis asiática. En ese sentido, la tasa de desocupación del último trimestre del año fue la más baja para igual período desde el año 1997¹³. Esto indica que, a pesar de cierta estrechez del mercado de trabajo, ello no implicó alzas salariales significativas.

País: Evolución del Mercado Laboral
(Trimestre Octubre-Diciembre 2006)

	Fuerza de Trabajo var. 12 meses (%)	Ocupados var. 12 meses (%)	Tasa Desocupación (%)	Tasa Cesantía (%)
Totales	0,1	2,2	6,0	5,0
Hombres	0,5	2,4	5,5	4,8
Mujeres	-0,5	1,9	7,0	5,5

Fuente: INE, Encuesta Nacional de Empleo.

A nivel nacional se crearon, en doce meses, 137.400 nuevos puestos de trabajo durante el último trimestre del año. Por otro lado, medido en términos de promedios anuales, entre los años 2005 y 2006 la creación de empleo sumó 101.500 plazas laborales equivalentes a un incremento de los ocupados de 1,6%.

Como en otras oportunidades durante los últimos años, fue el sector no transable asociado a servicios la principal fuente de contratacio-

12 Encuesta sobre Costo de la Mano de Obra y Remuneraciones. INE.

13 Las cifras de empleo de este informe corresponden a las últimas series empalmadas .

nes a nivel nacional. Asimismo, como variación en doce meses, destaca el incremento de ocupados en la Industria Manufacturera que, por cierto, fue una de las ramas en donde se generaron puestos de trabajo de manera sostenida durante el año 2006 con lo que se superó la evolución que esta actividad mostró en 2005. En contrapartida, sectores que vieron reducir el número de contrataciones en doce meses fueron: Agricultura, Caza y Pesca; Minería; y, Servicios Financieros.

Evolución Nacional de los Ocupados Según Rama de Actividad

(Variación en miles respecto de igual trimestre año anterior)

Rama de actividad	2005		2006		
	Oct-Dic	Ene-Mar	Abr-Jun	Jul-Sep	Oct-Dic
Total	86,9	118,2	65,9	84,6	137,4
Agricultura, Caza y Pesca	4,7	-5,6	-30,5	-33,3	-51,1
Minas y Canteras	-3,3	4,8	-2,9	-7,0	-2,1
Industria Manufacturera	-26,7	11,3	0,4	38,9	23,7
Electricidad, Gas y Agua	0,8	3,8	13,7	15,3	14,1
Construcción	3,3	3,4	13,6	41,8	7,4
Comercio	1,9	-8,9	-36,9	-25,4	34,0
Transporte, Almacenaje y Comunicaciones	12,9	27,5	30,6	18,4	34,1
Servicios Financieros	60,3	14,7	-9,5	-11,0	-13,3
Servicios. Com. Soc. Pers.	33,0	67,2	87,3	47,0	90,4

Fuente: INE, Encuesta Nacional de Empleo.

De acuerdo a categoría ocupacional continuaron siendo los Trabajadores Asalariados quienes representaron la mayor proporción del incremento de plazas, al crearse 175.800 mil nuevos puestos de trabajo en esta categoría en doce meses durante el trimestre octubre-diciembre del 2006.

Evolución Nacional de los Ocupados según Categoría Ocupacional

(Variación en miles respecto de igual trimestre del año anterior)

Categoría Ocupacional	2005		2006		
	Oct-Dic	Ene-Mar	Abr-Jun	Jul-Sep	Oct-Dic
Total	86,9	118,2	65,9	84,6	137,4
Empleadores	-10,3	-19,5	-18,4	-24,7	-7,0
Cuenta propia	-78,4	-23,9	-61,4	-52,7	-18,3
Asalariado	186,3	172,2	183,8	184,3	175,8
Personal de Servicio	0,0	0,8	-25,1	-8,1	-3,3
Familiar no remunerado	-10,7	-11,5	-12,9	-14,2	-9,7

Fuente: INE, Encuesta Nacional de Empleo.

No se percibe en el corto plazo una situación de vulnerabilidad en el mercado laboral a pesar de que haya aún un importante camino que recorrer específicamente en lo tocante a remuneraciones. Paradójicamente, las salvaguardas que se han tomado para enfrentar la volatilidad en el precio del cobre (y, consecuentemente, de los ingresos cíclicos asociados) vía la denominada “regla fiscal” tuvieron durante el año pasado el efecto de contener el gasto interno en el marco de una demanda agregada de por sí moderada debido a que la inversión privada tuvo mucho menos dinamismo que el año 2005.

No debe resultar extraño, entonces, que las exportaciones se hayan constituido en el motor de la economía relegando a un segundo plano al mercado interno cuya dinámica se vio influida por la contención del gasto y el magro aumento de las percepciones salariales. De esta forma, el boyante sector exportador convivió con un nivel de actividad mesurado que se anticipa estará por debajo del potencial de crecimiento de largo plazo de nuestra economía.

(*) Capítulo elaborado por Domingo Andrés Claps, economista de la Unidad de Análisis Económico y Estudios Sociales, INE.

II. SÍNTESIS DE LA EVOLUCIÓN ECONÓMICA REGIONAL TRIMESTRE OCTUBRE-DICIEMBRE DE 2006

Perfil de la Dinámica Económica Nacional											
Ocupados (Miles de Personas)			Actividad (IMACEC 1996=100)			Exportaciones (Millones de Dólares Corrientes)			Inversión Extranjera (Millones de Dólares, D.L. 600)		
Oct-Dic 2005	Oct-Dic 2006	↗	Oct-Dic 2005	Oct-Dic 2006	↗	Oct-Dic 2005	Oct-Dic 2006	↗	Oct-Dic 2005	Oct-Dic 2006	↗
6.273,6	6.411,2		145,0	151,3		10.515,5	14.454,2		504,5	985,1	

La variación promedio ponderada en la actividad económica de las doce regiones con INACER fue de 2,4%. La actividad económica presentó incrementos en nueve regiones y retrocedió en tres: Valparaíso, Bío-Bío y Magallanes. Hubo dos regiones con crecimiento de más de dos dígitos: Tarapacá y Atacama, mientras otras cinco tuvieron variaciones cercanas al promedio nacional.

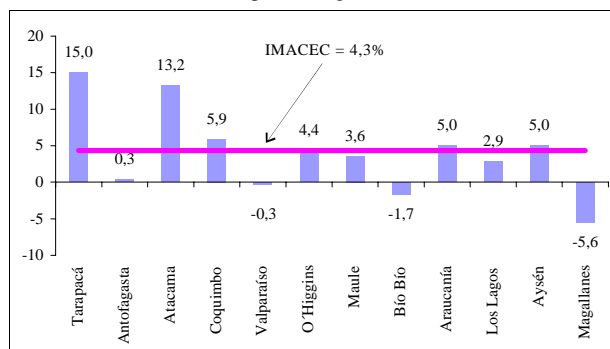
El sector Comercio creció en once de las doce regiones que cuentan con INACER y en seis de ellas tuvo movimientos significativos. Le acompaña el sector Electricidad, Gas y Agua que se amplió en todas las regiones y registró tasas expansivas en cinco de ellas.

cia sólo en dos de las nueve regiones donde esta actividad es relevante: Atacama y Coquimbo. En tres regiones hubo crecimientos muy leves y en cuatro disminuciones. La baja dinámica de las regiones está influida por el bajo desempeño de aquellas con mayor participación en el producto, entre ellas Valparaíso, Bío-Bío y Antofagasta.

ACTUALIZACIÓN DE LA ENCUESTA NACIONAL DE EMPLEO
Las cifras regionales de empleo por categoría, rama y grupo ocupacional utilizadas en este informe son de carácter preliminar, dado que hacen parte de la segunda etapa del empalme de las series de nivel desagregado, donde el impacto de la metodología de empalme ha sido heterogéneo y se encuentra en fase de evaluación.

Índice de Actividad Económica Regional Octubre-Diciembre de 2006

(Tasas de variación respecto de igual trimestre año anterior)



Fuente: Instituto Nacional de Estadísticas

Por el contrario, el sector Construcción redujo su movimiento en siete regiones, y en dos de ellas significativamente, y creció expansivamente en cuatro de las cinco restantes. Minería, en tanto, tuvo avances de cierta importan-

Empleo

El número de ocupados alcanzó a 6.410.980 personas en el trimestre octubre-diciembre de 2006. Esto equivale a una tasa de ocupación de 94,0%, la mayor desde el primer trimestre de 1998.

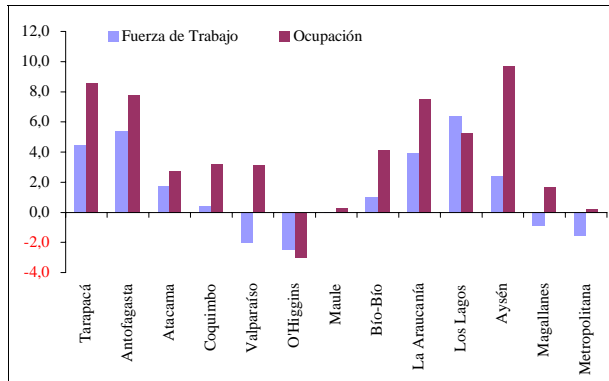
El crecimiento de la ocupación se da en el marco de una elevación de la tasa de participación. Es decir, en trimestre se crearon más puestos de trabajo que las personas que se incorporaron a la fuerza de trabajo. Este fenómeno ocurrió en todas las regiones con las excepciones de O'Higgins y Los Lagos.

Sin embargo, esto se debe al escaso crecimiento de la fuerza de trabajo, que se incrementó sólo en un 0,1% respecto del cuarto tri-

mestre de 2005. Las regiones Metropolitana y Valparaíso contrajeron su fuerza de trabajo en cantidades suficientemente grande para contrarrestar parte importante del avance que tuvieron otras regiones como Los Lagos, La Araucanía y Antofagasta.

Evolución de la Fuerza de trabajo y los Ocupados Trimestre Octubre-Diciembre de 2006

(Tasa de variación respecto de igual trimestre año anterior)



Fuente: INE, Encuesta Nacional del Empleo

La consecuencia más importante es la disminución de la tasa de desocupación que se ubicó en 6,0%. Con esto continúa la reducción de tasa de desocupación que se viene dando desde el primer trimestre de 2005.

Por rama de actividad la ocupación creció principalmente en Servicios Comunales, Sociales y Personales donde se incrementaron los puestos de trabajo en 90.040, movimiento determinado por las regiones Metropolitana, Valparaíso y Los Lagos.

También fueron significativos los incrementos en Transporte y Comunicaciones que registró 43.050 nuevos ocupados, y Comercio que lo hizo en 34.010 nuevas plazas laborales. En el primer caso fueron determinantes las regiones de Bío-Bío y Coquimbo, mientras que en el segundo lo fueron Los Lagos, Bío-Bío y Maule.

Como contrapartida están las disminuciones en

la cantidad de ocupados en las ramas Agricultura y Servicios Financieros. Entre ambos redujeron los puestos de trabajo en 64.350 plazas.

Evolución del Empleo Según Sectores¹⁴

(variación respecto de igual trimestre de 2005, miles de personas)

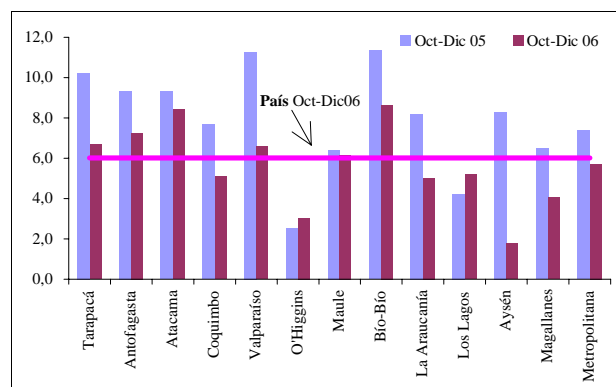
Región	Total	Primarios	Secundarios	Terciarios
Total	137.4	-53.1	45.3	145.2
Tarapacá	15.1	2.3	8.5	4.2
Antofagasta	15.0	-7.3	6.0	16.3
Atacama	2.9	-1.3	0.6	3.6
Coquimbo	7.7	-8.3	3.4	12.6
Valparaíso	19.6	-1.2	-8.1	28.9
O'Higgins	-10.1	-18.6	5.1	3.4
Maule	1.1	-3.9	4.7	0.3
Bío Bío	28.0	-17.7	29.0	44.4
Araucanía	24.3	21.9	3.5	-1.1
Los Lagos	22.6	-13.7	10.5	25.8
Aysén	4.1	0.0	0.6	3.5
Magallanes	1.0	1.4	1.2	-1.6
Metropolitana	6.1	-6.8	8.0	4.8

Fuente: Elaborado a partir de Encuesta Nacional de Empleo, INE

La tasa de desocupación disminuyó en once regiones. En aquellas que creció los niveles se mantienen aún por debajo del promedio nacional.

Tasa de Desocupación Regional Trimestre Oct-Dic 2006/ Oct-Dic 2005

(Porcentajes)



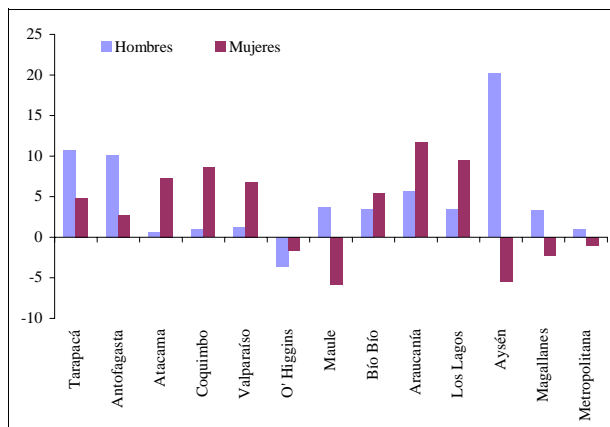
Fuente: INE, Encuesta Nacional del Empleo

14) Primarios: Agricultura, Caza y Pesca; y Minería
 Secundarios: Industria; Electricidad, Gas y Agua; y Construcción
 Terciarios: Comercio; Transporte y Comunicaciones; Servicios Financieros; Servicios Comunales, Sociales y Personales.

Las reducciones más importantes de la tasa de desocupación se dieron en las regiones de Aysén, Valparaíso, Tarapacá y La Araucanía.

Continúa reduciéndose la brecha en la tasa de desocupación entre hombres y mujeres, pues su ritmo de disminución es mayor en las mujeres que en los hombres. El cuarto trimestre de 2006 la diferencia de tasas fue de 1,5 puntos porcentuales a favor de los hombre, que anotaron un 5,5% de desocupación.

Evolución de la Ocupación Según Sexo Trimestre Oct-Dic 2006/Oct-Dic 2005
(Tasa de variación respecto de igual trimestre año anterior)



Fuente: INE, Encuesta Nacional del Empleo

El incremento de la ocupación fue 0,5 punto porcentual mayor en los hombres que en las mujeres, completando todo el año 2006 con este mismo fenómeno, a diferencia de lo que ocurrió entre el tercer trimestre de 2002 y el cuarto de 2005, donde la mayor dinámica en la creación de empleo corrió por parte de las mujeres.

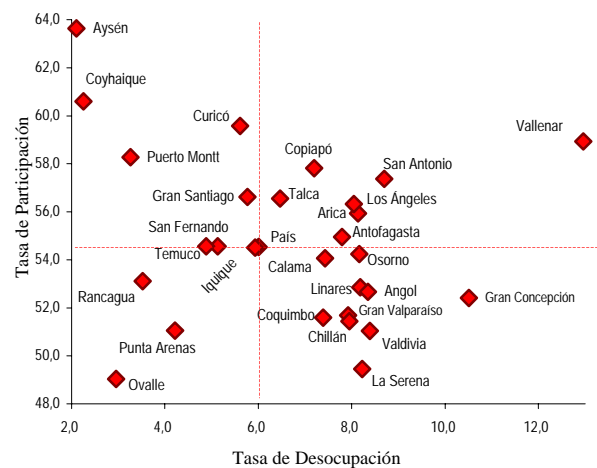
Los mayores movimientos en la creación de empleo femenino se dio en las regiones de La Araucanía, Los Lagos, Coquimbo y Atacama, mientras que en el caso masculino fue en Aysén, Tarapacá y Antofagasta. Esto último ocurre en regiones donde se da una ampliación de la fuerza de trabajo masculina, cuestión que

no ocurre en el caso femenino.

La fuerza de trabajo masculina tuvo un comportamiento más estable entre regiones que la femenina. La diferencia en las tasas de variación porcentual entre regiones en doce meses fue de 13,4 puntos porcentuales para los hombres y 22,7 para las mujeres.

Las ciudades de Aysén, Coyhaique, Puerto Montt, San Fernando, Temuco, Curicó y Gran Santiago se posicionaron en el cuadrante donde hay altas tasas de participación y bajas de desocupación.

Tasa de Participación y Tasa de Desocupación de Principales Ciudades, Octubre-Diciembre de 2006
(Porcentaje)



Fuente: INE, Encuesta Nacional del Empleo

En el cuadrante más negativo (alta tasa de desocupación y baja de participación) hay diez ciudades con altas tasas de desocupación y bajas tasas de participación. Entre ellas destacan por su importancia el Gran Concepción, Gran Valparaíso, Valdivia, Coquimbo y La Serena.

Exportaciones

El valor de las exportaciones¹⁵ alcanzó a

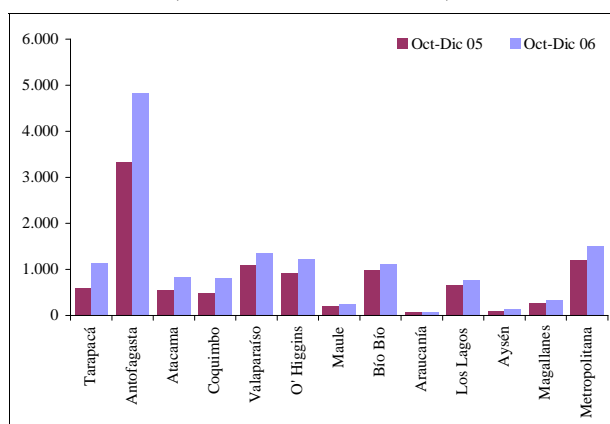
15) Fuente: Servicio Nacional de Aduanas

14.454,2 millones de dólares en el trimestre octubre-diciembre de 2006. Esto significa un incremento de 3.938,8 millones de dólares por sobre igual período del año anterior, es decir un crecimiento de un 37,5%.

Esta diferencia la explican en un 89,0% las regiones entre Tarapacá y O'Higgins, incluyendo la Metropolitana. Es decir las regiones con grandes empresas mineras.

La región de Antofagasta explica por si sola 1.503,7 millones de dólares del diferencial mencionado, mientras Tarapacá aportó otros 543,5 millones.

Evolución de las Exportaciones
(Millones de Dólares Corrientes)



Fuente: Elaborado por el INE sobre la base de información del Servicio Nacional de Aduanas

Sin embargo, respecto del tercer trimestre de 2006, el valor de los despachos al extranjero disminuyeron en 1.182,5 millones de dólares, es decir en 7,6%. Sólo las regiones de Coquimbo, Los Lagos, Aysén y Magallanes incrementaron sus envíos en relación a julio-septiembre.

La actividad minera embarcó 9.483,6 millones de dólares, un 52,2% más que el cuarto trimestre de 2005. Este movimiento estuvo influido principalmente por las regiones de Antofagasta en 46,0%, Tarapacá 17,2%, Val-

paraíso 9,1%, Coquimbo 8,8%, O'Higgins 8,4% y Atacama 7,5%.

La actividad industrial exportó 4.499,3 millones de dólares. Un valor superior en 575,6 millones de dólares a lo despachado en igual período de 2005. Tal incremento se explica fundamentalmente por el mayor valor de los embarques de las regiones Metropolitana (33,9%), Bío-Bío (24,1%) y Los Lagos (18,9%).

Exportaciones Regionales Según Rama de Actividad
Octubre-Diciembre de 2006
(Millones de Dólares Corrientes)

Región	Total	Rama de actividad					Resto Exportaciones
		Silvoagro-pecuario	Pesca	Minería	Industria		
Total general	14.454,2	349,2	6,5	9.483,6	4.499,3	115,7	
Tarapacá	1.130,0	0,4	0,0	1.054,1	75,2	0,2	
Antofagasta	4.835,7	0,5	0,5	4.720,6	113,5	0,6	
Atacama	827,4	48,5	1,7	728,5	48,6	0,0	
Coquimbo	802,9	41,8	1,8	726,1	32,5	0,7	
Valparaíso	1.366,6	100,5	0,2	876,6	382,3	7,1	
O'Higgins	1.215,3	51,0	0,1	974,5	188,0	1,7	
Maule	244,5	36,3			208,2	0,0	
Bío Bío	1.122,4	10,7	1,1	0,2	1.105,6	4,7	
Araucanía	75,0	3,1		0,1	71,8		
Los Lagos	760,8	10,8	1,1		748,6	0,3	
Aysén	131,7	0,1		43,4	88,2		
Magallanes	333,4	2,2		0,0	329,0	2,1	
Metropolitana	1.507,2	42,9	0,1	359,3	1.007,7	97,3	
Otras	101,3	0,2	0,0	0,1	100,0	1,0	

Fuente: Elaborado por el INE sobre la base de información del Servicio Nacional de Aduanas

Los destinos de las exportaciones cambiaron su composición en un año. Los países del Naf-ta, que ocupaban el primer lugar fueron desplazados al tercero, concentrando el cuarto trimestre de 2006 un 19,3% del total exportado. Las regiones que más exportan hacia este bloque son Antofagasta, Metropolitana, Bío-Bío y Valparaíso.

La Unión Europea se mantiene en el segundo lugar con una participación de 23,8%. Hacia allí salen productos fundamentalmente de Antofagasta y Tarapacá, que enteran un 55,1%

de los valores despachados con ese rumbo.

Los países agrupados en Resto de las exportaciones, entre los que destaca China, ocupan el primer lugar, cubriendo un 26,2% del total de envíos al exterior. Las regiones que mayores embarques tienen a ese destino son Antofagasta y Valparaíso. Entre ambas concentran un 49,5% de envíos a este grupo de países.

Exportaciones Regionales Según Bloque Económico Octubre-Diciembre de 2006 (Millones de Dólares Corrientes)

Región	Total Exportaciones	Rama de Actividad						Resto Exportaciones
		Nafta	Mercosur	Unión Europea	Apec	Pacto Andino		
Total	14.454,2	2.791,8	971,0	3.442,7	2.723,6	731,4	3.793,7	
Tarapacá	1.130,0	190,4	30,0	469,3	93,1	51,5	295,5	
Antofagasta	4.835,7	732,5	234,9	1.428,7	987,2	29,3	1.423,0	
Atacama	827,4	149,6	11,1	219,0	269,0	0,2	178,5	
Coquimbo	802,9	84,6	27,7	72,7	289,0	5,1	323,9	
Valparaíso	1.366,6	331,1	227,2	181,7	101,1	71,1	454,4	
O'Higgins	1.215,3	224,5	67,4	245,9	322,5	19,9	335,1	
Maule	244,5	60,1	20,3	44,8	14,8	36,8	67,7	
Bío Bío	1.122,4	334,1	41,0	166,5	117,4	146,8	316,7	
Araucanía	75,0	7,3	0,4	25,3	21,5	5,5	15,0	
Los Lagos	760,8	243,8	37,0	112,2	269,4	14,8	83,5	
Aysén	131,7	13,8	3,2	19,4	80,1	1,6	13,5	
Magallanes	333,4	43,4	41,5	125,0	101,4	2,1	19,9	
Metropolitana	1.507,2	350,4	203,3	328,9	56,9	315,3	252,4	
Otras	101,3	26,1	26,0	3,0	0,2	31,4	14,5	

Fuente: Elaborado por el INE sobre la base de información del Servicio Nacional de Aduanas

El cuarto trimestre de 2006 se incrementaron las exportaciones hacia todos los bloques. Hacia la Unión Europea crecieron un 61,5%, hacia los países agrupados en Resto de Exportaciones se elevaron en un 53,9%, hacia el Mercosur en un 46,8%, al Pacto Andino en un 38,6%, y al Apec en un 32,3%.

Inversión Extranjera

La inversión extranjera directa materializada en el trimestre alcanzó a 985,1 millones de dólares, lo que implica un 95,3% de crecimiento en doce meses.

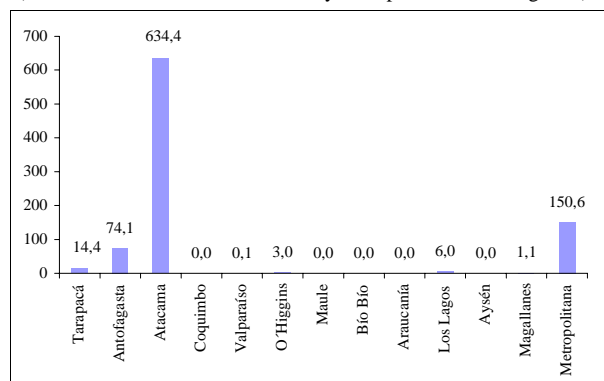
Un 64,4% de la inversión total se concentró

en la región de Atacama y un 15,1% en la Metropolitana.

El sector Extracción de otros minerales cubre un 65,4% del total nacional, donde el principal aporte lo hace Barrick. Le siguen los aportes de Sociedades de inversión con un 12,3% y Extracción de minerales metálicos con un 9,8%.

Inversión Extranjera Directa Materializada D.L. 600 Octubre-Diciembre de 2006

(Miles de Dólares Nominales, excluye componente multirregional)



Fuente: Elaborado por el INE sobre la base de información del Comité de Inversiones Extranjeras

Coyuntura Económica Regional. Trimestre Octubre-Diciembre de 2006

En el siguiente cuadro se presenta un resumen del comportamiento de la actividad económica regional, del mercado de trabajo, de las exportaciones y de la inversión extranjera materializada en las distintas regiones, así como en el conjunto del país.

Región	INACER (1)	Empleo (2)	Empleo (3)	Tasa de desocupación (4)	Exportación (5)	I.E.D. Materializada (6)
Tarapacá	15,0	8,6	15,1	6,7	92,7	14,4
Antofagasta	0,3	7,8	15,0	7,2	45,1	74,1
Atacama	13,2	2,7	2,9	8,4	47,2	634,4
Coquimbo	5,9	3,2	7,7	5,1	61,2	-
Valparaíso	-0,3	3,2	19,6	6,6	25,0	0,1
O'Higgins	4,4	-3,0	-10,1	3,0	32,8	3,0
Maule	3,6	0,3	1,1	6,2	19,0	-
Bío Bío	-1,7	4,1	28,0	8,6	13,2	-
Araucanía	5,0	7,5	24,3	5,0	8,7	-
Los Lagos	2,9	5,3	22,6	5,2	17,3	6,0
Aysén	5,0	9,7	4,1	1,8	46,2	-
Magallanes	-5,6	1,7	1,0	4,1	22,6	1,1
Metropolitana	-	0,2	6,1	5,7	26,3	150,6
País	4,3*	2,2	137,4	6,0	37,5**	985,1 ***

(1) INE, Tasa de variación porcentual respecto de igual trimestre año anterior.

(2) INE, Encuesta Nacional de Empleo, Tasa de variación porcentual respecto de igual trimestre año anterior.

(3) INE, Encuesta Nacional de Empleo, Variación en miles de personas respecto de igual trimestre año anterior.

(4) INE, Encuesta Nacional de Empleo, Porcentaje.

(5) Servicio Nacional de Aduanas, Tasa de variación porcentual respecto de igual trimestre año anterior.

(6) Comité de Inversiones Extranjeras. Millones de dólares corrientes

* Tasa de variación del IMACEC trimestralizado.

** Incluye el ítem Otras exportaciones.

*** Incluye Inversión Extranjera Directa Multiregional .

III. EVOLUCIÓN ECÓNOMICA REGIONAL TRIMESTRE OCTUBRE-DICIEMBRE DE 2006

PRIMERA REGIÓN DE TARAPACÁ											
Perfil de la Dinámica Económica Regional											
Ocupados (Miles de Personas)			Actividad (Índice 1996= 100)			Exportaciones (Millones de Dólares FOB)			Inversión Extranjera (Miles de Dólares)		
Oct-Dic 2005	Oct-Dic 2006	↗	Oct-Dic 2005	Oct-Dic 2006	↑	Oct-Dic 2005	Oct-Dic 2006	↑	Oct-Dic 2005	Oct-Dic 2006	↑
175,7	190,8		159,1	183,0		586,5	1.130,0		750	14.444	

INACER		
SECTOR	Ponderación Sectorial (Base 1996)	Variación igual trimestre año anterior
Agropecuario y Silvícola	1,7	↓
Pesca	9,2	↑
Minería	14,3	↓
Industria Manufacturera	11,2	↑
Electricidad, Gas y Agua	1,8	↑
Construcción	8,0	↑
Comercio	18,6	↗
Transporte y Comunicaciones	6,5	↑
Servicios Financieros	8,7	↑
Propiedad Vivienda	6,8	↗
Otros Servicios	13,2	↗

Fuente: INE

Una importante alza registró la Inversión Extranjera Directa, las exportaciones y la actividad económica medida a través del INACER. En tanto, una moderada alza tuvo el número de ocupados en comparación de octubre-diciembre de 2005.

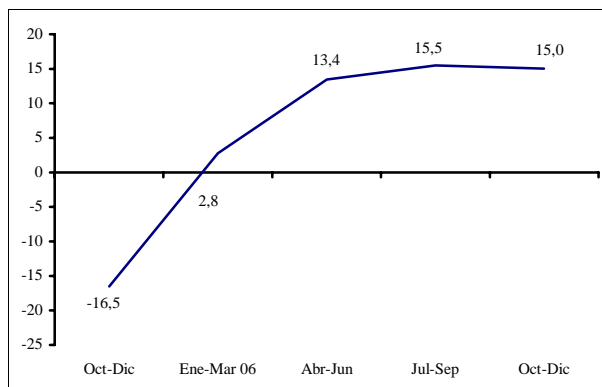
La actividad económica regional registró un crecimiento de 15,0% evidenciando una mejora de las cifras desde enero-marzo de 2006. Al comparar los resultados de Tarapacá con otras regiones, ésta se ubicó en primer lugar y junto con Atacama, mostraron las mayores tasas de expansión.

El año 2006 creció en comparación al año 2005 en 11,8% sostenido por las incidencias

de Construcción y Minería.

Para este trimestre, nueve de los sectores que componen el índice tuvieron dinamos positivos, siendo los más altos Construcción; Servicios Financieros; Electricidad, Gas y Agua; Industria Manufacturera; Pesca y Transporte, Almacenamiento y Comunicaciones.

Tarapacá: Índice de Actividad Económica Regional
(Tasa de variación respecto de igual trimestre año anterior)



Fuente: INE

Por el contrario los sectores de bajo desempeño fueron Silvoagropecuario y Minería. Este último disminuyó su actividad por la baja en la producción de Collahuasi por la mantención de uno de los motores de su molino.

Construcción fue el sector que más incidió en la variación del índice general, esto por el aumento de las Obras de Ingeniería Pública.

ACTUALIZACIÓN DE LA ENCUESTA NACIONAL DEL EMPLEO

Las cifras regionales de empleo por categoría, rama y grupo ocupacional utilizadas en este informe son de carácter preliminar, dado que hacen parte de la segunda etapa del empalme de las series de nivel desagregado, donde el impacto de la metodología de empalme ha sido heterogéneo y se encuentra en fase de evaluación.

La evolución del mercado laboral fue positiva, tanto la fuerza de trabajo como el nivel de ocupados registraron incrementos de 8.710 (4,4%) y 15.080 personas (8,6%) respectivamente. La tasa de desocupación fue de 6,7%, valor superior a la tasa nacional en 0,7 punto porcentual. Mientras que la tasa de cesantía supero en un punto porcentual a la nacional.

Tarapacá: Evolución del Mercado Laboral (Trimestre Octubre-Diciembre de 2006)

	Fuerza de Trabajo var. 12 meses (%)	Ocupados var. 12 meses (%)	Tasa Desocupación (%)	Tasa Cesantía (%)
Totales	0,1	2,2	6,0	6,0
Hombres	0,5	2,4	5,5	6,1
Mujeres	-0,5	1,9	7,0	5,8

Fuente: INE, Encuesta Nacional de Empleo

Por género la tasa de desocupación y cesantía es mayor en los hombres, y se distancia de las mujeres en 0,3 punto porcentual.

La fuerza de trabajo, alcanzó a 204.460 personas, aumentando en 8.710 personas respecto de octubre-diciembre de 2005. La fuerza de trabajo femenina aumentó en 0,4% (250 personas) y totalizó a 70.020 mujeres y la masculina lo hizo en 6,7% (8.460 personas), llegando a 134.440 hombres.

En tanto, el crecimiento de los ocupados en la región se concentró en Construcción e Industria Manufacturera, que en conjunto aportaron 8.770 nuevos puestos de trabajo.

Las actividades que más crecieron en comparación a octubre-diciembre de 2005 fueron Construcción, con la variación positiva más alta (36,3%), seguido de Industria Manufacturera (17,1%) y Servicios Comunales, Sociales

y Personales (12,6%).

Tarapacá: Evolución de los Ocupados Según Rama de Actividad

(Variación en miles de personas respecto a igual trimestre año anterior)

Rama de actividad	2005		2006		
	Oct-Dic	Ene-Mar	Abr-Jun	Jul-Sep	Oct-Dic
Total	10,6	11,0	9,9	6,4	15,1
Agricultura, Caza y Pesca	1,1	0,7	-3,8	3,8	2,7
Minas y Canteras	1,5	0,9	1,4	-0,3	-0,4
Industria Manufacturera	0,2	2,0	1,3	0,7	4,3
Electricidad, Gas y Agua	0,9	0,0	0,2	0,7	-0,2
Construcción	-2,3	1,2	-1,0	0,9	4,4
Comercio	7,4	3,4	4,9	-0,2	1,9
Transporte, Almacenaje y Comunicacion	1,0	1,3	1,3	-1,0	-1,0
Servicios Financieros	2,2	-1,2	0,1	-3,4	-2,1
Servicios. Com. Soc. Pers.	-1,5	2,6	5,5	5,2	5,4

Fuente: INE, Encuesta Nacional de Empleo

Las caídas más fuertes en el número de ocupados se registraron en Servicios Financieros; Electricidad, Gas y Agua; Minas y Canteras; y Transporte, Almacenaje y Comunicaciones.

Por categorías, el crecimiento de ocupados se concentró en Asalariado y Cuenta Propia, aportando 13.630 puestos de trabajo. Sólo Personal de Servicio disminuyó en 970 personas en comparación a igual trimestre del año anterior.

Tarapacá: Evolución de los Ocupados Según Categoría Ocupacional

(Variación en miles de personas respecto a igual trimestre año anterior)

Categoría Ocupacional	2005		2006		
	Oct-Dic	Ene-Mar	Abr-Jun	Jul-Sep	Oct-Dic
Total	10,6	11,0	9,9	6,4	15,1
Empleadores	0,1	-2,7	0,1	0,7	0,5
Cuenta propia	-1,5	5,2	1,9	-3,0	3,1
Asalariado	11,9	7,7	5,4	8,4	10,6
Personal de Servicio	0,2	0,8	1,2	-1,6	-1,0
Familiar no remunerado	-0,1	-0,1	1,3	1,8	2,0

Fuente: INE, Encuesta Nacional de Empleo

Un 92,7% aumentó el valor de las exportaciones regionales en comparación a igual trimestre de 2005.

Minería aportó el 93,3% del total de las exportaciones regionales y creció respecto a igual trimestre de 2005 un 113,5 % (560,4 millones de dólares). Destacaron las exportaciones de Cobre y Hierro que crecieron en 120,6% (531,8 millones de dólares), del total de exportaciones se exportaron 491,6 millones de dólares de concentrado y 481,2 de cátodos de cobre. El valor de las exportaciones de Industria y Resto Exportaciones decrecieron en 18,1% y 33,9% respectivamente.

Tarapacá: Valor de las Exportaciones Según Rama de Actividad

(Millones de Dólares Corrientes)

Rama de actividad	2005		2006		
	Oct-Dic	Ene-Mar	Abr-Jun	Jul-Sep	Oct-Dic
Total Exportaciones	586,5	735,3	1.070,5	1.239,1	1.130,0
Minería	493,8	646,7	941,7	1.155,7	1.054,1
Cobre y Hierro	441,0	598,6	901,4	1.087,3	972,8
Resto Minería	52,7	48,1	40,3	68,4	81,3
Industria	91,8	87,9	128,2	82,2	75,2
Alimentos	49,3	44,8	76,4	45,4	24,7
Mat. de Transporte	10,8	8,9	11,4	9,1	21,4
Resto Industria	31,7	34,2	40,5	27,6	29,1
Resto Exportaciones	0,9	0,7	0,6	1,2	0,6

Fuente: Elaborado por el INE sobre la base de información del Servicio Nacional de Aduanas

Las exportaciones hacia los bloques se concentraron en Otros Destinos, Pacto Andino y Unión Europea; estos bloques aportaron el 84,6% del total, siendo éste último el que registró la mayor variación respecto de octubre-diciembre de 2005, en 154,0%.

El valor de las exportaciones hacia el bloque Otros Destinos creció un 68,2% respecto de octubre-diciembre de 2005. Destacó la participación de China, India y Bulgaria con envíos por 142,5, 57,1 y 47,7 millones de dólares, principalmente de concentrado de cobre. Taiwán importó cátodos por un total de 44,2 mi-

llones de dólares.

Un 72,8% creció el valor exportado hacia el Pacto Andino. Venezuela, Colombia y Bolivia destacaron dentro de este bloque, siendo los productos más importantes Camionetas, Cátodos y Aceites Combustibles Destilados.

Alemania, Italia y España fueron los países que concentraron el valor de las exportaciones hacia la Unión Europea, con un total de 348,9 millones de dólares. Los productos destacados fueron Cátodos y Concentrado de cobre con un total de 219,5 y 109,2 millones de dólares respectivamente.

Tarapacá: Valor de las Exportaciones Según Bloque Económico

(Millones de Dólares Corrientes)

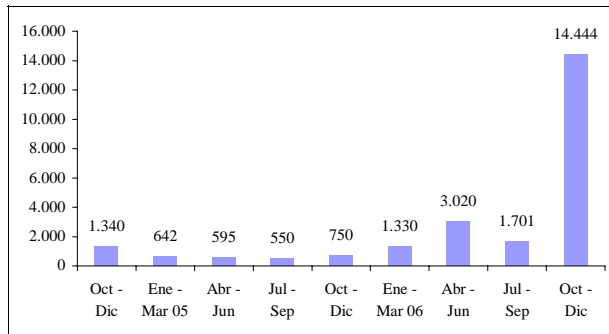
Bloque	2005		2006		
	Oct-Dic	Ene-Mar	Abr-Jun	Jul-Sep	Oct-Dic
Total	586,5	735,3	1.070,5	1.239,1	1.130,0
Nafta	76,2	120,1	136,0	232,5	190,4
Mercosur	16,2	10,9	14,6	33,7	30,0
Unión Europea	184,8	250,4	473,3	433,5	469,3
Apec	103,9	140,9	148,3	196,2	93,1
Pacto Andino	29,8	35,2	53,6	47,3	51,5
Otros Destinos	175,7	177,7	244,7	296,0	295,5

Fuente: Elaborado por el INE sobre la base de información del Servicio Nacional de Aduanas

Un importante aumento de la Inversión Extranjera Directa se registró en este trimestre en comparación a igual periodo de 2005.

Un alza de 13,7 millones de dólares alcanzó el monto invertido en la región, llegando aun total de 14,4 millones de dólares destinados principalmente al sector minero de la región.

Tarapacá: Inversión Extranjera Directa Materializada
(Miles de Dólares Corrientes, D.L. 600)



Fuente: Elaborado por el INE sobre la base de información del Comité de Inversiones Extranjeras

SEGUNDA REGIÓN DE ANTOFAGASTA

Perfil de la Dinámica Económica Regional

Ocupados (Miles de Personas)		➔	Actividad (Índice 1996= 100)		➔	Exportaciones (Millones de dólares FOB)		➔	Inversión Extranjera (Miles de Dólares)		⬇
Oct-Dic 2005	Oct-Dic 2006		Oct-Dic 2005	Oct-Dic 2006		Oct-Dic 2005	Oct-Dic 2006		Oct-Dic 2005	Oct-Dic 2006	
192,8	207,8		177,0	177,5		3.332,0	4.835,7		124.583	74.069	

INACER		
SECTOR	Ponderación Sectorial (Base 1996)	Variación igual trimestre año anterior
Agropecuario y Silvícola	-	-
Pesca	1,2	⬇
Minería	53,2	➔
Industria Manufacturera	8,3	⬇
Electricidad, Gas y Agua	3,1	➔
Construcción	6,8	➔
Comercio	6,0	⬆
Transporte y Comunicaciones	3,8	➔
Servicios Financieros	7,9	➔
Propiedad Vivienda	3,5	➔
Otros Servicios	6,2	⬇

Fuente: INE

Un fuerte aumento de las exportaciones regionales presentó la Región de Antofagasta en este trimestre, acompañada de un alza en el número de ocupados y un moderado aumento de la actividad económica. En tanto, la Inversión Extranjera Directa disminuyó en comparación a igual trimestre de 2005.

El INACER de este periodo fue de 177,5 experimentando un aumento de 0,3% con respecto a igual trimestre del año 2005, y una variación negativa de 1,3% acumulada en el año 2006. Desde 1997, el INACER nunca había llegado a presentar una variación negativa acumulada en doce meses.

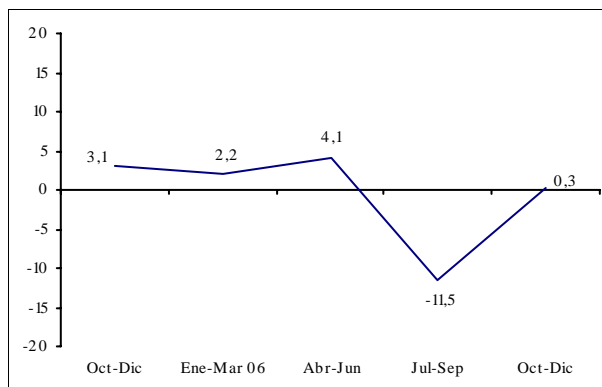
Esto como consecuencia del bajo desempeño presentado por Minería debido a los problemas de producción por el paro de trabajadores de Minera Escondida Ltda., y por el accidente

ocurrido en Chuquicamata a mitad del año 2006.

El leve aumento de la actividad económica en este trimestre fue por los aportes de Comercio, Construcción y Minería.

Comercio fue favorecido por las ventas de los supermercados, liquidaciones de las grandes tiendas, ventas de materiales de construcción, automóviles, farmacias y calzados como consecuencia de las fiestas de fin de año.

Antofagasta: Índice de Actividad Económica Regional
(Tasa de variación respecto de igual trimestre año anterior)



Fuente: INE

En Construcción los subsectores Habitacional y Obras de Ingeniería presentaron variaciones positivas. En la parte habitacional se iniciaron 11.883 metros cuadrados más que el trimestre octubre-diciembre 2005. El sector no-habitacional presentó una fuerte caída pues se dio por finalizada la obra Planta de Agua Desmineralizadora de Minera Escondida.

El alza moderada de Minería se debió a la producción de concentrado de cobre, el resto

de los productos de la minería metálica presentaron bajas de diversas magnitudes, siendo el molibdeno la más significativa. En la minería no-metálica, el carbonato de litio, puzolana y yodo presentaron variaciones positivas, siendo este último el de mayor relevancia. Las calizas fue la que presentó la mayor variación negativa pues sólo se produjeron 322.388 ton. comparadas a 433.570 ton. producidas en igual trimestre del año anterior.

A pesar de la fuerte baja que hubo en la producción de cobre en el tercer trimestre de este año, la producción anual de cobre superó en 18.000 ton. aproximadamente a la obtenida el año 2005.

En Industria Manufacturera sólo los productos de molinería, bebidas alcohólicas, mantanza de ganado y las imprentas presentaron crecimientos positivos, en tanto la variación negativa se explicó por la baja de la fabricación de productos plásticos, también aportaron a esta variación negativa los aserraderos, construcción de material de transporte y la fabricación de sustancias químicas industriales básicas inorgánicas relacionadas directamente con la actividad minera.

Pesca se caracterizó por una caída en el desembarque artesanal e industrial, lo que replicó en la producción de aceite y harina de pescado. En el desembarque bentónico sólo se destacaron el recurso pulpo y algas pardas.

ACTUALIZACIÓN DE LA ENCUESTA NACIONAL DEL EMPLEO

Las cifras regionales de empleo por categoría, rama y grupo ocupacional utilizadas en este informe son de carácter preliminar, dado que hacen parte de la segunda etapa del empalme de las series de nivel desagregado, donde el impacto de la metodología de empalme ha sido heterogéneo y se encuentra en fase de evaluación.

En el mercado de trabajo, la región presentó una fuerza de trabajo de 224.090 personas, siendo los ocupados 207.840 desglosados en 144.970 hombres y 62.870 mujeres ocupadas. La cifra de los ocupados aumentó en 7,8% en comparación a igual periodo 2005.

Antofagasta: Evolución del Mercado Laboral (Trimestre Octubre-Diciembre de 2006)

	Fuerza de Trabajo var. 12 meses (%)	Ocupados var. 12 meses (%)	Tasa Desocupación (%)	Tasa Cesantía (%)
Totales	5,4	7,8	7,2	6,9
Hombres	4,6	10,1	6,7	6,3
Mujeres	7,1	2,7	8,6	8,4

Fuente: INE, Encuesta Nacional de Empleo

El número de desocupados alcanzó a 16.240 personas, que significa que la tasa de desempleo regional para el trimestre en referencia fuese de 7,2%, superior en 1,2 puntos porcentuales a la tasa nacional. La tasa de desocupa-

ción masculina marcó 6,7% y la femenina registró un 8,6%.

Antofagasta: Evolución de los Ocupados Según Rama de Actividad

(Variación en miles de personas respecto de igual trimestre año anterior)

Rama de actividad	2005		2006		
	Oct-Dic	Ene-Mar	Abr-Jun	Jul-Sep	Oct-Dic
Total	0,7	26,4	25,3	13,6	15,0
Agricultura, Caza y Pesca	-0,2	2,7	2,7	-0,3	-0,5
Minas y Canteras	1,6	-2,3	-2,7	-2,5	-6,8
Industria Manufacturera	1,9	-0,3	-2,0	9,2	1,8
Electricidad, Gas y Agua	0,4	-0,1	-0,6	-1,1	-0,9
Construcción	2,4	4,0	10,9	6,4	5,2
Comercio	-4,1	1,5	2,0	1,8	5,0
Transporte, Almacenaje y Comunicaciones	2,6	6,6	5,0	7,8	5,1
Servicios Financieros	1,1	8,5	6,7	-0,4	3,5
Servicios. Com. Soc. Pers.	-5,1	5,7	3,4	-7,5	2,7

Fuente: INE, Encuesta Nacional de Empleo

Por rama de actividad Construcción, Transporte y Comunicaciones y Comercio fueron las que aportaron en total 15.010 nuevas plazas de trabajo, en tanto las bajas se registraron

en Minería; Electricidad, Gas y Agua y Agricultura, Caza y Pesca, lo que significó 8.220 puestos de trabajo menos. En relación a los ocupados según Categoría Ocupacional, éstos se concentraron en Asalariado, quienes aportaron 12.210 nuevas plazas en la ocupación en este trimestre, lo que significó una variación de 4,9%. Empleadores registró la única baja, con una disminución de 4.390 puestos de trabajo.

Antofagasta: Evolución de los Ocupados Según Categoría Ocupacional

(Variación en miles de personas respecto a igual trimestre año anterior)

Categoría Ocupacional	2005		2006		
	Oct-Dic	Ene-Mar	Abr-Jun	Jul-Sep	Oct-Dic
Total	0,7	6,0	25,3	13,6	15,0
Empleadores	3,2	-1,4	-0,8	0,0	-4,4
Cuenta propia	-7,7	-4,3	4,4	-1,7	4,7
Asalariado	6,6	12,4	21,9	14,4	12,2
Personal de Servicio	-0,9	-0,1	-0,9	0,2	0,2
Familiar no remunerado	-0,5	-0,5	0,8	0,6	2,2

Fuente: INE, Encuesta Nacional de Empleo

El valor de las exportaciones en el trimestre octubre-diciembre de 2006 fue de 4.835,7 millones de dólares corrientes, es decir, 1.503,7 millones más que similar trimestre del año anterior, lo que representa una variación de 45,1%.

Al finalizar el año 2006 las exportaciones regionales alcanzaron a 18.948,2 millones de dólares, un 65,0% más que en el año 2005 que fue de 11.485,7 millones de dólares.

Según rama de actividad económica, Minería aportó el 97,6% del valor total exportado con 4.720,6 millones de dólares. Ésta creció un 46,5 % (1.497,6 millones de dólares) respecto de octubre-diciembre de 2006, en tanto Resto Exportaciones sólo creció un 5,6% (6,1 millones de dólares).

Antofagasta: Valor de las Exportaciones Según Rama de Actividad

(Millones de Dólares Corrientes)

Rama de actividad	2005	2006			
	Oct-Dic	Ene-Mar	Abr-Jun	Jul-Sep	Oct-Dic
Total Exportaciones	3.332,0	3.881,2	4.741,5	5.489,8	4.835,7
Minería	3.223,0	3.749,2	4.593,6	5.293,3	4.720,6
Cobre y Hierro	2.968,2	3.490,0	4.406,5	5.015,8	4.492,9
Resto Minería	254,8	259,3	187,1	277,5	227,7
Resto Exportaciones	109,0	132,0	147,9	196,5	115,1

Fuente: Elaborado por el INE sobre la base de información del Servicio Nacional de Aduanas

Del valor exportado de Minería, la categoría Cobre y Hierro creció un 51,4%, principalmente por el aumento de las exportaciones de cátodos y concentrado de cobre, los que alcanzaron un total exportado de 2.399,9 y 1.632,0 millones de dólares respectivamente.

La Unión Europea y Otros Destinos fueron los principales bloques económicos hacia el que se destinaron los envíos regionales, acumulando 2851,8 millones de dólares que representan el 59,0% del total de las exportaciones, le sigue Apec con 20,4% y por último Nafta que cubre el 15,1%, por nombrar los bloques más destacados.

Al comparar con igual periodo de 2005, solamente hacia el Nafta y el Pacto Andino el valor de las exportaciones disminuyó, en los demás aumentó destacando el alza del Mercosur en 125,9%.

El valor de las exportaciones hacia Unión Europea se concentró en Cátodos de Cobre enviados hacia Francia, Italia y Holanda, con participaciones de 431,6; 338,5 y 236,2 millones de dólares respectivamente.

En Otros Destinos, destaca el valor exportado hacia China en cátodos y concentrado de Cobre, con un total de 538,6 millones de dólares, y los envíos hacia Taiwán e India en total 532,0 millones de dólares.

**Antofagasta: Valor de las Exportaciones Según
Bloque Económico**

(Millones de Dólares Corrientes)

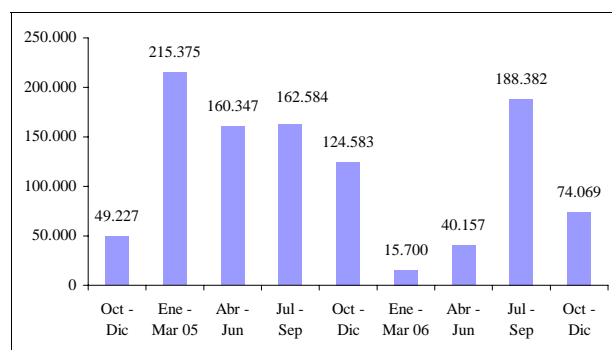
Bloque	2005		2006		
	Oct-Dic	Ene-Mar	Abr-Jun	Jul-Sep	Oct-Dic
Total	3.332,0	3.881,2	4.741,5	5.489,8	4.835,7
Nafta	794,7	789,9	978,9	1.121,7	732,5
Mercosur	104,0	176,5	179,8	258,4	234,9
Unión Europea	799,1	1.122,9	1.609,4	1.586,6	1.428,7
Apec	656,6	696,1	809,5	979,5	987,2
Pacto Andino	29,4	27,7	18,6	43,6	29,3
Otros Destinos	948,1	1.068,2	1.145,4	1.500,0	1.423,0

Fuente: Elaborado por el INE sobre la base de información del Servicio Nacional de Aduanas

Una caída de 40,5% registró la Inversión Extranjera Directa para este trimestre. Del total invertido, el 86,8% se destinó a Extracción de Minerales Metálicos.

**Antofagasta: Inversión Extranjera Directa
Materializada**

(Miles de Dólares Corrientes, D.L. 600)



Fuente: Elaborado por el INE sobre la base de información del Comité de Inversiones Extranjeras

TERCERA REGIÓN DE ATACAMA

Perfil de la Dinámica Económica Regional

Ocupados (Miles de Personas)		➔	Actividad (Índice 1996=100)		➔	Exportaciones (Millones de dólares FOB)		➔	Inversión Extranjera (Miles de Dólares) 2		➔
Oct-Dic 2005	Oct-Dic 2006		Oct-Dic 2005	Oct-Dic 2006		Oct-Dic 2005	Oct-Dic 2006		Oct-Dic 2005	Oct-Dic 2006	
105,4	108,2		147,0	166,4		561,2	827,4		37.475	634.405	

INACER		
SECTOR	Ponderación Sectorial (Base 1996)	Variación igual trimestre año anterior
Agropecuario y Silvícola	5,2	➔
Pesca	1,6	⬇
Minería	36,4	➔
Industria Manufacturera	2,3	⬆
Electricidad, Gas y Agua	3,5	⬆
Construcción	8,0	⬆
Comercio	15,6	⬆
Transporte y Comunicaciones	5,3	➔
Servicios Financieros	7,8	⬆
Propiedad Vivienda	5,7	➔
Otros Servicios	8,6	➔

Fuente: INE

Un importante crecimiento en la actividad económica, las exportaciones y la Inversión Extranjera Directa, junto con una moderada alza en el número de ocupados caracterizó a la región de Atacama en el cuarto trimestre del año 2006.

El crecimiento de 13,2% en doce meses del INACER, es el resultado más alto registrado en diez años en la región, para el cuarto trimestre. El segundo valor más alto se registró en el trimestre octubre-diciembre de 1997 con 11,5%.

En tanto, un 10,0% de alza tuvo el periodo 2006 respecto de 2005, sustentado por los aportes de los sectores Comercio y Minería.

Para este trimestre los sectores económicos más dinámicos fueron: Construcción; Comer-

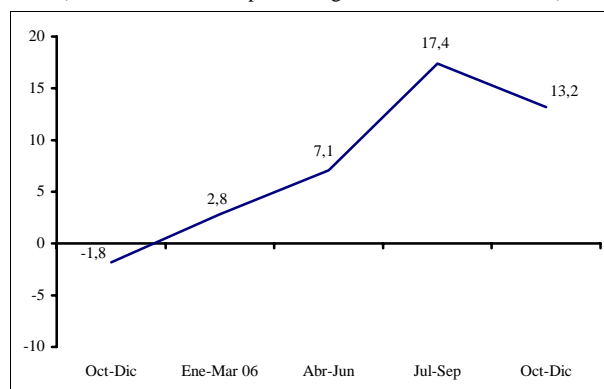
cio; Industria Manufacturera; Servicios Financieros y Electricidad, Gas y Agua. En tanto, un crecimiento moderado registraron Silvoagropecuario; Minería; Transporte y Comunicaciones y Propiedad de la Vivienda.

Pesca y Otros Servicios presentaron una reversión al crecimiento durante este trimestre.

El crecimiento del sector Comercio, se explica por el aumento del 20,3% en las ventas reales de supermercados, en comparación con octubre-diciembre de 2005.

El alza en la Construcción se debió al incremento de inversión en Obras de Ingeniería Pública y al mayor número de permisos de edificación no habitacional. El sector Minería presentó un resultado positivo explicado por el aumento en la producción de Plata y Caliza.

Atacama: Índice de Actividad Económica Regional
(Tasa de variación respecto de igual trimestre año anterior)



Fuente: INE

ACTUALIZACIÓN DE LA ENCUESTA NACIONAL DEL EMPLEO

Las cifras regionales de empleo por categoría, rama y grupo ocupacional utilizadas en este informe son de carácter preliminar, dado que hacen parte de la segunda etapa del empalme de las series de nivel desagregado, donde el impacto de la metodología de empalme ha sido heterogéneo y se encuentra en fase de evaluación.

En el trimestre octubre-diciembre 2006, la fuerza de trabajo a nivel regional alcanzó a 118.210 personas con un crecimiento de 1,7% respecto a igual trimestre de 2005.

Además el número de ocupados se ubicó en 108.230 personas. Al comparar el total de ocupados en doce meses, se observa un aumento de 2,7%.

Como resultado, la tasa de desocupación regional fue de 8,4%, estando por sobre la tasa de desocupación nacional de 6,0%. Esta cifra sitúa a Atacama en la segunda posición más alta de desocupación superada por la región del Bío Bío con 8,6%.

Atacama: Evolución del Mercado Laboral

(Trimestre Octubre-Diciembre de 2006)

	Fuerza de Trabajo var. 12 meses (%)	Ocupados var. 12 meses (%)	Tasa Desocupación (%)	Tasa Cesantía (%)
Totales	1,7	2,7	8,4	7,2
Hombres	0,0	0,5	6,9	6,3
Mujeres	5,2	7,3	11,3	9,0

Fuente: INE, Encuesta Nacional de Empleo

Un 7,2% alcanzó la tasa de cesantía regional, 2,2 puntos por sobre la tasa nacional de 5,0% y encabeza el ranking nacional para este periodo.

La tasa de desocupación por sexo fue de 6,9% para los hombres y de 11,3% para las mujeres. Se estimaron 9.980 personas desocupadas en el trimestre de referencia, de las cuales 5.340 fueron hombres y 4.640 mujeres.

En cuanto a los ocupados por rama de actividad económica, las actividades que tuvieron una mayor participación fueron Servicios Co-

munales, Sociales y Personales (25,3%); Comercio (18,1%); Construcción (13,6%); Agricultura, Caza y Pesca (12,8%) y Minas y Canteras (11,7%) manteniendo la estructura presentada en los trimestres anteriores.

Las actividades que concentraron la creación de empleo fueron Comercio; Transporte, Almacenaje y Comunicaciones; Construcción y Minas y Canteras que en conjunto sumaron 7.210 nuevos puestos de trabajo.

Atacama: Evolución de los Ocupados Según Rama de Actividad

(Variación en miles de personas respecto a igual trimestre año anterior)

Rama de actividad	2005		2006		
	Oct-Dic	Ene-Mar	Abr-Jun	Jul-Sep	Oct-Dic
Total	6,2	3,4	6,7	4,0	2,9
Agricultura, Caza y Pesca	0,1	-0,1	1,8	-0,5	-1,7
Minas y Canteras	-1,5	-3,0	-1,6	-0,8	0,4
Industria Manufacturera	0,2	0,0	0,5	1,0	-0,3
Electricidad, Gas y Agua	0,2	0,2	0,1	0,0	-0,2
Construcción	3,3	1,7	2,3	1,2	1,0
Comercio	0,8	3,7	3,9	4,7	4,6
Transporte, Almacenaje y Comunicaciones	-0,9	0,0	-0,9	-1,3	1,2
Servicios Financieros	2,2	0,5	-1,8	-0,8	-1,9
Servicios. Com. Soc. Pers.	1,7	0,4	2,4	0,5	-0,3

Fuente: INE, Encuesta Nacional de Empleo

Los incrementos más importantes se registraron en Comercio y Transporte, Almacenaje y Comunicaciones en 30,3% y 19,7% respectivamente.

Por el contrario, los menores dinamismos se registraron en Electricidad, Gas y Agua (54,7%); Servicios Financieros (20,8%) y Agricultura, Caza y Pesca (10,7%).

Por categoría ocupacional el aumento de los ocupados fue por los aportes de los Cuenta Propia (3.730 personas), Empleadores (830 personas) y Personal de Servicio (150 personas).

Se mantiene la estructura de los ocupados por categoría, así Asalariado concentran el 73,1%, seguido de Cuenta Propia con el 21,4%, Personal de Servicio; Empleadores y Familiar no Remunerado con el 5,6% restante.

Atacama: Evolución de los Ocupados Según Categoría Ocupacional

(Variación en miles de personas respecto a igual trimestre año anterior)

Categoría Ocupacional	2005		2006		
	Oct-Dic	Ene-Mar	Abr-Jun	Jul-Sep	Oct-Dic
Total	6,2	3,4	6,7	4,0	2,9
Empleadores	-0,4	-0,1	0,2	0,5	0,8
Cuenta propia	1,5	0,8	2,6	1,6	3,7
Asalariado	4,3	2,0	3,2	1,2	-1,7
Personal de Servicio	1,0	0,5	0,9	0,5	0,1
Familiar no remunerado	-0,3	0,2	-0,3	0,1	-0,1

Fuente: INE, Encuesta Nacional de Empleo

Los mayores incrementos en los ocupados ocurrieron en Empleadores (52,2%), Cuenta Propia (19,2%) y Personal de Servicio (6,1%), por el contrario, se registraron bajas en Familiar no Remunerado (8,7%) y Asalariado (2,2%).

El valor de las exportaciones de la región durante este trimestre fue de 827,4 millones de dólares corrientes, experimentando un crecimiento de 47,2% (265,5 millones de dólares) respecto a igual trimestre del año anterior.

Por rama de actividad económica, Minería aportó el 88,1% del total exportado y registró un alza 50,4% (244,2 millones de dólares) con respecto a octubre-diciembre de 2005. Este crecimiento se debió al mayor valor de las exportaciones de Cobre y Hierro, que alcanzó a 694,4 millones de dólares, explicando un crecimiento de 48,8% respecto a igual trimestre del año 2005.

Atacama: Valor de las Exportaciones Según Rama de Actividad

(Millones de Dólares Corrientes)

Rama de actividad	2005		2006		
	Oct-Dic	Ene-Mar	Abr-Jun	Jul-Sep	Oct-Dic
Total Exportaciones	561,9	692,7	809,7	975,8	827,4
Minería	484,3	591,9	750,7	917,9	728,5
Cobre y Hierro	466,7	557,2	713,1	858,1	694,4
Resto Minería	17,6	34,7	37,6	59,8	34,2
Agricultura y Pesca	36,2	83,8	15,6	6,1	50,2
Frutas	34,6	82,1	13,8	3,8	48,5
Resto Agric. y Pesca	1,6	1,6	1,8	2,4	1,7
Resto Exportaciones	41,4	17,1	43,4	51,8	48,6

Fuente: Elaborado por el INE sobre la base de información del Servicio Nacional de Aduanas

El valor de las exportaciones de Agricultura y Pesca llegó a los 50,2 millones de dólares, explicando el 6,1% del total exportado y presentó un alza de 38,6%, con respecto a igual período de 2005. El crecimiento de 40,2% en las exportaciones de Frutas, influyeron en el alza de este sector

Por último, el Resto de Exportaciones presentó un incremento en el valor exportado de 17,5% y participó del 5,9% del total.

Cuatro fueron los principales destinos de las exportaciones de la región en este trimestre: Apec, Unión Europea, Otros Destinos y Nafta. El valor de las exportaciones a Apec llegaron a 269,0 millones de dólares, con un crecimiento de 47,2% con respecto a igual trimestre del año anterior. El 55,7% de los envíos de este bloque tuvo como destino Japón, con 149,8 millones de dólares, siendo el principal producto exportado a ese país el Concentrado de cobre con 106,8 millones de dólares.

A la Unión Europea se efectuaron envíos por 219,0 millones de dólares, registrando un alza de 48,7% con respecto a octubre-diciembre de 2005. El principal destino fue Italia, con el 45,3% de participación y exportaciones por

99,3 millones de dólares; el principal producto enviado a dicho país fue cobre refinado con 99,0 millones de dólares.

Atacama: Valor de las Exportaciones Según Bloque Económico

(Millones de Dólares Corrientes)

Bloque	2005		2006		
	Oct-Dic	Ene-Mar	Abr-Jun	Jul-Sep	Oct-Dic
Total	561,9	692,8	809,7	975,8	827,4
Nafta	74,0	104,6	101,0	200,4	149,6
Mercosur	2,6	2,1	1,6	0,1	11,1
Unión Europea	147,3	195,4	255,3	169,7	219,0
Apec	182,7	198,3	278,6	367,7	269,0
Pacto Andino	2,2	1,1	0,6	0,1	0,2
Otros Destinos	153,2	191,3	172,6	237,9	178,5

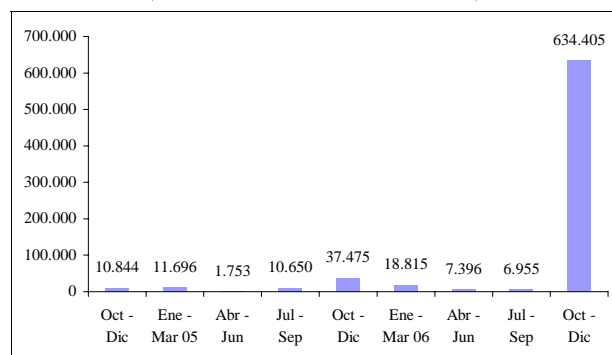
Fuente: Elaborado por el INE sobre la base de información del Servicio Nacional de Aduanas

Al Nafta y Otros Destinos se efectuaron envíos por 149,6 y 178,5 millones de dólares respectivamente.

Un total de 634,4 millones de dólares se invirtieron en la región destinados principalmente a Extracción de Otros Minerales. Esto explicó un aumento de 596,9 millones de dólares en comparación a igual periodo de 2005.

Atacama: Inversión Extranjera Directa Materializada

(Miles de Dólares Corrientes, D.L.600)



Fuente: Elaborado por el INE sobre la base de información del Comité de Inversiones Extranjeras

CUARTA REGIÓN DE COQUIMBO

Perfil de la Dinámica Económica Regional

Ocupados (Miles de Personas)			Actividad (Índice 1996= 100)			Exportaciones (Millones de Dólares FOB)		Inversión Extranjera (Miles de Dólares)			
Oct-Dic 2005	Oct-Dic 2006		Oct-Dic 2005	Oct-Dic 2006		Oct-Dic 2005	Oct-Dic 2006	Oct-Dic 2005	Oct-Dic 2006		
240,7	248,5	↗	187,8	199,0	↗	498,1	802,9	↗	450	0	↘

INACER		
SECTOR	Ponderación Sectorial (Base 1996)	Variación igual trimestre año anterior
Agropecuario y Silvícola	6,0	↗
Pesca	2,2	↗
Minería	21,1	↗
Industria Manufacturera	6,4	↘
Electricidad, Gas y Agua	2,5	↗
Construcción	9,4	↗
Comercio	11,6	↗
Transporte y Comunicaciones	7,1	↗
Servicios Financieros	8,0	↗
Propiedad Vivienda	11,5	↗
Otros Servicios	14,3	↘

Fuente: INE

La actividad económica regional en el cuarto trimestre del 2006, se caracterizó por un alza importante en el valor de las exportaciones, en la actividad económica, sin embargo la inversión extranjera directa no registró movimiento. El número de ocupados registró una variación anual positiva.

La actividad económica de la región, medida a través del INACER creció en 5,9 % respecto a igual trimestre del año 2005 y acumula una variación anual de 4.6%.

En comparación con las demás regiones, el positivo resultado de este trimestre situó a la región dentro de las tres más altas variaciones, luego de Tarapacá y Atacama.

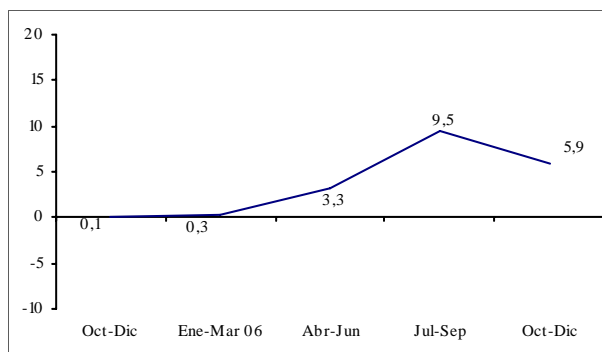
Nueve sectores que componen el INACER crecieron en comparación a octubre-diciembre de 2005. Las dinámicas más altas

correspondieron a Comercio; Construcción; Pesca; Servicios Financieros. De estos Comercio y Construcción fueron los sectores con mayor crecimiento, de los cuales el primero ve reflejado en el aumento de la actividad de supermercados y el crecimiento de los ocupados en este sector. Mientras que el segundo se ve influido por el crecimiento de la edificación en el sector habitacional.

Le sigue el sector pesca con un aumento en la captura de pescados del sector pesca artesanal, recolección de algas y cultivos de ostiones.

Los sectores de la Industria Manufacturera y Otros Servicios decrecieron en comparación a igual trimestre del año 2005.

Coquimbo: Índice de Actividad Económica Regional
(Tasa de variación respecto de igual trimestre año anterior)



Fuente: INE

La fuerza de trabajo para el trimestre octubre-diciembre 2006 llegó a 261.824, desagregada en 178.347 hombres y 83.477 mujeres. Los ocupados registraron una variación de 3.2 % (7.736 personas).

ACTUALIZACIÓN DE LA ENCUESTA NACIONAL DEL EMPLEO

Las cifras regionales de empleo por categoría, rama y grupo ocupacional utilizadas en este informe son de carácter preliminar, dado que hacen parte de la segunda etapa del empalme de las series de nivel desagregado, donde el impacto de la metodología de empalme ha sido heterogéneo y se encuentra en fase de evaluación.

La tasa de desocupación regional se situó en 5,1% experimentando una disminución respecto a igual trimestre del año anterior. La desocupación por sexo es mayor en las mujeres y es superior en 4,0 puntos porcentuales a la de hombres.

Coquimbo: Evolución del Mercado Laboral (Trimestre Octubre-Diciembre de 2006)

	Fuerza de Trabajo var. 12 meses (%)	Ocupados var. 12 meses (%)	Tasa Desocupación (%)	Tasa Cesantía (%)
Totales	0,4	3,2	5,1	4,4
Hombres	-2,7	1,0	3,8	3,1
Mujeres	7,7	8,6	7,8	7,3

Fuente: INE, Encuesta Nacional de Empleo

A nivel regional la tasa de cesantía alcanzó un 4,4 % y se repite la situación anterior, la tasa de cesantía en mujeres es mayor en 4,2 puntos porcentuales a la de hombres.

Las actividades que concentraron los ocupados fueron Agricultura, Caza y Pesca; Servicios Comunales, Sociales y Personales y Comercio, con una participación de 24,0%, 20,5% y 18,6% del total de los ocupados.

Comercio fue la actividad que más contribuyó a la generación de empleo en la región con 9.540 nuevos empleos respecto de octubre-diciembre de 2005.

Las caídas en el número de ocupados ocurrieron en Agricultura; Servicios Financieros y Servicios Sociales, Comunales y Personales, que disminuyeron respectivamente un 13,1%, 6,8% y 2,4% en relación a igual trimestre del año 2005.

Coquimbo: Evolución de los Ocupados Según Rama de Actividad

(Variación en miles de personas respecto a igual trimestre año anterior)

Rama de actividad	2005		2006		
	Oct-Dic	Ene-Mar	Abr-Jun	Jul-Sep	Oct-Dic
Total	8,2	7,8	10,5	13,8	7,7
Agricultura, Caza y Pesca	4,9	-3,9	-1,4	1,4	-9,0
Minas y Canteras	-0,4	1,9	0,6	1,3	0,7
Industria Manufacturera	-2,9	-2,6	1,2	1,3	1,0
Electricidad, Gas y Agua	-0,1	0,3	0,3	0,4	0,2
Construcción	4,2	3,0	1,3	-0,6	2,2
Comercio	-0,5	7,3	5,9	7,9	9,5
Transporte, Almacenaje y Comunicaciones	1,0	0,4	3,9	2,3	5,1
Servicios Financieros	0,2	0,3	0,8	1,4	-0,8
Servicios. Com. Soc. Pers.	1,8	1,2	-2,1	-1,6	-1,2

Fuente: INE, Encuesta Nacional de Empleo

Por categoría ocupacional, la mayor generación de ocupados durante el trimestre se concentró en Trabajador Por Cuenta Propia y Personal de Servicio Doméstico, con variaciones anuales de 23,8% y 23,9% respectivamente, que en total sumaron 14.190 nuevos puestos de trabajo.

Coquimbo: Evolución de los Ocupados Según Categoría Ocupacional

(Variación en miles de personas respecto a igual trimestre año anterior)

Categoría Ocupacional	2005		2006		
	Oct-Dic	Ene-Mar	Abr-Jun	Jul-Sep	Oct-Dic
Total	8,2	7,8	10,5	13,8	7,7
Empleadores	-1,2	1,6	-1,6	-1,5	-3,4
Cuenta propia	4,4	5,4	13,8	13,5	12,3
Asalariado	6,4	1,0	-0,5	3,3	-1,7
Personal de Servicio	-2,0	0,2	-0,2	-0,7	1,9
Familiar no remunerado	0,6	-0,5	-1,0	-0,8	-1,3

Fuente: INE, Encuesta Nacional de Empleo

Las categorías de Empleador, Familiar No Remunerado y Asalariados, registraron variaciones negativas de 28,6%, 18,7 % y 1,0% respectivamente.

La participación, según categoría de los ocupados, se concentra mayormente en Asalaria-

do con un 64,5%, seguido de Trabajador por Cuenta Propia, con un 25,7%, del total de los ocupados.

En el trimestre Octubre-Diciembre 2006, la Región de Coquimbo alcanzó un valor exportado de 802,9 millones de dólares lo que representó un incremento de 304,8 millones de dólares y una variación anual de 61,2 %.

Coquimbo: Valor de las Exportaciones Según Rama de Actividad
(Millones de Dólares Corrientes)

Rama de actividad	2005		2006		
	Oct-Dic	Ene-Mar	Abr-Jun	Jul-Sep	Oct-Dic
Total Exportaciones	498,1	549,5	599,0	758,9	802,9
Agricultura y Pesca	26,0	117,7	43,0	22,9	43,6
Frutas	24,4	115,4	41,0	21,5	41,7
Resto Agric. y Pesca	1,6	2,3	1,9	1,4	1,9
Minería	441,1	407,7	523,8	701,3	726,1
Cobre y Hierro	359,2	350,8	446,5	647,5	645,0
Resto Minería	81,9	56,9	77,3	53,8	81,1
Industria	31,0	24,0	32,3	34,7	32,5
Alimentos	21,0	13,9	20,5	22,9	22,0
Resto Industria	10,0	10,2	11,7	11,8	10,5
Resto Exportaciones	0,0	0,0	0,0	0,0	0,7

Fuente: Elaborado por el INE sobre la base de información del Servicio Nacional de Aduanas

En términos de actividades económicas destacó Minería con un valor exportado de 726,1 millones de dólares, con un importante alza de 64,6 % respecto de similar período del año anterior. Influida principalmente por los envíos de Cobre y Hierro los cuales se incrementaron en 79,6 %, en doce meses. Las ventas al extranjero alcanzaron 645 millones de dólares.

Agricultura y Pesca registró una variación de 67,7%, lo que significó un aumento de 17,6 millones de dólares

La Industria Manufacturera registró exportaciones por 32,5 millones de dólares, con un aumento de 4,8 % (1,5 millones de dólares) respecto octubre-diciembre de 2005.

Por destino, el Bloque Otros Destinos, concentró el 40,3% de las exportaciones regionales y registró un incremento de 125,9 %, es decir 180,5 millones de dólares más en sus exportaciones. Dentro del bloque destacan Irán y Finlandia con incrementos del 861,0% y 292,6% en el valor exportado, es decir, 73,6 y 34,8 millones de dólares más que igual trimestre del año anterior.

El Apec participó del 36 % del total exportado y presentó una variación de 63,8%, es decir, un alza de 112,6 millones de dólares. Japón fue el país que más aportó al incremento del bloque con un aumento de 79,9 % y un nivel exportado de 5116,5 millones de dólares.

Coquimbo: Valor de las Exportaciones Según Bloque Económico
(Millones de Dólares Corrientes)

Bloque	2005		2006		
	Oct-Dic	Ene-Mar	Abr-Jun	Jul-Sep	Oct-Dic
Total	498,1	549,5	599,0	758,9	802,9
Nafta	86,0	112,7	88,6	61,8	84,6
Mercosur	14,7	14,7	30,9	9,7	27,7
Unión Europea	74,7	61,8	89,1	81,1	72,7
Apec	176,4	163,1	201,3	398,5	289,0
Pacto Andino	3,0	4,5	5,1	3,5	5,1
Otros Destinos	143,4	192,7	184,1	204,4	323,9

Fuente: Elaborado por el INE sobre la base de información del Servicio Nacional de Aduanas

El bloque de los países del Mercosur registraron una variación del 88,4%, que representa un incremento de 13 millones de dólares y una participación del 3,4%. A pesar de esta variación los países de mayor exportación como los son Brasil y Argentina presentaron una caída en los envíos.

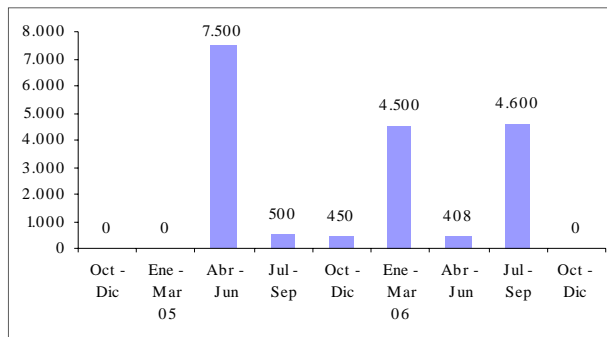
El Pacto Andino registró exportaciones por 5,1 millones de dólares, con una variación de 70 % respecto a igual trimestre del año anterior y una participación del 0,6 % en el mon-

to total exportado en la región. A nivel de país destacan Perú, Ecuador y Bolivia con alzas de 136,2%, 43,4% y 42,5% respectivamente.

Finalmente los países agrupados en la Unión Europea y el Nafta presentaron una caída en los envíos, con una variación negativa de 2,7 % y 1,6 %, lo que significó una disminución de 2,0 y 1,4 millones de dólares en relación al trimestre del año anterior.

No se registró Inversión Extranjera Directa Materializada en la región.

**Coquimbo: Inversión Extranjera Directa
Materializada**
(Miles de Dólares Corrientes, D.L. 600)



Fuente: Elaborado por el INE sobre la base de información del Comité de Inversiones Extranjeras

QUINTA REGIÓN DE VALPARAÍSO

Perfil de la Dinámica Económica Regional

Ocupados (Miles de Personas)		➔	Actividad (Índice 1996= 100)		➔	Exportaciones (Millones de dólares FOB)		➔	Inversión Extranjera (Miles de Dólares)		➔
Oct-Dic 2005	Oct-Dic 2006		Oct-Dic 2005	Oct-Dic 2006		Oct-Dic 2005	Oct-Dic 2006		Oct-Dic 2005	Oct-Dic 2006	
620,06	639,62		171,8	171,3		1.093,1	1.366,6		55	100	

INACER		
SECTOR	Ponderación Sectorial (Base 1996)	Variación igual trimestre año anterior
Agropecuario y Silvícola	4,4	➔
Pesca	1,4	⬆
Minería	3,4	➔
Industria Manufacturera	16,9	⬆
Electricidad, Gas y Agua	3,2	⬆
Construcción	11,4	⬇
Comercio	9,5	⬇
Transporte y Comunicaciones	13,9	⬆
Servicios Financieros	8,2	⬇
Propiedad Vivienda	9,4	➔
Otros Servicios	18,2	⬆

Fuente: INE

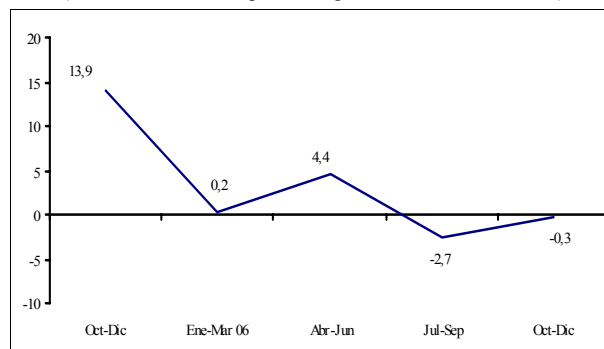
El disímil panorama de las variables macroeconómicas que presenta la región está relacionado con un comportamiento distinto en el mercado interno y el externo. La economía regional muestra su mayor contracción en los sectores Construcción y Comercio, donde se redujeron tanto la actividad como el empleo. El mayor valor de las exportaciones estuvo determinado principalmente por la Minería por efecto de los altos precio internacionales.

En el cuarto trimestre de 2006, la actividad económica regional presentó una disminución de 0,3%, respecto a igual período del año anterior. Esto se explica, por un decrecimiento de 7,3% en la actividad del sector productivo y un crecimiento de 7,3% en el sector servicios.

Los mayores aumentos registrados en la actividad fueron en el la producción en el sector Pesca con un 55,7%, debido principalmente al

producto Pescados que presentó un aumento de 61,5% en sus volúmenes de extracción; y el sector Industria Manufacturera con 10,8%, siendo el producto Fabricación de Textiles el que registró el mayor aumento.

Valparaíso: Índice de Actividad Económica Regional
(Tasa de variación respecto de igual trimestre año anterior)



Fuente: INE

También destacan el sector Electricidad, Gas y Agua con 22,6% de crecimiento, por mayor consumo de las industrias productivas, y el sector Transporte y Comunicaciones con 12,5%, impulsado por el crecimiento del Transporte Marítimo con un 22,3% por el mayor transporte internacional de los puertos de la región, el Transporte de Pasajeros y el Transporte Caminero experimentaron decrecimientos.

Mayores contracciones de la actividad fueron en el sector Construcción con 26,9% de disminución, principalmente por decrecimiento en la actividad de las Obras de Ingeniería y también en la Edificación No Habitacional, que en este trimestre disminuyeron 31,4% y 18,1% respectivamente. El sector Servicios Financieros con se redujo en un 2,8%.

ACTUALIZACIÓN DE LA ENCUESTA NACIONAL DE EMPLEO

Las cifras regionales de empleo por categoría, rama y grupo ocupacional utilizadas en este informe son de carácter preliminar, dado que hacen parte de la segunda etapa del empalme de las series de nivel desagregado, donde el impacto de la metodología de empalme ha sido heterogéneo y se encuentra en fase de evaluación.

En el ámbito laboral, la población en la fuerza de trabajo fue de 684.730 personas, mientras la población ocupada alcanzó a 639.620 personas, presentando un aumento de 19.560 puestos de trabajo, lo que significa un 3,2% de crecimiento.

Valparaíso: Evolución del Mercado Laboral (Trimestre Octubre-Diciembre de 2006)

	Fuerza de Trabajo var. 12 meses (%)	Ocupados var. 12 meses (%)	Tasa Desocupación (%)	Tasa Cesantía (%)
Totales	-2,0	3,2	6,6	5,3
Hombres	-2,9	1,2	5,7	4,8
Mujeres	-0,4	6,8	8,1	6,2

Fuente: INE, Encuesta Nacional de Empleo

La tasa de desocupación por género fue de 5,7% para los hombres y 8,1% para las mujeres. En cambio, la tasa de participación laboral en la región alcanzó a 52,6%. La masculina a 68,8% y la femenina a 37,2%.

Por otro lado, las provincias que presentan tasas de desocupación mayores a la tasa de desocupación regional 6,6%, corresponden a: Petorca 8,1%, Valparaíso 7,8% y San Antonio 7,3%. En contrapartida, las que presentan tasas de desocupación bajo la tasa regional son: Quillota 3,0%, Provincia San Felipe 3,9% y Los Andes 5,2%. Cabe mencionar que la provincia de Quillota registra una de las tasas de desocupación más bajas del país.

En el análisis por rama de actividad económica se puede apreciar que aquellas ramas del sector servicios presentan una mayor participación de personas ocupadas.

En este período lideraron la creación de puestos de trabajo el sector Servicios Comunales,

Sociales y Personales con 23.393 nuevas plazas. En menor medida, lo hicieron los sectores Servicios Financieros 13.158; Minas y Canteras con 4.380; Transporte y Comunicaciones con 2.040 y Electricidad, Gas y Agua con 585 plazas de empleo adicionales a los registrados hace un año.

Valparaíso: Evolución de los Ocupados Según Rama de Actividad

(Variación en miles de personas respecto de igual trimestre año anterior)

Rama de actividad	2005		2006		
	Oct-Dic	Ene-Mar	Abr-Jun	Jul-Sep	Oct-Dic
Total	24,7	28,8	30,7	27,8	19,6
Agricultura, Caza y Pesca	-1,0	0,7	-4,5	-4,0	-5,6
Minas y Canteras	1,7	1,5	5,4	4,7	4,4
Industria Manufacturera	-4,5	5,4	-0,3	0,5	-0,5
Electricidad, Gas y Agua	1,1	1,2	2,3	1,0	0,6
Construcción	-14,1	-12,6	-20,0	-7,7	-8,2
Comercio	3,5	-8,6	-7,1	-11,0	-9,7
Transporte, Almacenaje y Comunicaciones	0,8	6,1	3,3	-2,6	2,0
Servicios Financieros	2,9	9,5	10,0	16,4	13,2
Servicios. Com. Soc. Pers.	34,4	25,8	41,6	30,5	23,4

Fuente: INE, Encuesta Nacional de Empleo

En cuanto a los ocupados por categoría, éstos se concentran principalmente en la categoría Asalariados, seguidos por los Trabajadores por Cuenta Propia.

Valparaíso: Evolución de los Ocupados Según Categoría Ocupacional

(Variación en miles de personas respecto a igual trimestre año anterior)

Categoría Ocupacional	2005		2006		
	Oct-Dic	Ene-Mar	Abr-Jun	Jul-Sep	Oct-Dic
Total	24,7	28,8	30,7	27,8	19,6
Empleadores	-2,6	-9,2	-0,1	-6,3	-4,1
Cuenta propia	-2,7	-3,6	-10,9	-2,9	-11,8
Asalariado	30,7	44,4	37,5	29,1	28,0
Personal de Servicio	-1,5	-1,5	2,2	5,2	7,4
Familiar no remunerado	0,8	-1,3	1,9	2,7	0,1

Fuente: INE, Encuesta Nacional de Empleo

Respecto de la creación de nuevas plazas de trabajo, las categorías que presentaron crecimientos son: Personal de Servicio Doméstico con el mayor crecimiento, 26,3% equivalente a 7.355 personas, Asalariado 7,0% equivalente a 27.991 personas y Familiar o Personal No Remunerado 1,8%, equivalente a 148 personas.

En este trimestre el valor de las exportaciones en la región fue de 1.366,6 millones de dólares. En este período se registra un crecimiento equivalente a 25,0%, es decir, 273,5 millones de dólares más que hace un año. En el ámbito nacional, la región representa el 9,5% de las exportaciones totales del país.

Valparaíso: Valor de las Exportaciones Según Rama de Actividad
(Millones de Dólares Corrientes)

Rama de actividad	2005		2006		
	Oct-Dic	Ene-Mar	Abr-Jun	Jul-Sep	Oct-Dic
Total Exportaciones	1.093,1	1.194,7	1.442,3	1.576,1	1.366,6
Agricultura y Pesca	80,2	197,1	177,3	88,7	100,6
Agricultura	4,1	13,3	10,5	2,8	3,3
Frutas	75,1	182,4	165,7	84,6	97,0
Silvopecuario y Pesca	0,9	1,4	1,1	1,4	0,3
Minería	580,0	658,2	887,4	1.036,3	876,6
Cobre y Hierro	545,4	619,7	844,3	989,3	837,9
Resto Minería	34,6	38,5	43,0	47,0	38,7
Industria	429,2	331,0	374,5	445,5	382,3
Alimentos	65,1	44,5	58,6	65,1	61,2
Beb, Líq. y Alkoholes	23,9	21,5	26,8	29,4	29,3
R. Petróleo y P. Deriv.	270,7	202,8	218,2	270,2	214,7
P. Quím. Preparados	8,9	10,1	11,3	11,5	7,5
Prod. Quím. Básicos	11,2	11,8	12,1	13,3	12,7
Mat. de Transporte	12,0	12,0	11,2	14,9	15,5
Resto Industria	37,4	28,4	36,3	41,0	41,3
Resto Exportaciones	3,8	8,4	3,2	5,6	7,1

Fuente: Elaborado por el INE sobre la base de información del Servicio Nacional de Aduanas

Según rama de actividad económica el sector Minería es el más destacado, con una participación de 64,1% en el valor exportado por la región. Este sector alcanzó, respecto a igual período de 2005, un crecimiento de 296,6 millones de dólares, equivalente a 51,1%. El crecimiento se concentra principalmente en los envíos del subsector Cobre y Hierro, con una participación de 61,3%. Los productos

Cobre Refinado 32,2%, concentrado de cobre 21,9% y Cobre Blister 18,5%, presentaron los mayores envíos dentro del subsector.

Le sigue en importancia el sector Industria, con una participación de 28,0% en el contexto regional y un decrecimiento de 10,9%, respecto de igual período del año 2005. Los despachos se concentran principalmente en el subsector Refinería de Petróleo y Productos Derivados, con una participación en el flujo exportador regional de 15,7%. Los productos con mayores despachos dentro del subsector fueron Fuel Oil 24,6%, Petróleo Combustible con un 20,4% y Gasolina con 15,8%.

Valparaíso: Valor de las Exportaciones Según Bloque Económico
(Millones de Dólares Corrientes)

Bloque	2005		2006		
	Oct-Dic	Ene-Mar	Abr-Jun	Jul-Sep	Oct-Dic
Total	1.093,1	1.194,7	1.442,3	1.576,1	1.366,6
Nafta	400,1	386,9	373,4	494,8	331,1
Mercosur	121,9	138,0	221,8	288,2	227,2
Unión Europea	81,6	150,8	242,3	182,4	181,7
Apec	83,8	55,5	122,2	117,3	101,1
Pacto Andino	71,3	47,2	63,6	69,4	71,1
Otros Destinos	334,3	416,2	419,1	424,0	454,4

Fuente: Elaborado por el INE sobre la base de información del Servicio Nacional de Aduanas

Las exportaciones de la Región de Valparaíso, respecto a igual trimestre del año 2005, tuvieron como principal destino el bloque económico NAFTA, con un valor de 331,1 millones de dólares, equivalentes al 24,2% del valor total de los envíos de la región. El flujo exportador hacia los países que componen este grupo presentó una disminución equivalentes al 17,2%, es decir, 69,0 millones de dólares menos. Estados Unidos capta la mayor concentración de las exportaciones totales de este grupo con el 72,3% de los despachos, registrando una disminución de 28,7% respecto a igual período del año 2005. Los productos Cobre Blister y Cobre Refinado re-

presentan el 30,2% y 15,8% respectivamente de los envíos totales al mencionado país.

Otros Destinos, con una participación equivalente a 33,3% del valor total de las exportaciones en la región, con un aumento de 35,9% en el flujo exportador, correspondiente a 120,1 millones de dólares más que hace un año. China capta la mayor concentración de las exportaciones totales de este grupo con el 42,7% de los despachos, registrando un incremento de 69,8%, respecto del trimestre octubre-diciembre de 2005. Los principales productos exportados son Cobre Refinado y Concentrado de Cobre, que representan el 52,7% y 20,4% respectivamente de los envíos totales al mencionado país.

Por otro lado, los envíos a países que componen el bloque económico Mercosur, representan el 16,6% de las exportaciones, los que experimentaron un incremento de 86,4%, es decir, 105,3 millones de dólares más que los valores exportados en igual período de 2005. Brasil, con el 90,4%, concentra la mayor participación de las exportaciones hacia este bloque, con un aumento de 99,5% respecto a igual trimestre de hace un año. El producto Concentrado de Cobre tiene la mayor participación de los envíos a ese país, con el 22,1%.

Sigue la Unión Europea, bloque que concentra el 13,3% de los despachos de bienes regionales al exterior, con un crecimiento de 122,6%, es decir, 100,1 millones de dólares más en sus envíos, respecto a igual período del año anterior. Holanda presenta la mayor participación en las exportaciones totales de este bloque, con un 53,3% de los despachos con un crecimiento de 221,0%, respecto del registrado hace un año. El producto Cobre Blister presenta la mayor proporción con un 49,2% del total de los envíos a ese país.

Con una aporte de 7,4% a los despachos regionales totales aparece el bloque Apec, que experimenta un alza de 20,6%, es decir, 17,3

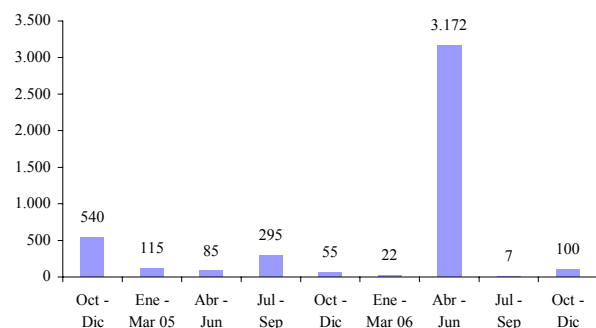
millones de dólares más, respecto del valor exportado en igual período de 2005. El 78,3% de las exportaciones hacia este bloque tienen como destino Japón, país que presenta un incremento en el flujo exportador equivalente a 84,7%, de acuerdo al registrado hace un año. El producto Concentrado de Cobre registra el 49,8% de los envíos a ese país.

Respecto al bloque económico Pacto Andino, los despachos a países que lo componen representaron el 5,2% de las exportaciones de la región. Los envíos a este bloque disminuyeron en 0,3%, es decir 223,0 millones de dólares menos que los registrados hace un año. Perú concentra el 36,3% del flujo exportador y registra una disminución en el período de 15,3%, el producto Diesel Oil presenta la mayor participación con un 25,4% de los productos enviados a ese país. A Venezuela con una participación de 20,7% aumenta los embarques en 30,8% respecto a igual período del año 2005, registrando el producto Bebida instantánea el 20,9% de las exportaciones regionales.

La Inversión Extranjera Directa Materializada vía Decreto Ley 600 alcanzó a 100 mil dólares, en el sector Servicios Culturales y de Diversión. Esto significa un incremento de 81,8%, pero se mantiene lejos de los montos que la región captaba hasta el año 2004.

Valparaíso: Inversión Extranjera Directa Materializada

(Miles de Dólares Corrientes, D.L. 600)



Fuente: Elaborado por el INE sobre la base de información del Comité de Inversiones Extranjeras

SEXTA REGIÓN DEL LIBERTADOR GRAL. BERNARDO O'HIGGINS

Perfil de la Dinámica Económica Regional

Ocupados (Miles de Personas)			Actividad (Índice 1996=100)			Exportaciones (Millones de dólares FOB)			Inversión Extranjera (Miles de Dólares)		
Oct-Dic 2005	Oct-Dic 2006		Oct-Dic 2005	Oct-Dic 2006		Oct-Dic 2005	Oct-Dic 2006		Oct-Dic 2005	Oct-Dic 2006	
336,9	326,8	↘	159,5	166,5	↗	914,9	1.215,3	↗	0	3.000	↗

INACER		
SECTOR	Ponderación Sectorial (Base 1996)	Variación igual trimestre año anterior
Agropecuario y Silvícola	17,2	↗
Pesca	-	-
Minería	8,1	↘
Industria Manufacturera	17,1	↗
Electricidad, Gas y Agua	3,5	↗
Construcción	9,2	↘
Comercio	13,1	↗
Transporte y Comunicaciones	5,0	↘
Servicios Financieros	6,9	↗
Propiedad Vivienda	9,6	↗
Otros Servicios	10,3	↘

Fuente: INE

Durante el cuarto trimestre del año 2006 la economía regional experimentó un fuerte crecimiento en las exportaciones y en la Inversión Extranjera y un moderado crecimiento del INACER, mientras que los ocupados disminuyeron en relación al mismo trimestre del año 2005.

El Índice de Actividad Económica Regional experimentó un crecimiento de 4,4% respecto de igual trimestre del año anterior, cifra 4,4 puntos porcentuales menos que en el cuarto trimestre del año 2005. Indicando una desaceleración del crecimiento de la actividad para el año 2006 que en promedio creció 6,4%.

A excepción de los sectores Minería; Construcción; Otros Servicios y; Transporte y Comunicación que incidieron negativamente en el resultado, la mayoría de los sectores pre-

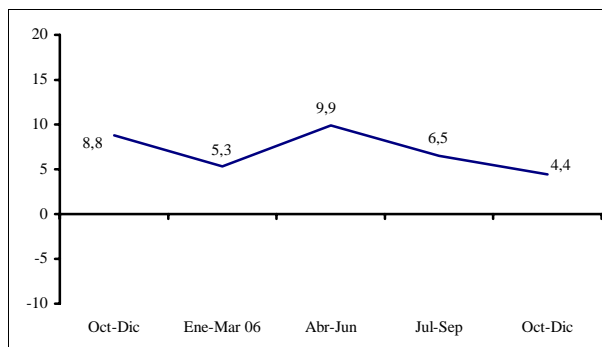
sentaron variaciones positivas en doce meses. La expansión experimentada por el indicador durante el trimestre analizado fue debido principalmente a los sectores Industria y Comercio, mientras que Minería incidió en que esta variación no fuera mayor.

El fuerte crecimiento del sector Industria se debió específicamente al resultado del rubro Fabricación de productos de cemento para la construcción. Además se debe destacar la reactivación de algunas industrias en este trimestre. Los mataderos experimentaron un aumento importante en el trimestre.

Las ventas mayoristas contribuyeron con el crecimiento del sector Comercio. En este subsector destacó el rubro agrícola, frutícola, carnes y huevos con una variación positiva respecto a igual trimestre del año anterior.

O'Higgins: Índice de Actividad Económica Regional

(Tasa de variación respecto de igual trimestre año anterior)



Fuente: INE

ACTUALIZACIÓN DE LA ENCUESTA NACIONAL DEL EMPLEO

Las cifras regionales de empleo por categoría, rama y grupo ocupacional utilizadas en este informe son de carácter preliminar, dado que hacen parte de la segunda etapa del empalme de las series de nivel desagregado, donde el impacto de la metodología de empalme ha sido heterogéneo y se encuentra en fase de evaluación.

En el trimestre octubre-diciembre de 2006 el mercado laboral registró una caída en el número de ocupados por tercer trimestre consecutivo, alcanzando 326.810 trabajadores, no logrando absorber el total de la fuerza laboral. La fuerza de trabajo se estimó en 337.060 personas, en donde la participación femenina fue de 33,6% llegando a 113.430 mujeres y aumentando respecto al trimestre anterior en 2,8 puntos porcentuales. Mientras que la participación masculina llegó a 66,4%, con 223.630 hombres.

O'Higgins: Evolución del Mercado Laboral

(Trimestre Octubre-Diciembre de 2006)

	Fuerza de Trabajo var. 12 meses (%)	Ocupados var. 12 meses (%)	Tasa Desocupación (%)	Tasa Cesantía (%)
Totales	-2,5	-3,0	3,0	2,7
Hombres	-3,3	-3,7	3,2	2,9
Mujeres	-0,8	-1,7	2,8	2,4

Fuente: INE, Encuesta Nacional de Empleo

La tasa de desocupación de 3,0% fue la segunda más baja del país, con 7,1 mil hombres y 3,2 mil mujeres desocupadas.

El resultado del trimestre estuvo marcado por la caída de los ocupados en el sector Agricultura, Caza y Pesca que concentró el 32,9% de los ocupados y el alto crecimiento del sector Electricidad, Gas y Agua con una baja concentración de 1,0%.

Al analizar el crecimiento de los ocupados según rama de actividad, se puede apreciar que el mayor aumento de ocupados se concentró en el sector Servicios Financieros con 5.490 nuevos empleos, seguido de Industria Manufacturera con 4.940 empleos.

O'Higgins: Evolución de los Ocupados Según Rama de Actividad

(Variación en miles de personas respecto de igual trimestre año anterior)

Rama de actividad	2005		2006		
	Oct-Dic	Ene-Mar	Abr-Jun	Jul-Sep	Oct-Dic
Total	11,5	7,7	-9,1	-25,9	-10,1
Agricultura, Caza y Pesca	8,4	-6,7	-18,0	-22,6	-18,8
Minas y Canteras	0,2	2,5	0,6	-1,0	0,1
Industria Manufacturera	-0,9	9,8	7,4	8,5	4,9
Electricidad, Gas y Agua	0,1	0,4	1,0	2,1	1,7
Construcción	-2,9	-1,5	-2,9	5,1	-1,6
Comercio	6,2	-2,4	-6,3	-8,1	0,5
Transporte, Almacenaje y Comunicaciones	-3,4	2,5	2,5	-4,4	0,8
Servicios Financieros	0,8	0,6	3,1	1,7	5,5
Servicios. Com. Soc. Pers.	3,0	2,5	3,4	-7,2	-3,3

Fuente : INE, Encuesta Nacional del Empleo

En tanto, el análisis de los ocupados por categoría ocupacional muestran que Asalariado sigue liderando en participación, alcanzando a 237.420 personas, que corresponde al 72,6% del total, mientras que los trabajadores por Cuenta Propia, que tuvieron una participación de 20,8% cayeron, por sexto mes consecutivo, en 27,5% respecto a igual período anterior. Por otra parte los Empleadores con una participación de 1,6% que corresponden a 5.160 personas registró un aumento después de registrar variaciones negativas por cuatro trimestres.

O'Higgins: Evolución de los Ocupados Según Categoría Ocupacional

(Variación en miles de personas respecto a igual trimestre año anterior)

Categoría Ocupacional	2005		2006		
	Oct-Dic	Ene-Mar	Abr-Jun	Jul-Sep	Oct-Dic
Total	11,5	7,7	-9,1	-25,9	-10,1
Empleadores	-1,4	-1,2	-2,0	-3,8	0,2
Cuenta propia	-2,5	-0,2	-12,6	-21,6	-25,9
Asalariado	17,6	9,1	1,4	-4,1	8,3
Personal de Servicio	-1,2	0,5	2,6	2,6	5,0
Familiar no remunerado	-1,0	-0,6	1,5	1,0	2,3

Fuente: INE, Encuesta Nacional de Empleo

Las exportaciones registraron un valor de 1.215,3 millones de dólares en el trimestre

octubre-diciembre de 2006, lo que se tradujo en un aumento de 32,8% respecto a igual trimestre del año 2005, ubicándola como la cuarta región con más envíos con un 8,4% del total nacional. La variación del trimestre se explica principalmente por el aumento del sector Minería, que incrementó sus embarques en 272,9 millones de dólares, es decir un 38,9% respecto a igual período de 2005, concentrando el 80,2% del total de los envíos. Esta alza se explica por el incremento de las exportaciones de Cobre y Hierro en 348,6 millones de dólares, con una variación positiva del 94,6%, pues el Resto de Minería presentó una variación negativa de 22,7%, equivalentes a 75,7 millones de dólares.

O'Higgins: Valor de las Exportaciones Según Rama de Actividad
(Millones de Dólares Corrientes)

Rama de actividad	2005		2006		
	Oct-Dic	Ene-Mar	Abr-Jun	Jul-Sep	Oct-Dic
Total Exportaciones	914,9	1.052,4	1.231,3	1.342,8	1.215,3
Agricultura y Pesca	44,2	196,2	249,6	38,6	51,1
Agricultura	1,7	17,7	28,4	3,4	2,9
Frutas	41,7	174,9	217,9	33,7	47,2
Silvopecuario y Pesca	0,8	3,6	3,3	1,5	0,9
Minería	701,7	716,6	804,9	1.091,0	974,6
Cobre y Hierro	368,5	427,1	578,9	838,8	717,1
Resto Minería	333,2	289,5	226,0	252,2	257,5
Industria	166,6	138,9	171,7	212,8	188,0
Alimentos	124,5	100,8	128,8	159,4	140,3
Beb. Líq. y Alcoholes	34,7	29,9	39,3	48,1	44,5
Resto Industria	7,4	8,2	3,6	5,3	3,2
Resto Exportaciones	2,3	0,8	5,2	0,4	1,7

Fuente: Elaborado por el INE sobre la base de información del Servicio Nacional de Aduanas

El sector Industria dio cuenta de un 15,5% de los envíos, aumentando en 21,4 millones de dólares con respecto a igual trimestre del año pasado. Al interior de este sector la participación principal la tuvo el rubro Alimentos con un 74,6%, seguido de Bebidas, Líquidos y Alcoholes que alcanzó una variación de 23,7%.

Según bloque económico, la mayoría de los destinos de la región aumentaron, destacándose Otros Destinos, Apec y Unión Europea, debido al grado de participación que tienen dentro de

éstos. La excepción estuvo en los destinos Mercosur y Pacto Andino que tuvieron una baja concentración de envíos, 5,5% y 1,6% respectivamente.

Respecto a igual trimestre del año 2005 Otros Destinos tuvo una participación de 27,6% y un alza de 141,4%, traduciéndose en un aumento de 196,3 millones de dólares. El Apec registró una participación de 26,5% con un alza de 12,2%, aumentando en 35,1 millones de dólares. La Unión Europea tuvo una participación de 20,2%, con un alza de 17,5% equivalentes a 36,6 millones de dólares.

O'Higgins: Valor de las Exportaciones Según Bloque Económico
(Millones de Dólares Corrientes)

Bloque	2005	2006			
	Oct-Dic	Ene-Mar	Abr-Jun	Jul-Sep	Oct-Dic
Total	914,9	1.052,4	1.231,3	1.342,8	1.215,3
Nafta	182,1	224,0	286,7	349,6	224,5
Mercosur	77,4	72,8	62,0	76,1	67,4
Unión Europea	209,3	297,3	367,1	277,3	245,9
Apec	287,4	277,3	258,3	329,2	322,5
Pacto Andino	20,0	19,5	33,7	25,5	19,9
Otros Destinos	138,8	161,5	223,6	285,0	335,1

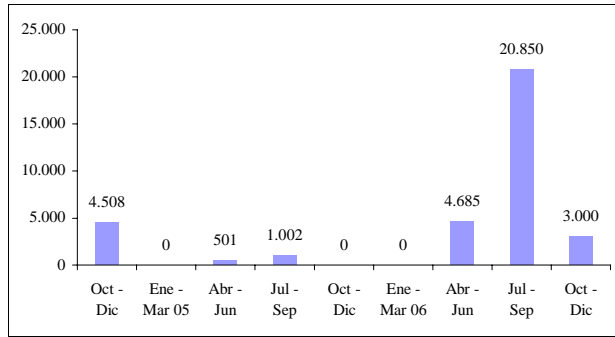
Fuente: Elaborado por el INE sobre la base de información del Servicio Nacional de Aduanas

A nivel de países Japón, Estados Unidos, Corea del Sur y China concentraron el 49,8% de los envíos, acumulando en el trimestre 605,2 millones de dólares.

Durante el trimestre analizado la inversión extranjera directa materializada (IED) de la sexta región alcanzó a 3 millones de dólares, contrariamente a lo que sucedió en el trimestre octubre-diciembre de 2005 en que esta cifra no registro movimientos. Por otro lado la cifra de este trimestre es un 74,8% menor que la registrada el trimestre inmediatamente anterior. El 100% de este valor fue destinado al sector Electricidad, Gas y Vapor.

O'Higgins: Inversión Extranjera Directa Materializada

(Miles de Dólares Corrientes, D.L.600)



Fuente: Elaborado por el INE sobre la base de información del Comité de Inversiones Extranjeras

SÉPTIMA REGIÓN DEL MAULE

Perfil de la Dinámica Económica Regional

Ocupados (Miles de Personas)		Actividad (Índice 1996= 100)		Exportaciones (Millones de Dólares FOB)		Inversión Extranjera (Miles de Dólares)	
Oct-Dic 2005	Oct-Dic 2006	Oct-Dic 2005	Oct-Dic 2006	Oct-Dic 2005	Oct-Dic 2006	Oct-Dic 2005	Oct-Dic 2006
372,73	373,83	134,45	139,26	205,6	244,5	11.644	0

INACER		
SECTOR	Ponderación Sectorial (Base 1996)	Variación igual trimestre año anterior
Agropecuaria y Silvícola	15,8	↓
Pesca	-	-
Minería	-	-
Industria Manufacturera	16,3	↗
Electricidad, Gas y Agua	7,0	↗
Construcción	8,8	↑
Comercio	13,2	↗
Transporte y Comunicaciones	4,9	→
Servicios Financieros	8,4	↗
Propiedad Vivienda	12,2	↗
Otros Servicios	13,5	↗

Fuente: INE

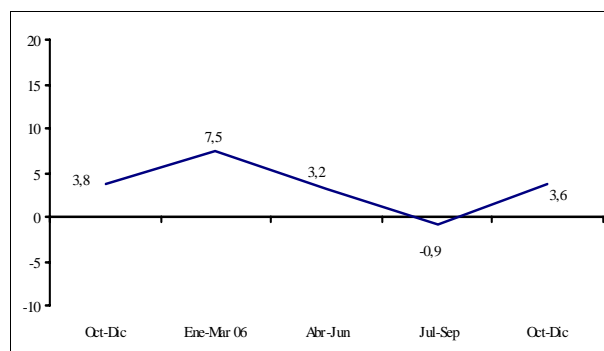
La Región del Maule, en el cuarto trimestre de 2006, registró un aumento en las exportaciones, que crecieron en 38,9 millones de dólares, lo que se traduce en una variación positiva de 19,0%. Por su parte el INACER experimentó una positiva variación, respecto del mismo trimestre del año 2005; este incremento se explica fundamentalmente por las dinámicas positivas obtenidas en siete de los nueve sectores medidos en la economía regional.

El mercado laboral muestra un aumento en la ocupación. La tasa de desocupación regional para este período fue inferior que el mismo trimestre del año 2005.

El INACER para el trimestre octubre-diciembre fue de 139,3, experimentando un crecimiento de 3,6% respecto de igual período del año anterior, retomando las cifras positivas

que la economía había mostrado en los períodos anteriores al tercer trimestre de 2006.

Maule: Índice de Actividad Económica Regional
(Tasa de variación respecto de igual trimestre año anterior)



Fuente: INE

Los Sectores que expandieron su actividad trimestral fueron Construcción; Comercio; Propiedad de la Vivienda; Electricidad, Gas y Agua; Industria Manufacturera; Servicios Financieros; y Transporte y Comunicaciones.

Al analizarlos en detalle vemos que Construcción explica su dinámica por el buen resultado obtenido en los subsectores Edificación No Habitacional y Obras de Ingeniería, los que superaron con creces la caída sufrida por el subsector Edificación Habitacional.

Comercio presenta para este trimestre variaciones positivas, debido fundamentalmente al mayor valor de las ventas generadas en el mes de diciembre tanto en Grandes Tiendas como en Almacenes de Comestibles.

El incremento de la actividad de la Industria Manufacturera se vio influido por el resultado

obtenido por el subsector de Aserraderos, Barracas y Talleres para Madera el que creció un 28,3% respecto de igual trimestre de 2005. También aportó al crecimiento industrial el

subsector Envasado y Conservación de Frutas y Legumbres que expandió su actividad en un 23,8%.

ACTUALIZACIÓN DE LA ENCUESTA NACIONAL DE EMPLEO

Las cifras regionales de empleo por categoría, rama y grupo ocupacional utilizadas en este informe son de carácter preeliminar, dado que hacen parte de la segunda etapa del empalme de las series de nivel

El mercado laboral mostró una dinámica poco significativa: la fuerza de trabajo permaneció estancada y la ocupación sólo creció en 1.110 personas.

Maule: Evolución del Mercado Laboral (Trimestre Octubre-Diciembre de 2006)

	Fuerza de Trabajo var. 12 meses (%)	Ocupados var. 12 meses (%)	Tasa Desocupación (%)	Tasa Cesantía (%)
Totales	0,0	0,3	6,2	5,0
Hombres	2,8	3,7	5,6	4,7
Mujeres	-5,0	-5,9	7,3	5,6

Fuente: INE, Encuesta Nacional de Empleo

Esto se produce por movimientos similares, pero de sentidos opuestos entre la población masculina y femenina, tanto en la fuerza de trabajo como en la ocupación. Han ingresado al mercado de trabajo tantos hombres como mujeres han salido.

La desocupación por género muestra a 14.760 hombres y 9.780 mujeres en esta condición; vale decir, obtuvieron tasas de desocupación de 5,6% y 7,3% respectivamente.

Por rama de actividad económica los sectores con mayor cantidad de personas ocupadas: Agricultura, caza y Pesca, Servicios Comunales Sociales y Personales, y Comercio, que suman 256.200; y que corresponden al 68,5% de los ocupados a nivel regional, disminuyeron en 9.820 la plazas de trabajo. Gran parte de esta merma fue captada por el sector Transporte y Comunicaciones que se amplió

en 7.440 puestos de trabajo.

Maule: Evolución de los Ocupados Según Rama de Actividad

(Variación en miles de personas respecto a igual trimestre año anterior)

Rama de actividad	2005		2006		
	Oct-Dic	Ene-Mar	Abr-Jun	Jul-Sep	Oct-Dic
Total	4,7	2,0	8,6	1,6	1,1
Agricultura, Caza y Pesca	1,4	2,2	8,3	-9,1	-3,8
Minas y Canteras	0,2	0,2	0,1	-0,3	-0,1
Industria Manufacturera	-3,8	-0,4	-2,5	1,7	0,3
Electricidad, Gas y Agua	-0,5	0,0	1,4	1,2	2,0
Construcción	-1,5	2,5	-1,3	4,2	2,4
Comercio	5,2	-6,6	-7,2	-7,9	-4,4
Transporte, Almacenaje y Comunicacion	1,3	1,3	6,3	8,0	7,4
Servicios Financieros	1,2	-2,3	0,1	-0,6	-1,1
Servicios. Com. Soc. Pers.	1,0	5,0	3,4	4,5	-1,6

Fuente: INE, Encuesta Nacional de Empleo

Otros movimientos destacados se dieron en Electricidad, Gas y Agua que tuvo un aumento de 1.960 personas, Construcción generó nuevos 2.450 plazas de trabajo, con una variación porcentual de 9,6%. Industria Manufacturera tuvo un incremento de un 0,71%.

Según Categoría Ocupacional los Asalariados agrupan a 236.780 personas; correspondiendo esto al 63,3% de los ocupados. La segunda categoría de mayor relevancia son los Trabajadores por Cuenta Propia, que representan el 28,8%, con 107.610 personas en esta condición laboral. En conjunto estas explican 92,1% del total de los ocupados en la Región del Maule.

El incremento de los Trabajadores por Cuenta Propia en un 4,0% determinó el movimiento de la ocupación regional.

**Maule: Evolución de los Ocupados Según
Categoría Ocupacional**

(Variación en miles de personas respecto a igual trimestre año anterior)

Categoría Ocupacional	2005		2006		
	Oct-Dic	Ene-Mar	Abr-Jun	Jul-Sep	Oct-Dic
Total	4,7	2,0	8,6	1,6	1,1
Empleadores	-3,4	-1,6	0,5	0,6	1,7
Cuenta propia	-2,6	-2,6	11,4	-2,0	4,1
Asalariado	12,6	13,0	6,0	4,5	0,9
Personal de Servicio	-1,2	-3,1	-6,3	-1,8	-3,7
Familiar no remunerado	-0,7	-3,7	-3,0	0,4	-1,8

Fuente: INE, Encuesta Nacional de Empleo

El valor de las exportaciones regionales, en el trimestre octubre-diciembre de 2006, fue de 244,5 millones de dólares, experimentando un crecimiento de 18,9% con respecto de igual trimestre año 2005. Cabe destacar que esta cifra es la más alta registrada para este trimestre.

El 85,2% de los envíos al extranjero corresponden al sector Industria. Al interior de este sector el 32,4% del total, corresponde a salidas de la Industria de Celulosa, Papeles y Cartones. Los 79,1 millones de dólares exportados por este subsector son el mayor monto despachado por esta Industria en un cuarto trimestre. En este mismo sector le siguen los embarques de Bebidas, Líquidos y Alcoholes que envió 59,9 millones de dólares, correspondiendo esto a un 24,5% del total. Este monto supera en 3,6 millones de dólares al mismo período de 2005.

Siguiendo en el sector Industria, otro componente importante es la Industria de Alimentos que tiene a su haber el 21,3% del total de los envíos al extranjero (52 millones de dólares). Esta cifra representa un alza de 25,9% respecto del trimestre octubre-diciembre 2005.

Agricultura y Pesca presenta cifras positivas para el período, al compararlo con igual trimestre 2005, aumentó 4,3 millones de dólares, es decir en 13,4%. Este es valor de las exportaciones más alto registrado para el trimes-

tre. Los embarques de frutas se mantienen como el principal envío del sector, llegando a ocupar el 87,9% del total del valor exportado por este sector hacia otros países.

**Maule: Valor de las Exportaciones Según
Rama de Actividad**
(Millones de Dólares Corrientes)

Rama de actividad	2005		2006		
	Oct-Dic	Ene-Mar	Abr-Jun	Jul-Sep	Oct-Dic
Total Exportaciones	205,6	252,3	336,4	270,3	244,5
Agricultura y Pesca	32,0	58,3	136,6	65,3	36,3
Agricultura	4,5	2,1	12,4	2,8	4,3
Frutas	27,4	56,0	124,0	62,3	31,9
Silvopecuario y Pesca	0,1	0,2	0,3	0,2	0,1
Industria	173,6	194,0	193,5	205,0	208,2
Alimentos	41,3	56,9	60,5	65,5	52,0
Beb, Lf. y Alcoholes	56,3	43,5	46,0	44,9	59,9
Celulosa, Papel y Cartón	64,6	81,8	71,7	78,4	79,1
Resto Industria	11,4	11,8	15,2	16,2	17,1
Resto Exportaciones	0,0	0,0	6,3	0,0	0,0

Fuente: Elaborado por el INE sobre la base de información del Servicio Nacional de Aduanas

Las exportaciones de la Región del Maule, en general presentaron aumentos hacia todos los destinos; destacándose Otros Destinos; Nafta; Pacto Andino y Mercosur.

Otros destinos se presenta como el Bloque Económico con mayor monto de exportaciones, con una participación del 27,6% del total, un incremento de 26,0% respecto de 2005 y 14,0 millones de dólares de aumento. Nafta registra el 24,5% del total, aumento de 24,7% y 11,9 millones de dólares mas. Seguido por Pacto Andino con 15,0% del total, incremento 44,3% y superior 11,3 millones de dólares respecto de igual trimestre del año 2005. Mercosur por su parte concentra el 8,3% de los envíos al exterior, creció 3,2 millones de dólares, traduciendo este incremento al 18,7 %.

Los destinos que decrecieron en este período fueron Apec con 0,5 millones de dólares menos que en 2005. Coincidentemente este conglomerado representa la menor porción en los destinos de los productos de la Región del

Maule (6,1%). Por último los envíos a la Unión Europea disminuyeron en 2,0% con 0,9 millones de dólares menos de retorno para la región.

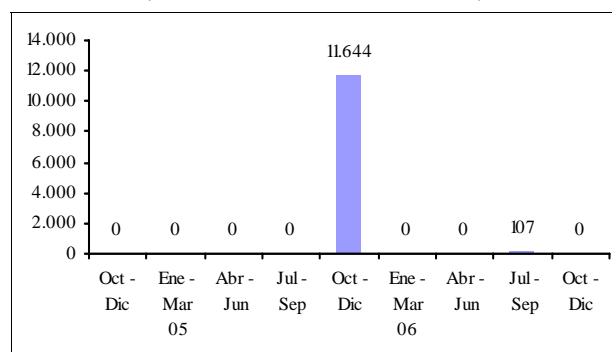
Maule: Valor de las Exportaciones Según Bloque Económico
(Millones de Dólares Corrientes)

Bloque	2005		2006		
	Oct-Dic	Ene-Mar	Abr-Jun	Jul-Sep	Oct-Dic
Total	205,6	252,3	336,4	270,3	244,5
Nafta	48,2	79,0	83,2	61,7	60,1
Mercosur	17,1	15,3	18,8	18,1	20,3
Unión Europea	45,7	55,2	97,6	50,8	44,8
Apec	15,3	14,0	19,1	20,5	14,8
Pacto Andino	25,5	25,6	36,1	41,4	36,8
Otros Destinos	53,7	63,3	81,6	77,8	67,7

Fuente: Elaborado por el INE sobre la base de información del Servicio Nacional de Aduanas

Este trimestre la región no tuvo recepción de inversión extranjera directa.

Maule: Inversión Extranjera Directa Materializada
(Miles de Dólares Corrientes, D.L. 600)



Fuente: Elaborado por el INE sobre la base de información del Comité de Inversiones Extranjeras

OCTAVA REGIÓN DEL BÍO BÍO

Perfil de la Dinámica Económica Regional

Ocupados (Miles de Personas)		Actividad (Índice 1996= 100)		Exportaciones (Millones de dólares FOB)		Inversión Extranjera (Miles de Dólares)	
Oct-Dic 2005	Oct-Dic 2006	Oct-Dic 2005	Oct-Dic 2006	Oct-Dic 2005	Oct-Dic 2006	Oct-Dic 2005	Oct-Dic 2006
675,6	703,6	135,2	132,9	991,1	1.122,4	27.428	0

INACER		
SECTOR	Ponderación Sectorial (Base 1996)	Variación igual trimestre año anterior
Agropecuario y Silvícola	6,7	↗
Pesca	6,7	↗
Minería	0,1	↘
Industria Manufacturera	27,0	↘
Electricidad, Gas y Agua	4,4	↗
Construcción	8,8	↘
Comercio	9,8	↔
Transporte y Comunicaciones	5,6	↘
Servicios Financieros	8,4	↘
Propiedad Vivienda	9,2	↗
Otros Servicios	13,4	↗

Fuente: INE

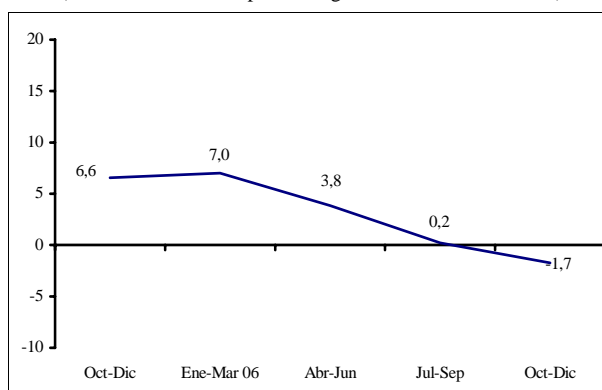
La Región del Bío Bío, disminuyó su actividad económica en el último trimestre de 2006 según el INACER. En tanto, el número de ocupados y el valor de las exportaciones en la región, mantuvieron signos favorables.

El INACER experimentó una baja de 1,7%, en el trimestre octubre-diciembre de 2006 respecto a igual trimestre del año anterior. De esta forma se profundiza la desaceleración de la región frente al crecimiento promedio del país que, según el Imacec, fue de 4,3% en el último trimestre del año.

Los sectores que presentaron dinamismos positivos en el trimestre fueron Pesca; Electricidad, Gas y Agua; Silvoagropecuario, Otros Servicios; Propiedad de la Vivienda y Servicios Financieros.

El resto de los sectores registraron disminución en su actividad, dos de ellos, Minería y Construcción han presentado bajas durante todo el año 2006.

Bío Bío: Índice de Actividad Económica Regional
(Tasa de variación respecto de igual trimestre año anterior)



Fuente: INE

De los sectores que contrajeron su actividad en este trimestre, Industria Manufacturera y Construcción incidieron en la variación negativa del trimestre. Así la industria regional, exceptuando la industria pesquera por estar metida en ese sector, presentó una disminución de 7,3%, explicado en los sectores Construcción y Reparación de Barcos Pesqueros y otros; Fabricación de Productos Metálicos para uso Estructural; Fabricación de Productos de la Refinación de Petróleo; entre otros.

El sector Construcción registró menor superficie de edificación tramitada en las municipalidades, principalmente en el destino No Habitacional. La inversión en Obras de Ingeniería también disminuyó.

Los sectores que incidieron positivamente, pero no lograron contrarrestar la caída de Industria y Construcción fueron Pesca; Electricidad, Gas y Agua y Silvoagropecuario.

Pesca mostró el mayor dinamismo gracias a un aumento en la captura en 1,4%. Esto, influido por el alza de la actividad del sector industrial de 10,9%, correspondiente a mayor captura de jurel, sardina y anchoveta. Al contrario el sector artesanal disminuyó en 22,9%, por menor pesca de anchoveta, sardina común y bacaladillo. La manufactura pesquera, mostró aumento de 19,3% por mayor producción de harina de pescado y conserva de mariscos

Electricidad, Gas y Agua; basó su mayor actividad en el subsector de Electricidad (Generación y Distribución) y en Producción

de Gas. La generación de energía eléctrica totalizó 3.488 GWh, con un aumento de 7,8% respecto a igual trimestre de 2005. De igual forma el Consumo de energía en la región creció en 4,5%.

El sector Silvoagropecuario ha presentado variaciones positivas desde enero-marzo de 2004. Para este trimestre, el subsector Pecuario, presentó la mayor actividad debido al aumento en la producción de carne de bovino, ovino y de recepción de leche. El subsector Silvícola, también tuvo un aumento en la cosecha de trozas aserrables de 10,4% y pulpaables en 3,2%. En cambio, el subsector Agrícola, registró una disminución por menor superficie plantada de trigo, maíz, lenteja y remolacha que no fue compensada por la mayor siembra de arroz, garbanzo, raps y papas.

ACTUALIZACIÓN DE LA ENCUESTA NACIONAL DEL EMPLEO

Las cifras regionales de empleo por categoría, rama y grupo ocupacional utilizadas en este informe son de carácter preliminar, dado que hacen parte de la segunda etapa del empalme de las series de nivel desagregado, donde el impacto de la metodología de empalme ha sido heterogéneo y se encuentra en fase de evaluación.

Un total de 703.600 personas ocupadas se registraron en este trimestre. En comparación con igual trimestre del año anterior, implicó una generación de 27.980 (4,1%).

De igual modo, la fuerza de trabajo regional alcanzó un total de 770.120 personas, incorporando al mercado laboral 7.870 personas (1,0%) en comparación a igual trimestre del año anterior. La desocupación afectó a 66.520 personas, lo que refleja una disminución en 20.108 personas (23,2%).

La tasa de desocupación bajó 2,7 puntos porcentuales en comparación a lo registrado en octubre-diciembre de 2005, pero fue superior a la nacional en 2,6 puntos porcentuales que alcanzó un valor de 6,0%. La tasa de desocupación femenina alcanzó un 10,6%, superior al 7,6% registrada para los hombres.

La tasa de cesantía fue superior en 2,1 puntos porcentuales a la nacional, pero disminuyó en 1,8 puntos porcentuales respecto de octubre-diciembre de 2005.

Bío Bío: Evolución del Mercado Laboral (Trimestre Octubre-Diciembre de 2006)

	Fuerza de Trabajo var. 12 meses (%)	Ocupados var. 12 meses (%)	Tasa Desocupación (%)	Tasa Cesantía (%)
Totales	1,0	4,1	8,6	7,1
Hombres	0,6	3,5	7,6	6,5
Mujeres	1,8	5,4	10,6	8,4

Fuente: INE, Encuesta Nacional de Empleo

La generación de empleo provino de los mismos seis sectores, de un total de nueve, que durante el resto del 2006 presentaron variaciones positivas. Comercio, Servicios Financieros realizaron los mayores aportes al

número de ocupados en 21.300 y 10.100 nuevos empleos respectivamente.

Bío Bío: Evolución de los Ocupados Según Rama de Actividad

(Variación en miles de personas respecto de igual trimestre año anterior)

Rama de actividad	2005		2006		
	Oct-Dic	Ene-Mar	Abr-Jun	Jul-Sep	Oct-Dic
Total	-5,4	8,8	23,7	26,1	28,0
Agricultura, Caza y Pesca	-6,7	-20,4	-16,0	-12,6	-16,2
Minas y Canteras	-0,3	1,6	-1,8	-1,6	-1,5
Industria Manufacturera	2,1	-11,3	-3,1	-4,6	-6,5
Electricidad, Gas y Agua	-0,1	0,9	1,1	0,8	1,2
Construcción	2,5	5,0	12,0	5,7	6,5
Comercio	-1,2	10,1	9,6	13,4	21,3
Transporte, Almacenaje y Comunicaciones	-1,4	2,9	8,0	5,9	9,8
Servicios Financieros	0,5	6,4	11,9	11,8	10,1
Servicios Comunales, Sociales y Personales	-0,7	13,6	2,1	7,3	3,2

Fuente: INE, Encuesta Nacional de Empleo

La ocupación por categoría no presentó mayores cambios en cuanto a la estructura, así los Asalariado y Cuenta Propia aportan el 90,9% de la ocupación regional.

La mayor alza en los ocupados se registró en Asalariado con 17.040 personas, Personal de Servicio en 6.510 y Familiar no Remunerado en 4.820 personas.

Sólo la categoría Cuenta Propia disminuyó en 890 personas.

Bío Bío: Evolución de los Ocupados Según Categoría Ocupacional

(Variación en miles de personas respecto a igual trimestre año anterior)

Categoría Ocupacional	2005		2006		
	Oct-Dic	Ene-Mar	Abr-Jun	Jul-Sep	Oct-Dic
Total	-5,4	8,8	23,7	26,1	28,0
Empleadores	-1,7	7,4	1,5	1,7	0,5
Cuenta propia	-3,7	-9,5	-6,0	-3,2	-0,9
Asalariado	5,6	9,8	23,1	22,8	17,0
Personal de Servicio	-4,6	0,8	3,7	3,5	6,5
Familiar no remunerado	-1,0	0,3	1,4	1,2	4,8

Fuente: INE, Encuesta Nacional de Empleo

El valor de las exportaciones regionales totalizó 1.122,4 millones de dolares, superior

en 131,4 millones de dolares (13,2%) a igual trimestre de 2005.

Bío Bío: Valor de las Exportaciones Según Rama de Actividad

(Millones de Dólares Corrientes)

Rama de actividad	2005		2006		
	Oct-Dic	Ene-Mar	Abr-Jun	Jul-Sep	Oct-Dic
Total Exportaciones	991,1	947,1	1.245,5	1.287,3	1.122,4
Agricultura y Pesca	12,2	30,0	28,5	16,4	11,8
Extrac. de Madera	3,2	4,2	3,5	1,3	0,9
Resto Agric. y Pesca	9,0	25,8	25,0	15,1	10,9
Industria	966,9	914,5	1202,5	1268,7	1105,6
Alimentos	127,8	129,5	239,7	208,6	164,9
Forestales	390,6	391,8	414,1	465,1	399,4
Celulosa, Papel y Cartón	231,7	234,2	284,2	303,9	339,9
Ind. Bás. Fe. y Acero	5,1	3,0	1,3	2,8	3,2
Prod. Metálicos	15,7	10,0	7,5	10,0	7,7
Resto Industria	196,0	146,0	255,7	278,3	190,6
Resto Exportaciones	12,0	2,6	14,6	2,2	5,0

Fuente: Elaborado por el INE sobre la base de información del Servicio Nacional de Aduanas

La Industria Manufacturera, fue el principal sector exportador de la región, concentrando el 98,5% del total exportado. Los envíos aumentaron en 138,8 millones de dolares, implicando un crecimiento de 14,4%. La Industria Forestal, que representa un 36,1% del sector Industrial, presentó un aumento de 2,3% correspondiente a un total de 399,4 millones de dolares, es decir, 8,8 millones más que en 2005. A esto se suman las exportaciones de Celulosa, Papel y Cartón que, representando un 30,7% del sector, crecieron en 46,7% (103,8 millones de dólares) respecto de octubre-diciembre de 2005.

El Resto de la Industria, representó el 17,2% del total de Industrial y disminuyó en 5,4 millones de dolares. La Industria de Alimentos, con una participación de 14,9% en el sector Industrial, creció en 29,0% respecto de octubre-diciembre de 2005. La Industria de Productos Metálicos y la Industria Básica de Hierro y Acero disminuyeron el valor de sus exportaciones en 51,3% y 37,9% respectivamente.

El 58,0% del valor exportado por la Región del Bío Bío fue hacia Nafta y Otros Destinos, seguido de Unión Europea, Pacto Andino y Apec.

El mayor aumento del valor exportado fue hacia los países que conforman el Pacto andino, siendo de 55,9%, en tanto, disminuyó el valor de las exportaciones en 21,9% hacia el bloque Nafta, equivalente a 93,5 millones de dólares menos.

Bío Bío: Valor de las Exportaciones Según Bloque Económico
(Millones de Dólares Corrientes)

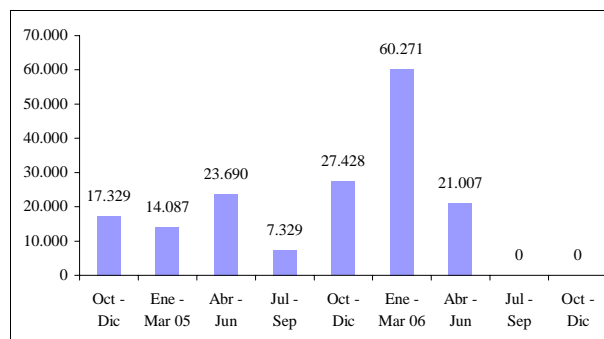
Bloque	2005		2006		
	Oct-Dic	Ene-Mar	Abr-Jun	Jul-Sep	Oct-Dic
Total	991,1	947,1	1.245,5	1.287,3	1.122,4
Nafta	427,6	353,7	427,6	454,9	334,1
Mercosur	50,4	41,1	42,6	70,8	41,0
Unión Europea	118,2	118,6	151,1	161,6	166,5
Apec	84,0	92,8	117,4	118,5	117,4
Pacto Andino	94,2	127,4	139,4	165,6	146,8
Otros Destinos	216,8	213,3	367,5	315,8	316,7

Fuente: Elaborado por el INE sobre la base de información del Servicio Nacional de Aduanas

Otros Destinos recibió un 28,2% de las exportaciones del trimestre, implicando un incremento de 46,1%. Esto reportó 99,9 millones de dólares adicionales.

La Inversión Extranjera Directa Materializada, por segundo trimestre consecutivo, no registró ingreso de capitales.

Bío Bío: Inversión Extranjera Directa Materializada
(Miles de Dólares Corrientes, D.L. 600)



Fuente: Elaborado por el INE sobre la base de información del Comité de Inversiones Extranjeras

NOVENA REGIÓN DE LA ARAUCANÍA

Perfil de la Dinámica Económica Regional

Ocupados (Miles de Personas)		↗	Actividad (Índice 1996=100)		↗	Exportaciones (Millones de dólares FOB)		↗	Inversión Extranjera (Miles de Dólares)		→
Oct-Dic 2005	Oct-Dic 2006		Oct-Dic 2005	Oct-Dic 2006		Oct-Dic 2005	Oct-Dic 2006		Oct-Dic 2005	Oct-Dic 2006	
322,6	346,9		138,9	145,8		69,0	75,0		0	0	

INACER		
SECTOR	Ponderación Sectorial (Base 1996)	Variación igual trimestre año anterior
Agropecuaria y Silvícola	8,2	↗
Pesca	-	-
Minería	-	-
Industria Manufacturera	10,3	↗
Electricidad, Gas y Agua	2,6	↗
Construcción	11,5	↘
Comercio	12,7	→
Transporte y Comunicaciones	7,6	↗
Servicios Financieros	9,3	↗
Propiedad Vivienda	15,4	↗
Otros Servicios	22,5	↗

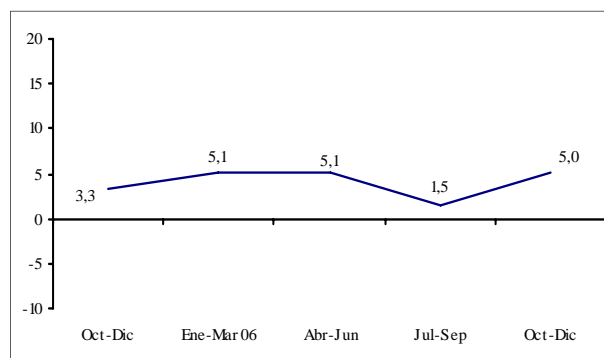
Fuente: INE

El mercado laboral regional sigue entregando cifras positivas, con crecimientos importantes en el número de ocupados (7,5%), lo que se ha transformado en un descenso de la tasa de desocupación, debido a que este aumento es mayor que el experimentado por la fuerza de trabajo. La actividad económica (INACER) aumenta un 5,0%, situándose esta vez por debajo del IMACEC. Mientras que las exportaciones se mantienen en un nivel superior a las del año anterior (8,7% más que el año anterior), influenciadas fuertemente por la Celulosa.

El índice registrado durante el trimestre, mostró un aumento de la producción regional respecto del año anterior, situándose como el décimo sexto trimestre consecutivo, con resultados positivos.

Ocho de los nueve sectores que forman el INACER se movieron en alza, los que fueron contrarrestados por la fuerte contracción experimentada por el sector Construcción

Araucanía: Índice de Actividad Económica Regional
(Tasa de variación respecto de igual trimestre año anterior)



Fuente: INE

El sector Silvoagropecuario expone resultados positivos, que influyeron empujando la actividad económica al alza. Dos fueron los subsectores que responden en este crecimiento: Silvícola, particularmente la corta de trozas de eucaliptos, y Pecuario, donde la recepción de leche en planta mostro una positiva actividad y el beneficio de Bovinos que ha presentado un punto de inflexión positivo.

Aunque la producción de celulosa durante los últimos meses no ha experimentado el crecimiento que la caracteriza, si lo ha hecho la producción de bebidas y madera aserrada que han impulsado al sector industrial este último trimestre del año 2006.

El sector Construcción fue el sector que frenó

el crecimiento de la región. A diferencia del trimestre recién pasado donde el subsector Obras de Ingeniería era el principal responsable del freno a la economía, esta vez los per-

misos de edificación no habitacionales y en particular aquellos con destino “Comercio e Industria” fueron los que mostraron la mayor caída.

ACTUALIZACIÓN DE LA ENCUESTA NACIONAL DEL EMPLEO

Las cifras regionales de empleo por categoría, rama y grupo ocupacional utilizadas en este informe son de carácter preliminar, dado que hacen parte de la segunda etapa del empalme de las series de nivel des-

El total de personas ocupadas en la región alcanzó a 346.930. Resulta importante destacar que desde el trimestre enero-marzo de 2005, la cantidad de ocupados presenta variaciones positivas en doce meses.

Araucanía: Evolución del Mercado Laboral

(Trimestre Octubre-Diciembre de 2006)

	Fuerza de Trabajo var. 12 meses (%)	Ocupados var. 12 meses (%)	Tasa Desocupación (%)	Tasa Cesantía (%)
Totales	3,9	7,5	5,0	3,6
Hombres	3,9	5,7	4,4	3,5
Mujeres	4,1	11,7	6,4	3,9

Fuente: INE, Encuesta Nacional de Empleo

En este trimestre, la estimación de la fuerza de trabajo alcanzó a 365.280 personas, experimentando un aumento de 13.830 personas con respecto a igual trimestre del año anterior (3,9%).

La desaceleración de la Fuerza de Trabajo y el mayor crecimiento de los Ocupados, explican el descenso de 3,2 puntos porcentuales en la tasa de desocupación respecto de igual trimestre del año anterior. El número de desocupados se estimó en 18.350 personas. Con respecto a igual trimestre del año anterior, el número de desocupados regional disminuyó en 10.459 personas

La tasa de desocupados regional alcanzó un 5,0%, variando 3,2 puntos porcentuales por debajo de igual trimestre del año anterior, lo que situó a la región de La Araucanía en el

cuarto lugar con menos tasa de desempleo del país, situándose por debajo del promedio nacional en 1,0 punto porcentual. Respecto del trimestre móvil inmediatamente anterior, la tasa de desocupados varió -0,8 punto porcentual.

Araucanía: Evolución de los Ocupados Según Rama de Actividad

(Variación en miles de personas respecto a igual trimestre año anterior)

Rama de actividad	2005		2006		
	Oct-Dic	Ene-Mar	Abr-Jun	Jul-Sep	Oct-Dic
Total	10,7	21,8	20,6	23,8	24,3
Agricultura, Caza y Pesca	1,7	11,4	10,4	18,5	21,9
Minas y Canteras	-0,2	-0,2	0,6	-0,2	0,0
Industria Manufacturera	-1,5	5,8	-5,1	3,5	4,7
Electricidad, Gas y Agua	-0,3	0,9	0,2	0,1	-1,0
Construcción	3,9	4,1	0,5	0,3	-0,1
Comercio	0,2	-2,1	5,1	1,4	3,0
Transporte, Almacenaje y Comunicacion	-2,3	-1,3	4,1	3,3	3,8
Servicios Financieros	8,9	-6,2	-6,8	-7,8	-14,3
Servicios. Com. Soc. Pers.	0,2	9,4	11,6	4,8	6,4

Fuente: INE, Encuesta Nacional de Empleo

La tasa de cesantía y de personas que buscan trabajo por primera vez, fue de 3,6% y 1,4% respectivamente.

La tasa de desocupación de los hombres fue de 4,4%, manteniendo el valor registrado de un año atrás mientras que para las mujeres fue de 6,4%, dato bastante positivo, pues significa una baja del 50,0% en dicha tasa respecto a igual trimestre de 2005.

La estimación del número de personas fuera de la fuerza de trabajo (personas de 15 años y más que se dedican a labores del hogar, estu-

diantes, jubilados, y otros) fue de 336.455 personas.

La mayor demanda de mano de obra continúa siendo el sector Agrícola con 21.870 nuevos puestos de trabajo, seguido de los Servicios Comunales Sociales y Personales con 6.410 nuevos puestos de trabajo y más atrás el sector Industrial con 4.650 personas más ocupadas.

Araucanía: Evolución de los Ocupados Según Categoría Ocupacional

(Variación en miles de personas respecto a igual trimestre año anterior)

Categoría Ocupacional	2005		2006		
	Oct-Dic	Ene-Mar	Abr-Jun	Jul-Sep	Oct-Dic
Total	10,7	21,8	20,6	23,8	24,3
Empleadores	-0,6	0,1	4,0	5,1	3,1
Cuenta propia	3,1	16,1	-14,2	-2,0	4,4
Asalariado	3,8	-2,5	24,3	17,7	13,2
Personal de Servicio	1,9	4,8	3,8	1,4	4,4
Familiar no remunerado	2,5	3,3	2,6	1,5	-0,8

Fuente: INE, Encuesta Nacional de Empleo

Por otro lado los nuevos puestos de trabajo se distribuyeron mayoritariamente en la categoría Asalariados, con 13.240 casos, seguido de Personal de Servicio con 4.360 nuevos ocupados y Cuenta Propia con 4.350.

El cuarto trimestre del 2006 representa un significativo incremento para las exportaciones de la región, pues su nivel de expansión es de un 8,7% respecto de igual trimestre del año anterior.

Al descontar la Celulosa de las exportaciones, se observa que el resto de las partidas decrecen a una tasa de 12,0%.

El 95,8% de las exportaciones regionales se concentró en el Sector Industrial. Esta actividad presentó una expansión de 7,6% en comparación con igual trimestre del año anterior (5,1 millones de dólares). En el mismo sentido el sector Agropecuario y Pesca, creció un

37,4% respecto del año anterior, pasando de 2,3 millones a 3,1 millones de dólares el presente trimestre.

Araucanía: Valor de las Exportaciones Según Rama de Actividad

(Millones de Dólares Corrientes)

Rama de actividad	2005	2006			
	Oct-Dic	Ene-Mar	Abr-Jun	Jul-Sep	Oct-Dic
Total Exportaciones	69,0	70,8	91,0	92,7	75,0
Agricultura y Pesca	2,3	8,4	14,1	8,5	3,1
Agricultura	1,8	2,9	4,4	3,6	2,7
Silvopecuario y Pesca	0,5	5,5	9,7	4,9	0,4
Industria	66,7	62,4	76,9	84,2	71,8
Alimentos	5,3	5,1	4,5	4,4	6,8
Forestales	6,1	6,8	9,0	8,1	4,9
Muebles	5,6	3,9	3,9	3,5	1,4
Celulosa, Papel y Cartón	49,2	46,3	57,7	67,5	57,6
Resto Industria	0,6	0,3	1,8	0,6	1,1
Resto Exportaciones	0,0	0,0	0,0	0,0	0,1

Fuente: Elaborado por el INE sobre la base de información del Servicio Nacional de Aduanas

Durante este cuarto trimestre, el producto con más venta al extranjero fue la Celulosa, con 57,6 millones de dólares (76,7% del total de las exportaciones) con destino principal Italia (22,7%), Corea del Sur (21,8%), China (17,9%) y España (8,4%) entre otros, estos cuatro países acumulan el 70,1% de la demanda de Celulosa exportada por la región.

Bastante más atrás, se encuentra el sector Alimentos, que representa el 9,1% de las exportaciones regionales (6,8 millones de dólares), la que fue destinada principalmente a México (41,7%) y Perú (9,7%).

El tercer lugar lo ocupó el sector Forestal, que representó el 6,5% de las exportaciones (4,9 millones dólares). Destinada principalmente a México (41,8%), Estados Unidos (21,1%), y Venezuela (8,8%).

El cuarto rubro correspondió a Agricultura, que equivale al 3,6%, (2,7 millones de dólares), mayoritariamente exportadas a Perú (37,0%), Portugal (11,8%) y Canadá (8,1%).

El principal bloque fue la Unión Europea, mercado que concentra el 33,8% de las exportaciones del trimestre, seguido de Apec 28,6% y Otros Destinos 20,0%.

**Araucanía: Valor de las Exportaciones Según
Bloque Económico**
(Millones de Dólares Corrientes)

Bloque	2005		2006		
	Oct-Dic	Ene-Mar	Abr-Jun	Jul-Sep	Oct-Dic
Total	69,0	70,8	91,0	92,7	75,0
Nafta	12,0	13,5	17,0	13,7	7,3
Mercosur	0,5	1,2	1,6	0,5	0,4
Unión Europea	26,7	22,6	29,2	27,5	25,3
Apec	14,1	13,7	18,5	22,2	21,5
Pacto Andino	4,6	3,5	5,2	7,3	5,5
Otros Destinos	11,1	16,3	19,6	21,5	15,0

Fuente: Elaborado por el INE sobre la base de información del Servicio Nacional de Aduanas

Las exportaciones enviadas a la Apec crecieron en 7,4 millones de dólares en comparación con igual trimestre del año 2005 (52,4%), le sigue Otros Destinos, con un incremento de 3,9 millones de dólares, lo que equivale a un aumento de 35,6%. El bloque que experimentó la mayor baja fue Nafta, con un descenso de 4,8 millones de dólares (-39,5%), seguido de Unión Europea donde las ventas hacia los países que componen este bloque, disminuyeron en 1,4 millones de dólares (5,1%).

No se contabiliza Inversión Extranjera Directa Materializada en el cuarto trimestre de 2006, en la región de La Araucanía.

DÉCIMA REGIÓN DE LOS LAGOS

Perfil de la Dinámica Económica Regional

Ocupados (Miles de Personas)		Actividad (Índice 1996= 100)		Exportaciones (Millones de Dólares FOB)		Inversión Extranjera (Miles de Dólares)	
Oct-Dic 2005	Oct-Dic 2006	Oct-Dic 2005	Oct-Dic 2006	Oct-Dic 2005	Oct-Dic 2006	Oct-Dic 2005	Oct-Dic 2006
428,1	450,7	176,8	181,9	648,5	760,8	0	6.000

INACER		
SECTOR	Ponderación Sectorial (Base 1996)	Variación igual trimestre año anterior
Agropecuaria y Silvícola	8,6	↓
Pesca	9,2	↑
Minería	0,1	-
Industria Manufacturera	11,2	↗
Electricidad, Gas y Agua	3,3	↗
Construcción	8,7	↓
Comercio	15,3	↗
Transporte y Comunicaciones	6,9	↗
Servicios Financieros	9,0	→
Propiedad Vivienda	11,6	↗
Otros Servicios	16,2	↑

Fuente: INE

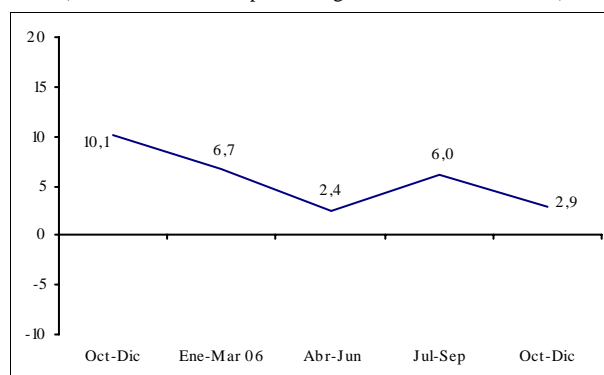
La importante alza en las exportaciones y en la Inversión extranjera, además de los incrementos del INACER y del número de ocupados, caracterizó a la economía regional durante el trimestre octubre-diciembre de 2006.

El INACER de Los Lagos experimentó un crecimiento de 2,9% respecto a octubre-diciembre de 2005 y un 4,5% anual. A nivel país esta variación trimestral deja a la región en el octavo lugar de crecimiento y mantiene la tendencia decreciente que se venía observando desde el tercer trimestre de 2005. Cabe destacar que la región no presenta variaciones negativas desde el trimestre julio-septiembre de 1999.

En este trimestre, ocho de los once sectores presentaron variaciones positivas. Los sectores que

incidieron de manera positiva en el resultado final fueron Pesca; Comercio; Propiedad de la Vivienda. Construcción y Silvoagropecuario presentaron variaciones negativas que contrarrestaron en magnitud el buen desempeño de los demás sectores.

Los Lagos: Índice de Actividad Económica Regional
(Tasa de variación respecto de igual trimestre año anterior)



Fuente: INE

El alza del sector Pesca se debió principalmente al incremento del desembarque de pesca artesanal e industrial sobre la base de cifras provisorias y las exportaciones de productos relacionados a los salmones.

El sector Comercio, medido sobre la base del incremento de la masa salarial del poder adquisitivo de las personas, creció durante el trimestre respecto a similar período del año anterior.

El sector Propiedad de Vivienda registró un crecimiento del stock de viviendas públicas y privadas, con una evolución positiva respecto a igual trimestre de 2005.

ACTUALIZACIÓN DE LA ENCUESTA NACIONAL DEL EMPLEO

Las cifras regionales de empleo por categoría, rama y grupo ocupacional utilizadas en este informe son de carácter preliminar, dado que hacen parte de la segunda etapa del empalme de las series de nivel desagregado, donde el impacto de la metodología de empalme ha sido heterogéneo y se encuentra en fase de evaluación.

La actividad económica del sector Construcción presentó una fuerte contracción respecto a similar período del año anterior. En el resultado del sector influyó las obras iniciadas de ingeniería con financiamiento público, los que fueron menores en relación al mismo período del año 2005, igualmente disminuyeron los metros cuadrados en edificaciones no habitacionales, opuestamente a las edificaciones habitacionales públicas y privadas que presentaron un crecimiento durante el periodo.

En el ámbito laboral, la población ocupada de la región totalizó 450.740 personas y creció en 22.620 personas, es decir un 5,3% respecto al mismo trimestre del año anterior, donde los hombres ocupados representan el 69,1% y las mujeres un 30,9%. La fuerza de trabajo presentó una variación de 6,4%, en el cual los hombres participan del 68,6% de la fuerza de trabajo y las mujeres del 31,4%, sin embargo, en ambos casos la variación de las mujeres fue mayor que la de los hombres.

Los Lagos: Evolución del Mercado Laboral (Trimestre Octubre-Diciembre de 2006)

	Fuerza de Trabajo var. 12 meses (%)	Ocupados var. 12 meses (%)	Tasa Desocupación (%)	Tasa Cesantía (%)
Totales	6,4	5,3	5,2	4,0
Hombres	4,8	3,5	4,5	3,7
Mujeres	10,0	9,5	6,7	4,8

Fuente: INE, Encuesta Nacional de Empleo

La tasa de desempleo de 5,2%, fue la sexta cifra más baja del país, distanciándose de ésta en 0,8 puntos porcentuales. Esta desocupación muestra a 14.730 hombres y a 9.970 mujeres en esa condición, sin embargo, mostró una tasa de desocupación más alta en las mujeres en 2,2 puntos porcentuales. En el caso

de la tasa de cesantía la diferencia fue de 1,1 puntos porcentuales.

El 80,5% de los ocupados se concentraron en los sectores Agricultura, Caza y Pesca; Servicios Comunales, Sociales y Personales; Comercio; e Industria Manufacturera, sin embargo, los ocupados en Agricultura, Caza y Pesca y; Servicios Financieros disminuyeron respecto a igual trimestre del año anterior, mientras que los ocupados en Minería crecieron por tercer trimestre consecutivo, producto de la extracción de áridos (canteras). Por otro lado el mayor aumento de personas ocupadas se dio en la actividad de Servicios Comunales, Sociales y Personales.

Los Lagos: Evolución de los Ocupados Según Rama de Actividad

(Variación en miles de personas respecto a igual trimestre año anterior)

Rama de actividad	2005		2006		
	Oct-Dic	Ene-Mar	Abr-Jun	Jul-Sep	Oct-Dic
Total	3,8	28,4	23,4	24,2	22,6
Agricultura, Caza y Pesca	1,9	8,2	-3,8	-6,0	-14,1
Minas y Canteras	-0,2	-0,3	0,3	0,1	0,4
Industria Manufacturera	-4,3	-1,2	-1,8	-2,5	2,3
Electricidad, Gas y Agua	-0,1	-0,4	0,3	0,4	1,4
Construcción	-1,7	2,0	10,7	5,9	6,9
Comercio	3,7	3,5	-1,0	6,6	4,2
Transporte, Almacenaje y Comunicacion	3,5	5,3	3,4	7,1	9,8
Servicios Financieros	3,1	2,4	-4,5	-3,9	-8,8
Servicios. Com. Soc. Pers.	-2,1	8,8	19,7	16,4	20,6

Fuente: INE, Encuesta Nacional de Empleo

Los ocupados por categorías, se concentraron principalmente en Asalariado y Cuenta Propia, cuya participación fue de 58,7% y 30,9% respectivamente, concentrando el 89,6% de los ocupados. Mientras que el mayor crecimiento porcentual de los ocupados se dio en Empleadores, la mayor variación en el número de ocupados se dio en el grupo Asalariado.

Los Lagos: Evolución de los Ocupados Según Categoría Ocupacional

(Variación en miles de personas respecto a igual trimestre año anterior)

Categoría Ocupacional	2005	2006			
	Oct-Dic	Ene-Mar	Abr-Jun	Jul-Sep	Oct-Dic
Total	3,8	28,4	23,4	24,2	22,6
Empleadores	0,0	-1,9	3,3	3,1	3,2
Cuenta propia	10,1	12,2	5,5	4,4	-7,5
Asalariado	-4,0	19,6	12,0	16,3	28,5
Personal de Servicio	-2,2	-0,1	3,4	2,9	2,9
Familiar no remunerado	-0,1	-1,5	-0,7	-2,4	-4,5

Fuente: INE, Encuesta Nacional de Empleo

La exportación de la Región de Los Lagos durante el trimestre octubre-diciembre de 2006 alcanzó un valor de 760,8 millones de dólares, cifra que representa un incremento de 112,3 millones de dólares, es decir, una variación de 17,3%, respecto a octubre-diciembre de 2005. Los envíos de esta región representan el 5,3% de los envíos nacionales.

Los Lagos: Valor de las Exportaciones Según Rama de Actividad

(Millones de Dólares Corrientes)

Rama de actividad	2005	2006			
	Oct-Dic	Ene-Mar	Abr-Jun	Jul-Sep	Oct-Dic
Total Exportaciones	648,5	607,9	531,3	607,1	760,8
Industria	639,9	589,8	523,5	589,9	748,6
Alimentos	605,7	555,7	491,5	553,5	714,3
Forestales	15,9	18,8	15,3	16,2	18,4
P. Quím. Preparados	9,8	11,1	10,7	11,2	10,6
Mat. de Transporte	0,2	0,1	0,2	0,5	0,2
Resto Industria	8,4	4,1	5,8	8,5	5,0
Resto Exportaciones	8,6	18,0	7,8	17,2	12,2

Fuente: Elaborado por el INE sobre la base de información del Servicio Nacional de Aduanas

Las exportaciones por rama de actividad dan cuenta que el sector Industria sigue concentrando los envíos. En este trimestre este sector concentró el 98,4% de los envíos regionales, y aumentó en 17,0% respecto a igual trimestre del año anterior, lo que representa un incremento de 108,6 millones de dólares.

El 95,4% de las exportaciones del sector Industria correspondieron al subsector Alimen-

tos, éste creció un 17,9% respecto al trimestre octubre-diciembre 2005. Los productos exportados en este subsector fueron Salmones del Pacífico Congelados (Coho) y Fresco; Trucha Congelada y Fresca Enfriada; y Filete Salmón Atlántico Fresco y Congelado. El 80,8% de los envíos del subsector alimentos fueron hacia Japón, Estados Unidos, Brasil, España, Alemania, México y Francia.

Finalmente, el grupo de productos agrupadas en Resto Exportaciones tuvo una participación de 1,6% en el total de los envíos y registró un crecimiento de 42,9% equivalente a 3,7 millones de dólares.

El envío a todos los bloques económicos crecieron, sin embargo estos se dirigieron en mayor proporción al Nafta y Apec. En conjunto reúnen el 67,5% de las exportaciones, equivalentes a 513,3 millones de dólares. Respecto a octubre-diciembre de 2005, estos bloques crecieron en 11,9% y 4,1% respectivamente.

Los Lagos: Valor de las Exportaciones Según Bloque Económico

(Millones de Dólares Corrientes)

Bloque	2005	2006			
	Oct-Dic	Ene-Mar	Abr-Jun	Jul-Sep	Oct-Dic
Total	648,5	607,9	531,3	607,1	760,8
Nafta	217,8	219,7	226,7	247,1	243,8
Mercosur	22,4	25,8	21,9	26,6	37,0
Unión Europea	77,0	75,3	84,8	98,3	112,2
Apec	258,9	213,2	126,3	144,6	269,4
Pacto Andino	6,9	8,6	7,4	9,3	14,8
Otros Destinos	65,5	65,2	64,1	81,3	83,5

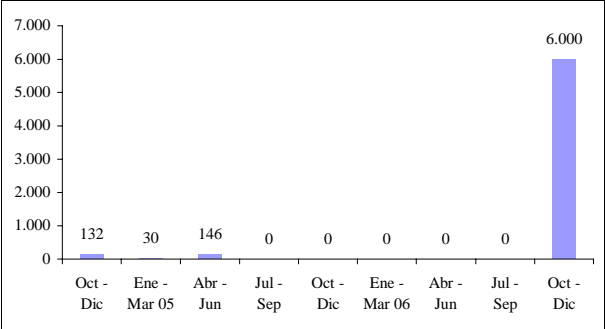
Fuente: Elaborado por el INE sobre la base de información del Servicio Nacional de Aduanas

Los países de la Unión Europea tuvieron un incremento de 35,2 millones de dólares, equivalente a 45,8%; el Mercosur incrementó sus envíos en 14,6 millones de dólares, correspondientes a una variación de 65,3%; Otros Destinos crecieron en 17,9 millones de dólares, equivalentes a 27,4% y el Pacto Andino registró un aumento de 7,9 millones de dólares con una variación de 114,7%.

Desde abril-junio de 2005 que esta región no registraba movimientos en la Inversión Extranjera Directa Materializada (IED). Durante el cuarto trimestre de 2006 ésta alcanzó a 6 millones de dólares, donde la totalidad de este valor fue dirigido a Alimentos, Bebidas y Tabaco.

Los Lagos: Inversión Extranjera Directa Materializada

(Miles de Dólares Corrientes, D.L. 600)



Fuente: Elaborado por el INE sobre la base de información del Comité de Inversiones Extranjeras

UNDÉCIMA REGIÓN DE AYSÉN DEL GRAL. CARLOS IBÁÑEZ DEL CAMPO

Perfil de la Dinámica Económica Regional

Ocupados (Miles de Personas)		➔	Actividad (Índice 1996= 100)		➔	Exportaciones (Millones de dólares FOB)		⬆	Inversión Extranjera (Miles de Dólares)		➔
Oct-Dic 2005	Oct-Dic 2006		Oct-Dic 2005	Oct-Dic 2006		Oct-Dic 2005	Oct-Dic 2006		Oct-Dic 2005	Oct-Dic 2006	
42,0	46,1		190,7	200,2		90,1	131,7		0	0	

INACER		
SECTOR	Ponderación Sectorial (Base 1996)	Variación igual trimestre año anterior
Agropecuario y Silvícola	5,2	⬇
Pesca	15,7	➔
Minería	3,3	➔
Industria Manufacturera	3,2	⬇
Electricidad, Gas y Agua	4,1	⬆
Construcción	11,1	➔
Comercio	11,4	➔
Transporte y Comunicaciones	7,0	➔
Servicios Financieros	9,8	➔
Propiedad Vivienda	9,0	➔
Otros Servicios	20,2	⬆

Fuente: INE

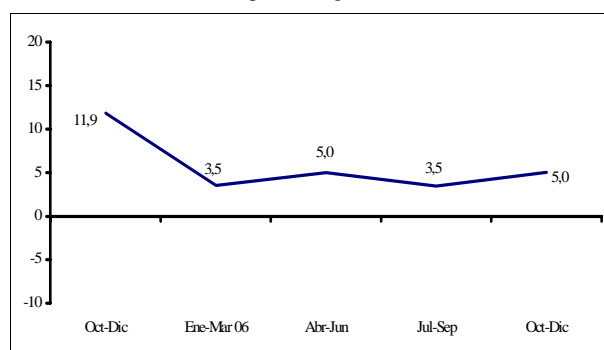
La dinámica económica de la Región de Aysén se presenta con aumentos moderados en el número de ocupados e INACER y un aumento expansión en el valor de las exportaciones. La Inversión Extranjera no registró movimientos.

El INACER en el trimestre octubre-diciembre 2006 experimentó un aumento de 5,0% en comparación a igual trimestre del año anterior alcanzando el cuarto mejor lugar dentro de las variaciones regionales. Respecto del año 2005 presentó un crecimiento de 4,3% .

Durante este trimestre, ocho de los once sectores analizados registraron variaciones positivas. Los sectores que presentaron aumentos en su actividad fueron: Pesca; Minería; Electricidad Gas y Agua; Comercio; Transportes y Comunicaciones; Servicios Financieros; Propiedad de la Vivienda y Otros Servicios, mientras que los restantes tuvieron un desempeño negativo.

Aysén: Índice de Actividad Económica Regional

(Tasa de variación respecto de igual trimestre año anterior)



Fuente: INE

El sector que experimentó el más alto crecimiento fue Otros Servicios, que se explica por el aumento del empleo en este sector. Le siguen en importancia el crecimiento del sector Comercio; Pesca y; Electricidad, Gas y Agua.

El crecimiento de Comercio, con relación al mismo trimestre del año anterior, es atribuido al alza experimentada por el subsector de Comercio por Menor de Productos Alimenticios (Supermercados), y Comercio por Menor de Venta de Combustibles. La caída presentada en el subsector Comercio por Mayor de Alimentos (Distribuidores) impidió que el alza fuera mayor.

El bajo incremento del sector Pesca, en comparación con el mismo trimestre del año 2005, se explica por el leve aumento experimentado en el subsector Acuicultura y; Elaboración y Conservación de Pescados y Mariscos. Por su parte, el crecimiento del sector Electricidad, Gas y Agua se debió al aumento del subsector Generación de Energía Eléctrica.

ACTUALIZACIÓN DE LA ENCUESTA NACIONAL DEL EMPLEO

Las cifras regionales de empleo por categoría, rama y grupo ocupacional utilizadas en este informe son de carácter preliminar, dado que hacen parte de la segunda etapa del empalme de las series de nivel desagregado, donde el impacto de la metodología de empalme ha sido heterogéneo y se encuentra en fase de evaluación.

Por el contrario el que presentó la mayor disminución fue Industria Manufacturera, esto se explica principalmente por la baja que presentaron los subsectores Producción de Madera Aserrada y Acepilladura de Madera; y Elaboración de Productos de Amasandería.

El mercado laboral presentó una disminución en la tasa de desocupación de 2,4 puntos porcentuales respecto de igual trimestre del año anterior, la cifra más baja a nivel país. Esto se produce en un contexto de crecimiento de los ocupados y de la fuerza de trabajo, lo que permitió la disminución de las personas en condición de cesantes y de los que buscan trabajo por primera vez.

Aysén: Evolución del Mercado Laboral (Trimestre Octubre-Diciembre de 2006)

	Fuerza de Trabajo var. 12 meses (%)	Ocupados var. 12 meses (%)	Tasa Desocupación (%)	Tasa Cesantía (%)
Totales	2,4	9,7	1,8	1,5
Hombres	10,1	20,1	1,8	1,7
Mujeres	-9,4	-5,5	1,8	1,3

Fuente: INE, Encuesta Nacional de Empleo

Por otro lado se observó un comportamiento más dinámico en los hombres que en las mujeres. Mientras los hombres aumentaron en la fuerza de trabajo y en los ocupados las mujeres disminuyeron en la fuerza de trabajo y en los ocupados, manteniéndose la tasa de desocupación en un 1,8% en ambos sexos.

Los ocupados por rama de actividad para el trimestre octubre-diciembre de 2006 mostraron que el 87,2% de los ocupados se concentraron en los sectores Agricultura, Caza y Pesca; Industria Manufacturera; Construcción; Comercio y; Servicios Comunes, Sociales y Personales. Sin embargo, los sectores más dinámicos en ge-

neración de empleos fueron Servicios Comunes, Sociales y Personales; y Construcción. Por otra parte la mayor disminución se presentó en Industria y Electricidad, Gas y Agua, con 1.130 y 520 empleos menos respectivamente.

Aysén: Evolución de los Ocupados Según Rama de Actividad

(Variación en miles de personas respecto de igual trimestre año anterior)

Rama de actividad	2005		2006		
	Oct-Dic	Ene-Mar	Abr-Jun	Jul-Sep	Oct-Dic
Total	-1,1	0,2	1,4	0,1	4,1
Agricultura, Caza y Pesca	-0,2	3,3	1,0	0,2	0,1
Minas y Canteras	0,1	0,0	-0,1	-0,2	-0,1
Industria Manufacturera	-2,2	-5,5	-4,0	-1,6	-1,1
Electricidad, Gas y Agua	0,6	0,2	0,2	-0,5	-0,5
Construcción	0,3	0,7	2,8	1,8	2,2
Comercio	0,8	0,6	0,4	-1,7	-0,3
Transporte, Almacenaje y Comunicaciones	0,2	0,3	1,2	1,6	1,0
Servicios Financieros	0,3	0,0	-0,5	-0,2	-0,1
Servicios. Com. Soc. Pers.	-1,0	0,6	0,3	0,8	2,9

Fuente: INE, Encuesta Nacional de Empleo

En otro ámbito los ocupados por categoría ocupacional mostraron que el principal aumento se consignó en Asalariado y Cuenta Propia con 2.760 y 1.340 nuevos empleos, le sigue el Personal de Servicio con 800 personas. Mientras que las categorías que disminuyeron los ocupados fueron, Familiar no Remunerado y Empleadores con 650 y 170 empleos menos.

Aysén: Evolución de los Ocupados Según Categoría Ocupacional

(Variación en miles de personas respecto a igual trimestre año anterior)

Categoría Ocupacional	2005		2006		
	Oct-Dic	Ene-Mar	Abr-Jun	Jul-Sep	Oct-Dic
Total	-1,1	0,2	1,4	0,1	4,1
Empleadores	-0,1	-0,1	-0,1	-0,1	-0,2
Cuenta propia	-1,2	-0,6	0,4	-0,8	1,3
Asalariado	0,5	1,2	1,4	1,6	2,8
Personal de Servicio	-0,7	-0,4	0,3	0,7	0,8
Familiar no remunerado	0,3	0,1	-0,6	-1,3	-0,6

Fuente: INE, Encuesta Nacional de Empleo

En el trimestre octubre-diciembre de 2006 el valor de las exportaciones experimentaron un crecimiento de 46,2%, con respecto a igual trimestre del año anterior. Estos envíos representan el 0,9% del total nacional.

Aysén: Valor de las Exportaciones Según Rama de Actividad
(Millones de Dólares Corrientes)

Rama de actividad	2005		2006		
	Oct-Dic	Ene-Mar	Abr-Jun	Jul-Sep	Oct-Dic
Total Exportaciones	90,1	106,6	92,2	87,0	131,7
Minería	20,1	32,6	37,7	31,6	43,4
Resto Min. Metálica	20,1	32,6	37,7	31,6	43,4
Resto Minería	0,0	0,0	0,0	0,0	0,0
Industria	70,0	73,9	53,7	55,4	88,2
Alimentos	69,6	73,6	53,5	55,0	87,6
Mat. de Transporte	0,4	0,2	0,2	0,2	0,5
Resto Industria	0,1	0,1	0,1	0,1	0,1
Resto Exportaciones	0,0	0,2	0,8	0,1	0,1

Fuente: Elaborado por el INE sobre la base de información del Servicio Nacional de Aduanas

Los envíos de la región estuvieron concentrados en el sector Industria, específicamente en el subsector Alimentos. Este sector representó el 67,0% de los envíos de la región y experimentó un crecimiento de un 26,0%, en donde los alimentos aportan el 99,3% de los despachos totales de este rubro. Los productos con mayor crecimiento fueron Salmón Coho Congelado y la Trucha Arcoiris Congelada, cuyas ventas ascienden a 20,2 y 14,3 millones de dólares, con una importante variación respecto a igual período del año anterior y cuyo principal destino fue Japón con 17,3 y 11,6 millones de dólares respectivamente.

Por otra parte el crecimiento más importante de las exportaciones lo logró el sector Minería con un 116,0%, equivalente a 23,3 millones de dólares. La participación de este sector fue de 33,0% en donde los productos clasificados en Resto Minería Metálica incidieron en el resultado, específicamente el Mineral de Zinc, cuyos principales países de destino fueron Japón y Corea del Norte con 15,7 y 10,9 millones de dólares respectivamente.

Aysén: Valor de las Exportaciones Según Bloque Económico
(Millones de Dólares Corrientes)

Bloque	2005	2006			
	Oct-Dic	Ene-Mar	Abr-Jun	Jul-Sep	Oct-Dic
Total	90,1	106,6	92,2	87,0	131,7
Nafta	20,1	30,8	27,9	19,8	13,8
Mercosur	1,0	2,2	5,6	3,6	3,2
Unión Europea	22,7	17,0	18,4	24,0	19,4
Apec	30,8	47,0	30,4	28,2	80,1
Pacto Andino	2,2	0,4	1,1	0,9	1,6
Otros Destinos	13,3	9,3	8,8	10,5	13,5

Fuente: Elaborado por el INE sobre la base de información del Servicio Nacional de Aduanas

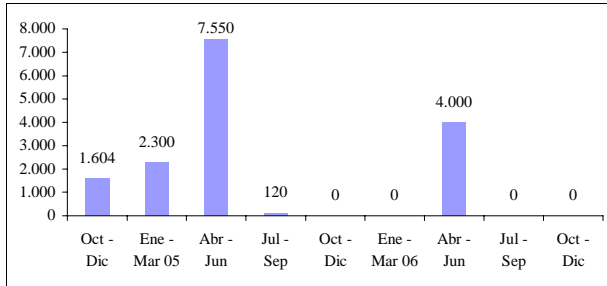
Según bloque económico, la Apec captó los mayores envíos regionales con una participación de 60,8% del total de los despachos y registró un aumento de 160,6%, en donde Japón lidera los envíos con el 32,6%, alcanzando los 49,9 millones de dólares. Le siguen en importancia los envíos a la Unión Europea, el Nafta y Otros Destinos. Sin embargo, los envíos destinados al Nafta y la Unión Europea disminuyeron respecto de igual trimestre del año anterior en 31,2% y 14,4% respectivamente.

Por otro lado los envíos al Mercosur y el Apec registraron las más altas variaciones positivas. Los envíos al Mercosur presentaron un crecimiento de 226,1% respecto de igual trimestre del año anterior, con una participación del 2,5% de los despachos totales, donde Argentina logra un fuerte incremento dentro de los países del bloque.

Otro de los mercados que también presentó una caída fue el Pacto Andino en un 29,5% con una participación de 1,2%, donde sobresale la fuerte caída de los envíos hacia Perú.

Por segundo trimestre consecutivo la Inversión Extranjera Directa Materializada (IED) de la Región de Aysén no registró movimientos.

Aysén: Inversión Extranjera Directa Materializada
(Miles de Dólares Corrientes, D.L. 600)



Fuente: Elaborado por el INE sobre la base de información del Comité de Inversiones Extranjeras

DUODÉCIMA REGIÓN DE MAGALLANES Y LA ANTÁRTICA CHILENA

Perfil de la Dinámica Económica Regional

Ocupados (Miles de Personas)		➔	Actividad (Índice 1996=100)		➡	Exportaciones (Millones de dólares FOB)		⬆	Inversión Extranjera (Miles de Dólares)		⬆
Oct-Dic 2005	Oct-Dic 2006		Oct-Dic 2005	Oct-Dic 2006		Oct-Dic 2005	Oct-Dic 2006		Oct-Dic 2005	Oct-Dic 2006	
62,0	63,0		172,4	162,8		271,9	333,4		28	1.115	

INACER		
SECTOR	Ponderación Sectorial (Base 1996)	Variación igual trimestre año anterior
Agropecuario y Silvícola	4,4	⬇
Pesca	7,8	⬆
Minería	13,2	⬇
Industria Manufacturera	16,3	⬇
Electricidad, Gas y Agua	3,5	↗
Construcción	6,1	↘
Comercio	14,7	⬆
Transporte y Comunicaciones	6,4	↗
Servicios Financieros	9,2	↘
Propiedad Vivienda	6,1	↗
Otros Servicios	12,4	↘

Fuente: INE

Un crecimiento importante en las exportaciones y en Inversión Extranjera, un incremento moderado del número de ocupados y una disminución del INACER caracterizó a la economía regional durante el trimestre octubre-diciembre de 2006.

El INACER de la Región de Magallanes para el trimestre octubre-diciembre 2006 comparado con igual trimestre de 2005 presentó una variación negativa de 5,6%, mientras que el INACER Sin Metanol tuvo una variación positiva de 1,3%. Desde el primer trimestre de 2004 que el INACER no registraba una variación negativa, ésta fue de 1,0%.

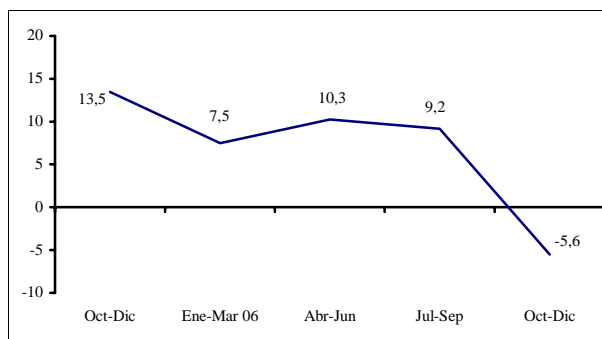
En el trimestre analizado seis de los once sectores analizados presentaron variaciones negativas respecto de igual trimestre de 2005. Sin embargo, dada la estructura sectorial del indicador los sectores que principalmente influyeron en el

resultado negativo fueron Industria Manufacturera y Minería.

El sector Industrial influyó en la variación negativa del indicador debido principalmente a la baja en la producción de Metanol producto del corte de gas desde Argentina, seguido por la caída de la producción de madera aserrada. Esta variación negativa no se daba desde julio-septiembre de 2005. Por otro lado Minería registró una variación negativa por segundo trimestre consecutivo principalmente por la disminución en la producción de Carbón seguido por el Petróleo, Gas Natural y Caliza.

Magallanes: Índice de Actividad Económica Regional

(Tasa de variación respecto de igual trimestre año anterior)



Fuente: INE

Por otro lado los sectores que presentaron una variación positiva y que principalmente frenaron la caída fueron Comercio y Pesca.

El sector Comercio registró aumento en las ventas de supermercados y en la venta en locales comerciales de la Zona Franca, promediando una variación positiva el 2006, mientras que el sector Pesca, que registró por segundo trimestre consecutivo variaciones posi-

ACTUALIZACIÓN DE LA ENCUESTA NACIONAL DEL EMPLEO

Las cifras regionales de empleo por categoría, rama y grupo ocupacional utilizadas en este informe son de carácter preliminar, dado que hacen parte de la segunda etapa del empalme de las series de nivel desagregado, donde el impacto de la metodología de empalme ha sido heterogéneo y se encuentra en fase de evaluación.

tivas, tuvo un fuerte aumento en la pesca extractiva de pescados, cultivos marinos, equinodermos y algas, después de registrar tres trimestres consecutivos cifras negativas.

En el trimestre octubre-diciembre de 2006 la estimación de la fuerza de trabajo para la Región de Magallanes alcanzó a 65.700 personas, de las cuales 63.040 se encontraban ocupadas y 2.670 desocupadas.

La tasa de desocupación regional alcanzó a 4,1%, la tercera más baja del país, donde la tasa de las mujeres fue mayor que la de los hombres. La tasa de desocupación regional para el año 2006 fue de 4,2 % siendo la más baja desde el año 1998.

Respecto a igual trimestre del año anterior la fuerza de trabajo de los hombres aumentó mientras que la fuerza de trabajo total disminuyó, provocado por la alta caída de la fuerza de trabajo en las mujeres. Por otro lado la variación positiva de los ocupados fue frenada por la caída de los ocupados en las mujeres.

Magallanes: Evolución del Mercado Laboral (Trimestre Octubre-Diciembre de 2006)

	Fuerza de Trabajo var. 12 meses (%)	Ocupados var. 12 meses (%)	Tasa Desocupación (%)	Tasa Cesantía (%)
Totales	-0,9	1,7	4,1	3,7
Hombres	4,8	3,3	3,3	2,8
Mujeres	-12,8	-2,3	5,9	5,9

Fuente: INE, Encuesta Nacional de Empleo

Al comparar el número de ocupados con igual trimestre del año pasado se aprecia un aumento de 1.035 personas, equivalentes al 1,7%. Los principales aumentos se presentaron en los sectores Industria Manufacturera; Agricultura, Caza y Pesca; y Minería. A su vez las principales disminuciones se presentaron en los sectores

Servicios Sociales, Comunes y Personales; Construcción y Servicios Financieros. Sin embargo el 30,1% de los ocupados se concentró en la actividad de Servicios Comunes, Sociales y Personales, seguidos de Comercio.

Por otro lado, mientras la variación porcentual anual de los ocupados en Minería disminuyó en Electricidad, Gas y Agua aumentó.

Magallanes: Evolución de los Ocupados Según Rama de Actividad

(Variación en miles de personas respecto a igual trimestre año anterior)

Rama de actividad	2005		2006		
	Oct-Dic	Ene-Mar	Abr-Jun	Jul-Sep	Oct-Dic
Total	0,8	2,6	-0,1	1,5	1,0
Agricultura, Caza y Pesca	-0,9	0,5	0,0	0,5	0,8
Minas y Canteras	1,6	0,8	0,6	0,3	0,6
Industria Manufacturera	-1,2	-1,8	-0,3	0,9	1,5
Electricidad, Gas y Agua	-0,4	0,7	0,4	0,3	0,5
Construcción	-0,3	2,1	-0,6	1,1	-0,8
Comercio	-0,2	1,6	0,0	-0,5	0,3
Transporte, Almacenaje y Comunicaciones	1,8	1,0	0,1	-0,3	0,1
Servicios Financieros	0,4	0,1	-0,3	0,8	-0,3
Servicios. Com. Soc. Pers.	-0,1	-2,4	0,0	-1,5	-1,8

Fuente: INE, Encuesta Nacional de Empleo

Por categoría ocupacional, al igual que en otros trimestres, los ocupados se concentraron en Asalariado seguidos de Cuenta Propia, y son estos mismos los que presentaron las principales variaciones.

Magallanes: Evolución de los Ocupados Según Categoría Ocupacional

(Variación en miles de personas respecto a igual trimestre año anterior)

Categoría Ocupacional	2005		2006		
	Oct-Dic	Ene-Mar	Abr-Jun	Jul-Sep	Oct-Dic
Total	0,8	2,6	-0,1	1,5	1,0
Empleadores	0,2	0,7	-0,4	0,2	0,3
Cuenta propia	1,4	0,0	-1,3	-2,0	-2,1
Asalariado	-1,4	2,4	3,1	4,2	4,4
Personal de Servicio	0,0	-0,7	-1,6	-0,4	-1,1
Familiar no remunerado	0,6	0,2	0,1	-0,6	-0,5

Fuente: INE, Encuesta Nacional de Empleo

La exportación de la Región de Magallanes para el trimestre octubre-diciembre 2006 ascendió a 333,4 millones de dólares, cifra que al ser comparada con igual trimestre del año pasado tuvo un incremento de 61,5 millones de dólares equivalente a un 22,6%. Los envíos de esta región representaron el 2,3% de los envíos nacionales.

La exportación regional del año 2006 fue de 1.114,5 millones de dólares presentando un incremento respecto al año 2005 de 226,4 millones de dólares equivalente a 25,5% de aumento.

Magallanes: Valor de las Exportaciones Según Rama de Actividad
(Millones de Dólares Corrientes)

Rama de actividad	2005		2006		
	Oct-Dic	Ene-Mar	Abr-Jun	Jul-Sep	Oct-Dic
Total Exportaciones	271,9	287,9	246,7	246,5	333,4
Industria	267,6	283,2	240,2	242,7	329,0
Alimentos	39,4	30,3	42,1	60,5	57,7
Prod. Quím. Básicos	188,6	195,8	142,5	157,2	252,3
Resto Industria	39,6	57,1	55,6	24,9	19,0
Resto Exportaciones	4,3	4,7	6,5	3,8	4,3

Fuente: Elaborado por el INE sobre la base de información del Servicio Nacional de Aduanas

Por rama de actividad económica se apreció un incremento en las exportaciones respecto a igual trimestre del año pasado en el subsector Alimentos (46,3%), Productos Químicos Básicos (33,8%) y Resto Exportaciones (1,5%), mientras que el Resto Industria disminuyó en 52,0%.

Las principales exportaciones del trimestre, en orden de mayor a menor valor FOB fueron Productos Químicos Básicos, principalmente Metanol enviado hacia Holanda y Corea del Sur, entre otros países; Alimentos como ser pescados, crustáceos y salmones exportados hacia Japón y España entre otros; Ganadería, principalmente lana exportada hacia Alemania y China entre otros países.

Para este trimestre se aprecia que los principales bloques económicos a los cuales se dirigieron las exportaciones fueron Unión Europea

(37,5%) y Apec (30,4%). Sin embargo, la mayor variación porcentual anual se dio en el Pacto Andino pues pasó de 0,2 a 2,1 millones de dólares, mientras que la mayor variación en millones de dólares se dio en Unión Europea al pasar de 58,5 a 125,5 millones de dólares.

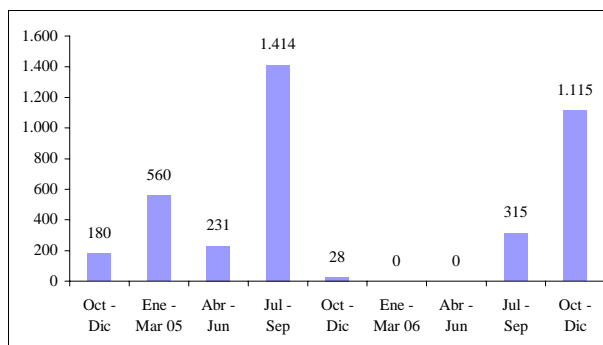
Magallanes: Valor de las Exportaciones Según Bloque Económico
(Millones de Dólares Corrientes)

Bloque	2005		2006		
	Oct-Dic	Ene-Mar	Abr-Jun	Jul-Sep	Oct-Dic
Total	271,9	287,9	246,7	246,5	333,4
Nafta	51,1	38,9	20,3	30,4	43,4
Mercosur	34,4	63,6	67,4	37,2	41,5
Unión Europea	58,5	75,1	93,8	61,3	125,0
Apec	107,2	87,2	51,9	101,7	101,4
Pacto Andino	0,2	1,0	0,8	0,7	2,1
Otros Destinos	20,6	22,1	12,6	15,2	19,9

Fuente: Elaborado por el INE sobre la base de información del Servicio Nacional de Aduanas

La Inversión Extranjera Directa Materializada (IED) de la Región de Magallanes alcanzó en el trimestre octubre-diciembre de 2006 a 1,1 millones de dólares, un 99,9% superior a igual trimestre de 2005 y 254% mayor que la registrada el trimestre inmediatamente anterior. Esta cifra fue destinada 100% al sector Industria de la Madera.

Magallanes: Inversión Extranjera Directa Materializada
(Miles de Dólares Corrientes, D.L.600)



Fuente: Elaborado por el INE sobre la base de información del Comité de Inversiones Extranjeras

REGIÓN METROPOLITANA DE SANTIAGO

Perfil de la Dinámica Económica Regional

Ocupados (Miles de Personas)		➔	Exportaciones (Millones de Dólares FOB)		⬆	Inversión Extranjera (Miles de Dólares)	
Oct-Dic 2005	Oct-Dic 2006		Oct-Dic 2005	Oct-Dic 2006		Oct-Dic 2005	Oct-Dic 2006
2.698,9	2.705,0		1.193,8	1.507,2		260.641	150.621

OCUPADOS		
SECTOR	Participación Promedio 2003 (Porcentaje)	Variación Igual Trimestre Año Anterior
Agropecuario y Silvícola	3,2	↗
Minería	0,5	↘
Industria Manufacturera	17,1	➔
Electricidad, Gas y Agua	0,2	⬆
Construcción	7,7	↘
Comercio	22,8	↗
Transporte y Comunicaciones	8,7	↗
Servicios Financieros	11,8	↗
Otros Servicios	28,0	↗

Fuente: INE

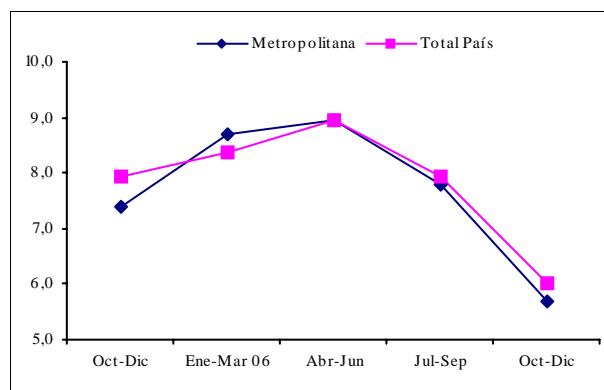
Durante el cuarto trimestre del año 2006, las exportaciones registraron un importante crecimiento, mientras que los ocupados registraron un leve aumento, y la Inversión Extranjera Directa Materializada registró una baja del 49,8%.

Respecto al mercado laboral, la tasa de desempleo durante este trimestre registró un 5,7%, levemente menor que la tasa nacional y 1,1 puntos porcentuales menos que en igual período de 2005. En dicho resultado influyó la disminución de los desocupados que anotó 51.170 personas menos sin trabajo. Por su parte, la evolución del indicador nos muestra una recuperación desde el trimestre abril-junio de 2006.

Disminuyó la brecha entre hombres y mujeres, respecto de la tasa de desocupación, es así como ésta anotó un 5,4%, 0,6 punto porcentual menos que en 2005, llegando a los 95.230 personas sin empleo, la tasa femenina, fue de 6,1%, 2,0 puntos porcentuales menos que en el cuarto trimestre de 2005, registrando 68.460 mujeres sin trabajo.

La fuerza de trabajo registró un decrecimiento de 1,5%, mientras que los ocupados crecieron levemente en un 0,2%, llegando los 2.868.690 personas empleadas.

Región Metropolitana: Evolución de la Tasa de Desempleo (Porcentajes)



Fuente: INE, Encuesta Nacional de Empleo

El número de hombre y mujeres disminuyó en la fuerza de trabajo, mientras los hombres registraron una baja de 0,5%, las mujeres lo hicieron en 3,1%, resultados levemente mejores que en igual período del año anterior.

ACTUALIZACIÓN DE LA ENCUESTA NACIONAL DEL EMPLEO

Las cifras regionales de empleo por categoría, rama y grupo ocupacional utilizadas en este informe son de carácter preliminar, dado que hacen parte de la segunda etapa del empalme de las series de nivel desagregado, donde el impacto de la metodología de empalme ha sido heterogéneo y se encuentra en fase de evaluación.

Región Metropolitana: Evolución del Mercado Laboral

(Trimestre Octubre-Diciembre de 2006)

	Fuerza de Trabajo var. 12 meses (%)	Ocupados var. 12 meses (%)	Tasa Desocupación (%)	Tasa Cesantía (%)
Totales	-1,5	0,2	5,7	4,8
Hombres	-0,5	1,0	5,4	4,8
Mujeres	-3,1	-1,0	6,1	4,8

Fuente: INE, Encuesta Nacional de Empleo

Los cesantes disminuyeron a un 4,8%, 0,6 punto porcentual menos que en 2005, siendo las mujeres las que lograron el mejor resultado, registrando un 4,8%, 1,4 puntos porcentuales menos que en igual trimestre del año anterior. Los hombres registraron una tasa de cesantía de 4,8%, 0,1 punto porcentual menos que en 2005.

Región Metropolitana: Evolución de los Ocupados Según Rama de Actividad

(Variación en miles de personas respecto a igual trimestre año anterior)

Rama de actividad	2005		2006		
	Oct-Dic	Ene-Mar	Abr-Jun	Jul-Sep	Oct-Dic
Total	11,8	-10,3	-85,7	-32,2	6,1
Agricultura, Caza y Pesca	-5,7	-3,1	-7,2	-2,6	-6,9
Minas y Canteras	-7,8	-2,9	-6,4	-6,4	0,2
Industria Manufacturera	-9,9	13,6	9,1	20,3	11,3
Electricidad, Gas y Agua	-1,0	-1,1	6,8	9,7	9,5
Construcción	9,5	0,1	-1,0	17,6	-12,8
Comercio	-19,8	-19,8	-47,0	-31,7	-2,0
Transporte, Almacenaje y Comunicaciones	8,7	3,0	-7,6	-7,9	-11,1
Servicios Financieros	36,6	-2,1	-28,3	-26,0	-16,1
Servicios. Com. Soc. Pers.	1,3	2,0	-4,1	-5,3	34,0

Fuente: INE, Encuesta Nacional de Empleo

La evolución de los ocupados según rama de actividad, se caracterizó por el crecimiento de ocupados en Servicios Comunales, Sociales y Personales que llegó a 34.020 personas, de esta manera se registra un total de 779.940 empleos en dicha rama, revirtiendo de esta manera las caídas de los dos últimos trimestres. Además se mantiene la tendencia positiva del sector Industrial con un aumento de 11.250 personas empleadas, llegando a 428.250 empleos. Es importante destacar, el aumento registrado en Electricidad, Gas y Agua con 9.520 nuevos empleos.

La mayores caídas se registraron en Servicios Financieros y Construcción, con 16.100 y 12.750 personas menos respectivamente.

Sólo un categoría ocupacional presentó un alza en este trimestre, Asalariados creció con 53.300 nuevos empleos, llegando a un total de 1.883.400 personas trabajando en esta categoría.

Región Metropolitana: Evolución de los Ocupados Según Categoría Ocupacional

(Variación en miles de personas respecto a igual trimestre año anterior)

Categoría Ocupacional	2005		2006		
	Oct-Dic	Ene-Mar	Abr-Jun	Jul-Sep	Oct-Dic
Total	11,8	-10,3	-85,7	-32,2	6,1
Empleadores	-2,2	-11,0	-23,0	-24,9	-5,2
Cuenta propia	-77,1	-42,9	-56,5	-33,1	-3,7
Asalariado	91,7	52,0	44,9	65,0	53,3
Personal de Servicio	11,4	-1,0	-34,3	-20,7	-26,8
Familiar no remunerado	-11,9	-7,3	-16,8	-18,5	-11,5

Fuente: INE, Encuesta Nacional de Empleo

El resultado más negativo se registró en Personal de Servicio con una baja que alcanzó a 26.834 personas menos empleadas, seguida de Familiar no Remunerado con 11.507 empleos menos, que en igual período de 2005.

El volumen de las exportaciones de la Región Metropolitana, registraron un crecimiento de 26,3%, en comparación con igual trimestre de 2005, alcanzando 1.507,2 millones de dólares, manteniendo con ello el buen comportamiento registrado desde el año 2003 a la fecha. Infiuye principalmente la actividad registrada en el sector Industrial, seguido en menor medida por el sector Minero.

Por sector económico, la Industria anotó un volumen exportado total por un monto de 1.007,7 millones de dólares, esto que implicó un aumento de 24,0%, en doce meses. Influidido principalmente por las exportaciones del subsector Industria básica de metales no fe-

rosos, con aumento del 80,6%, y una exportación total de 180,5 millones de dólares.

El principal producto de incidió en el aumento de las exportaciones de este subsector fueron las ventas de Tubos y Alambre de cobre, además de sus desechos que en conjunto suma un total exportado de 168,1 millones de dólares y una variación de 87,6%, respecto de igual trimestre de 2005.

**Región Metropolitana: Valor de las Exportaciones
Según Rama de Actividad**
(Millones de Dólares Corrientes)

Rama de actividad	2005		2006		
	Oct-Dic	Ene-Mar	Abr-Jun	Jul-Sep	Oct-Dic
Total Exportaciones	1.193,8	1.340,8	1.455,1	1.566,4	1.507,2
Agricultura y Pesca	38,4	127,1	132,6	67,1	43,0
Agricultura	7,1	39,0	46,6	17,3	6,8
Frutas	29,3	85,5	82,4	47,6	34,0
Silvopecuario y Pesca	2,1	2,6	3,6	2,1	2,1
Minería	283,6	333,4	295,7	345,6	359,3
Cobre y Hierro	7,2	5,0	11,4	17,9	13,3
Resto Minería Metálica	274,7	326,6	282,7	325,8	344,2
Minería No Metálica	1,7	1,8	1,6	1,9	1,7
Industria	812,7	830,1	969,8	1051,9	1007,7
Alimentos	137,8	124,8	140,1	143,1	149,0
Beb. Lít. y Alcoholes	115,7	101,9	118,6	145,4	147,2
Textiles	21,7	19,5	19,6	22,1	20,1
Celulosa, Papel y Cartón	27,2	26,5	25,6	30,1	27,6
Editoriales e Imprentas	12,2	10,1	11,8	14,2	12,1
Prod. Quím. Básicos	100,3	86,6	97,9	106,9	98,5
Prod. Quím. Preparados	31,5	34,3	36,3	39,3	37,4
R. Petróleo y P. Deriv.	23,5	50,6	38,3	24,0	38,0
Cauchos	28,4	25,6	36,0	29,8	25,1
Productos de Plástico	37,9	35,9	43,6	39,4	48,0
Ind. Bás. Metales No Fe.	100,0	121,8	189,4	230,5	180,5
Productos Metálicos	36,0	38,1	40,3	43,4	41,6
Máquinas y Equipos	32,0	37,8	29,9	39,7	31,8
Mat. Eléctricos	26,8	25,1	37,8	36,4	40,3
Mat. de Transporte	9,7	10,0	12,7	15,8	15,0
Resto Industria	72,2	81,6	91,8	91,9	95,4
Resto Exportaciones	59,0	50,2	57,0	101,8	97,3

Fuente: Elaborado por el INE sobre la base de información del Servicio Nacional de Aduanas

El segundo subsector con mayor importancia en la variación de Industria, fue Bebidas, líquidos y alcoholes, que creció en 27,2%, y una venta al extranjero por un monto total de 147,2 millones de dólares. Determinado principalmente por los Vinos los cuales registraron una exportación total de 142,0 millones de dólares, y una variación de 25,6%, en doce meses.

Finalmente en términos de aporte a la variación del sector se encuentra Refinería de Petróleo y Productos derivados con un incremento en las exportaciones por un valor de 14,5 millones de dólares, alcanzando el 61,7%, donde principalmente se encuentra los productos denominados Rancho de Naves que son en definitiva los productos que se venden a los barcos para su mantención y a los tripulantes y pasajeros de estos.

Es importante destacar el aporte al aumento de las exportaciones del sector Industrial, el subsector Materiales Eléctricos con un crecimiento del 50,6% y un total de ventas de 40,3 millones de dólares, influido por la venta de Conductores eléctricos con un crecimiento de 256,3% y un volumen exportado total de 12,5 millones de dólares.

El fuerte crecimiento que ha experimentado el sector Minero en el país, también ha sido importante en esta región, es así como su evolución lo ha llevado de tener un participación que no superaba en el año 2004 el 8% del total exportado en la región, a registrar durante el año 2006 una exportación total en el sector que está en promedio por sobre el 20%.

Es así como éste anotó un 26,7% en comparación igual trimestre de 2005, llegando a los 359,3 millones de dólares totales. El subsector más importante es Resto de Minería Metálica con el 96,8% del total y un crecimiento de 25,3%. Inciden en esto los productos de Molibdeno y sus concentrados con volumen exportado total de 174,8 millones de dólares y una variación positiva que alcanza a 23,4%. También fue importante el crecimiento durante este trimestre de los productos de Oro que registraron un aumento de 683,1%, llegando a los 39,7 millones de dólares totales exportados.

Agricultura y Pesca registró una variación de

11,8%, en comparación con igual período del año anterior, donde el total exportado fue de 43,0 millones de dólares. Influyen principalmente las exportaciones de Frutas que llegaron a los 34,0 millones de dólares. Las Nueces fueron las más determinantes en el período con una exportación total de 10,6 millones de dólares y un crecimiento de 62,9%, seguido de las ventas al extranjero de Paltas Hass que registraron una venta total de 3,5 millones de dólares y una variación de 286,2%, comparado con similar trimestre de 2005.

Respecto de las exportaciones por bloque económico se destaca el crecimiento del Pacto Andino, cuyo volumen de ventas al extranjero alcanzó a los 315,3 millones de dólares, representando un aumento de 44,9% en comparación mismo trimestre del año anterior.

Región Metropolitana: Valor de las Exportaciones Según Bloque Económico
(Millones de Dólares Corrientes)

Bloque	2005		2006		
	Oct-Dic	Ene-Mar	Abr-Jun	Jul-Sep	Oct-Dic
Total	1.193,8	1.340,8	1.455,1	1.566,4	1.507,2
Nafta	269,2	343,8	366,3	360,8	350,4
Mercosur	180,6	184,9	196,0	228,1	203,3
Unión Europea	283,4	337,3	346,1	381,6	328,9
Apec	58,2	49,1	64,9	56,6	56,9
Pacto Andino	217,7	201,9	257,6	282,6	315,3
Otros Destinos	184,7	223,8	224,2	256,6	252,4

Fuente: Elaborado por el INE sobre la base de información del Servicio Nacional de Aduanas

En segundo lugar se encuentra el Nafta con un incremento en sus exportaciones de 30,2%, respecto de 2005, siendo los países de éste, aquellos con mayor presencia en las exportaciones de la región, que en su conjunto suman el 23,3% del total exportado.

Los países que más determinantes del crecimiento de este bloque fueron Canadá y México con un crecimiento de 195,3% y 31,4% respectivamente, en comparación con el cuar-

to trimestre de 2005.

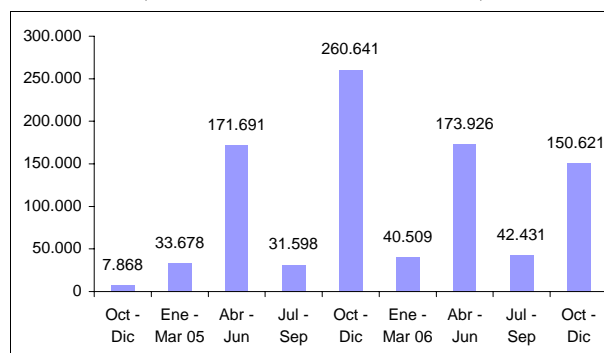
Las exportaciones hacia los países de la Unión Europea registraron un incremento del 16,1%, llegando a los 328,9 millones de dólares. Siendo Holanda, sino el más dinámico pero sí el más importante en la variación de los países del bloque con un 10,2% y un aporte de 19,4 millones de dólares más que en 2005. Le sigue España con una variación de 60,9% y un aporte de 13,1 millones de dólares más que en similar trimestre de del mismo año.

Es importante destacar las exportaciones de China y Costa Rica que se encuentran en Resto de las exportaciones que registraron una variación de 149,4% y 50,5% y un total de ventas hacia estos países de 29,5 y 35,6 millones de dólares, respectivamente.

La Inversión extranjera directa materializada, registró una caída respecto de igual trimestre del año 2005, ésta llegó a un total de 130,9 millones de dólares, principalmente al sector Servicios con 112,3 millones. Se destacan también la inversión de 9,0 millones de dólares en Electricidad, Gas y Agua y Comunicaciones con una inversión de 6,3 millones de dólares.

Región Metropolitana: Inversión Extranjera Directa Materializada

(Miles de Dólares Corrientes, D. L. 600)



Fuente: Elaborado por el INE sobre la base de información del Comité de Inversiones Extranjeras

IV. ANEXO METODOLÓGICO

INACER

Los objetivos que se plantean a partir de la implementación de los Índices de Actividad Económica Regional (INACER) son los siguientes:

- Contar con un sistema permanente de información estadística de corto plazo que permita analizar y evaluar la dinámica de la actividad económica regional.
- Proporcionar información útil y oportuna a los usuarios (sectores públicos y privados, universidades, inversionistas nacionales y extranjeros, y otros), con el fin de ayudar a orientar una buena toma de decisiones.
- Contribuir a identificar los principales vacíos en materia de estadísticas económicas regionales de corto plazo para implementar programas de desarrollo estadístico.

El Índice de Actividad Económica Regional, es una síntesis de estadísticas económicas regionalizadas producidas por el INE y otros organismos en el ámbito de cada sector productivo. Corresponde a un indicador de tendencia de la actividad económica agregada regional, que busca estimar los ritmos de aceleración o estancamiento.

Además estima la variación de las cantidades producidas de bienes y Servicios con relación a un período base que corresponde al promedio de 1996.

Para su cálculo, a nivel de productos, subsectores, sectores e Índice, se utiliza el índice de Cantidad de Laspeyres cuya fórmula es la siguiente:

$$IQL = \frac{\sum Q_t \cdot P_0}{\sum_{12} \frac{Q_0}{12} \cdot P_0} = \frac{12 \sum Q_t \cdot P_0}{\sum Q_0 \cdot P_0}$$

Donde:

- IQL = Índice de Cantidad de Laspeyres
- P_0 = Precio por unidad de cada bien y/o servicio en el año base 0
- Q_0 = Cantidad de cada bien y/o servicio en el año base 0
- Q_t = Cantidad de cada bien y/o servicio en el mes t

El INACER se construyó tomando como base los once sectores económicos principales construidos en las cuentas nacionales, que son:

- Agropecuario – Silvícola
- Pesca
- Minería
- Industria manufacturera
- Electricidad, Gas y Agua
- Construcción
- Comercio
- Transportes, que involucra además los subsectores de Almacenamiento y Comunicaciones
- Servicios financieros
- Otros Servicios (Servicios Personales y Administración Pública)
- Propiedad de Vivienda

La importancia relativa de cada sector económico está determinada por su peso en el PIB total de la Región para el año 1996. Este peso se obtiene del proyecto “Elaboración, Cálculo y Análisis de Matrices Insumo-Producto Regional” elaborado por el INE. Se utiliza un procedimiento similar para calcular el peso de los subsectores y grupos.

El peso de cada producto en su agrupación correspondiente, se calcula por la importancia de éste con relación a la valoración total del año base 1996, es decir el valor bruto de producción.

$$\frac{\text{Valor del producto}}{\sum \text{Valor total de los productos}} = \frac{(pxq)}{\sum (pxq)}$$

Es importante aclarar que el INACER no incluye el 100% de los productos o actividades que pudieran existir en un sector económico, dada la dificultad y oportunidad en la consecución de la información para su inclusión en el indicador. Sin embargo, el INACER establece un importante criterio operativo, al incorporar los productos y actividades más representativas de una rama económica, y medir el comportamiento económico aproximado de la región.

Una vez establecidas las ponderaciones del año base, se va realizando el cálculo corriente del INACER. Para ello se utilizan indicadores directos o indirectos que estimen la producción física de cada sector. En los casos que no se cuenta con indicadores directos de producción física, se emplean indicadores indirectos como los siguientes:

- Valorizaciones monetarias, ya sean ingresos, gastos o inversiones, las que son deflacionadas por diferentes índices de Precios.
- Población ocupada por actividad o rama económica, correspondiente a la Encuesta Nacional del Empleo del INE.
- Indicadores combinados calculados a partir de índices de ramas productivas de la región.

EMPLEO

La ENE es una estadística muestral que se realiza mensualmente en todo el territorio nacional, con el objeto de proporcionar información acerca de las características de los habitantes del país con relación a empleo y desempleo.

Esta muestra fue puesta en operación en todo el país en el primer trimestre de 2006 y permite la realización de una amplia gama de Encuestas de Hogares en el ámbito nacional, regional, grandes centros urbanos y, áreas ur-

bano-rural. El segundo semestre de 2006 se incorporaron las nuevas proyecciones de población.

En el año 2003 el INE diseñó un Marco Muestral Maestro (MMM) que corresponde a un marco de áreas, equivalente un directorio nacional de unidades de muestreo denominadas secciones.

Este marco es la base para generación de muestras de usos múltiples y servirá de apoyo al Sistema Integrado de Encuestas de Hogares, SIEH, en que se inserta la nueva Encuesta Nacional del Empleo.

Para la selección de muestras de hogares, con cobertura nacional y comunal, se dividió cada comuna en áreas geográficas y éstas a su vez en secciones. Así, se conformaron 638 áreas geográficas con 33.000 secciones y 4.000.403 viviendas particulares, teniendo como base la información del Censo 2002.

Conceptos Básicos

FUERZA DE TRABAJO: La constituyen las personas de 15 años de edad y más que se encuentran en la situación de Ocupados o Desocupados.

Ocupada: Es la persona que durante la semana de referencia de la encuesta:

- Trabajó una hora o más como empleado u obrero por remuneración (sea éste sueldo, salario, jornal, comisión, pago en especie, etc.) o como empleador o trabajador por cuenta propia, por utilidades o ganancias, tales como: agricultores, comerciantes, trabajadores independientes y otros trabajadores profesionales, o como familiar no remunerado que trabajó 15 horas o más normalmente a la semana.
- Tenía un empleo (o negocio), pero no trabajó en la semana de referencia, porque se

encontraba temporalmente ausente de su empleo, por vacaciones, enfermedades de corta duración, permiso u otra razón.

Desocupada: Es la persona que no estaba ocupada en la semana de referencia, porque:

- Estaba cesante, es decir, deseaba trabajar y había hecho esfuerzos definidos para conseguir trabajo durante los dos meses precedentes a la fecha de la entrevista, habiendo trabajado anteriormente en un empleo regular (tenía experiencia laboral).
- Busca trabajo por primera vez, esta clasificación comprende a toda persona que deseaba trabajar e hizo esfuerzos definidos para conseguir trabajo durante los dos meses anteriores a la fecha de la encuesta, pero carecía de experiencia laboral, es decir “nunca había trabajado antes” en un empleo regular.

Tasa de Desocupación: Es el cociente entre los Desocupados y la Fuerza de trabajo, expresado en tanto por ciento.

Tasa de participación laboral: Es el cociente entre la Fuerza de trabajo y los mayores de 15 años (en edad de trabajar), expresado en tanto por ciento.

EXPORTACIONES

La información se elabora sobre la base de los registros de exportación proporcionados por el Servicio Nacional de Aduanas, por lo que puede no corresponde exactamente a la registrada por el Banco Central de Chile.

El principal objetivo de la metodología aplicada es lograr identificar el origen regional de las exportaciones de bienes. Para estos efectos se utiliza el formulario denominado "Declaración de Exportaciones". En el caso de las exportaciones que se producen en dos o más regiones se utiliza la glosa "otras".

Las exportaciones se presentan en valores

FOB; es decir el valor de las mercancías puestas en el puerto de embarque y la clasificación de región de origen está referida a la localización donde se terminó de elaborar la mercancía.

Los países que componen los respectivos bloques económicos son los siguientes:

Bloque Económico	País
Nafta	ESTADOS UNIDOS DE AMERICA - PUERTO RICO
	MEXICO
	CANADA
Mercosur	ARGENTINA
	BRASIL
	PARAGUAY
	URUGUAY
Union Europea	ALEMANIA
	BELGICA
	ESPAÑA
	FRANCIA
	HOLANDA
	ITALIA
	INGLATERRA
	IRLANDA
Apec	JAPON
	COREA DEL NORTE
	COREA DEL SUR
	FILIPINAS
	INDONESIA
	MALASIA
Pacto Andino	BOLIVIA
	COLOMBIA
	ECUADOR
	PERU
	VENEZUELA

INVERSIÓN EXTRANJERA

Corresponde a los flujos del exterior regulados en el Estatuto de la Inversión Extranjera, respaldado por el Decreto Ley N° 600 de 1974. Se usa el término “materializada”, por cuanto corresponde a los aportes que representan los valores efectivamente ingresados al país. La información es proporcionada por el Comité de Inversiones Extranjeras.

INDICE DE ACTIVIDAD ECONÓMICA REGIONAL

(Base promedio 1996=100)

Periodo		I	II	III	IV	V	VI	VII	VIII	IX	X	XI	XII
		Tarapacá	Antofagasta	Atacama	Coquimbo	Valparaíso	O'Higgins	Maule	Bío Bío	Araucanía	Los Lagos	Aysén	Magallanes
1996 (prom.)		100,0	100,0	100,0	100,0	100,0	100,0	100,0	100,0	100,0	100,0	100,0	100,0
1997 (prom.)		111,7	113,0	107,5	111,3	102,1	103,6	104,9	104,7	104,8	110,9	113,7	119,4
1998 (prom.)		108,3	118,2	117,7	106,3	105,7	107,2	105,4	106,3	105,5	107,3	114,4	115,6
1999 (prom.)		140,5	119,9	118,4	108,3	111,8	110,1	93,0	104,7	107,2	104,4	121,6	129,3
2000 (prom.)		142,3	124,4	121,2	173,6	121,8	114,9	98,1	105,3	111,5	114,2	122,9	143,6
2001 (prom.)		142,4	127,9	121,0	183,4	123,3	119,9	106,0	105,5	112,7	120,6	131,4	139,0
2002 (prom.)		137,6	128,4	117,2	171,5	121,7	122,7	104,1	109,3	114,3	123,6	145,1	137,7
2003 (prom.)		132,1	138,8	127,3	170,6	123,3	127,0	106,7	113,5	123,1	128,7	146,3	133,6
2004 (prom.)		160,1	154,2	131,0	187,3	136,3	139,3	120,8	119,6	128,9	136,4	149,8	139,5
2005 (prom.)		138,9	160,3	138,2	181,7	153,2	149,5	127,1	124,5	134,8	152,0	165,9	152,1
2006 (prom.)		155,3	158,2	152,0	190,1	153,6	159,1	131,6	127,3	140,5	158,9	173,0	159,5
1996	Ene-Mar	95,2	91,8	102,6	101,7	103,9	105,5	108,8	101,8	102,3	101,7	115,7	102,5
	Abr-Jun	100,5	98,4	97,7	92,7	94,8	93,6	96,0	103,0	96,4	93,0	91,1	99,0
	Jul-Sep	97,3	101,5	90,7	96,9	97,8	97,3	91,9	95,3	97,1	93,4	87,8	92,8
	Oct-Dic	107,0	108,3	109,0	108,8	103,5	103,6	103,3	99,9	104,1	111,9	105,4	105,7
1997	Ene-Mar	97,1	104,8	101,0	124,2	108,6	104,9	110,0	108,1	108,7	116,0	131,1	127,5
	Abr-Jun	125,0	116,2	100,8	111,6	97,8	95,1	93,8	101,1	102,3	105,3	99,9	124,7
	Jul-Sep	102,6	112,4	106,5	101,3	96,4	101,4	97,8	107,9	98,9	104,4	98,7	112,9
	Oct-Dic	122,2	118,6	121,5	108,1	105,8	113,0	117,9	101,7	109,3	118,1	125,1	112,6
1998	Ene-Mar	102,5	114,7	117,2	115,6	109,6	112,5	121,0	107,0	106,9	111,0	126,0	124,7
	Abr-Jun	107,7	119,5	111,3	101,8	102,3	101,2	102,2	105,5	103,5	102,0	101,2	106,4
	Jul-Sep	104,4	117,0	113,8	101,4	103,9	102,4	95,2	104,3	102,2	101,8	102,8	110,2
	Oct-Dic	118,7	121,5	128,7	106,3	106,8	112,7	103,2	108,4	109,4	114,4	127,6	121,3
1999	Ene-Mar	141,2	120,8	124,5	115,3	116,8	116,9	101,9	104,0	105,9	105,1	119,0	125,0
	Abr-Jun	140,8	120,4	115,8	97,8	113,6	100,3	83,1	101,3	103,4	97,7	108,8	121,7
	Jul-Sep	125,1	117,9	110,9	97,5	106,3	104,8	85,0	102,2	101,4	99,0	109,3	118,9
	Oct-Dic	154,7	120,3	122,6	122,6	110,6	118,5	102,0	111,1	118,3	115,9	149,1	151,6
2000	Ene-Mar	141,6	126,1	120,4	187,6	118,2	126,3	105,8	110,0	112,9	114,1	126,2	153,8
	Abr-Jun	139,8	120,5	119,1	169,3	115,0	105,7	88,7	103,4	109,7	108,9	107,1	145,5
	Jul-Sep	137,5	119,9	121,4	162,4	121,3	109,9	96,3	103,5	107,8	109,2	112,1	134,2
	Oct-Dic	150,2	131,2	124,0	175,1	133,0	117,9	101,8	104,3	115,6	124,4	146,0	141,0
2001	Ene-Mar	131,8	119,9	120,6	193,7	122,6	128,5	108,1	108,6	117,1	123,6	144,2	150,7
	Abr-Jun	140,3	126,6	119,9	174,9	121,5	110,2	96,9	103,8	104,7	112,3	110,3	141,0
	Jul-Sep	146,1	127,6	117,0	180,6	119,1	116,9	103,9	100,2	107,0	113,3	113,8	132,6
	Oct-Dic	151,5	137,3	126,7	184,6	130,2	124,1	115,0	109,2	121,9	133,2	157,2	131,6
2002	Ene-Mar	131,1	120,4	117,8	192,2	124,5	130,2	110,8	109,9	119,4	123,9	158,1	139,3
	Abr-Jun	138,5	129,7	111,0	151,1	116,4	118,4	96,5	106,3	104,8	112,3	134,4	142,0
	Jul-Sep	134,7	124,8	113,9	157,3	118,4	118,9	95,5	103,4	113,4	113,9	124,4	130,0
	Oct-Dic	146,2	138,6	126,1	185,4	127,5	123,6	113,6	117,6	119,6	144,2	163,4	139,3
2003	Ene-Mar	132,1	132,7	126,1	180,3	121,5	132,8	114,1	113,7	127,5	131,7	160,1	138,6
	Abr-Jun	133,2	139,8	122,9	164,3	118,9	124,5	96,1	112,0	115,5	114,0	129,0	136,2
	Jul-Sep	123,0	136,1	124,8	165,0	122,8	117,6	102,5	108,8	122,1	117,2	129,3	126,0
	Oct-Dic	140,1	146,5	135,3	172,9	130,2	133,0	114,1	119,6	127,5	151,8	166,9	133,4
2004	Ene-Mar	130,4	139,7	131,9	189,2	128,3	142,5	127,2	119,4	133,9	142,6	163,4	137,3
	Abr-Jun	154,2	153,0	118,7	186,7	127,6	133,5	112,0	117,1	121,4	117,5	129,8	138,7
	Jul-Sep	165,3	152,6	123,6	185,7	138,4	134,8	114,4	114,9	126,0	125,1	135,4	130,2
	Oct-Dic	190,5	171,6	149,8	187,7	150,9	146,6	129,5	126,9	134,4	160,5	170,5	151,9
2005	Ene-Mar	134,9	145,1	144,9	199,1	145,9	154,3	133,8	122,6	139,8	159,4	168,8	152,0
	Abr-Jun	129,1	156,6	133,1	170,4	137,8	141,1	121,0	119,2	129,8	132,2	156,8	150,0
	Jul-Sep	132,4	162,6	127,9	169,6	157,2	143,0	119,4	121,0	130,7	139,6	147,3	134,2
	Oct-Dic	159,1	177,0	147,0	187,8	171,8	159,5	134,4	135,2	138,9	176,8	190,7	172,4
2006	Ene-Mar	138,6	148,3	149,0	199,6	146,1	162,5	143,8	131,1	146,9	170,1	174,7	163,4
	Abr-Jun	146,4	163,0	142,5	176,0	144,0	155,1	124,8	123,8	136,4	135,4	164,7	165,3
	Jul-Sep	153,0	143,9	150,1	185,7	153,0	152,3	118,3	121,3	132,8	148,0	152,4	146,5
	Oct-Dic	183,0	177,5	166,4	199,0	171,3	166,5	139,3	132,9	145,8	181,9	200,2	162,8

Fuente: INE

VI. ÍCONO-INDICADOR DE VARIACIÓN INACER

Trimestre Octubre - Diciembre de 2006

(Variación igual trimestre año anterior)

Sectores Económicos	Regiones											
	I	II	III	IV	V	VI	VII	VIII	IX	X	XI	XII
Total INACER	↑	→	↑	↗	→	↗	↗	↘	↗	↗	↗	↘
Silvoagropecuario	↘	-	↗	↗	↗	↗	↘	↗	↑	↘	↘	↘
Pesca	↑	↘	↘	↑	↑	-	-	↗	-	↑	→	↑
Minería	↘	→	↗	↗	→	↘	-	↘	-	-	↗	↘
Industria Manufacturera	↑	↘	↑	↘	↑	↑	↗	↘	↗	↗	↘	↘
Electricidad, Gas y Agua	↑	↗	↑	↑	↑	↗	↗	↗	↗	↗	↑	↗
Construcción	↑	↗	↑	↑	↘	↘	↑	↘	↘	↘	→	↘
Comercio	↗	↑	↑	↑	↘	↗	↗	→	→	↗	↗	↑
Transporte y Comunicaciones	↑	↗	↗	↗	↑	↘	→	↘	↗	↗	↗	↗
Servicios Financieros	↑	→	↑	↑	↘	↗	↗	↘	↗	→	↗	↘
Propiedad de la vivienda	↗	↗	↗	↗	↗	→	↗	↗	↗	↗	↗	→
Otros servicios	↗	↘	→	↘	↑	↘	→	↗	↗	↑	↑	↘

↑	Crecimiento expansivo
↗	Crecimiento leve
→	Nulo (aproximado 0%)
↘	Decrecimiento expansivo
↘	Decrecimiento leve
-	El sector no tiene incidencia significativa en la región para el año base correspondiente.