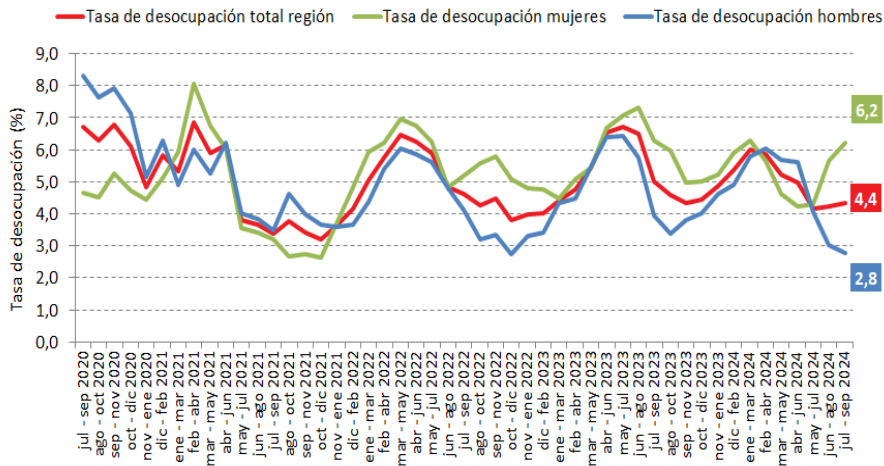


- En el trimestre julio-septiembre de 2024, la tasa de desocupación regional fue **4,4%**, disminuyendo **0,6** puntos porcentuales (pp.) en doce meses.
- La estimación total de personas ocupadas durante el trimestre julio-septiembre de 2024, aumentó **1,0%** en doce meses.
- El aumento de la población ocupada fue incidida, principalmente, por personas asalariadas formales (**3,8%**).
- La tasa de ocupación informal se situó en **29,3%**, disminuyendo **0,4** pp. respecto al mismo trimestre del año anterior

## Evolución tasa de desocupación, según sexo, Región de Aysén.

trimestres móviles



Trimestre móvil (julio-septiembre 2024)	
Tasa de participación en la fuerza de trabajo	71,4%
Tasa de ocupación	68,3%
Tasa de desocupación	4,4%
Niveles (total de personas)	
Fuerza de trabajo	62.030
Ocupados	59.329
Ocupados informales	17.360
Inactivos	24.880
Variaciones a 12 meses	
Fuerza de trabajo	0,3%
Ocupados	1,0%
Ocupados informales	-0,4%
Inactivos	2,4%
Tasas analíticas	
Tasa de desocupación con iniciadores disponibles (SU1)	4,5%
Tasa combinada de desocupación y tiempo parcial involuntario (SU2)	14,6%
Tasa combinada de desocupación y fuerza de trabajo potencial (SU3)	9,6%
Tasa de presión laboral	10,7%
Informalidad laboral	
Tasa de ocupación informal	29,3%
Tasa de ocupación en el sector informal	17,3%

## Desocupación

La estimación de la tasa de desocupación regional fue de 4,4%, disminuyendo 0,6 pp. en doce meses, dado que la fuerza de trabajo (0,3%) aumentó en menor medida que la población ocupada (1,0%). Según sexo, la tasa de desocupación de las mujeres se situó en 6,2% y de los hombres en 2,8%.

## Ocupación

En doce meses, la estimación de personas ocupadas aumentó 1,0%, incidida por hombres que presentaron un aumento de 2,6%, mientras que las ocupadas mujeres presentaron una variación de -0,9%.

Según categoría ocupacional, el aumento de las personas ocupadas fue incidida principalmente por personas asalariadas formales, quienes presentaron una variación de 3,8% en doce meses.

Por sector económico, el aumento de las personas ocupadas fue influida principalmente por alojamiento y servicios de comida, con una variación de 20,3%, seguido de enseñanza (9,0%) y transporte (5,8%).

La tasa de ocupación informal alcanzó 29,3% disminuyendo 0,4 pp. interanualmente. Las personas ocupadas informales disminuyeron 0,4% en doce meses, incididos principalmente por mujeres (-5,7%), mientras que se registró un aumento en hombres (4,3%).

## Participación laboral

Las tasas de participación y ocupación se situaron en 71,4% y 68,3%, con variaciones interanuales de -0,4 pp. y 0,1 pp., respectivamente. En tanto, la población fuera de la fuerza de trabajo aumentó 2,4% en doce meses, incidida principalmente por inactivos habituales.

## TRIMESTRES MÓVILES (2023-2024)

Tasa de desocupación (%)	Jul-sept	ago-oct	sept-nov	oct-dic	nov-ene	dic-feb	ene-mar	feb-abr	mar-may	abr-jun	may-jul	jun-ago	Jul-sept
Total regional	5,0	4,6	4,3	4,5	4,9	5,3	6,0	5,9	5,2	5,0	4,2	4,2	4,4
Mujeres	6,3	6,0	5,0	5,0	5,2	5,9	6,3	5,6	4,6	4,2	4,3	5,7	6,2
Hombres	3,9	3,4	3,8	4,0	4,6	4,9	5,8	6,0	5,7	5,6	4,0	3,0	2,8

Para mayor información  
<https://regiones.ine.cl/aysen>

<sup>1</sup> A partir de la difusión de los resultados del trimestre móvil febrero-abril de 2022, la Encuesta Nacional de Empleo (ENE) publica una nota estadística que presenta las principales estimaciones, con sus respectivas desagregaciones, de acuerdo con los criterios de calidad estadística institucional, además de los códigos AAPOR, que presentan indicadores de rendimiento y calidad en el monitoreo del proceso de recolección de datos. Para más información ver la Nota Estadística ENE. N°30 <https://www.ine.gob.cl/docs/default-source/ocupacion-y-desocupacion/cuadros-estadisticos/notas-estadisticas/2024/nota-estadistica-30.pdf>

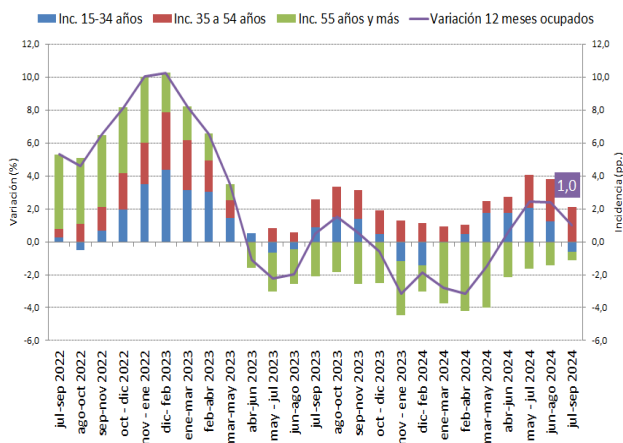
### Personas ocupadas por tramo etario

El aumento de la población ocupada (1,0%) fue incidido, principalmente, por el tramo etario de 35 a 54 años (4,6%), mientras que disminuyeron quienes pertenecen a los tramos de 15 a 34 años (-2,0%) y de 55 años y más (-2,3%).

En mujeres la disminución (-0,9%) fue liderada por el tramo de 15 a 34 años (-11,2%), mientras que en hombres (2,6%) el aumento fue incidido mayormente por el tramo de 15 a 34 años (7,3%).

### Variación a 12 meses de personas ocupadas e incidencias según tramo etario, Región de Aysén.

trimestres móviles



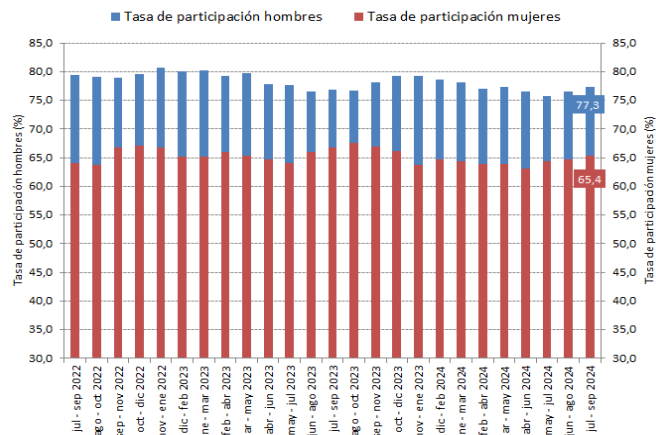
### Personas ocupadas por grupo ocupacional

El aumento de la población ocupada (1,0%) fue incidido principalmente por el grupo conformado por ocupaciones elementales, que presentó una variación de 13,2%, seguido de profesionales, científicos e intelectuales (11,4%). Por otra parte, el grupo ocupacional que presentó la principal disminución fue artesanos y operarios de oficio (-7,2%).

Al revisar por sexo, la disminución (-0,9%) de las mujeres ocupadas fue incidida principalmente por el grupo de trabajadoras de los servicios y comercio, que anotó una variación de -8,0%. En el caso de los hombres, el aumento de los ocupados (2,6%) fue incidido principalmente por ocupaciones elementales (23,3%).

### Evolución de la tasa de participación, según sexo, Región de Aysén.

trimestres móviles



### Tasa de desocupación por sexo

La tasa de desocupación masculina alcanzó 2,8%, disminuyendo 1,1 pp. en un año, debido a que el aumento de la fuerza de trabajo (1,4%), fue menor al aumento de los hombres ocupados (2,6%). Por su parte, la tasa de participación se situó en 77,3%, aumentando 0,5 pp. mientras que la tasa de ocupación alcanzó 75,2%, aumentando 1,4 pp. en el período. Los hombres fuera de la fuerza de trabajo disminuyeron 1,5%.

La tasa de desocupación femenina alcanzó 6,2%, disminuyendo 0,1 pp. en un año, lo anterior debido a que la disminución de la fuerza de trabajo (-1,0%), fue mayor a la disminución de las mujeres ocupadas (-0,9%). Por otra parte, la tasa de participación alcanzó 65,4%, contrayéndose 1,3 pp. mientras que la tasa de ocupación se situó en 61,3%, con una disminución de 1,2 pp. en el período. Las mujeres fuera de la fuerza de trabajo aumentaron 5,1%.

### Tasa de presión laboral

La tasa de presión laboral en la Región de Aysén, registró un aumento de 0,6 pp. en doce meses, alcanzando 10,7%. Lo anterior evidencia el porcentaje de personas que presionan el mercado laboral dentro de la fuerza de trabajo, pues incluye a quienes declararon disponibilidad y la posibilidad de empezar pronto un trabajo. Al revisar por sexo, la tasa de presión laboral masculina se estimó en 10,4%, presentando un aumento de 1,3 pp. en un año, mientras que la tasa de presión laboral femenina llegó a 11,0%, registrando una disminución de 0,3 pp. en doce meses.

## Actividad económica<sup>2</sup>

En doce meses, el aumento de la población ocupada (1,0%) se fundamentó por alojamiento y servicios de comida, que presentó una variación de 20,3%, seguido de enseñanza (9,0%) y transporte (5,8%), mientras que la actividad económica que tuvo la mayor incidencia negativa fue comercio (-12,3%).

En hombres, el aumento (2,6%) fue incidido principalmente por construcción (5,0%), y en el caso de las mujeres, la disminución (-0,9%) fue liderada por comercio (-19,6%).

## Categoría ocupacional

Según categoría ocupacional, el aumento de la población ocupada (1,0%) fue incidido principalmente por personas asalariadas formales, quienes presentaron una variación de 3,8%, también destacan asalariadas informales (10,6%). Por otra parte, la principal disminución se registró en las personas trabajadoras por cuenta propia (-10,6%).

En hombres, el aumento de los ocupados (2,6%) fue liderado por asalariados formales (5,3%). En el caso de las mujeres, la disminución (-0,9%) fue incidida por asalariadas informales (-8,8%).

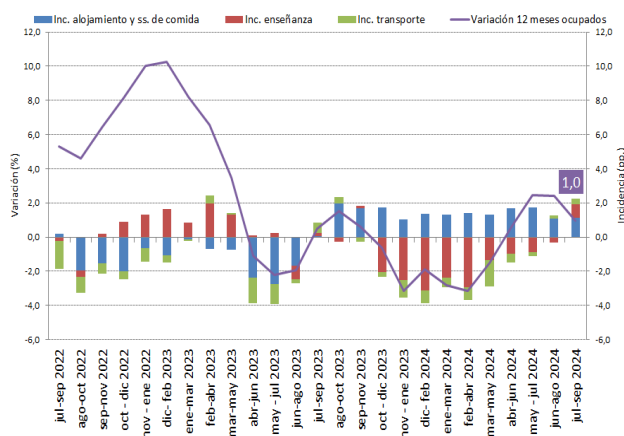
## Informalidad laboral

Las personas ocupadas informales disminuyeron 0,4% en doce meses, incididas por mujeres (-5,7%), mientras que se registró un aumento en hombres (4,3%). La población ocupada formal aumentó 1,6% en doce meses, incidida por hombres (1,9%) y mujeres (1,1%).

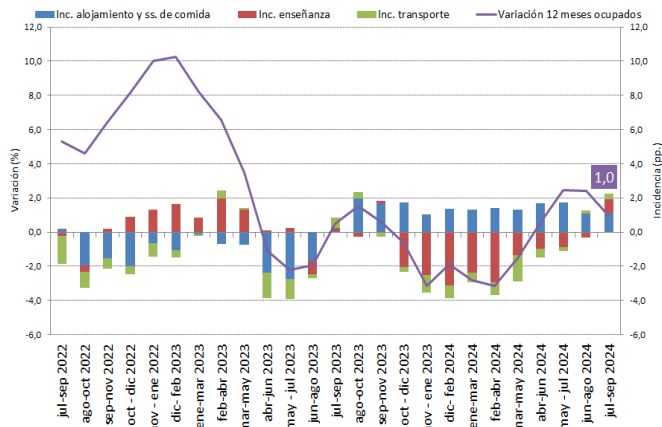
## TRIMESTRES MÓVILES (2023-2024)

Tasa de ocupación informal (%)	jul-sept	ago-oct	sept-nov	oct-dic	nov-ene	dic-feb	ene-mar	feb-abr	mar-may	abr-jun	may-jul	jun-ago	jul-sept
Total regional	29,7	31,3	31,2	32,8	33,2	32,3	31,9	31,1	32,4	32,6	31,3	30,5	29,3
Mujeres	30,5	30,5	31,5	33,9	34,7	33,4	31,3	30,1	30,2	30,5	30,5	29,0	29,1
Hombres	28,9	31,9	30,9	31,9	31,9	31,4	32,3	32,0	34,2	34,4	32,0	31,7	29,4

## Variación a 12 meses de población ocupada e incidencias según categoría en la ocupación, Región de Aysén. trimestres móviles



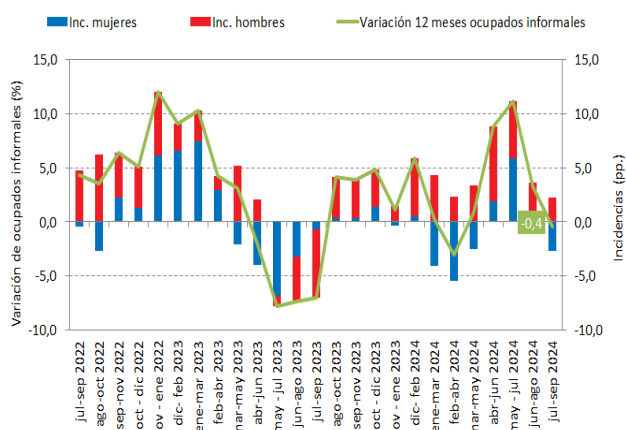
## Variación a 12 meses de personas ocupadas e incidencias\* según rama de actividad económica, Región de Aysén. trimestres móviles



\* Corresponden a los tres sectores económicos que registraron las mayores incidencias positivas en el último trimestre móvil (se excluyen los sectores que registraron incidencias negativas).

La tasa de ocupación informal se situó en 29,3% disminuyendo 0,4 pp. respecto al mismo trimestre del año anterior, esto como consecuencia de la disminución de la población ocupada informal (-0,4%) sumado al incremento de la población ocupada formal (1,6%). En tanto, la tasa de ocupación informal masculina aumentó 0,5 pp. alcanzando 29,4%, mientras que la femenina disminuyó 1,4 pp. alcanzando 29,1%.

## Variación a 12 meses de personas ocupadas informales e incidencias según sexo, Región de Aysén. trimestres móviles



<sup>2</sup> Para el análisis por rama de actividad económica se seleccionaron las ramas de agricultura y pesca, industria manufacturera, construcción, comercio, transporte, alojamiento y servicio de comidas, administración pública, enseñanza y actividades de salud, las que históricamente en la región han concentrado la mayor participación de ocupados y cuentan (en la mayoría de los trimestres móviles) con un nivel de estimación fiable de acuerdo con el documento "Estándar para la evaluación de la calidad de las estimaciones en encuestas de hogares". En cuanto al resto de ramas quedaron agrupadas en la categoría Otras actividades.

## Horas efectivas

En doce meses, el promedio de horas trabajadas disminuyó (-4,7%) llegando a 34,7 horas. Según sexo, el promedio de horas para los hombres fue 37,5 y para las mujeres 31,1 horas.

## Horas habituales

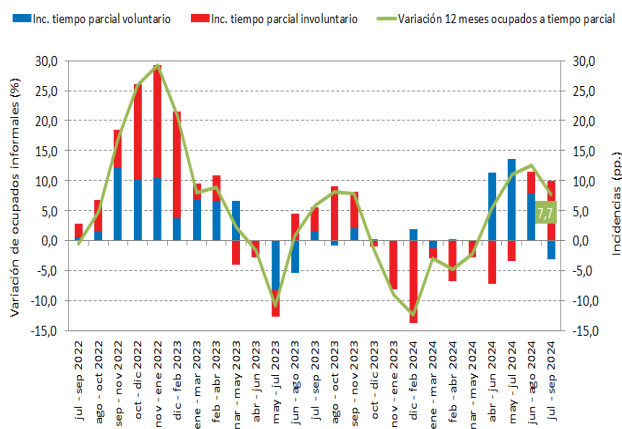
El aumento de la población ocupada (1,0%) en doce meses fue incida por quienes trabajaron 31-44 horas (37,0%), seguida de tiempo parcial o 1-30 horas (7,7%). Mientras que disminuyeron quienes trabajaron 45 horas (-61,3%) y 46 horas y más (-0,1%).

## Tiempo parcial voluntario e involuntario

Las personas ocupadas a tiempo parcial presentaron un aumento (7,7%), incidido principalmente por tiempo parcial involuntario (24,7%), mientras que quienes se ocupan a tiempo parcial voluntario disminuyeron (-5,4%).

### Variación a 12 meses de ocupados a tiempo parcial e incidencias, según voluntariedad de trabajar de forma parcial, Región de Aysén.

trimestres móviles



## Tasa de desocupación con iniciadores disponibles (SU1)<sup>3</sup>

La tasa de desocupación con iniciadores disponibles fue 4,5% decreciendo 0,5 pp. en doce meses. La disminución de las personas desocupadas<sup>b</sup> y el aumento de las personas iniciadoras disponibles<sup>b</sup> explicaron el comportamiento.

<sup>b</sup> Estimación no fiable, número de casos muestrales menor a 60 o coeficiente de variación mayor a 30%.

<sup>3</sup> Indicador SU1 = (desocupados + iniciadores disponibles) / (fuerza de trabajo + iniciadores disponibles).

<sup>4</sup> Indicador SU2 = (desocupados + iniciadores disponibles + tiempo parcial involuntario) / (fuerza de trabajo + iniciadores disponibles).

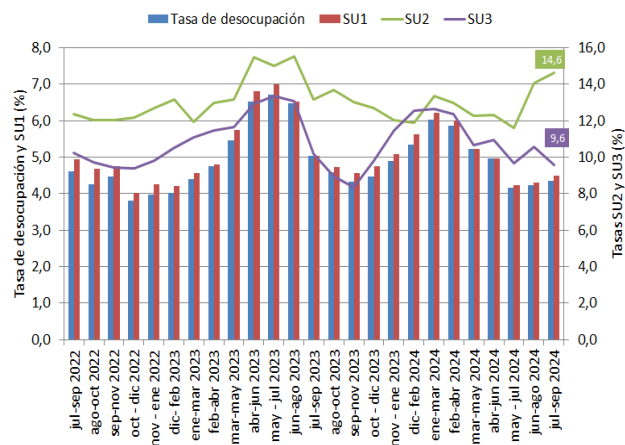
<sup>5</sup> Indicador SU3 = (desocupados + iniciadores disponibles + fuerza de trabajo potencial) / (fuerza de trabajo + iniciadores disponibles + fuerza de trabajo potencial).

## Tasa combinada de desocupación y tiempo parcial involuntario (SU2)<sup>4</sup>

La tasa combinada de desocupación y tiempo parcial involuntario se incrementó 1,4pp. en doce meses, situándose en 14,6%. Lo anterior, a partir de que las personas desocupadas<sup>b</sup> disminuyeron y aumentaron quienes se ocupan a tiempo parcial involuntario (24,7%), junto con el aumento de las personas iniciadoras disponibles<sup>b</sup>.

### Variación a 12 meses de población ocupada e incidencias según categoría en la ocupación, Región de Aysén.

trimestres móviles



## Tasa combinada de desocupación y fuerza de trabajo potencial (SU3)<sup>5</sup>

La tasa combinada de desocupación y fuerza de trabajo potencial alcanzó 9,6%, decreciendo 0,6 pp. en el período. En hombres se situó en 7,1% y en mujeres en 12,5%.

En doce meses, la fuerza de trabajo potencial, conocida como personas inactivas potencialmente activas, disminuyó (-1,5%). Esta categoría está compuesta por personas que en su mayoría no estaban buscando un trabajo, pero estaban disponibles para trabajar, por tanto, se convierten en potenciales entrantes a la fuerza de trabajo si las expectativas de las personas por encontrar una ocupación mejoran.