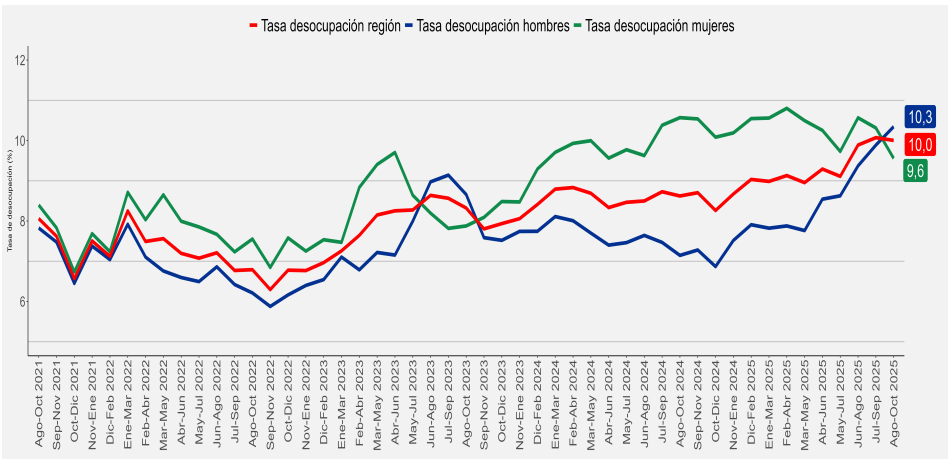


- La tasa de desocupación regional fue **10,0%**, aumentando **1,4** puntos porcentuales (pp.) respecto a igual período del año anterior.
- Las personas ocupadas del trimestre móvil agosto-octubre de 2025 aumentaron **0,6%** en doce meses, equivalente a **3.918** personas más.
- La expansión de las personas ocupadas fue incido, principalmente, por los sectores comercio (**6,4%**) y agricultura y pesca (**14,0%**).
- Las categorías que más incidieron en el aumento de las personas ocupadas fueron trabajadores por cuenta propia (**8,2%**) y asalariados informales (**3,2%**).

■ **Evolución tasa de desocupación, según sexo, total regional**

Trimestres móviles



Desocupación

En el trimestre móvil agosto-octubre de 2025, la tasa de desocupación regional fue 10,0%, subió 1,4 pp. en doce meses, explicado por el mayor alza de la fuerza de trabajo (2,1%), en comparación a la presentada por las personas ocupadas (0,6%). Las personas desocupadas aumentaron 18,5% en la comparación interanual, lo que significó 12.346 personas más en esta condición.

Ocupación

Las personas ocupadas presentaron un crecimiento interanual de 0,6%, equivalente a 3.918 personas más, influenciado por las mujeres (3,7%).

Los sectores que más incidieron en el ascenso de las personas ocupadas fueron comercio (6,4%) y agricultura y pesca (14,0%). Por su parte, trabajadores por cuenta propia (8,2%) y asalariados informales (3,2%)

fueron las categorías que más influyeron en el aumento de las personas ocupadas.

La tasa de ocupación informal se situó en 26,8%, registrando un incremento de 1,5 pp. en doce meses. Las personas ocupadas informales mostraron un alza interanual de 6,8%, equivalente a 12.201 personas más.

Participación laboral

La tasa de participación alcanzó 56,9%, registrando 0,8 pp. más. La tasa de ocupación de 51,2% no presentó variación en doce meses.

La población fuera de la fuerza de trabajo descendió 1,2%, al registrar 7.391 personas inactivas menos, influenciado por los hombres (-1,8%) y las mujeres (-0,9%).

TRIMESTRE MÓVIL Agosto-Octubre 2025	
Tasa de participación en la fuerza de trabajo	56,9%
Tasa de ocupación	51,2%
Tasa de desocupación	10,0%
Niveles (total de personas)	
Fuerza de trabajo	792.214
Ocupadas	712.963
Ocupadas informales	191.240
Desocupadas	79.251
Inactivas	600.255
Variaciones a 12 meses	
Fuerza de trabajo	2,1%
Ocupadas	0,6%
Ocupadas informales	6,8%
Desocupadas	18,5%
Inactivas	-1,2%
Tasas analíticas	
Tasa de desocupación con iniciadores disponibles (SU1)	10,2%
Tasa de desocupación y tiempo parcial involuntario (SU2)	16,2%
Tasa de desocupación y fuerza de trabajo potencial (SU3)	20,5%
Tasa de presión laboral	17,5%
Informalidad laboral	
Tasa de ocupación informal	26,8%
Tasa de ocupación en el sector informal	14,4%

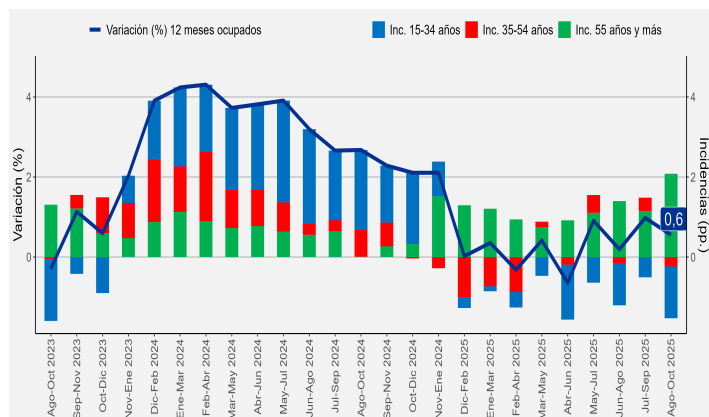
TRIMESTRES MÓVILES (2024-2025)

Tasa de desocupación (%)	Ag-Oct	Sep-Nov	Oct-Dic	Nov-Ene	Dic-Feb	Ene-Mar	Feb-Abr	Mar-May	Abr-Jun	May-Jul	Jun-Ago	Jul-Sep	Ag-Oct
Total Región	8,6	8,7	8,3	8,7	9,0	9,0	9,1	9,0	9,3	9,1	9,9	10,1	10,0
Mujeres	10,6	10,5	10,1	10,2	10,5	10,6	10,8	10,5	10,3	9,7	10,6	10,3	9,6
Hombres	7,1	7,3	6,9	7,5	7,9	7,8	7,9	7,8	8,5	8,6	9,4	9,9	10,3

(1): A partir de la difusión de los resultados del trimestre móvil febrero-abril de 2022, la Encuesta Nacional de Empleo (ENE) publica una nota estadística que presenta las principales estimaciones, con sus respectivas desagregaciones, de acuerdo con los criterios de calidad estadística institucional, además de los códigos AAPOR, que presentan indicadores de rendimiento y calidad en el monitoreo del proceso de recolección de datos. [Para más información ver la Nota Estadística ENE.](#)

Variación a 12 meses de personas ocupadas, según incidencia por tramo de edad, total región.

Trimestres Móviles



Personas ocupadas según tramo etario

Según tramo etario, la única incidencia positiva fue el segmento de 55 y más años (9,4%) con 2,1 pp.. Mientras que, el segmento de 15-34 años (-4,2%) presentó la mayor incidencia negativa de -1,3 pp..

Según sexo, la principal incidencia en las mujeres se observó en el tramo 55 y más años, con un aumento de 14,9% (incidencia 2,8 pp.), mientras que en los hombres fue el segmento de 15-34 años, con un descenso de 6,4% (incidencia -1,9 pp.).

Tasa de desocupación por sexo

La tasa de desocupación femenina de la región fue de 9,6%, disminuyendo 1,0 pp. en doce meses, explicada por el mayor aumento de las ocupadas (3,7%), en relación al exhibido por las mujeres en la fuerza de trabajo (2,5%).

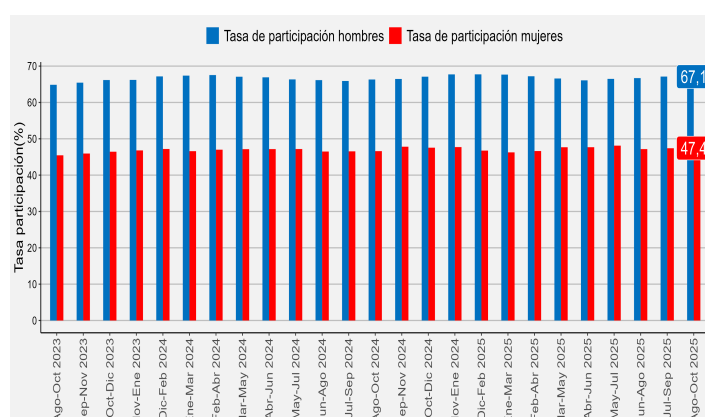
La tasa de participación femenina se ubicó en 47,4%, ascendiendo 0,8 pp. en doce meses, por su parte, la tasa de ocupación femenina creció 1,2 pp. en su variación interanual, situándose en 42,9%. Las mujeres fuera de la fuerza de trabajo decrecieron 0,9%.

Por su parte, la tasa de desocupación masculina se situó en 10,3%, aumentando 3,2 pp. en doce meses, como consecuencia del alza de la fuerza de trabajo en hombres (1,8%) y la disminución en los ocupados (-1,7%).

La tasa de participación en los hombres se ubicó en 67,1%, creciendo 0,8 pp. en doce meses, a su vez, la tasa de ocupación masculina bajó 1,4 pp. en su variación interanual, situándose en 60,2%. Los hombres fuera de la fuerza de trabajo decayeron 1,8%.

Evolución de la tasa de participación, según sexo, total región.

Trimestres Móviles



Tasa de presión laboral

Para este trimestre móvil, la tasa de presión laboral fue de 17,5%, aumentando 2,8 pp. respecto del mismo período del año anterior. Al desagregar, los hombres tienen una tasa de presión de 18,2%, ascendiendo 4,9 pp. en doce meses, mientras que para las mujeres la tasa de presión laboral alcanzada fue de 16,7%, creciendo 0,2 pp. en el mismo período.

A nivel regional, las personas ocupadas que buscan empleo (57.713 personas), subieron 30,3% en comparación con igual trimestre del año anterior.

Grupo ocupacional

El aumento interanual de las personas ocupadas (0,6%) fue incidido, principalmente, por los grupos ocupacionales: profesionales, científicos e intelectuales (4,2%) y agricultores, trabajadores agropecuarios y pesqueros (17,6%).

Mientras que, el grupo con mayor disminución en doce meses fue técnicos y profesionales de nivel medio (-5,9%).

^a: La estimación es poco fiable (coeficiente de variación mayor a 15% y menor o igual a 30%).

^b: La estimación no es fiable (número de casos muestrales menor a 60, grados de libertad menores a 9 o coeficiente de variación mayor a 30%).

Actividad económica

El aumento interanual de las personas ocupadas (0,6%) fue incidido, principalmente, por los sectores económicos comercio (6,4%), agricultura y pesca (14,0%) y otras actividades de servicios (12,7%).

Por su parte, las ramas que presentaron mayor disminución fueron administración pública (-9,5%) y actividades de salud (-6,2%).

Según sexo, los hombres ocupados descendieron 1,7%, incidido, en mayor medida, por actividades de salud (-21,6%). Asimismo, las mujeres ocupadas aumentaron 3,7%, explicado, principalmente, por comercio (8,6%).

Categoría ocupacional

La expansión de las personas ocupadas (0,6%) fue incidida, por las categorías trabajadores por cuenta propia (8,2%) y asalariados informales (3,2%).

En tanto, las principales categorías que presentaron disminución en doce meses fueron asalariados formales (-0,8%) y empleadores (-14,5%)^a.

Por sexo, la caída de los hombres ocupados (-1,7%), se explicó, en gran medida, por las categorías asalariados formales (-3,8%) y empleadores (-6,3%)^a. Por su parte, el aumento de las mujeres ocupadas (3,7%), fue incidido, principalmente, por trabajadoras por cuenta propia (14,1%) y asalariadas formales (3,6%).

Informalidad laboral

Las personas ocupadas informales aumentaron 6,8% en doce meses, incididas por los hombres (8,6%) y las mujeres (4,7%).

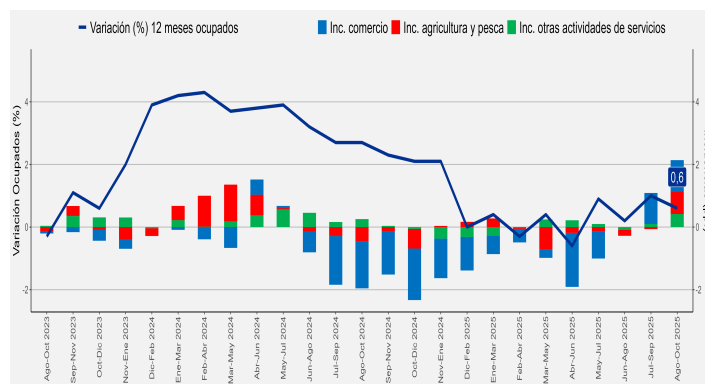
Según sector económico, el ascenso se debió, principalmente, a industria manufacturera (25,3%) y agricultura y pesca (25,9%).

Según categoría ocupacional, la variación de las personas ocupadas informales fue influida, principalmente, por trabajadores por cuenta propia (12,8%) y asalariados privados (5,0%).

La tasa de ocupación informal se situó en 26,8%, registrando un incremento de 1,5 pp.. En tanto, la tasa de ocupación informal masculina creció 2,4 pp. y la de las mujeres subió 0,3 pp., alcanzando 26,1% y 27,7%, respectivamente.

Variación a 12 meses de personas ocupadas e incidencias¹, según ramas de actividad económica, total región.

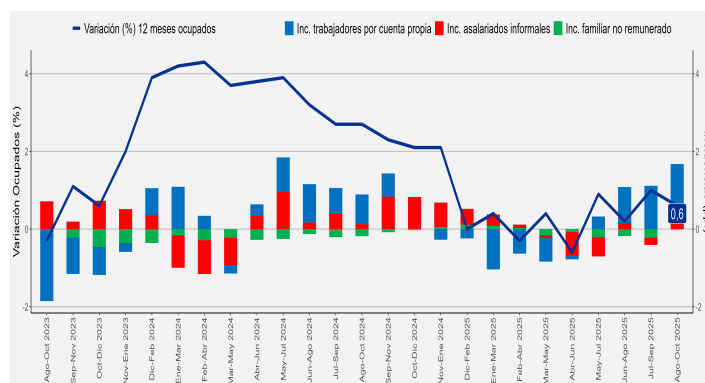
Trimestres Móviles



(1) Corresponde a los tres sectores económicos que registraron las mayores incidencias positivas en el último trimestre móvil.

Variación a 12 meses de personas ocupadas e incidencias¹, según categoría en la ocupación, total región.

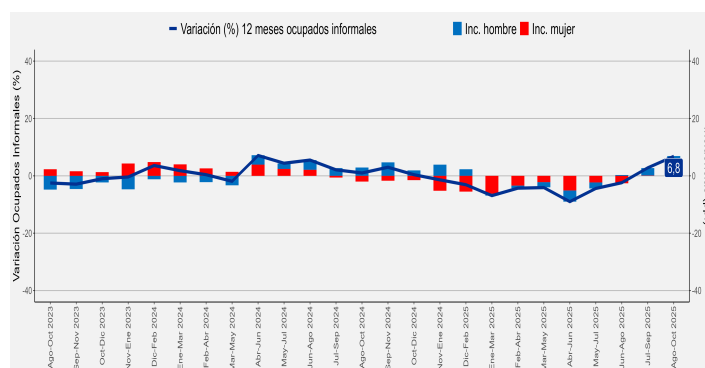
Trimestres Móviles



(1) Corresponde a las tres categorías que registraron las mayores incidencias positivas en el último trimestre móvil.

Variación a 12 meses de personas ocupadas informales e incidencias, según sexo, total región.

Trimestres Móviles



TRIMESTRES MÓVILES (2024-2025)

Tasa de ocupación informal (%)	Ago-Oct	Sep-Nov	Oct-Dic	Nov-Ene	Dic-Feb	Ene-Mar	Feb-Abr	Mar-May	Abr-Jun	May-Jul	Jun-Ago	Jul-Sep	Ago-Oct
Total Región	25,3	26,2	26,0	25,8	26,0	25,1	25,6	25,3	25,2	25,1	25,9	26,3	26,8
Mujeres	27,4	28,0	27,7	27,0	27,1	26,4	27,4	26,8	26,1	26,6	27,3	28,1	27,7
Hombres	23,7	24,9	24,8	24,9	25,3	24,1	24,4	24,1	24,6	24,0	25,0	24,9	26,1

^a: La estimación es poco fiable (coeficiente de variación mayor a 15% y menor o igual a 30%).

^b: La estimación no es fiable (número de casos muestrales menor a 60, grados de libertad menores a 9 o coeficiente de variación mayor a 30%).

Horas de trabajo

Horas efectivas

El volumen de trabajo medido a través del número total de horas efectivamente trabajadas por las personas ocupadas se situó en 35,1 horas, aumentando 0,7% en doce meses. Según sexo, el promedio de horas trabajadas fue de 32,3 para las mujeres y de 37,3 para los hombres.

Horas habituales

Para las personas ocupadas, las mayores incidencias fueron las jornadas de 1-30 horas (10,5%), seguida de 46 horas y más (9,6%) y en menor medida 31-44 horas (0,6%), mientras que la jornada de 45 horas disminuyó 35,0% respecto de igual mes del año anterior.

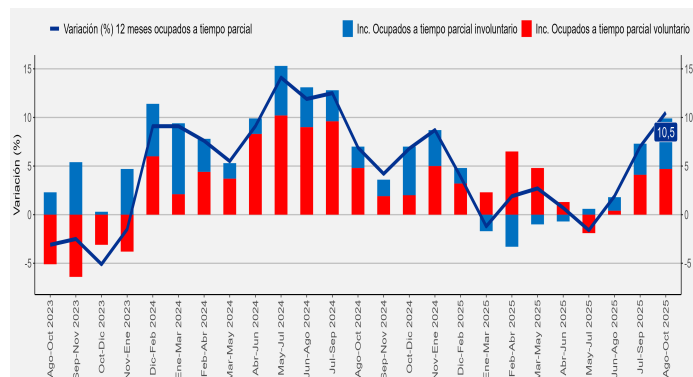
Tiempo parcial voluntario e involuntario

Las personas ocupadas a tiempo parcial involuntario aumentaron 18,8% en doce meses. Según sexo, los hombres crecieron 14,9%, mientras que las mujeres subieron 22,4%.

Por su parte, las personas ocupadas a tiempo parcial voluntario presentaron un alza de 6,7% en doce meses. Según sexo, las mujeres subieron en 11,3%, mientras que los hombres marcaron un alza del 0,5%.

Variación a 12 meses de personas ocupadas a tiempo parcial e incidencias, según voluntariedad de trabajar de forma parcial.

Trimestres Móviles



Subutilización de la fuerza de trabajo

Tasa de desocupación con iniciadores disponibles

La tasa de desocupación con iniciadores disponibles (SU1)² se situó en 10,2%, creciendo 1,2 pp. en doce meses. Según sexo, para las mujeres la tasa se ubicó en 9,9%, mientras que para los hombres fue de 10,5%.

Tasa combinada de desocupación y tiempo parcial involuntario

La tasa combinada de desocupación y tiempo parcial involuntario (SU2)³ aumentó 2,0 pp. interanualmente, alcanzando 16,2%. Según sexo, para los hombres la tasa se estimó en 15,4%, mientras que para las mujeres fue de 17,3%.

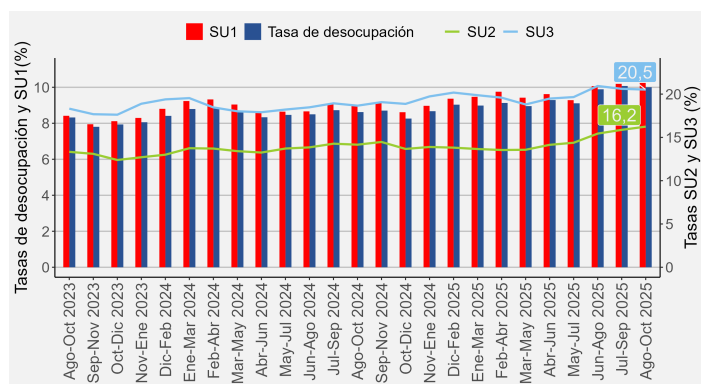
Tasa combinada de desocupación y fuerza de trabajo potencial

La fuerza de trabajo potencial, comúnmente conocida como inactivos potencialmente activos, aumentó 11,1% en doce meses, incidido por el incremento en mujeres (18,2%) y en hombres (2,1%).

La tasa combinada de desocupación y fuerza de trabajo potencial (SU3)⁴, se estimó en 20,5%. Según sexo las tasas fueron de 23,4% y 18,1% para mujeres y hombres, respectivamente.

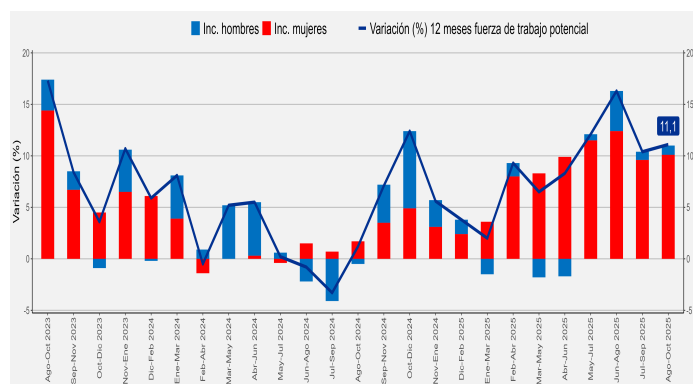
Evolución de la tasa de desocupación y subutilización de la fuerza de trabajo, total región.

Trimestres Móviles



Variación a 12 meses de la fuerza de trabajo potencial e incidencias, según sexo, total región.

Trimestres Móviles



²Indicador SU1 = (desocupados + iniciadores disponibles) / (fuerza de trabajo + iniciadores disponibles).

³Indicador SU2 = (desocupados + iniciadores disponibles + tiempo parcial involuntario) / (fuerza de trabajo + iniciadores disponibles).

⁴Indicador SU3 = (desocupados + iniciadores disponibles + fuerza de trabajo potencial) / (fuerza de trabajo + iniciadores disponibles + fuerza de trabajo potencial).

Análisis Regional

En doce meses, la tasa de desocupación aumentó en 5 regiones, se redujo en 9 y se mantuvo en 2. Las mayores reducciones se anotaron en Antofagasta (-1,9 pp.), La Araucanía y Coquimbo (-1,2 pp. en cada caso). Los principales aumentos se consignaron en Biobío (1,4 pp.) y Magallanes (1,4 pp.).

A nivel nacional, la tasa de desocupación más alta se registró en la Región de Biobío (10,0%), seguida por Ñuble (9,9%).

Por su parte, las mayores disminuciones interanuales en las personas ocupadas informales se dieron en Magallanes (-12,4%), Tarapacá (-11,7%) y Antofagasta (-11,1%), mientras que los principales aumentos se dieron en Arica y Parinacota (7,2%) y Biobío (6,8%).

■ Fuerza de Trabajo, Personas Ocupadas y Tasa de Desocupación, niveles y variaciones por región.

(niveles de personas, porcentaje y variaciones de la tasa en pp.)

Ago-Oct 2025	Tasa de Desocupación		Fuerza de Trabajo		Personas Ocupadas		Personas Ocupadas Informales	
Región	(%)	Var. 12 meses (pp.)	Nivel	Var. 12 meses (%)	Nivel	Var. 12 meses (%)	Nivel	Var. 12 meses (%)
Total	8,4	-0,2	10.252.508	1,3	9.386.410	1,5	2.459.396	-1,7
Arica y Parinacota	6,9	-0,8	126.833	5,3	118.045	6,1	37.168	7,2
Tarapacá	8,2	1,2	204.489	-1,8	187.710	-3,0	54.736	-11,7
Antofagasta	7,4	-1,9	384.428	1,0	356.148	3,2	67.399	-11,1
Atacama	9,0	1,0	166.006	-1,7	151.007	-2,7	44.364	-2,8
Coquimbo	7,9	-1,2	428.845	0,9	394.833	2,3	119.163	-2,9
Valparaíso	8,2	0,0	1.000.031	2,3	918.097	2,4	272.525	4,4
Metropolitana	8,6	-0,3	4.581.235	1,8	4.187.256	2,1	955.513	-1,0
O'Higgins	8,9	-0,4	489.850	-0,9	446.262	-0,5	130.775	-3,8
Maule	7,6	-0,2	552.795	-1,3	510.600	-1,1	162.651	-1,0
Ñuble	9,9	-0,2	241.853	0,6	217.915	0,8	70.264	-8,3
Biobío	10,0	1,4	792.214	2,1	712.963	0,6	191.240	6,8
La Araucanía	9,2	-1,2	479.384	1,6	435.489	3,0	153.164	-5,2
Los Ríos	8,4	0,0	201.218	1,1	184.349	1,1	56.600	-8,6
Los Lagos	6,6	1,3	436.846	1,7	408.074	0,3	106.291	-7,4
Aysén	3,9	-0,7	61.668	-1,2	59.288	-0,4	17.449	-3,4
Magallanes	6,1	1,4	104.813	2,4	98.376	0,9	20.093	-12,4

Instituto Nacional de Estadísticas

Avenida Prat 390, Piso 3, Concepción

Teléfono (56) 232462800

Correo electrónico: ine.concepcion@ine.gob.cl - <https://regiones.ine.gob.cl/biobio/inicio>

