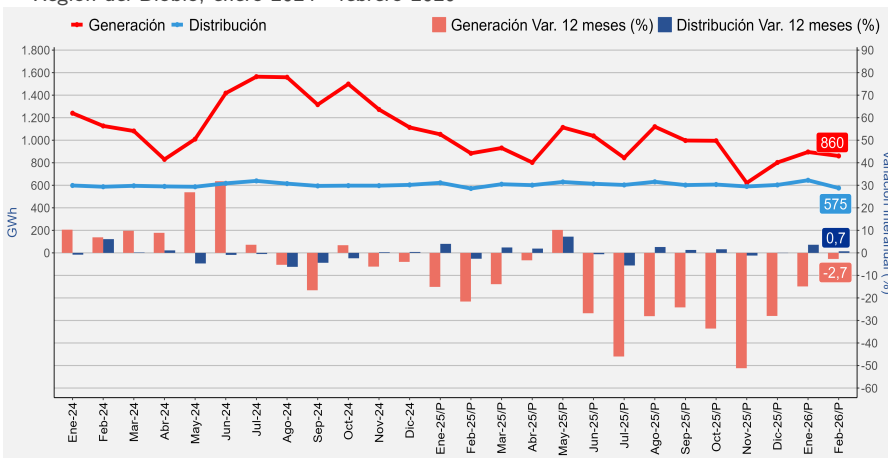


- En febrero de 2026 la generación de energía eléctrica en la Región del Biobío alcanzó 860 GWh, registrando un decrecimiento de 2,7% en doce meses.
- La distribución de energía eléctrica en la Región del Biobío totalizó 575 GWh, exhibiendo un aumento interanual de 0,7%.

RESUMEN MENSUAL

■ Generación y Distribución de Energía Eléctrica (GWh)

Región del Biobío, enero 2024 - febrero 2026



Fuente: Instituto Nacional de Estadísticas.
/P: cifras provisionales.

Energía Eléctrica

	Febrero de 2026			
	Total (GWh)/P	Var. Mensual (%)	Var. 12 Meses (%)	Var. Acum. (%)
Generación de Energía Eléctrica	860	-3,9	-2,7	-9,3
Hidráulica	577	-0,8	-0,3	-11,1
Térmica	133	13,8	16,2	9,7
Otras fuentes*	151	-23,6	-21,1	-14,4
Distribución de Energía Eléctrica	575	-10,7	0,7	2,2
Residencial	95	-4,9	3,1	0,0
Comercial	41	-16,2	-0,6	7,4
Agrícola	5	-30,6	-22,0	-12,0
Industrial	416	-10,6	1,3	3,0
Otros**	19	-20,0	-12,6	-7,7

/P: cifras provisionales.

■ Principales Resultados

La generación de energía eléctrica en la Región del Biobío alcanzó 860 GWh durante febrero de 2026, anotando un descenso interanual de 2,7% y contribuyendo con el 12,7% de la energía generada en el país, cifra que descendió en 0,6 puntos porcentuales (pp.) respecto a febrero de 2025.

Al analizar por participación, la matriz eléctrica de la región durante el mes de análisis fue la siguiente: hidráulica (67,0%), térmica (15,5%) y otras fuentes* (17,5%).

En tanto, la distribución de energía eléctrica en la Región del Biobío fue de 575 GWh, cifra 0,7% mayor en doce meses, como consecuencia del mayor consumo de los sectores industrial y residencial. Los tres destinos que más aportaron en el total de la distribución durante febrero de 2026, fueron: industrial, residencial y comercial, acumulando el 95,9% del total de la región.

■ Generación y Distribución de Energía Eléctrica 2025-2026

Región del Biobío

AÑO 2025-2026	FEB-25	MAR-25	ABR-25	MAY-25	JUN-25	JUL-25	AGO-25	SEP-25	OCT-25	NOV-25	DIC-25	ENE-26	FEB-26
Generación (GWh)/P	884	931	803	1.114	1.039	844	1.120	997	995	621	802	895	860
Var. 12 meses (%)	-21,6	-13,9	-3,3	10,2	-26,8	-46,0	-28,1	-24,2	-33,6	-51,2	-28,0	-14,9	-2,7
Var. Acumulada (%)	-18,2	-16,9	-14,2	-9,6	-13,2	-19,4	-20,8	-21,2	-22,7	-25,3	-25,5	-14,9	-9,3
Distribución (GWh)/P	572	609	601	629	613	603	631	602	607	590	603	644	575
Var. 12 meses (%)	-2,6	2,4	1,9	7,2	-0,6	-5,6	2,6	1,3	1,6	-1,2	-0,1	3,6	0,7
Var. Acumulada (%)	0,7	1,2	1,4	2,6	2,0	0,9	1,1	1,1	1,2	0,9	0,9	3,6	2,2

Fuente: Instituto Nacional de Estadísticas.

/P: cifras provisionales.

(*): incluye la generación de energías eólica y solar.

(**): incluye a los sectores minería, transporte, fiscal y municipal, alumbrado público, pérdidas y otros varios.

En febrero de 2026, la generación de energía eléctrica en la Región del Biobío alcanzó 860 GWh, registrando una disminución de 2,7%.

■ Análisis por fuente de generación

Generación Hidráulica

Un total de 577 GWh anotó la energía hidráulica en febrero de 2026, registrando una disminución de 0,3% en relación a igual mes del año anterior, a raíz del descenso de la generación hidroeléctrica de embalse.

Generación Térmica

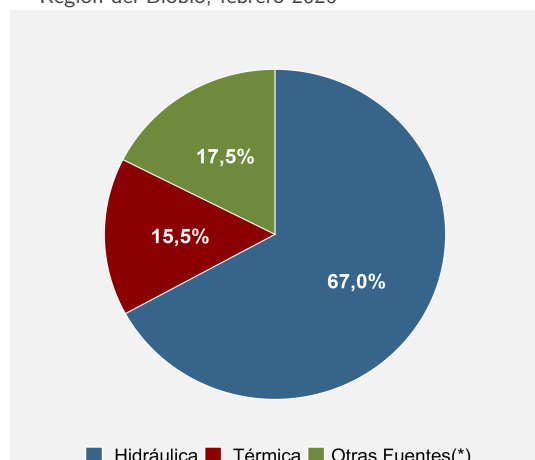
La generación termoeléctrica registró 133 GWh en el mes de análisis, experimentando un alza de 16,2% en doce meses.

Generación de Otras fuentes*

La energía proveniente de otras fuentes* alcanzó 151 GWh, anotando una disminución de 21,1% en doce meses.

■ Participación (%) por fuente de generación.

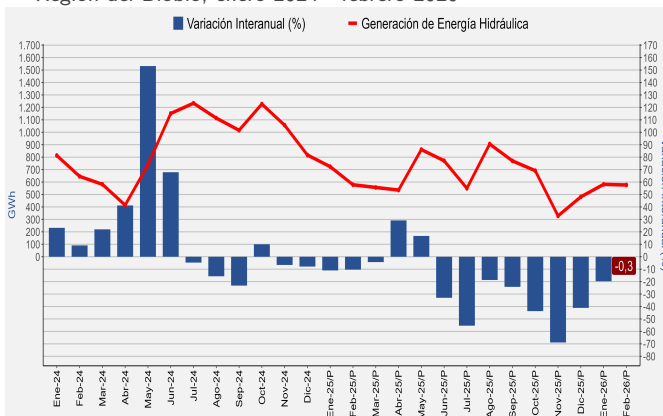
Región del Biobío, febrero 2026



Fuente: Instituto Nacional de Estadísticas.
(*): incluye la generación de energías eólica y solar.

■ Generación de Energía Hidráulica (GWh)

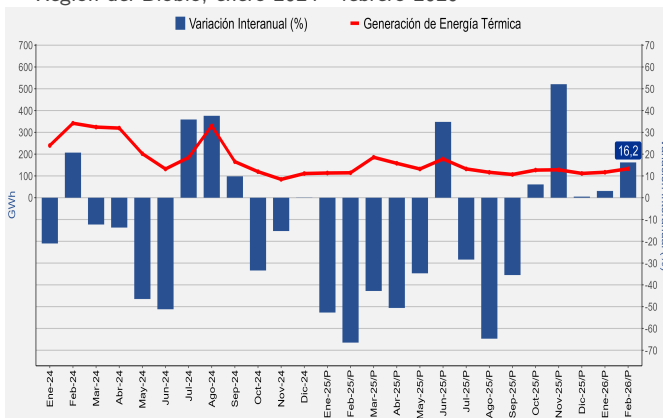
Región del Biobío, enero 2024 - febrero 2026



Fuente: Instituto Nacional de Estadísticas.
/P: cifras provisionales.

■ Generación de Energía Térmica (GWh)

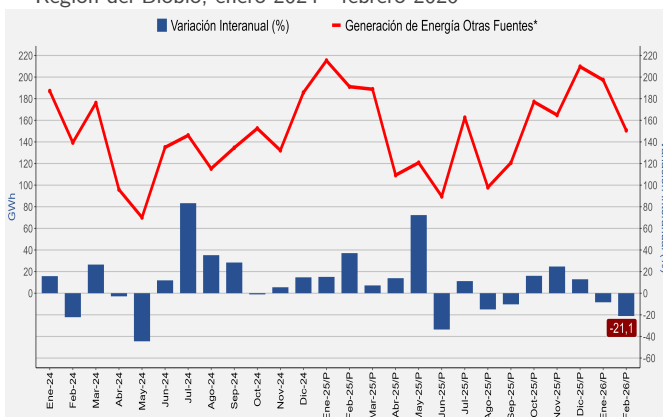
Región del Biobío, enero 2024 - febrero 2026



Fuente: Instituto Nacional de Estadísticas.
/P: cifras provisionales.

■ Generación de Energía Otras fuentes* (GWh)

Región del Biobío, enero 2024 - febrero 2026



Fuente: Instituto Nacional de Estadísticas.
/P: cifras provisionales.
(*): incluye la generación de energías eólica y solar.

En la Región del Biobío se distribuyeron 575 GWh de energía eléctrica en febrero de 2026, exhibiendo un aumento de 0,7% en doce meses, como consecuencia del mayor consumo del sector industrial y residencial. Entre enero y febrero de 2026, la distribución de energía eléctrica acumuló un incremento de 2,2% al compararlo con el mismo período del año 2025.

■ Análisis por sector

El principal sector que influyó en el incremento que presentó la distribución de energía eléctrica en la región fue industrial registrando un alza de 1,3% en doce meses, totalizando 416 GWh en febrero de 2026, cifra que participó con el 72,3% de la distribución de energía en la región. Entre enero y febrero de 2026, el consumo por parte de este sector creció 3,0% en relación a igual período del año anterior.

A su vez, al sector residencial se distribuyó un total de 95 GWh (16,5% de la distribución regional), anotando un incremento de 3,1% respecto a febrero del año anterior.

Por su parte, el sector otros** exhibió un retroceso interanual de 12,6% al totalizar 19 GWh (3,3% de la distribución eléctrica regional). Entre enero y febrero de 2026, disminuyó en 7,7% en comparación a igual período del año anterior.

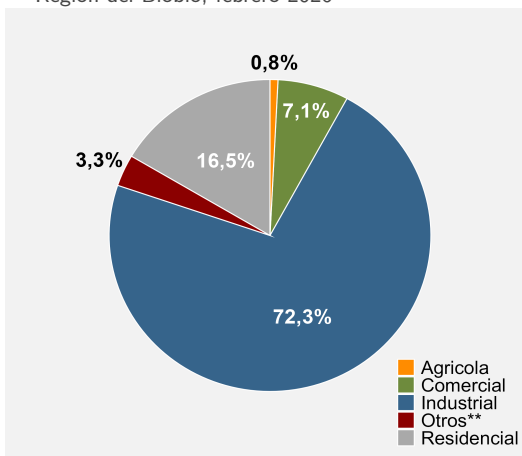
El sector agrícola con 5 GWh de electricidad en el mes de referencia, lo que significó el 0,8% del total distribuido en la región, consignó un retroceso de 22,0% en comparación a febrero de 2025. En lo acumulado a la fecha, registró un retroceso de 12,0% respecto a mismo período del año 2025.

En tanto, el sector comercial varió negativamente 0,6% en doce meses, al registrar 41 GWh y participó con el 7,1% del total regional. Se observó de enero a febrero de 2026, un incremento acumulado de 7,4%.

(**): incluye a los sectores minería, transporte, fiscal y municipal, alumbrado público, pérdidas y otros varios.

■ Participación (%) por sector.

Región del Biobío, febrero 2026

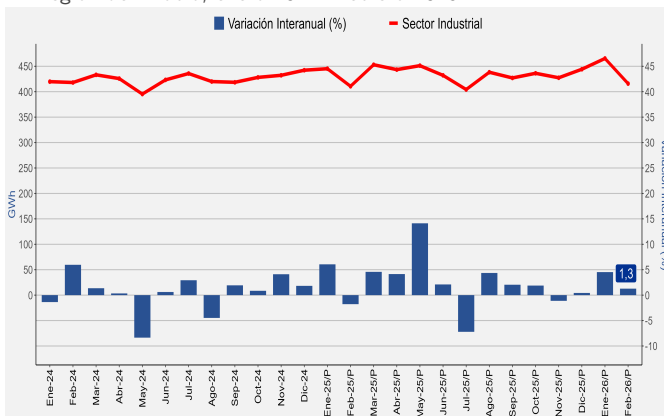


Fuente: Instituto Nacional de Estadísticas.

(**): incluye a los sectores minería, transporte, fiscal y municipal, alumbrado público, pérdidas y otros varios.

■ Distribución de Energía, Sector Industrial (GWh)

Región del Biobío, enero 2024 - febrero 2026

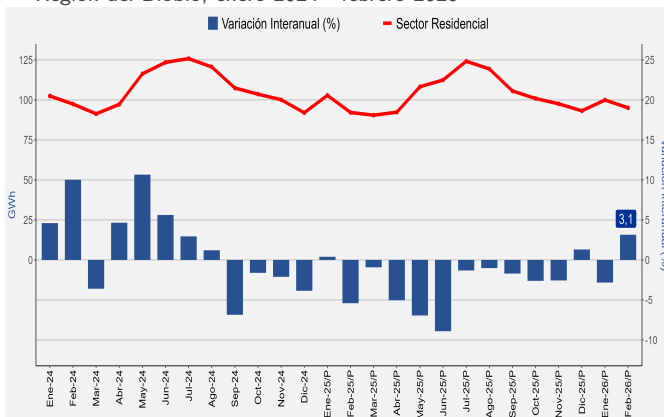


Fuente: Instituto Nacional de Estadísticas.

/P: cifras provisionales.

■ Distribución de Energía, Sector Residencial (GWh)

Región del Biobío, enero 2024 - febrero 2026



Fuente: Instituto Nacional de Estadísticas.

/P: cifras provisionales.

GLOSARIO

GWh: gigawatts hora, es una unidad de medida de energía eléctrica, equivalente a un millón de watts por hora.

Generación Hidráulica: energía hidráulica, energía hídrica o hidroenergía es aquella que se obtiene del aprovechamiento de las energías que se obtiene a partir del agua de los ríos. Energía hídrica o hidroenergía es aquella que se obtiene del aprovechamiento de las energías cinética y potencial de la corriente del agua, saltos de agua o mareas. Podemos considerar la energía hidráulica como la energía que se obtiene a partir del agua de los ríos. Es una fuente de energía renovable. El mayor aprovechamiento de esta energía se realiza en los saltos de agua de las presas, la cual se encuentra generalmente retenida en los embalses o pantanos.

Generación Térmica: es la energía liberada en forma de calor, obtenida de la naturaleza (energía geotérmica), mediante la combustión de algún combustible fósil (pétroleo, gas natural o carbón).

Generación Eólica: la energía eólica es una fuente de energía renovable que utiliza la fuerza del viento para generar electricidad. El principal medio para obtenerla son los aerogeneradores, “molinos de viento” de tamaño variable que transforman con sus aspas la energía cinética del viento en energía mecánica.

Generación Solar: energía producida por la luz o el calor del sol, obtenida por medio de paneles solares.

Distribución: corresponde a la energía eléctrica distribuida a clientes finales, los cuales son principalmente empresas mineras, industriales y hogares. La distribución contemplada en la presente medición corresponde a la cantidad de energía distribuida por las empresas de distribución eléctrica, la distribución directa por parte de empresas generadoras al cliente, y la autogeneración de ciertas empresas cuyo rubro principal no es el eléctrico, pero poseen centrales eléctricas para autoabastecerse.

Sector Residencial: corresponde a la energía eléctrica distribuida a las residencias particulares.

Sector Comercial: comprende a la energía eléctrica distribuida a los locales y empresas dedicadas al comercio.

Sector Minería: se refiere a la energía distribuida a empresas dedicadas al rubro de la minería.

Sector Agrícola: se entiende a la energía eléctrica distribuida a entidades y particulares que se dedican al cultivo y trabajo de la tierra.

Sector Industrial: se refiere a la energía distribuida a las empresas industriales del país.

Sector Varios: esta compuesto por la suma de los sectores: transporte, fiscal y alumbrado público, sin considerar los Kwh, que se venden a distribuidoras y otras generadoras, incluidos los consumos propios y las pérdidas por transmisión.