



Comité Estadístico Regional

Región del Libertador General Bernardo O'Higgins

SEGUNDA REUNIÓN

JULIO 2021

ine.gob.cl



NORMAS PARA LA INTERACCIÓN



- Preguntas al final de la presentación.
- Mantener desactivados los micrófonos durante la presentación.
- Mantener desactivada la cámara durante la presentación.
- Para consultas / preguntas, activar icono de la “mano arriba”.



Contenido

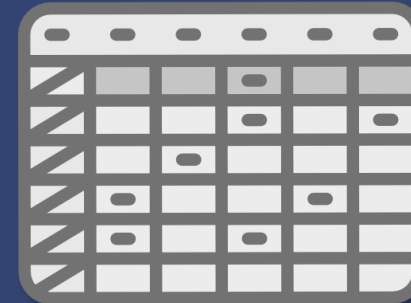
- 1.** Planificación 2021
- 2.** Análisis del Empleo en Pandemia
- 3.** Lanzamiento del nuevo sitio web del INE regional

1.

Planificación 2021

Planificación 2021

PRIMERA	SEGUNDA	TERCERA	CUARTA
Mayo	Julio	Octubre	Diciembre
✓ Temática Prioritaria Turismo	✓ Temática Prioritaria Empleo	✓ Temática Prioritaria Comisiones Específicas	✓ Temática Prioritaria Desafíos 2022



2.

Análisis del Empleo en Pandemia



¿Que es la ENE?

Es un estudio al mercado laboral, dirigido a los hogares y que permite medir **niveles** y **tasas** de ocupación, desocupación e inactividad de la fuerza de trabajo, proporcionando información relevante para el análisis del **mercado laboral**.

Objetivo del Estudio - Clasificar a todas las personas según su situación laboral, aplicando un conjunto de reglas de prioridad, en las que se basa, **a nivel internacional**, el enfoque de medición del empleo y el desempleo a partir de encuestas a hogares.



La muestra de la ENE en la región de O'Higgins alcanza los 3.200 hogares.

Encuesta Nacional de Empleo

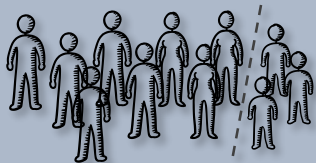


2a

Conceptos Básicos

CONCEPTOS BÁSICOS

Población Total



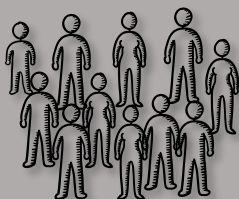
Población **MAYOR** de 15 años

Población **MENOR** de 15 años



Población en Edad de Trabajar

Población actualmente residente de 15 años y más.



En la **Fuerza de Trabajo**

Fuera de la Fuerza de Trabajo - **Inactivos**



Ocupados

Sexo / Edad / Estudios / Clasificación de Ocupados / Grupo Ocupacional / Categoría Laboral / Prestaciones Laborales / Tipo de Contrato / Rama de Actividad / Horas Trabajadas / Tamaño de empresa / Formalidad / **Migraciones / Pueblos Originarios / Plataformas Digitales / Trabajadores Independientes y Seguridad Social.**



Fuerza de Trabajo

Ocupados:

Todas las personas en edad de trabajar, que durante la semana de referencia* dedicaron al menos una hora a alguna actividad para producir bienes o servicios a cambio de una remuneración o beneficios.

Desocupados:

Todas las personas en edad de trabajar que no estaban ocupadas durante la semana de referencia*, que habían llevado a cabo actividades de búsqueda de un puesto de trabajo durante las últimas cuatro semanas y que estaban disponibles para trabajar en las próximas dos semanas.

Inactivos

Iniciadores: no han buscado empleo en las últimas cuatro semanas debido a que “iniciarán pronto” un trabajo y que pueden o no estar disponibles para trabajar en las dos semanas siguientes a la semana de referencia.

Inactivos Potencialmente Activos: aquellos Inactivos que buscaron empleo pero no estarían disponibles para trabajar, o que no buscaron pero estarían disponibles.

Inactivos Habituales: aquellos Inactivos que no buscaron empleo y tampoco estarían disponibles para trabajar.

(*) La **semana de referencia** corresponde al periodo de tiempo al cual se hace alusión cuando el encuestado responde. “ejemplo: en la semana que va del 26 de julio al 1 de agosto, ¿usted se encontraba trabajando?”

CONCEPTOS BÁSICOS (Trimestre Marzo Mayo 2021)

Población Total
(998.881 personas)

Población en Edad de Trabajar
(804.518 personas)

Menores de 15 años
(194.363 personas)

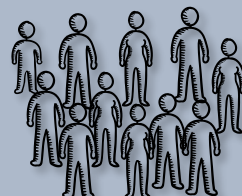
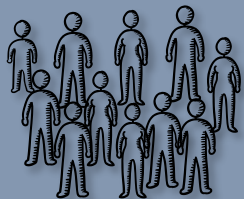
No se consideran en este estudio

Fuerza de Trabajo
(435.502 personas)

Inactivos
(369.016 personas)

Ocupados
(386.743 personas)

Desocupados
(48.759 personas)

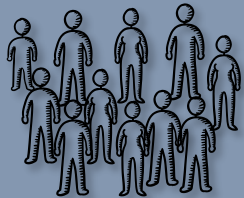


CONCEPTOS BÁSICOS (Trimestre Marzo Mayo 2021)

Población en Edad de Trabajar

Fuerza de Trabajo
Tasa de Participación **54,1%**

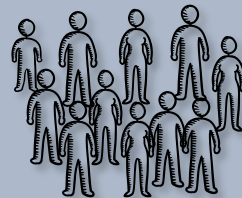
Ocupados
Tasa de Ocupación
48,1%



Desocupados
Tasa de Desocupación
11,2%



Inactivos



Tasa de Participación

$$\frac{\text{Fuerza de trabajo}}{\text{Población en Edad de Trabajar}} * 100$$

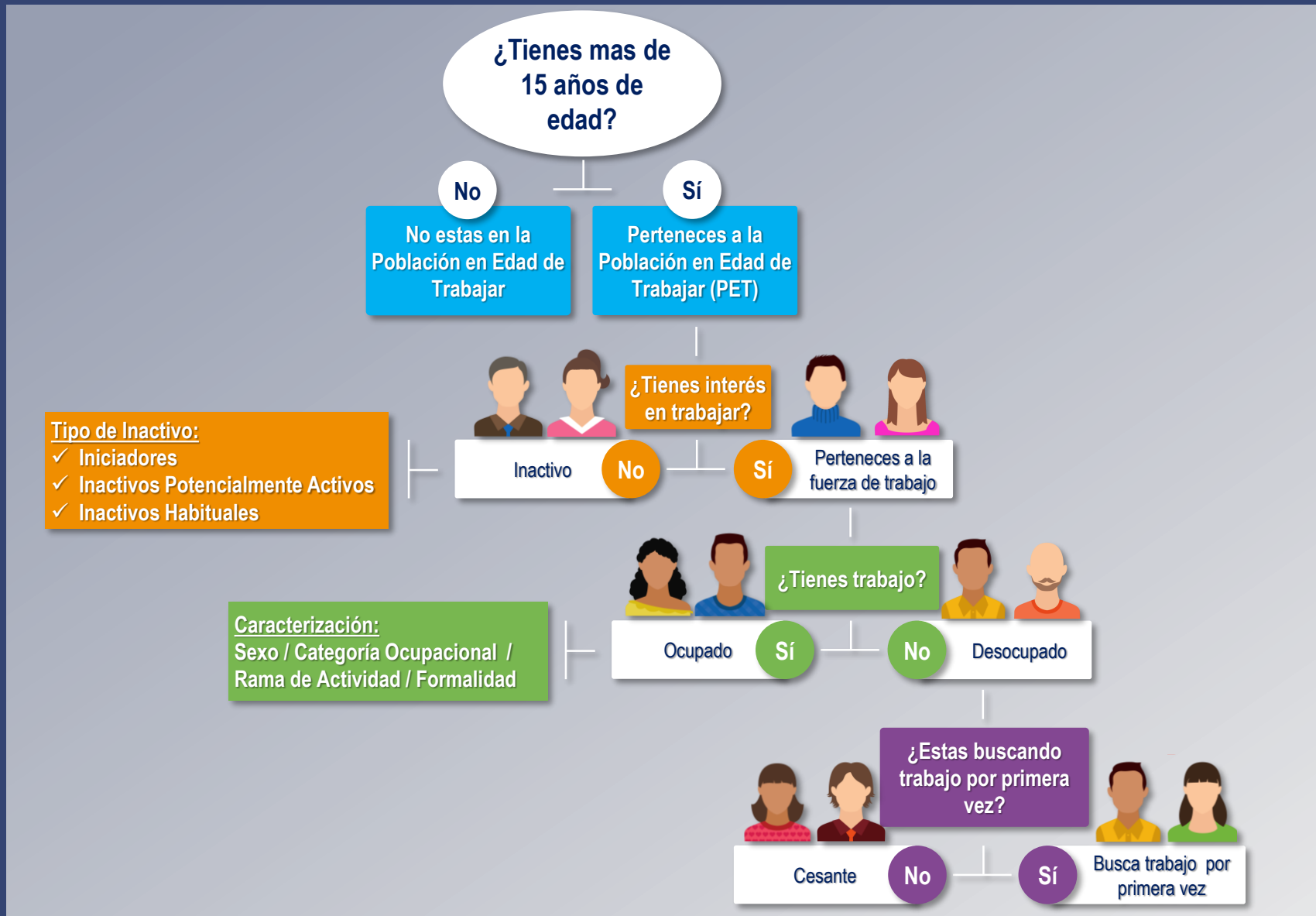
Tasa de Ocupación

$$\frac{\text{Ocupados}}{\text{Población en Edad de Trabajar}} * 100$$

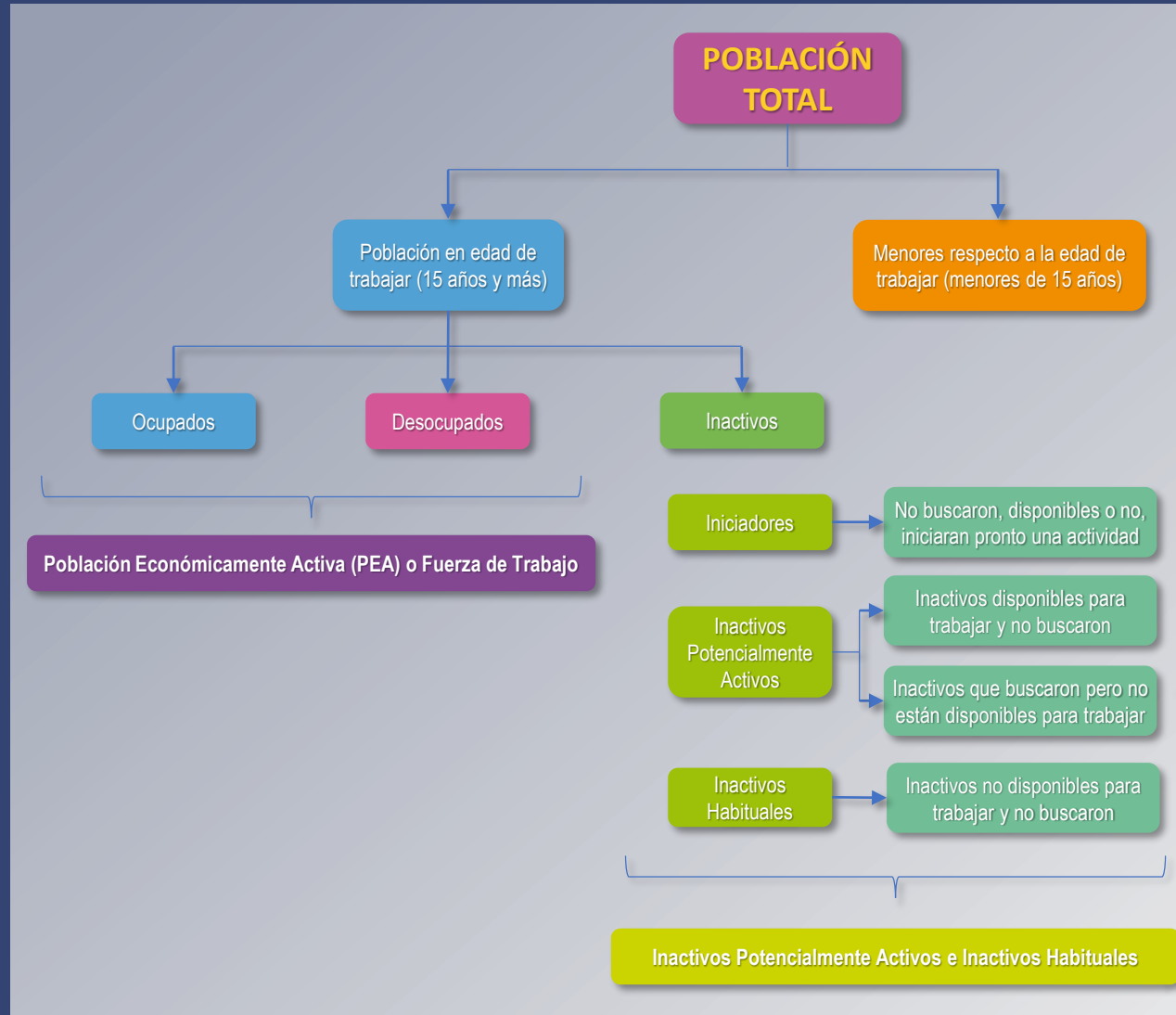
Tasa de Desocupación

$$\frac{\text{Desocupados}}{\text{Fuerza de Trabajo}} * 100$$

CONCEPTOS BÁSICOS



CONCEPTOS BÁSICOS



2b

Caracterización de la Ocupación

Caracterización de la Ocupación

Caracterización de los Ocupados

- ✓ **Sexo**
- ✓ Tramos de Edad
- ✓ Nivel Educacional
- ✓ Grupo Ocupacional
- ✓ **Categoría Ocupacional**
- ✓ Prestaciones Laborales
- ✓ Tipo de Contrato
- ✓ **Rama de Actividad**
- ✓ Horas de Trabajo
- ✓ Tamaño de empresa
- ✓ **Formalidad**



-
- ✓ Migraciones
 - ✓ Pueblos Originarios
 - ✓ Plataformas Digitales
 - ✓ Trabajadores Independientes y Seguridad Social



En estudio

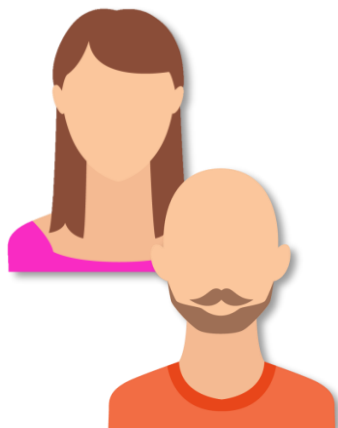


Indicadores Analíticos (Trimestre Marzo Mayo 2021)

Región de O'Higgins

Ocupados

Según Sexo



- ✓ Ambos Sexos 386.743
- ✓ Mujeres 147.379
- ✓ Hombres 239.364

Categoría Ocupacional

Total



- ✓ Empleadores 9.135
- ✓ Trabajador por cuenta propia 68.440
- ✓ **Asalariados sector privado 244.390**
- ✓ **Asalariados sector público 50.581**
- ✓ Personal de servicio doméstico 12.285
- ✓ Familiar no remunerado 1.913

Categoría Ocupacional

Según Sexo



	Hombres	Mujeres
✓ Empleadores	6.663	2.472
✓ Trabajador por cuenta propia	42.670	25.770
✓ Asalariados sector privado	163.963	80.427
✓ Asalariados sector público	24.087	26.494
✓ Personal de servicio doméstico	1.147	11.137
✓ Familiar no remunerado	834	1.079

Tasa de Empleo Asalariado

Según Sexo



- ✓ Ambos Sexos 76,3%
- ✓ Hombres 78,6%
- ✓ Mujeres 72,5%



Indicadores Analíticos (Trimestre Marzo Mayo 2021)

Región de O'Higgins

Rama de Actividad Total



✓ Comercio	68.467
✓ Silvoagropecuario	71.584
✓ Ind. manufactureras	47.910
✓ Enseñanza	31.036
✓ Administración pública	20.289
✓ Construcción	29.250
✓ Resto	118.208

Rama de Actividad Según Sexo



	Hombres	Mujeres
✓ Comercio	36.826	31.641
✓ Silvoagropecuario	54.287	17.297
✓ Ind. manufactureras	32.884	15.026
✓ Enseñanza	9.624	21.411
✓ Administración pública	11.482	8.807
✓ Construcción	27.865	1.385
✓ Resto	66.396	51.812

Formalidad Según Sexo



	Formales	Informales
✓ Ambos Sexos	288.341	98.402
✓ Hombres	179.656	59.708
✓ Mujeres	108.685	38.694

Tasa de Ocupación Informal

✓ Ambos Sexos	25,4%
✓ Hombres	24,9%
✓ Mujeres	26,3%

Tasa de ocupación informal excluyendo al sector agropecuario Según Sexo



✓ Ambos Sexos	26,4%
✓ Hombres	25,8%
✓ Mujeres	27,1%



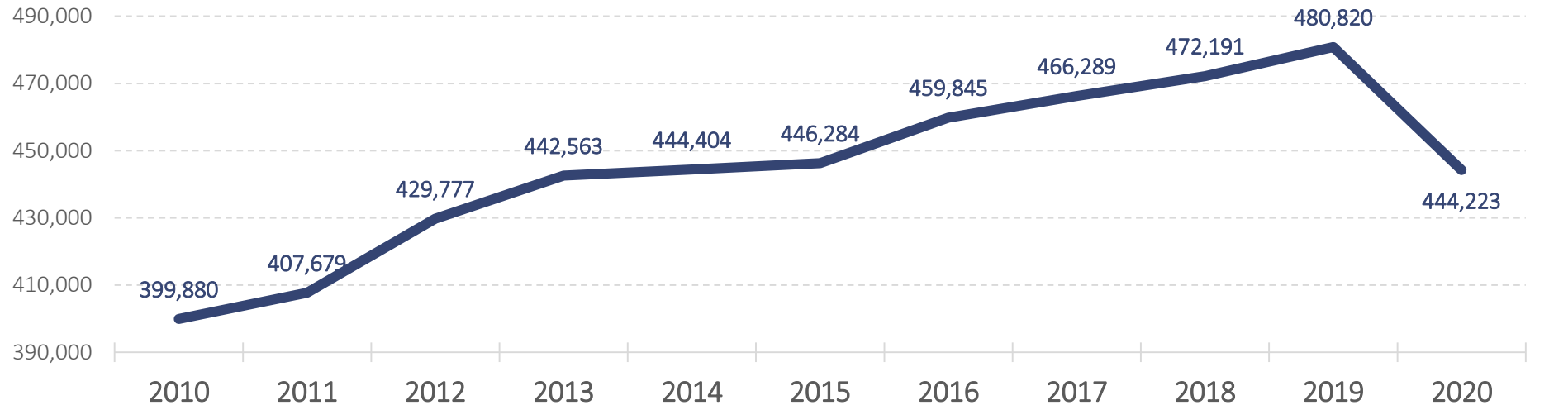
2c

Evolución de los principales indicadores

Evolución de los principales indicadores

Región de O'Higgins

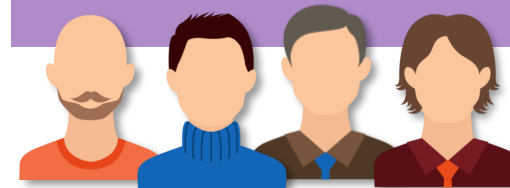
Fuerza de trabajo



Desde 2010 se observa un incremento continuo de la fuerza de trabajo hasta 2019

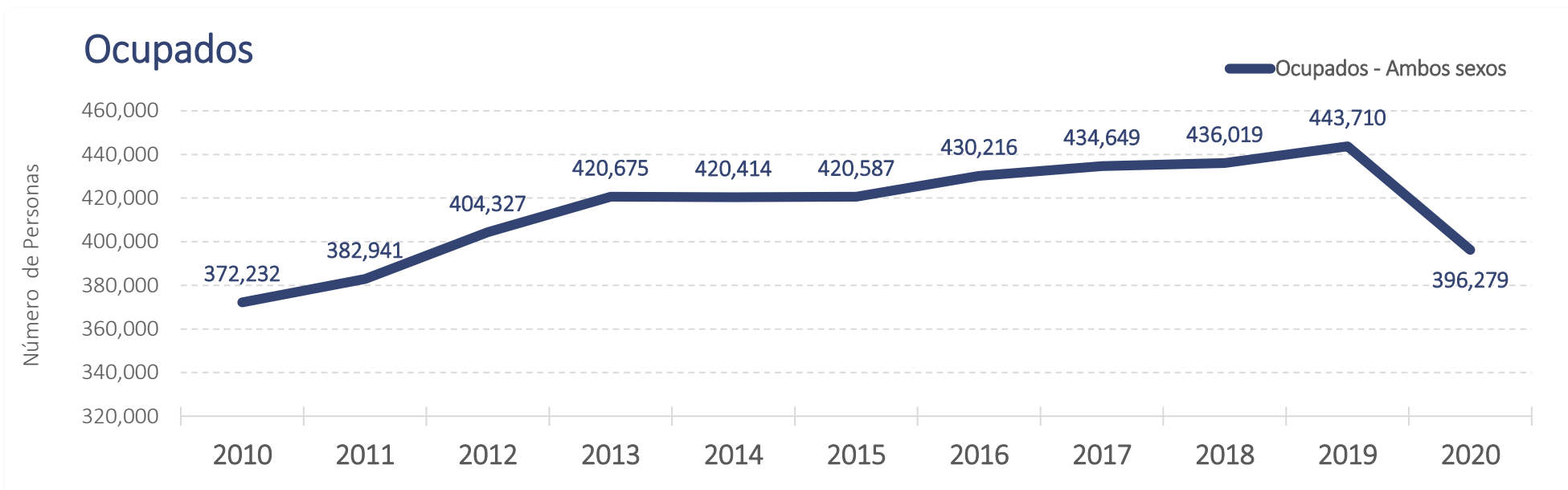
En el **2020** la fuerza de trabajo disminuyó **36.597** personas, un **7,6%**.

Fuerza de trabajo
Ocupados + Desocupados



Evolución de los principales indicadores

Región de O'Higgins



En 2013, 2014 y 2015 se observa un estancamiento en el crecimiento de los ocupados

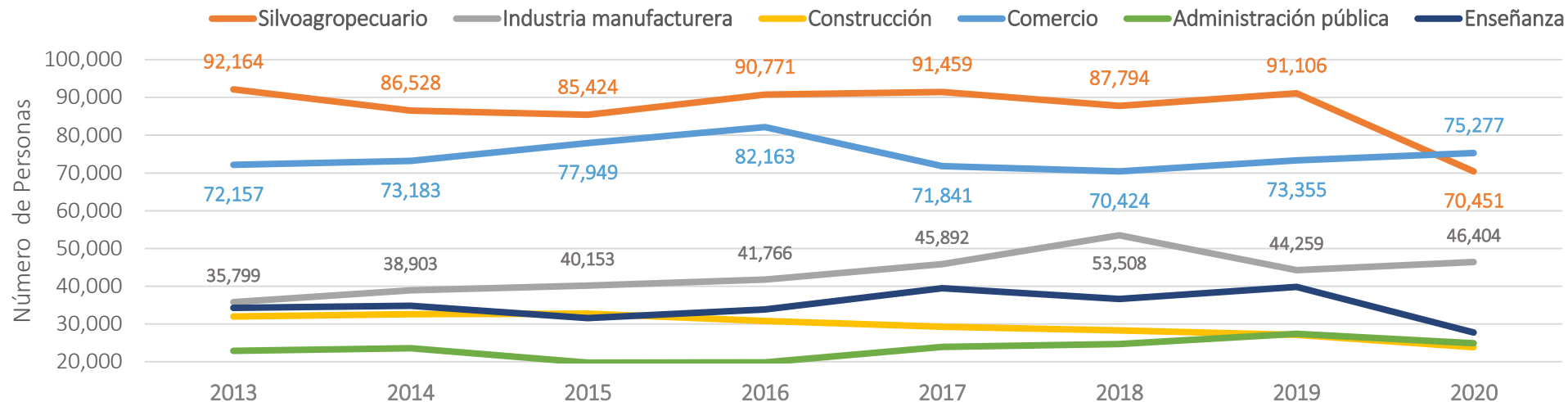
En el **2020** los ocupados disminuyeron **47.431** personas, un **10,7%**.



Evolución de los principales indicadores

Región de O'Higgins

Ocupados Según Rama de Actividad



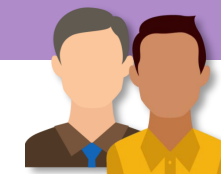
Silvoagropecuario, Comercio e Industria manufacturera representan los principales sectores en la región

El sector Silvoagropecuario disminuyó un 22,7% en 2020 (20.655 personas menos)

Comercio e Industria manufacturera mostraron incrementos en el número de ocupados en 2020

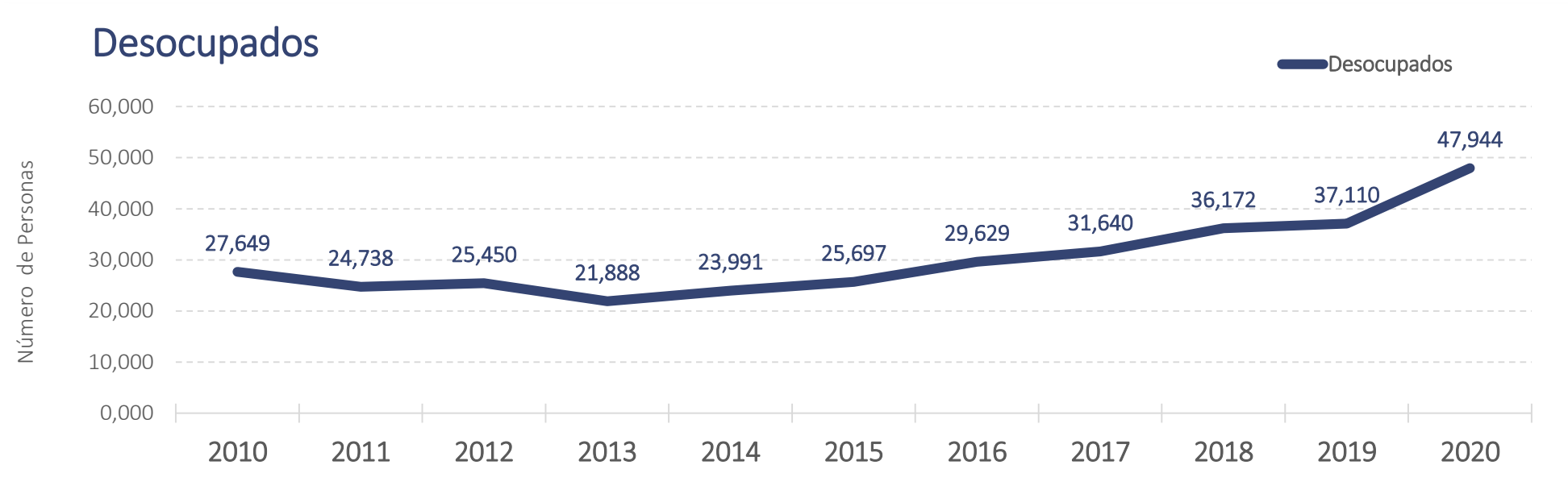
Ocupados

Todas las personas en edad de trabajar, que durante la semana de referencia dedicaron al menos una hora a alguna actividad para producir bienes o servicios a cambio de una remuneración o beneficios.



Evolución de los principales indicadores

Región de O'Higgins



En **2013**, se observa el menor número de desocupados con **21.888** personas, alcanzando una tasa de **4,9%**.

En el **2020** los desocupados aumentaron en **10.834** personas, (29,2% anual)

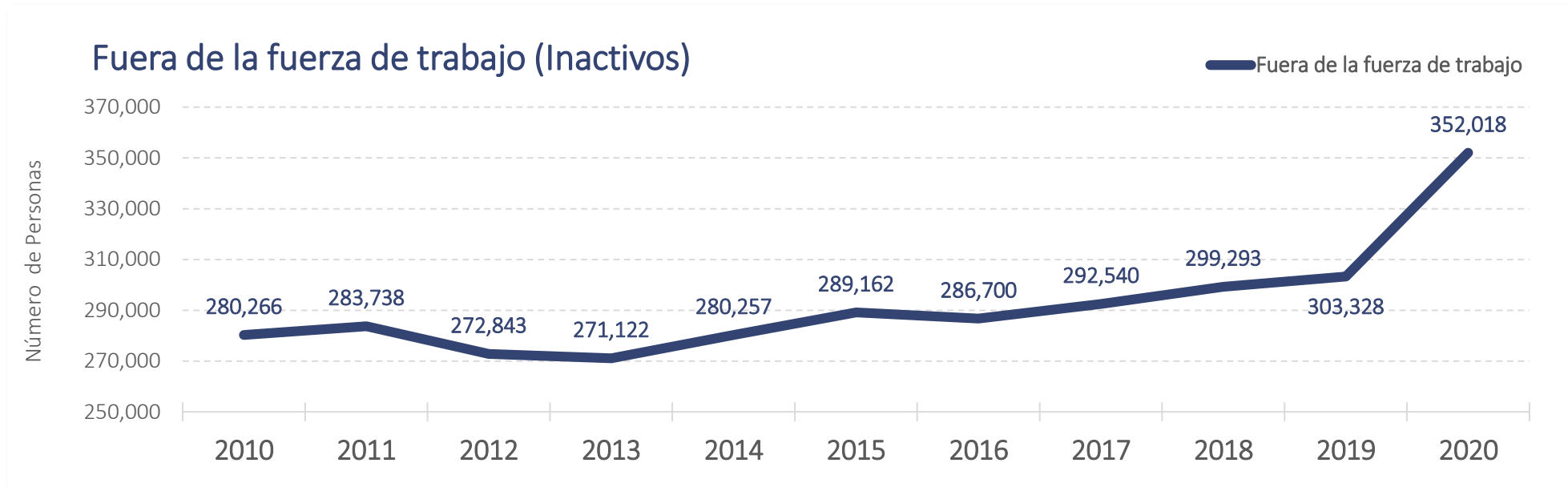
Desocupados

Todas las personas en edad de trabajar, que durante la semana de referencia dedicaron al menos una hora a alguna actividad para producir bienes o servicios a cambio de una remuneración o beneficios.



Evolución de los principales indicadores

Región de O'Higgins



En el **2020** las personas fuera de la fuerza de trabajo aumentaron **48.690** personas, un **16,1%** anual.

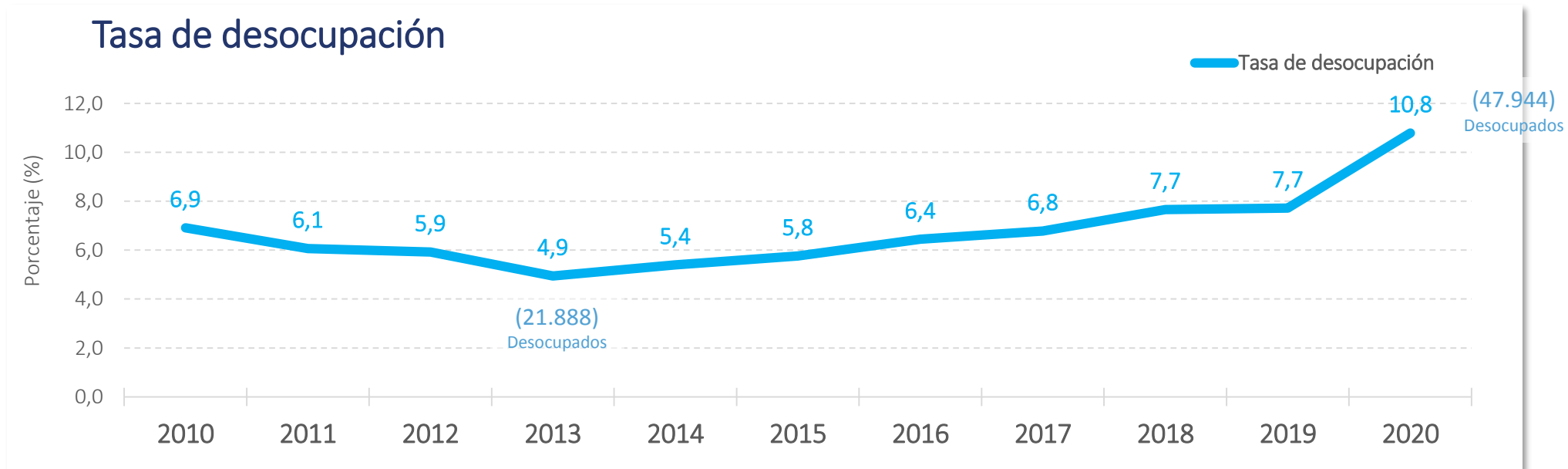
Fuera de la fuerza de trabajo (Inactivos)

Personas de 15 años o más que no tuvieron una ocupación y tampoco buscaron y/o estuvieron disponibles para trabajar en la ocupación



Evolución de los principales indicadores

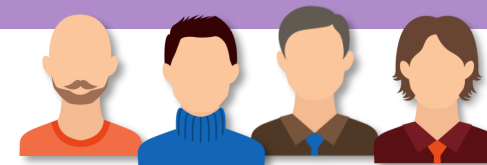
Región de O'Higgins



En el **2020** la tasa de desocupación mostro su mas alto valor, **10,8%**, superando los dos dígitos.

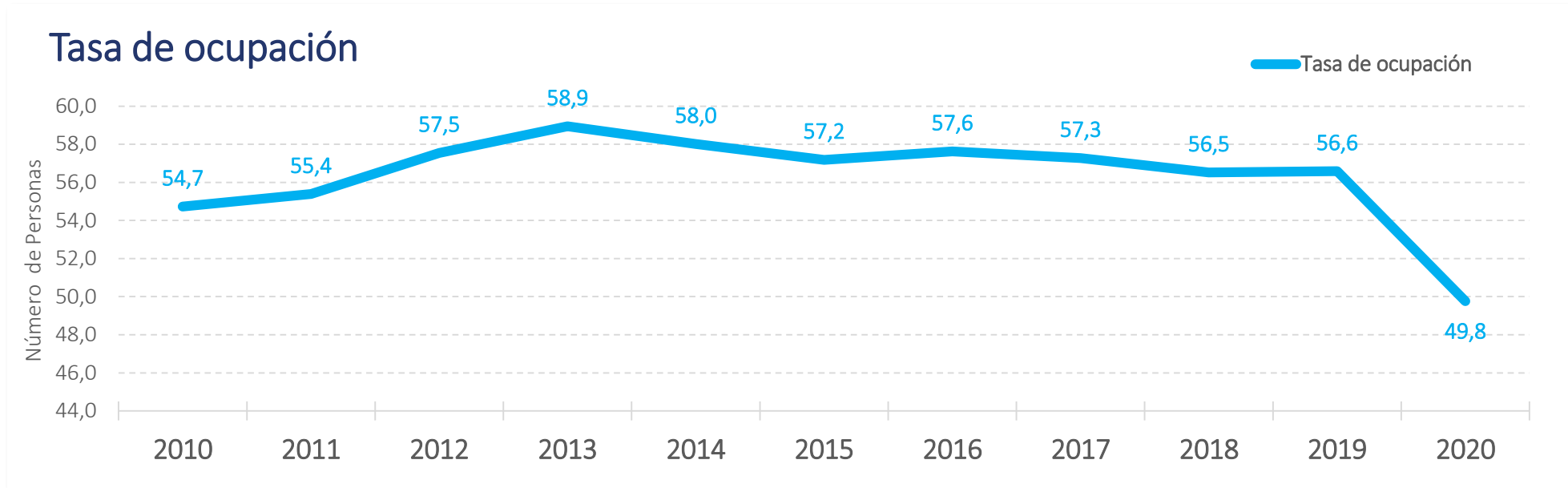
Tasa de Desocupación

$$\frac{\text{Desocupados}}{\text{Fuerza de Trabajo}} * 100$$



Evolución de los principales indicadores

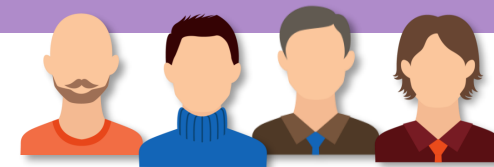
Región de O'Higgins



En el **2020** la tasa de ocupación mostró su mas bajo valor, **49,8%**.

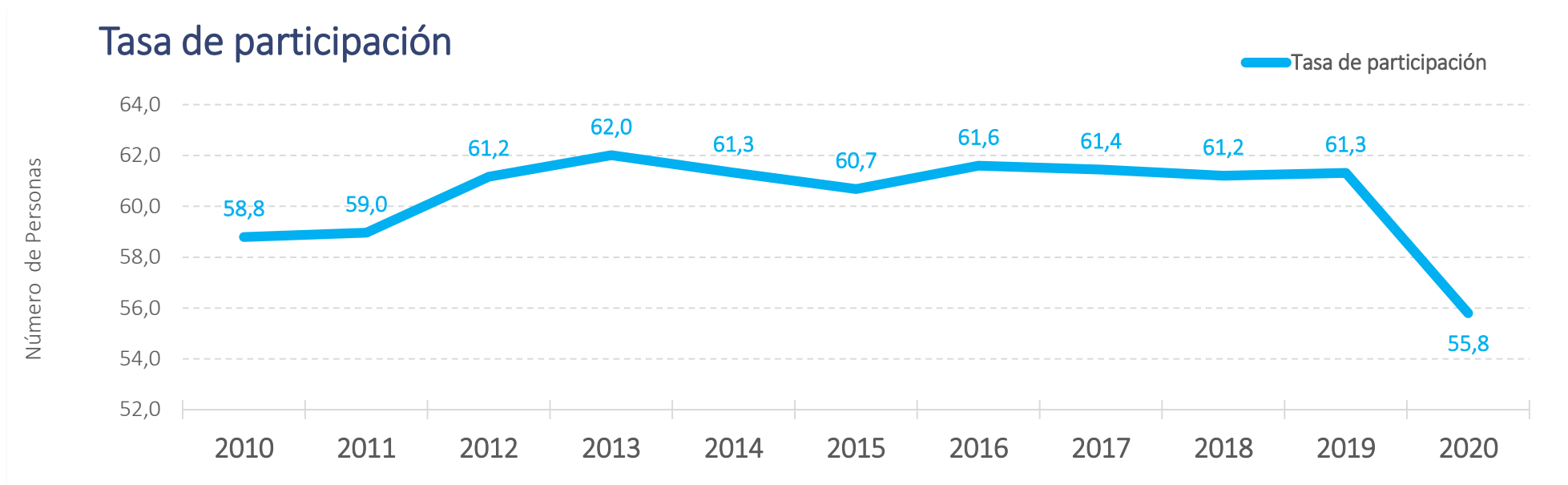
Tasa de Ocupación

$$\frac{\text{Ocupados}}{\text{Población en Edad de Trabajar}} * 100$$



Evolución de los principales indicadores

Región de O'Higgins



En el **2020** la tasa de participación mostró su valor mas bajo, **55,8%**.

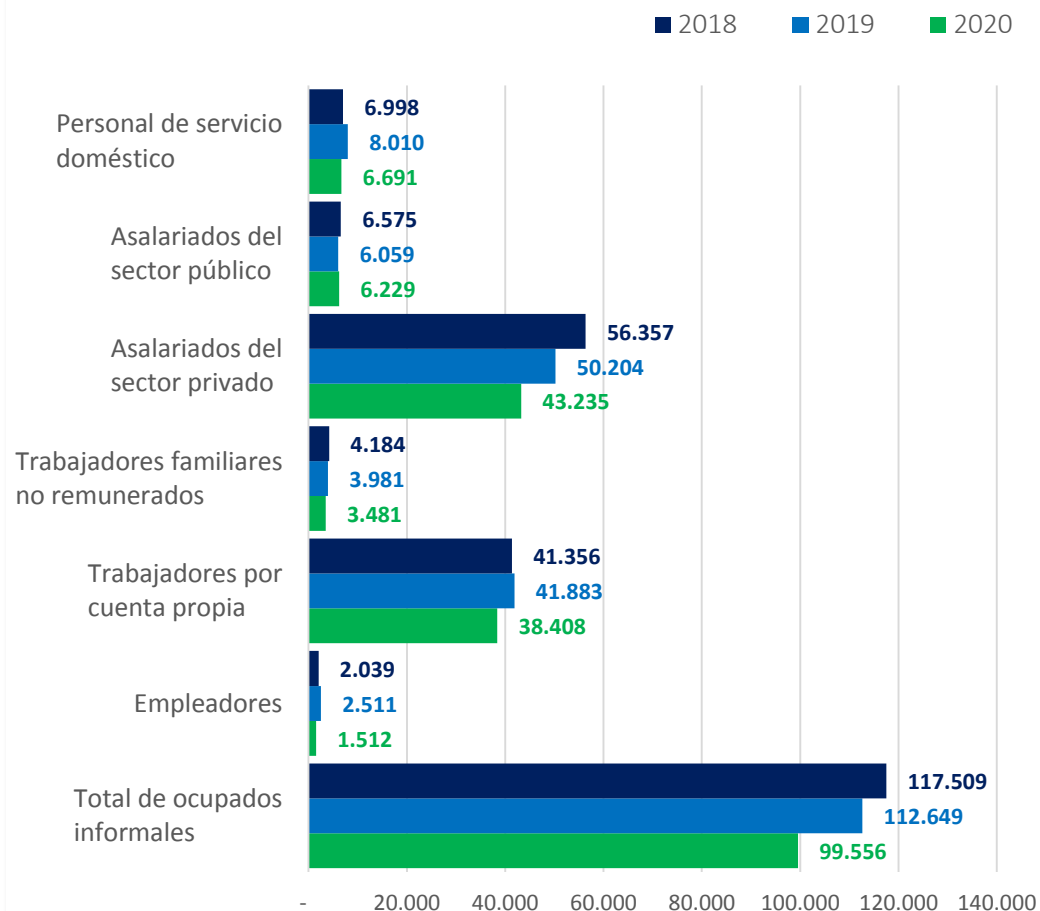
Tasa de Ocupación

$$\frac{\text{Fuerza de Trabajo}}{\text{Población en Edad de Trabajar}} * 100$$

Evolución de los principales indicadores

Región de O'Higgins

Ocupados Informales Según Categoría Ocupacional



En el **2020** los ocupados informales mostraron una disminución e 11,6%

Asalariados del sector **privado** representan la categoría ocupacional con mayor número de ocupados informales Ocupacional

Ocupados Informales

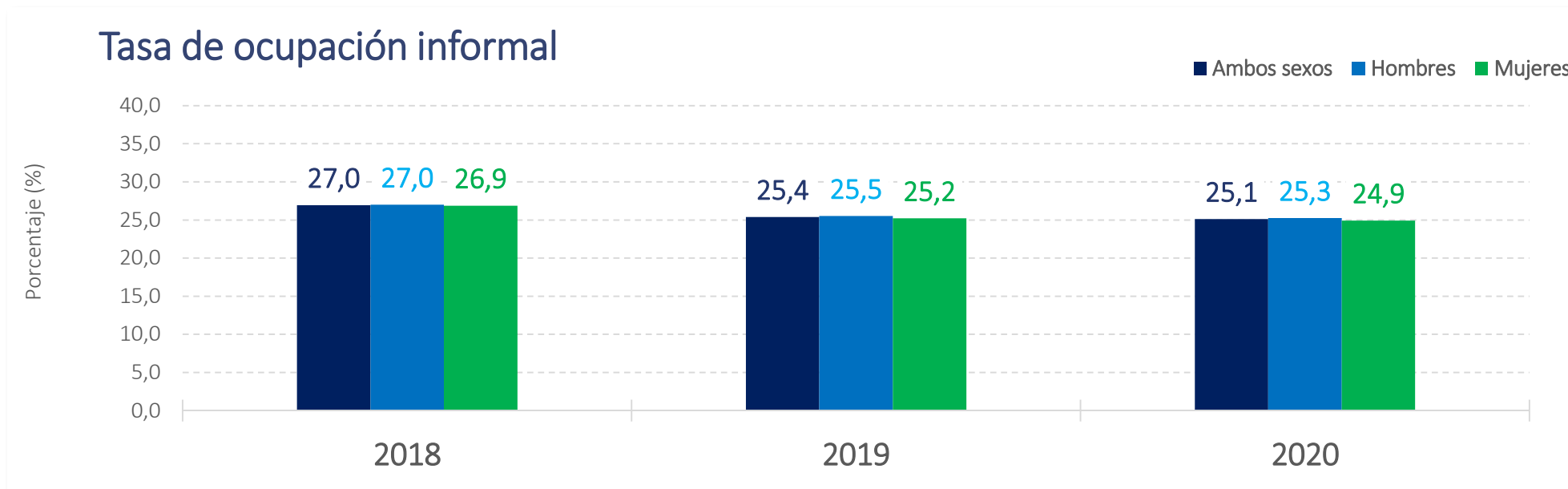
Por el lado de los dependientes, no cuentan con cotizaciones de salud (Isapre o Fonasa) y previsión social (AFP) por concepto de su vínculo laboral con un empleador.

Por el lado de los independientes, no cuentan con registro en el Servicio de Impuestos Internos (SII) y tampoco pueden ser clasificadas como cuasi sociedades, ya que no poseen una contabilidad completa o simplificada que les permita realizar una efectiva separación de sus gastos.



Evolución de los principales indicadores

Región de O'Higgins



Hombres y mujeres
disminuyeron su
tasa de ocupación
informal



Ocupados Informales

Por el lado de los dependientes, no cuentan con cotizaciones de salud (Isapre o Fonasa) y previsión social (AFP) por concepto de su vínculo laboral con un empleador.

Por el lado de los independientes, no cuentan con registro en el Servicio de Impuestos Internos (SII) y tampoco pueden ser clasificadas como cuasi sociedades, ya que no poseen una contabilidad completa o simplificada que les permita realizar una efectiva separación de sus gastos.

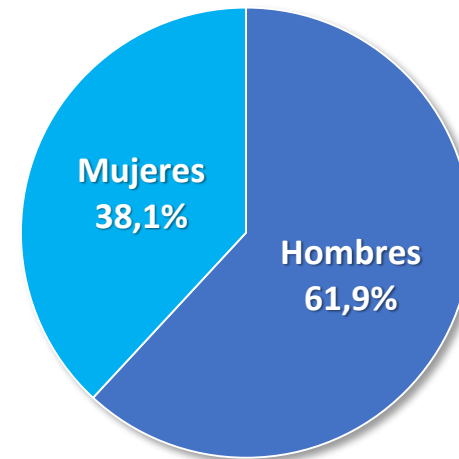
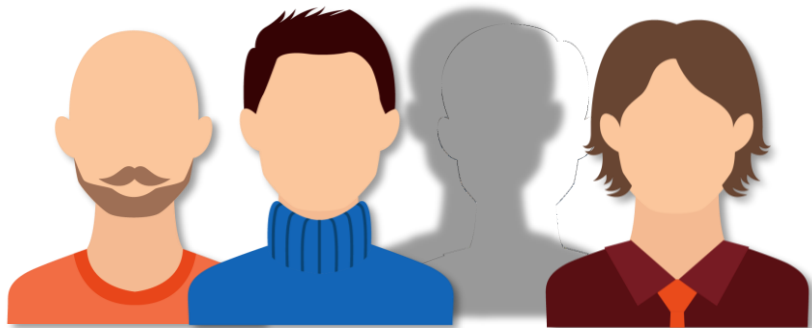
2c

Principales Conclusiones

Principales Conclusiones Caracterización de la Ocupación

Región de O'Higgins (Trimestre Marzo Mayo 2021)

- ✓ Los **Ocupados** en la región, anotaron 386.743 personas, de la cuales 147.379 representan mujeres y 239.364 hombres.



Principales Conclusiones Caracterización de la Ocupación

Región de O'Higgins (Trimestre Marzo Mayo 2021)

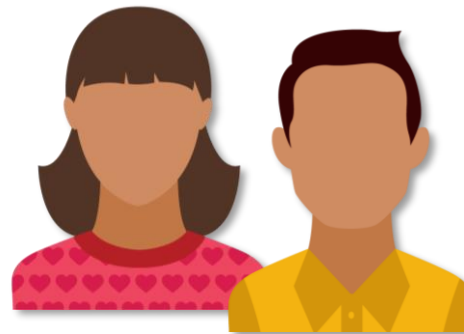
- ✓ La **Categoría Ocupacional** de mayor participación en el número de ocupados corresponde a Asalariados, con 294.971 ocupados.
- ✓ La tasa de Empleo Asalariado anotó un 76,3%.
- ✓ Según sexo, las mujeres ocupadas en Personal de servicio doméstico corresponden a 11.137 personas, mientras que en hombres representan 1.147 personas.



Principales Conclusiones Caracterización de la Ocupación

Región de O'Higgins (Trimestre Marzo Mayo 2021)

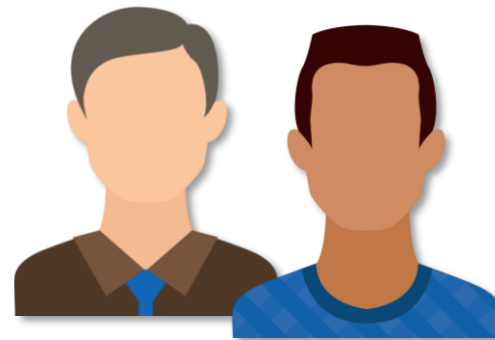
- ✓ Según **Rama de Actividad**, la mayor participación en el número de ocupados corresponde a Silvoagropecuario, Comercio e industria Manufacturera, con el 48,5% del total de los ocupados.
- ✓ Según sexo, las mujeres ocupadas destacan en la rama de actividad Enseñanza, con 21.411 mujeres ocupadas, mientras que hombres cuentan con solo 9.624 personas.



Principales Conclusiones Caracterización de la Ocupación

Región de O'Higgins (Trimestre Marzo Mayo 2021)

- ✓ Los **Ocupados Informales** se estimaron en 98.402 personas, representando el 25,4% del total de los ocupados.
- ✓ Según sexo, las mujeres anotaron una tasa de ocupación informal de 26,3% mientras que en hombres esta alcanzó los 24,9%.
- ✓ Tasa de ocupación informal que excluye al sector agropecuario, anotó un 26,4%.



Principales Conclusiones Evolución de los principales indicadores

Región de O'Higgins (Datos Anualizados)

- ✓ Los **Desocupados** en el 2020 alcanzaron las 47.944 personas, aumentando 29,2% anual (10.834 personas mas).
- ✓ En 2013, se observa el menor número de desocupados con 21.888 personas, alcanzando una tasa de 4,9%.
- ✓ La Tasa de Desocupación mostró un promedio de 6,4% entre el periodo 2010 a 2019, mientras que en 2021 anotó 10,8%.

Principales Conclusiones Evolución de los principales indicadores

Región de O'Higgins (Datos Anualizados)

- ✓ Los **Ocupados** en el 2020 alcanzaron los 396.279 personas, quienes disminuyeron 47.431 personas, anotando variación negativa de 10,7%.
- ✓ El número de Ocupados de 2020 se asemeja al valor que se observó 2011.
- ✓ Según Rama de Actividad, Silvoagropecuario y Enseñanza mostraron las principales disminuciones en 2020 (-22,7% y 30,4% respectivamente)
- ✓ En el 2020 la Tasa de Ocupación mostró su valor mas bajo, anotando un 49,8%.
- ✓ La Tasa de Ocupación mostró un promedio de 57% entre el periodo 2010 y 2019, mientras que en 2021 anotó 49,8%.

Principales Conclusiones Evolución de los principales indicadores

Región de O'Higgins (Datos Anualizados)

- ✓ Los **Fuerza de Trabajo** en el 2020 alcanzaron los 444.223 personas, disminuyendo 36.597 personas respecto de 2019, anotando variación negativa de 7,6%.
- ✓ La Fuerza de Trabajo de 2020 se asemeja al valor que se observó 2014.
- ✓ En el 2020 la Tasa de Participación mostró su valor mas bajo, anotando un 55,8%.
- ✓ La Tasa de Participación mostró un promedio de 61% entre el periodo 2010 y 2019, mientras que en 2021 anotó 55,8%.

Principales Conclusiones Evolución de los principales indicadores

Región de O'Higgins (Datos Anualizados)

- ✓ Los **Ocupado Informales** en el 2020 alcanzaron los 99.556 personas, disminuyendo 13.093 personas respecto de 2019, anotando variación negativa de 11,6%.
- ✓ Los Ocupados Informales según categoría ocupacional se concentraron en 2020 en Asalariados privados y trabajadores por cuenta propia.
- ✓ En el 2020, el 17,2% de los asalariados privados son Ocupados Informales, mientras que el 62,8% de los Trabajadores por Cuenta Propia corresponden a Ocupado Informales.
- ✓ En el 2020 la Tasa de Ocupación Informal mostró su valor mas bajo, anotando un 25,1%.



Consultas / Dudas / Recomendaciones



Comité Estadístico Regional
Región del Libertador General Bernardo O'Higgins



regiones.ine.cl/ohiggins/



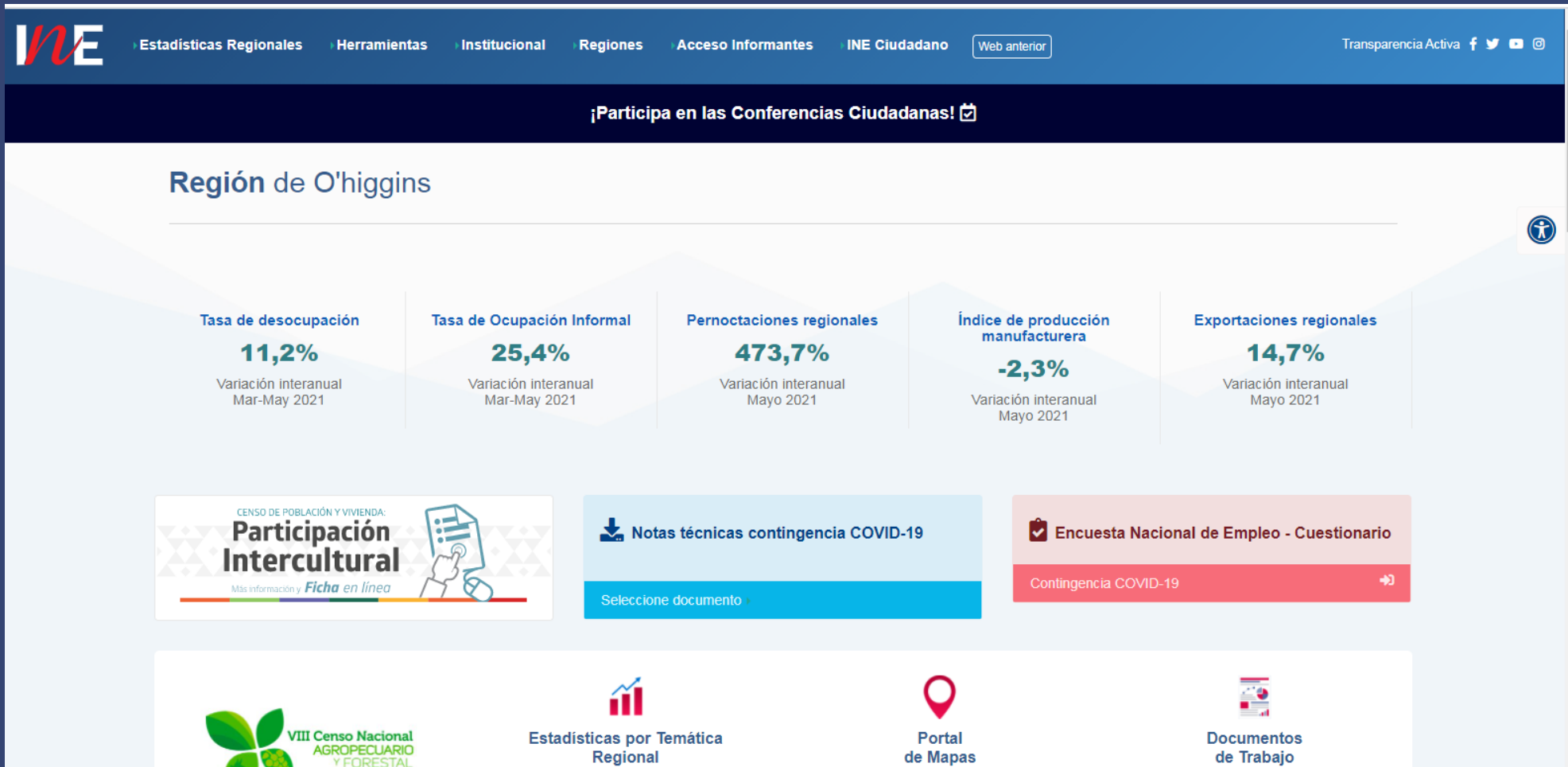
3.

Nueva Web Regional



ine.gob.cl





INE Estadísticas Regionales Herramientas Institucional Regiones Acceso Informantes INE Ciudadano Web anterior Transparencia Activa f t y i

¡Participa en las Conferencias Ciudadanas! 📅

Región de O'higgins

Indicador	Valor	Variación interanual
Tasa de desocupación	11,2%	Mar-May 2021
Tasa de Ocupación Informal	25,4%	Mar-May 2021
Pernoctaciones regionales	473,7%	Mayo 2021
Índice de producción manufacturera	-2,3%	Mayo 2021
Exportaciones regionales	14,7%	Mayo 2021

Participación Intercultural
CENSO DE POBLACIÓN Y VIVIENDA: Más información y *Ficha en línea*

Notas técnicas contingencia COVID-19
Seleccione documento

Encuesta Nacional de Empleo - Cuestionario
Contingencia COVID-19

VIII Censo Nacional AGROPECUARIO Y FORESTAL

Estadísticas por Temática Regional

Portal de Mapas

Documentos de Trabajo