



COMISIÓN ESTADÍSTICA REGIONAL (CER)

INSTITUTO NACIONAL DE ESTADÍSTICAS
REGIÓN DE VALPARAÍSO

25-09-2025



Instituto Nacional de
Estadísticas • Chile

Contenidos

1. Plan de trabajo CER
2. Proyectos INE 2025
3. Cifras regionales
 - 3.1 ESI
 - 3.2 ENE
 - 3.3 Censo



Plan de trabajo CER



Sesiones CER



Actividades de Difusión:



Julio - Septiembre

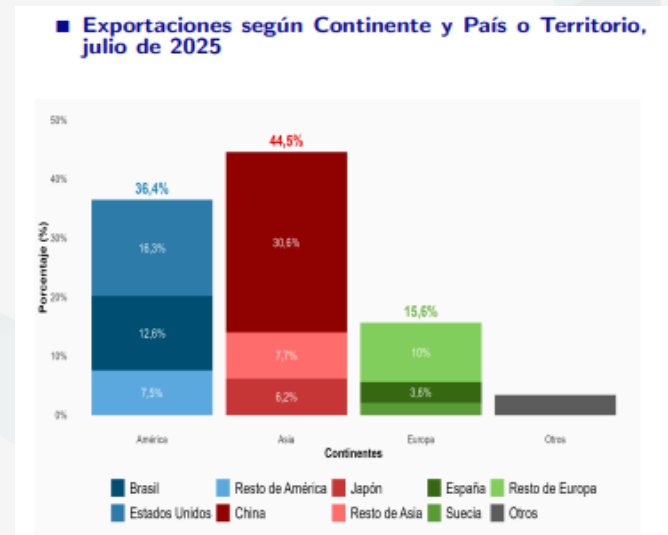
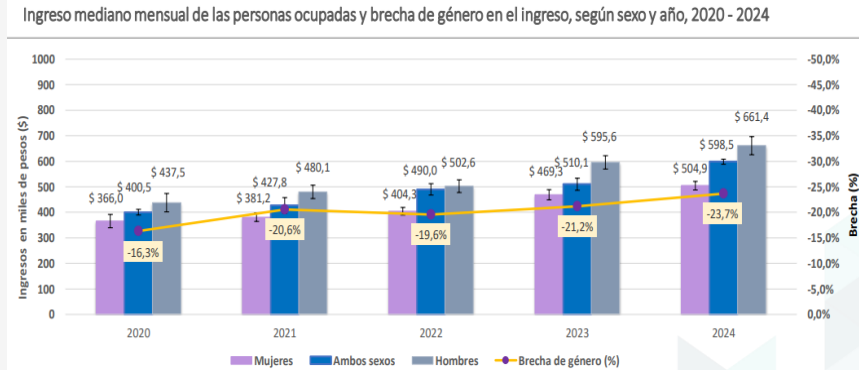
Exposiciones sobre Censo de Población y Vivienda

- Universidad de Viña del Mar
- Provincia de Quillota
- Comunas de Papudo y Catemu
- Fundación para la Superación de la Pobreza

Productos Estadísticos:

Julio - Septiembre

- **Encuesta Suplementaria de Ingresos (2024).**
- **Actualización Boletín Exportaciones Regionales (julio-2025).**
- **Actualización Boletín Energía (Distribución Eléctrica).**



Encuesta de detección de necesidades de información estadística regional 2025

OBJETIVO



Realizar un diagnóstico de la necesidad de información estadística regional.

OBJETIVOS ESPECÍFICOS



- Satisfacción de los usuarios sobre los productos estadísticos regionales.
- Levantamiento de instituciones que generan estadísticas regionales.

PÚBLICO OBJETIVO



- Instituciones sector público y privado
- Academia
- Asociaciones
- Usuarios frecuentes

2.

Proyectos INE 2025

Cronograma Censo de Población y Vivienda 2024



27 marzo 2025

Personas, hogares y viviendas censadas a nivel nacional, regional y comunal, con datos desagregados por sexo y edad



30 abril 2025

Población inmigrante internacional, migración interna y fecundidad.



30 mayo 2025

Características de viviendas como materialidad y acceso a servicios básicos (agua, electricidad y servicios higiénicos).



30 junio 2025

Características de la población tales como pertenencia a pueblos originarios, población afrodescendiente, población con discapacidad, género, religión o credo, nivel educativo, etc.



Segundo semestre 2025

Base de datos y la cartografía censal, con información innominada e indeterminada.



Enero 2026

Estimación de población que reside en el país y actualización de las proyecciones de población para los próximos años, con cifras desagregadas a nivel nacional, por sexo y por edad.

Encuesta Nacional Urbana de Seguridad Ciudadana



Objetivo

Conocer la cantidad de personas y hogares que han sido víctima de delitos, así como la percepción de inseguridad en la población.

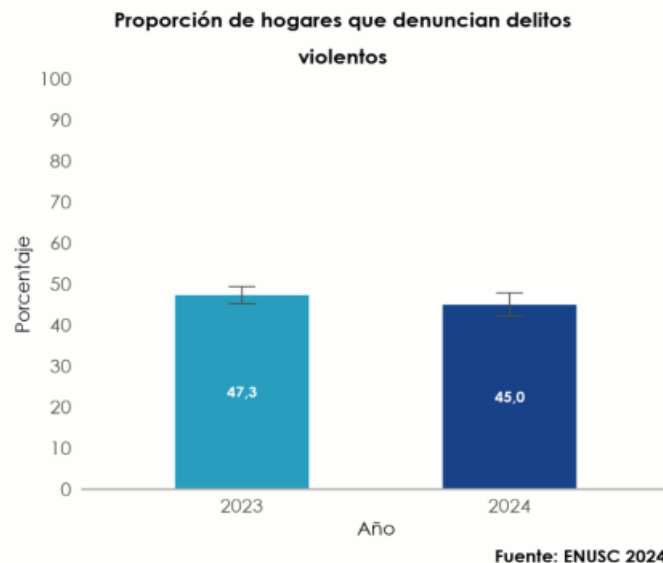
¿A quiénes va dirigida?

A todas las personas de 15 años o más que tengan residencia habitual en la vivienda particular seleccionada.

Levantamiento:

julio a diciembre 2025.

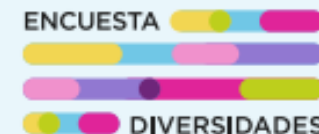
Denuncia por delitos violentos 2023* - 2024



Durante 2024 los hogares victimizados por delitos violentos que denunciaron su victimización fueron 45,0%, sin variación estadísticamente significativa con relación a 2023

* Para los contrastes de hipótesis interanuales con la versión 2023 se calculan estimaciones con factores de expansión recalculados con nueva calibración, por lo que el dato puede diferir en comparación a los resultados publicados de ENUSC 2023

Encuesta Diversidades



Encuesta WEB 2025

Objetivo: Explorar características personales y experiencias de la poblaciones de las diversidades sexuales y de género.

Dirigida: A la población de la diversidad sexual y de género residente en Chile, desde los 14 años.

Modalidad: Autoaplicada con participación voluntaria No probabilística.

Encuesta Nacional Agropecuaria



Objetivo

Optimizar el levantamiento de información estadística del sector agropecuario.

Primera etapa: Superficie sembrada o plantada (cultivos, hortalizas) y existencias ganaderas.

Segunda etapa: Producción y rendimiento.

¿A quiénes va dirigida?

Productoras/es o personas a cargo de unidades productivas agropecuarias.

Levantamiento:

Permanente (unificación de instrumento).

Cifras Regionales

3.1 Encuesta Suplementaria de Ingresos (ESI) 2024

ENCUESTA SUPLEMENTARIA DE INGRESOS (ESI): RESUMEN METODOLÓGICO

Región de Valparaíso

2024

Encuesta

Módulo complementario de la ENE, se recolecta cada año.

Objetivo

Caracterizar los ingresos del trabajo.

Ingresos

Ingresos netos que perciben las personas por el trabajo.

Anual

Única encuesta que recolecta esta información anual.

Serie

Serie comparable desde el año 2010.

Representatividad

Representativa a nivel nacional y regional.

ENCUESTA SUPLEMENTARIA DE INGRESOS (ESI): INGRESO MEDIO¹ MENSUAL

Región de Valparaíso

2023-2024

Ingreso Medio	Año 2023	Año 2024
Ambos sexos	\$722.644	\$771.718
Hombre	\$820.845	\$877.067
Mujer	\$601.289	\$633.336

Brecha de Género*

27,8%

¹ Suma de los ingresos de la actividad principal del total de personas ocupadas, dividido por el total de individuos que perciben esos ingresos.

* Diferencia estadísticamente significativa con un 95% de nivel de confianza.

ENCUESTA SUPLEMENTARIA DE INGRESOS (ESI): INGRESO MEDIANO² MENSUAL

Región de Valparaíso

2023-2024

Ingreso Mediano	Año 2023	Año 2024
Ambos sexos	\$510.109	\$598.504
Hombre	\$595.559	\$661.370
Mujer	\$469.340	\$504.875

Brecha de Género

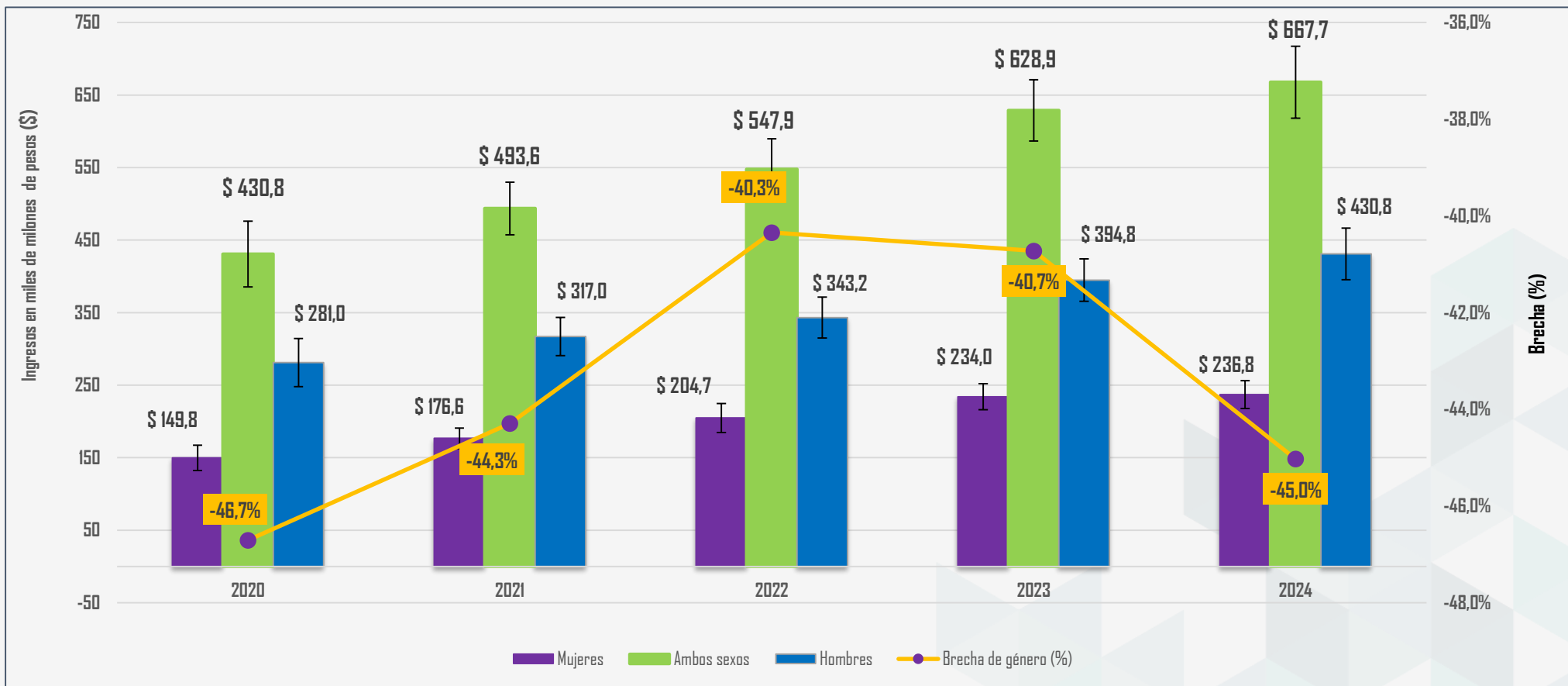
23,7%

² Corresponde al ingreso de la persona situada en la posición central del conjunto de la población , una vez ordenados los ingresos de menor a mayor.

ENCUESTA SUPLEMENTARIA DE INGRESOS (ESI): MASA MONETARIA Y BRECHA

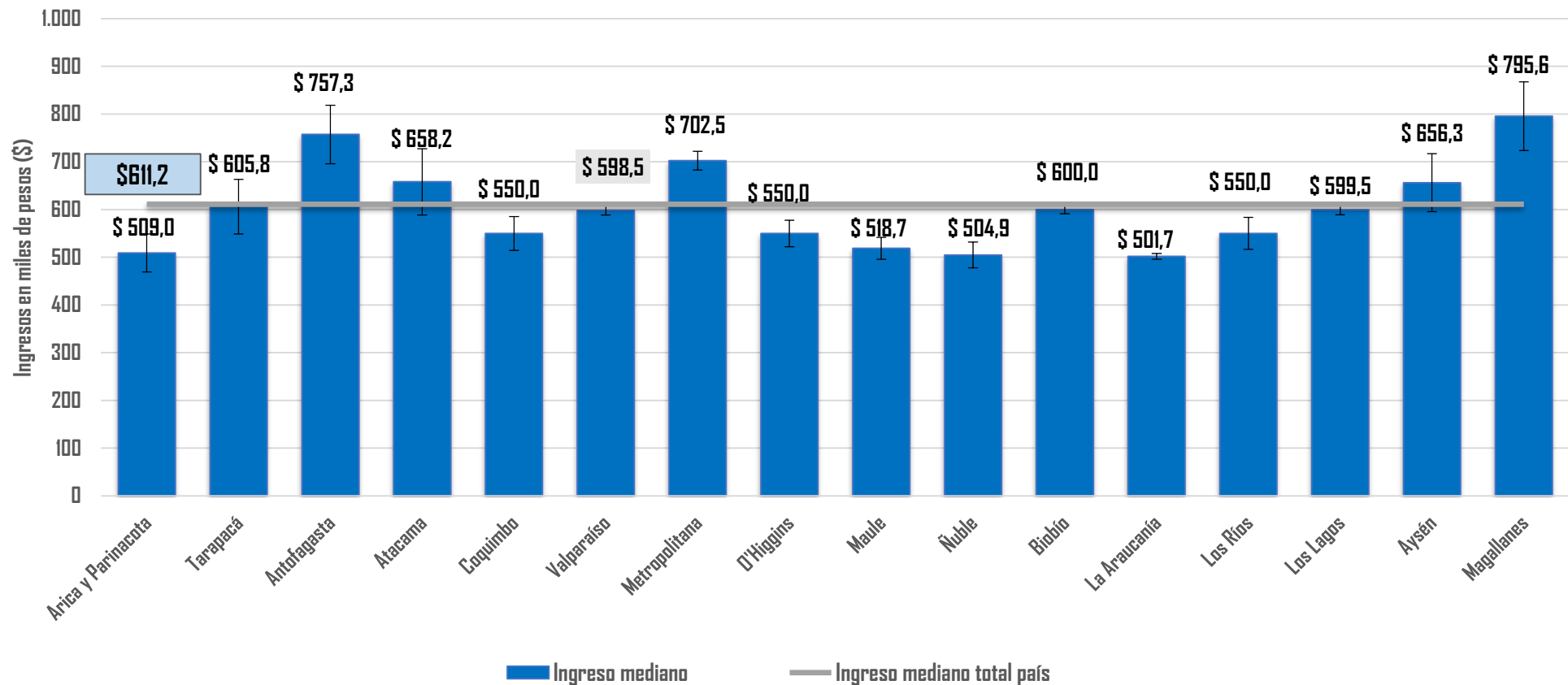
Región de Valparaíso

2020-2024



Nota: las barras negras muestran el intervalo de confianza de los ingresos estimados, calculados al 95% de confianza.

ESI: INGRESO MEDIANO SEGÚN REGIÓN 2024



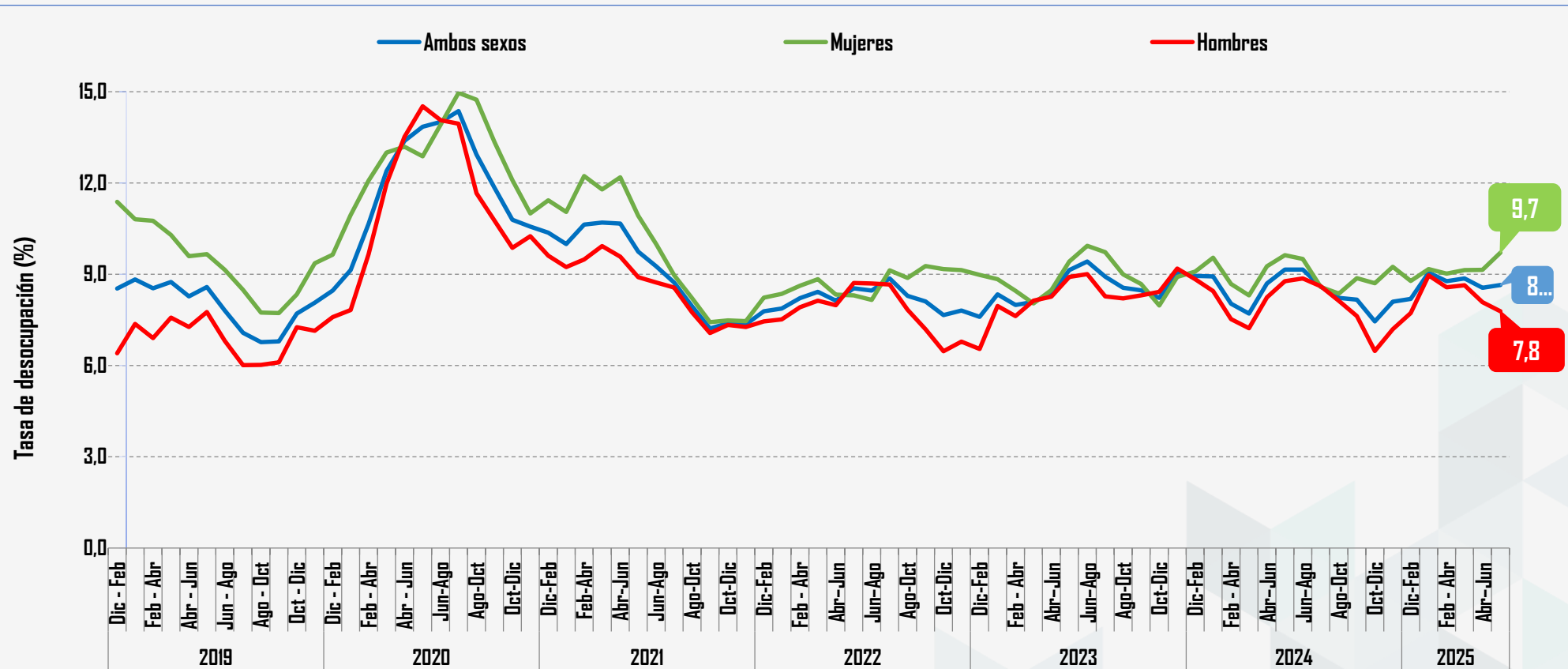
Nota: las barras negras muestran el intervalo de confianza de los ingresos estimados, calculados al 95% de confianza.

Cifras Regionales

3.2 Encuesta Nacional de Empleo (ENE) trimestre MJJ-2025

ENCUESTA NACIONAL DE EMPLEO (ENE): TASA DE DESOCUPACIÓN

Región de Valparaíso



ENCUESTA NACIONAL DE EMPLEO (ENE): PRINCIPALES INDICADORES

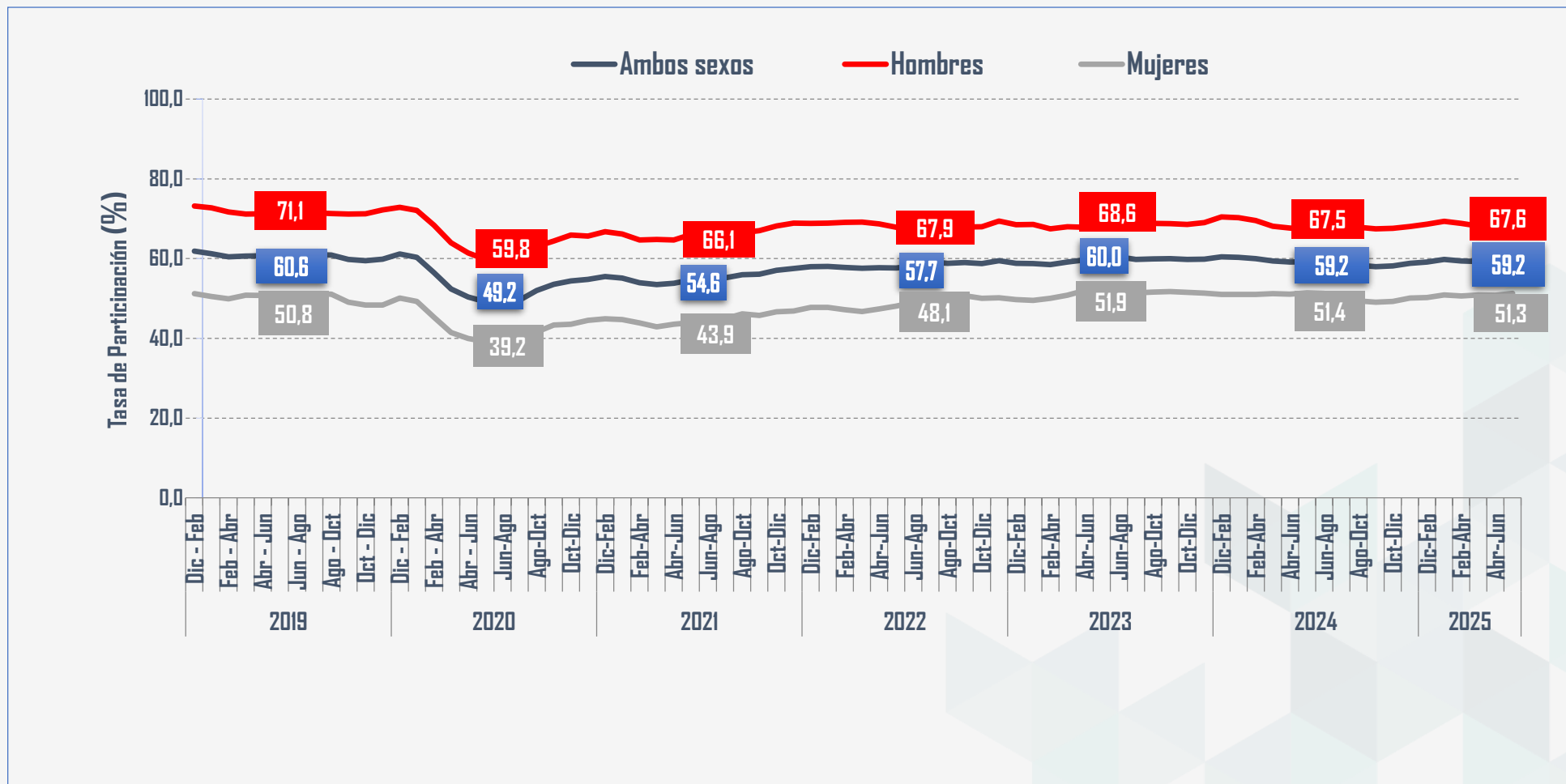
Región de Valparaíso

Trimestre Mayo-Julio 2025



ENCUESTA NACIONAL DE EMPLEO (ENE): TASA DE PARTICIPACIÓN

Región de Valparaíso



ENCUESTA NACIONAL DE EMPLEO (ENE): ACTIVIDADES ECONÓMICAS

Región de Valparaíso

Trimestre Mayo-Julio 2025

Mujeres



Comercio
21,1%



Enseñanza
15,7%



Salud
12,1%

Hombres



Comercio
17,2%



Construcción
13,5%

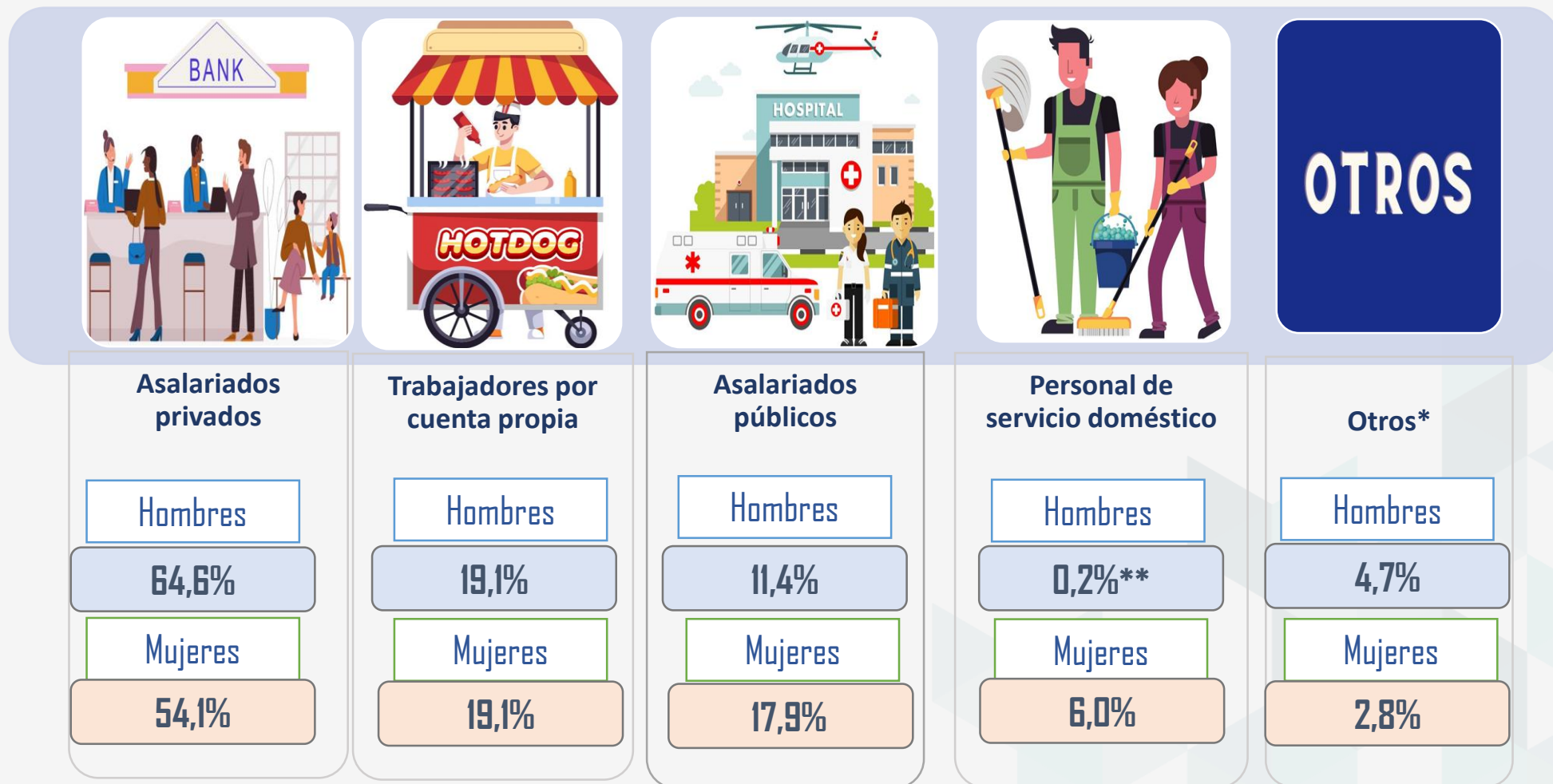


Transporte
11,3%

ENE: PARTICIPACION CATEGORÍA DE LA OCUPACIÓN

Región de Valparaíso

Trimestre Mayo-Julio 2025



Fuente: Encuesta Nacional de Empleo (ENE), INE.

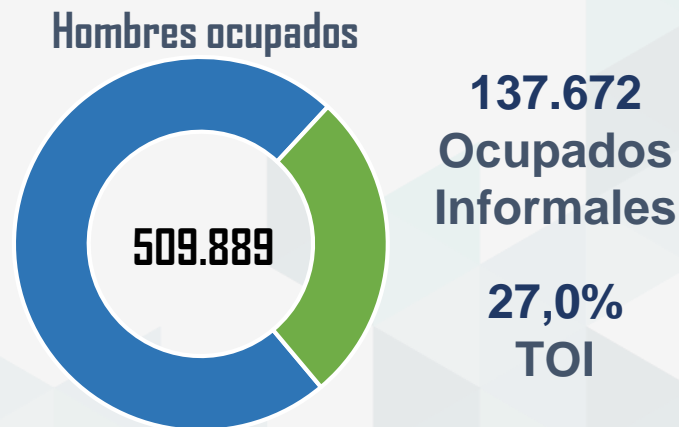
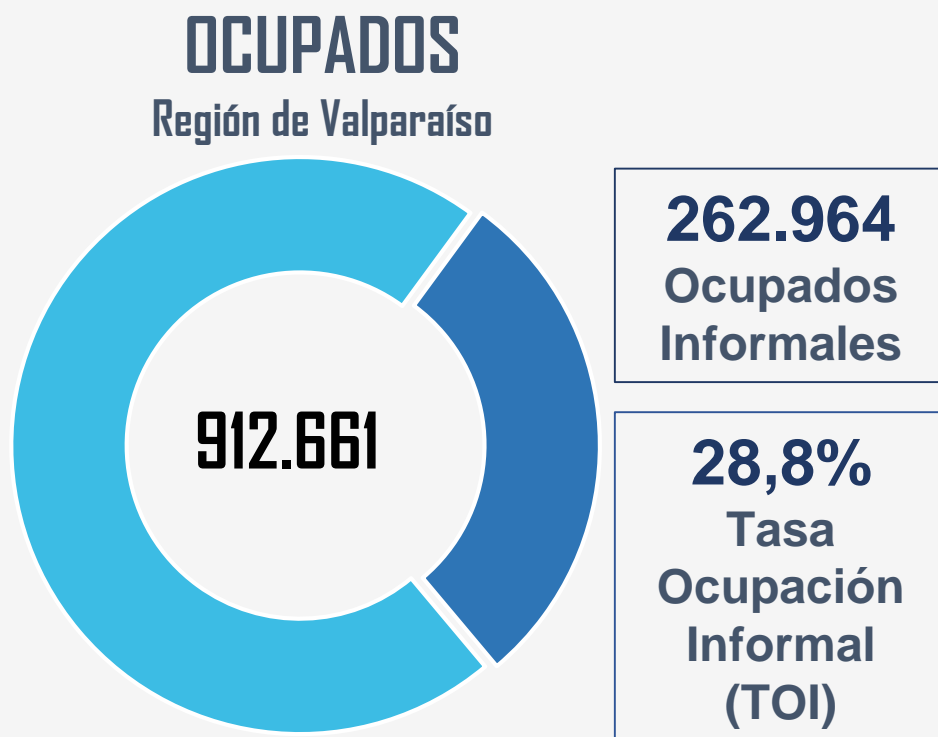
*: Incluye a Empleadores y Familiar no remunerado.

** : Estimación no fiable.

ENCUESTA NACIONAL DE EMPLEO (ENE): OCUPACIÓN INFORMAL

Región de Valparaíso

Trimestre Mayo-Julio 2025



Ocupados Informales: Dependientes que no cuentan con cotización de salud y previsión social, por concepto de su vínculo laboral con un empleador. Para empleador y trabajadores por cuenta propia, se estima que posee ocupación informal, si la empresa, negocio o actividad que desarrollan, pertenece al sector informal.

ENE: INDICADORES COMPLEMENTARIOS

Región de Valparaíso

Trimestre Mayo-Julio 2025



Ocupados a Tiempo
Parcial Voluntario (TPV)

TPV
149.117
70,5%

Ocupados a
Tiempo Parcial

OTP
211.653
23,2%

Ocupados a Tiempo
Parcial
Involuntarios (TPI)

TPI
62.536
29,5%

ENE: INDICADORES COMPLEMENTARIOS

Región de Valparaíso

Trimestre Mayo-Julio 2025

Ocupados a Tiempo Parcial Voluntario (TPV)

MUJERES

92.394

62,0%

HOMBRES

56.723

38,0%



Ocupados a Tiempo Parcial Involuntario (TPI)

MUJERES

34.097

54,5%

HOMBRES

28.439

45,5%

Ocupados a Tiempo Parcial
211.653

ENCUESTA NACIONAL DE EMPLEO (ENE): RAZONES DE INACTIVIDAD

Región de Valparaíso

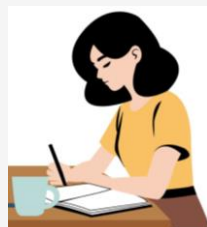
Trimestre Mayo-Julio 2025

MUJERES



26,1%

Razones familiares permanentes



21,2%

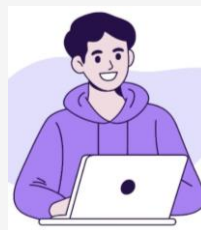
Por razones de estudio



17,2%

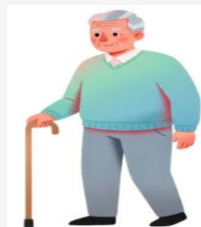
Razones de pensión o montepiado

HOMBRES



34,7 %

Razones de estudio



22,8%

Razones de jubilación



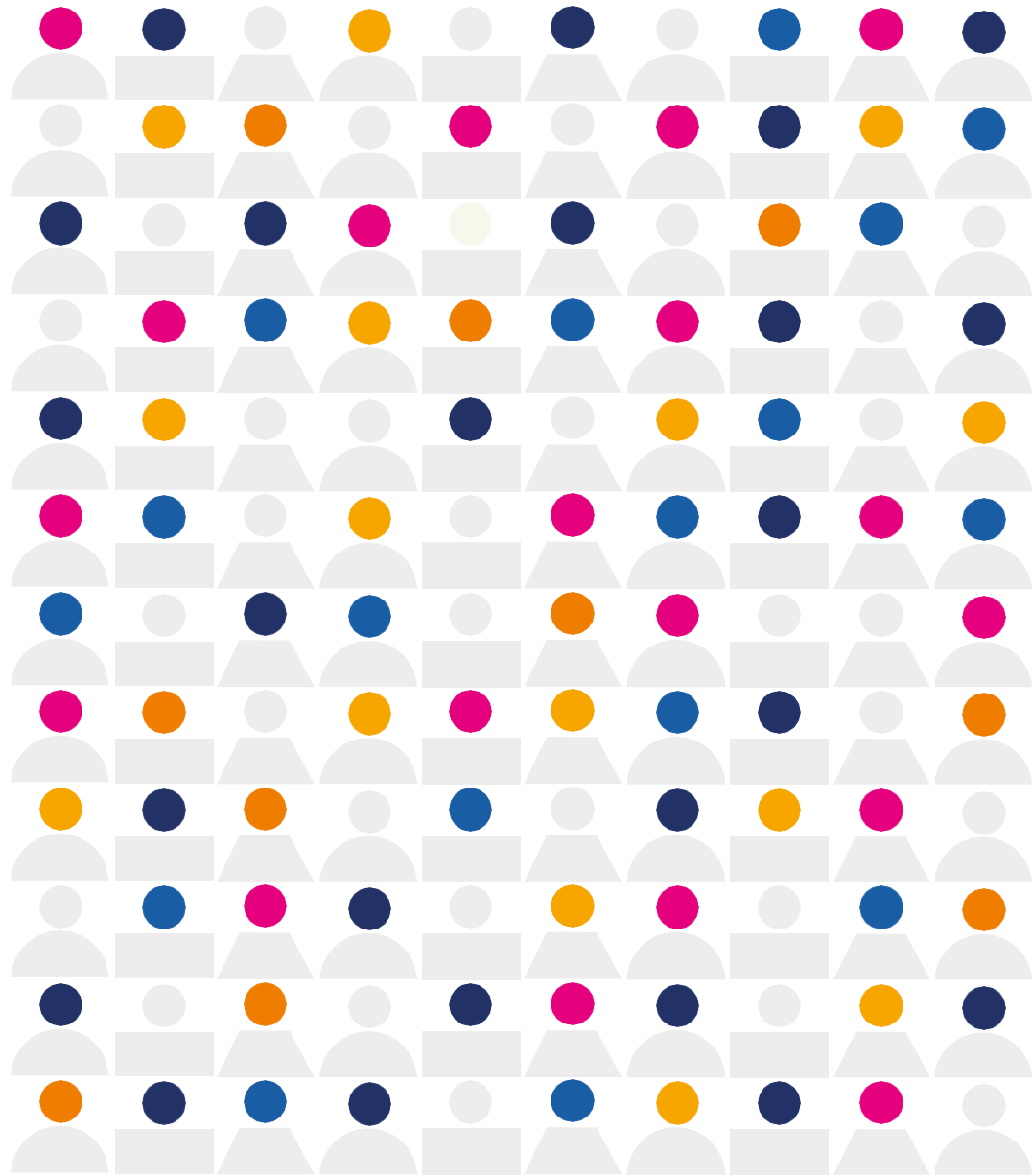
11,2%

Razones de salud permanentes

Cifras Regionales

3.3 Censo de Población y Vivienda 2024

Discapacidad





CENSO
2024

Población con discapacidad

Región de Valparaíso

11,7 % 210.218

Nacional

11,1%

Población con discapacidad por sexo

Mujeres
58,9
123.840



Hombres
41,1%
86.378

Población con discapacidad por grupo de edad

5 - 14 años
6,6%
13.909





















65 años o más
46,2%
97.204























15 - 64 años
47,1%
99.105

Nota: (1) la población con discapacidad corresponde a las personas de 5 años o más que respondieron tener mucha dificultad o no poder realizar al menos una de las seis actividades básicas incluidas en el set de preguntas del Washington Group: ver, oír, caminar, recordar, cuidado personal y comunicarse. (2) Los valores representan el porcentaje sobre las personas de 5 años o más con discapacidad.

Población con discapacidad regional

Región	Poblacion / sexo	Grupo de edad
Arica y Parinacota	10,4% 23.875	5 - 14  8,5%
	 56,2%	15 - 64  49,8%
	 43,8%	65 o +  41,7%
Tarapacá	9,5% 32.671	5 - 14  10,8%
	 57,0%	15 - 64  55,3%
	 43,0%	65 o +  33,9%
Antofagasta	8,3% 49.876	5 - 14  10,0%
	 57,5%	15 - 64  54,9%
	 42,5%	65 o +  35,2%
Atacama	10,3% 29.182	5 - 14  8,5%
	 57,3%	15 - 64  51,2%
	 42,7%	65 o +  40,3%

Región	Poblacion / sexo	Grupo de edad
Coquimbo	11,0% 86.646	5 - 14  7,9%
	 58,0%	15 - 64  48,5%
	 42,0%	65 o +  43,6%
Valparaíso	11,7% 210.218	5 - 14  6,6%
	 58,9%	15 - 64  47,1%
	 41,1%	65 o +  46,2%
Metropolitana	9,9% 694.469	5 - 14  7,4%
	 59,3%	15 - 64  50,7%
	 40,7%	65 o +  41,9%
O'Higgins	12,6% 118.376	5 - 14  6,6%
	 57,4%	15 - 64  49,8%
	 42,6%	65 o +  43,6%

Nota: (1) la población con discapacidad corresponde a las personas de 5 años o más que respondieron tener mucha dificultad o no poder realizar al menos de una de las seis actividades básicas incluidas en el set de preguntas del Washington Group: ver, oír, caminar, recordar, cuidado personal y comunicarse. (2) Los valores representan el porcentaje sobre las personas de 5 años o más con discapacidad.

Población con discapacidad regional

Región	Poblacion / sexo	Grupo de edad
Maule	13,1% 139.705	5 - 14 6,5%
	57,5%	15 - 64 49,0%
	42,5%	65 o + 44,5%
Ñuble	15,3% 74.711	5 - 14 5,9%
	57,9%	15 - 64 48,7%
	42,1%	65 o + 45,3%
Biobío	13% 198.990	5 - 14 7,0%
	58,4%	15 - 64 49,7%
	41,6%	65 o + 43,3%
La Araucanía	13,3% 127.007	5 - 14 6,1%
	57,8%	15 - 64 48,6%
	42,2%	65 o + 45,3%

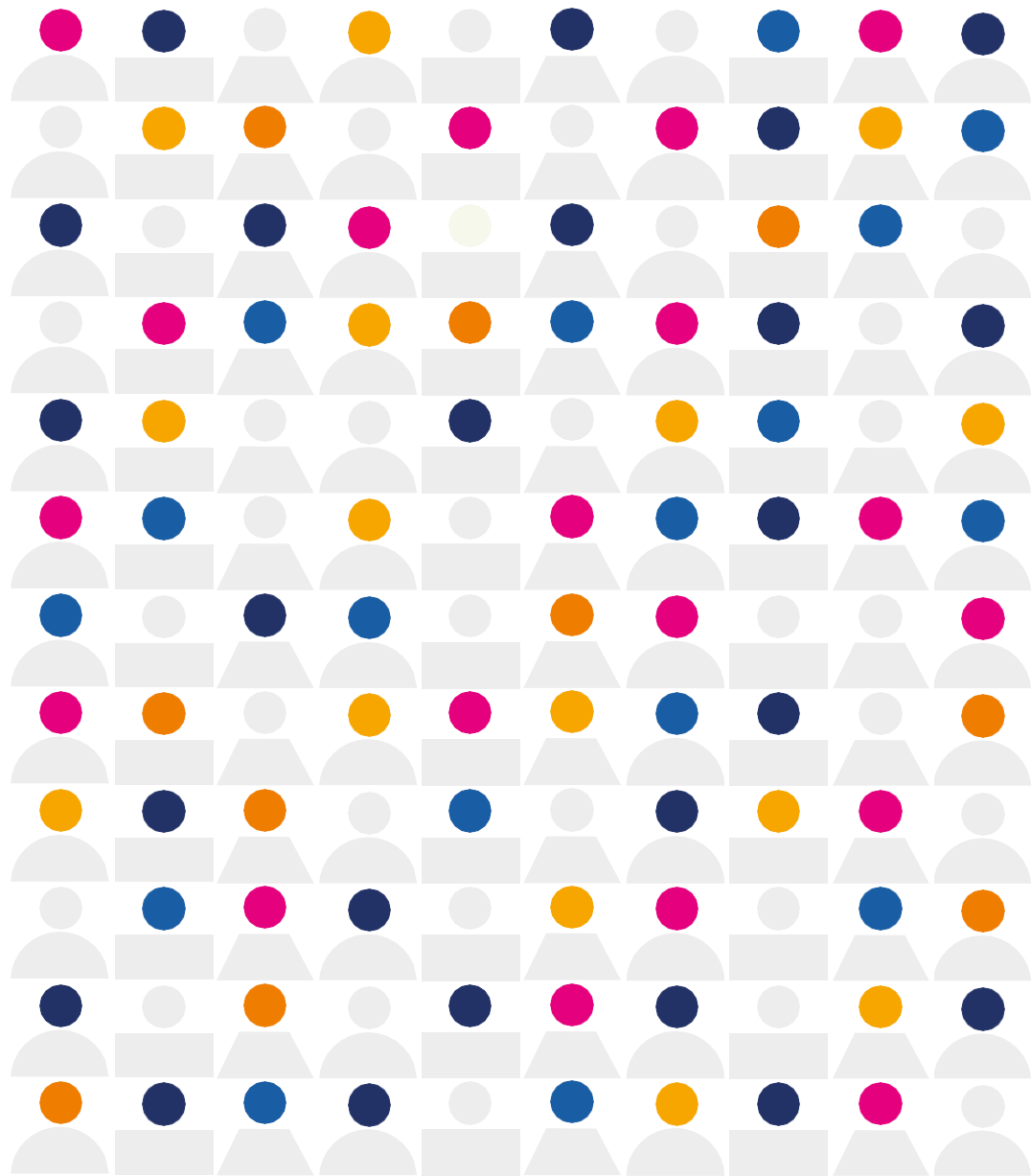
Región	Poblacion / sexo	Grupo de edad
Los Ríos	12,2% 46.185	5 - 14 5,8%
	57,4%	15 - 64 48,7%
	42,6%	65 o + 45,5%
Los Lagos	11,1% 93.441	5 - 14 6,6%
	57%	15 - 64 50,4%
	43%	65 o + 43,0%
Aysén	10,8% 10.321	5 - 14 8,1%
	56,2%	15 - 64 51,3%
	43,8%	65 o + 40,6%
Magallanes	9,3% 14.715	5 - 14 7,6%
	58,5%	15 - 64 47,8%
	41,5%	65 o + 44,6%

Nota: (1) la población con discapacidad corresponde a las personas de 5 años o más que respondieron tener mucha dificultad o no poder realizar al menos de una de las seis actividades básicas incluidas en el set de preguntas del Washington Group: ver, oír, caminar, recordar, cuidado personal y comunicarse. (2) Los valores representan el porcentaje sobre las personas de 5 años o más con discapacidad.

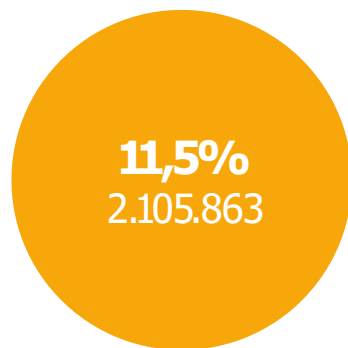


CENSO
2024

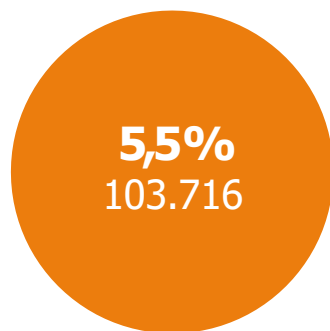
Pueblos originarios



Pueblos indígenas u originarios

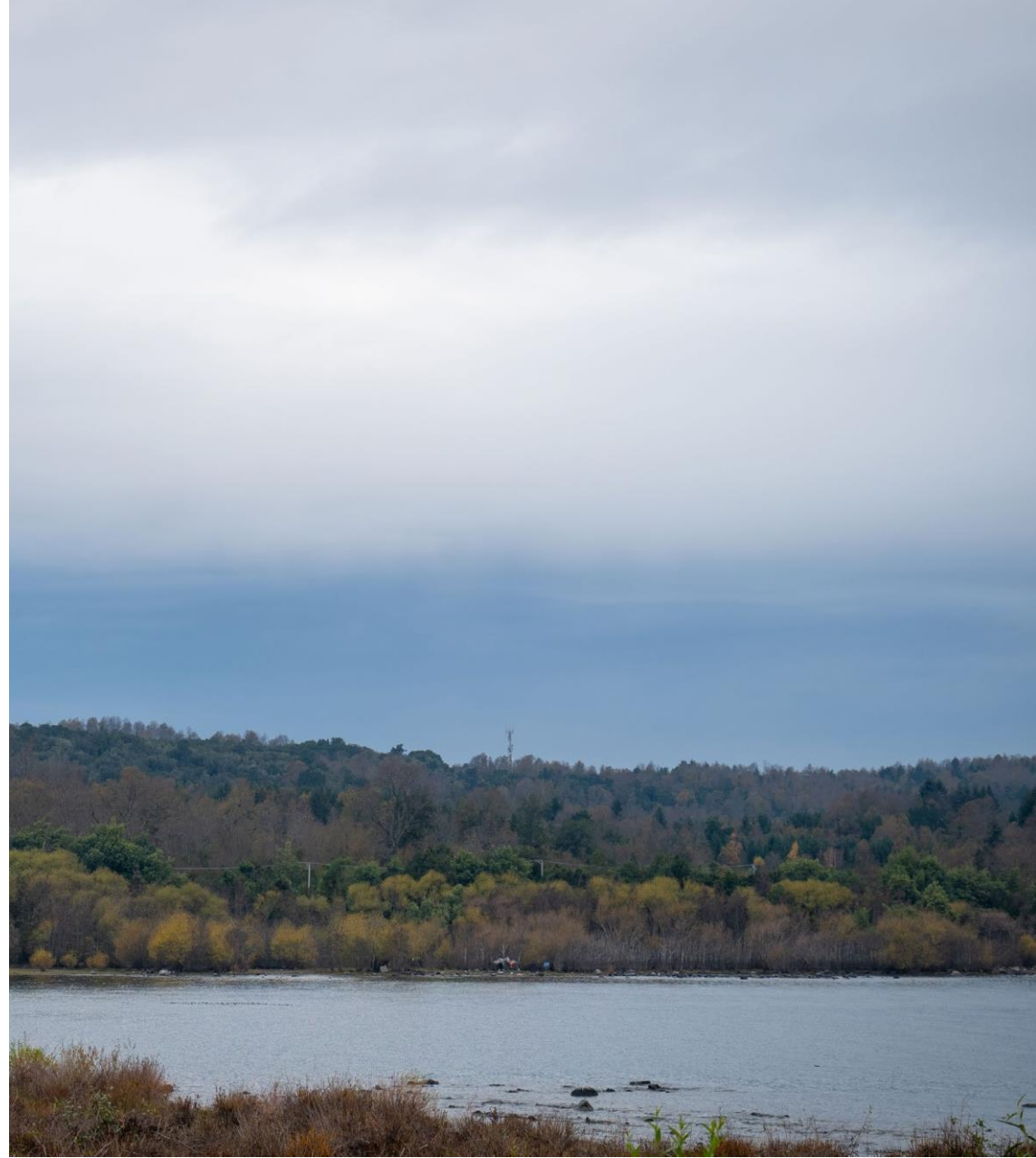


Nacional



Valparaíso

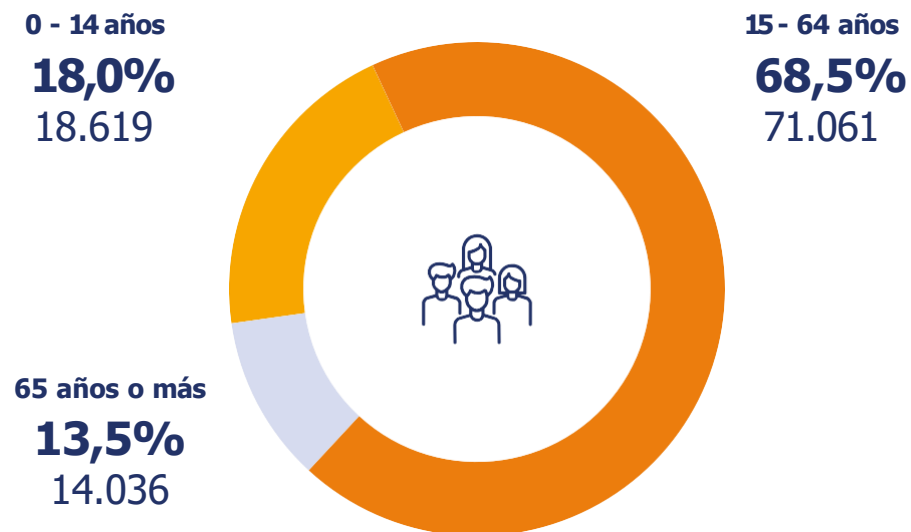
Nota: (1) personas que son o se consideran pertenecientes a algún pueblo indígena u originario. Esto contempla a los once pueblos indígenas u originarios reconocidos por la ley chilena, como otros pueblos presentes en el territorio nacional, otros pueblos de América Latina y el resto del mundo. (2) Los censos 1992 y 2002 realizaron preguntas relacionadas a la pertenencia a pueblos indígenas u originarios. Sin embargo, el diseño de la pregunta no permite la comparación con los censos 2017 y 2024.



Pueblos indígenas u originarios por sexo



Pueblos indígenas u originarios por grupo de edad



Pueblos indígenas u originarios

Región de Valparaíso

5,5% 103.716



Nota: (1) personas que son o se consideran pertenecientes a algún pueblo indígena u originario. Esto contempla a los once pueblos indígenas u originarios reconocidos por la ley chilena, como otros pueblos presentes en el territorio nacional, otros pueblos de América Latina y el resto del mundo. (2) Los porcentajes se calculan respecto del total de población que se considera de pueblo originario.

Pueblos indígenas u originarios regional

Región	N°	%
Arica y Parinacota	87.816	36,2%
Tarapacá	89.987	24,5%
Antofagasta	91.280	14,5%
Atacama	76.616	25,8%
Coquimbo	92.753	11,2%
Valparaíso	103.716	5,5%
Metropolitana de Santiago	545.700	7,4%
Libertador General Bernardo O'Higgins	50.681	5,2%
Maule	47.811	4,3%
Ñuble	20.145	3,9%
Biobío	150.917	9,4%
La Araucanía	347.285	34,5%
Los Ríos	96.382	24,3%
Los Lagos	236.886	26,7%
Aysén del General Carlos Ibáñez del Campo	29.230	29,2%
Magallanes y de la Antártica Chilena	38.658	23,4%

Nota: personas que son o se consideran pertenecientes a algún pueblo indígena u originario. Esto contempla a los once pueblos indígenas u originarios reconocidos por la ley chilena, como otros pueblos presentes en el territorio nacional, otros pueblos de América Latina y el resto del mundo.



Población afrodescendiente

Región de Valparaíso

0,6% 11.713

Nacional

0,9%

Población afrodescendiente por sexo



Población afrodescendiente por grupo de edad



Nota: (1) los valores representan el porcentaje sobre la población afrodescendiente. (2) Personas que de acuerdo con sus antepasados, tradiciones y cultura, son o se consideran afrodescendientes.

Población afrodescendiente regional

Región	Nº	%
Arica y Parinacota	13.003	5,4%
Tarapacá	5.744	1,6%
Antofagasta	9.863	1,6%
Atacama	3.155	1,1%
Coquimbo	6.394	0,8%
Valparaíso	11.713	0,6%
Metropolitana de Santiago	78.772	1,1%
Libertador General Bernardo O'Higgins	5.546	0,6%
Maule	6.174	0,6%
Ñuble	2.453	0,5%
Biobío	9.060	0,6%
La Araucanía	8.034	0,8%
Los Ríos	3.206	0,8%
Los Lagos	7.967	0,9%
Aysén del General Carlos Ibáñez del Campo	1.042	1,0%
Magallanes y de la Antártica Chilena	2.064	1,2%

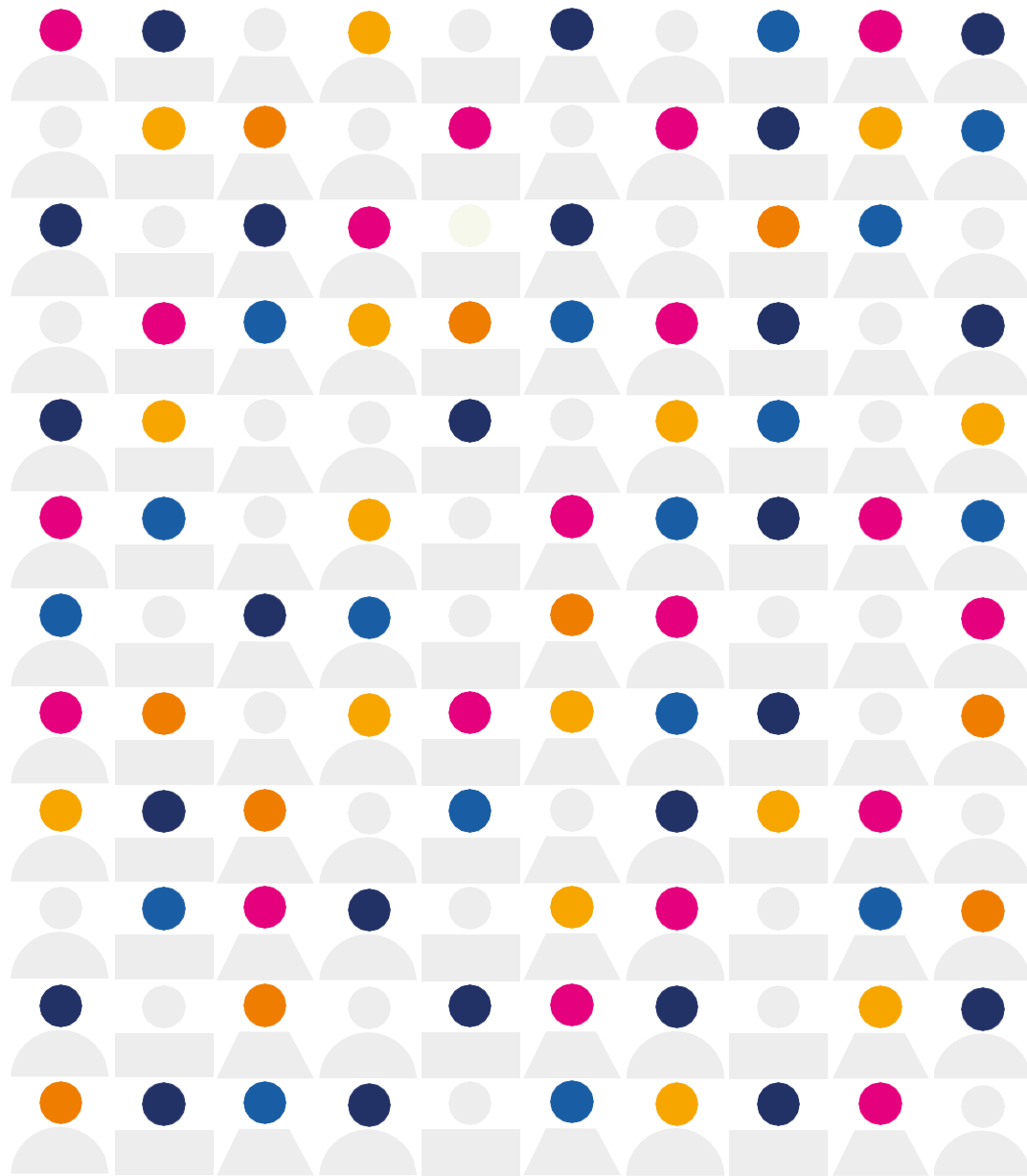
Nota: (1) personas que de acuerdo con sus antepasados, tradiciones y cultura, son o se consideran afrodescendientes.



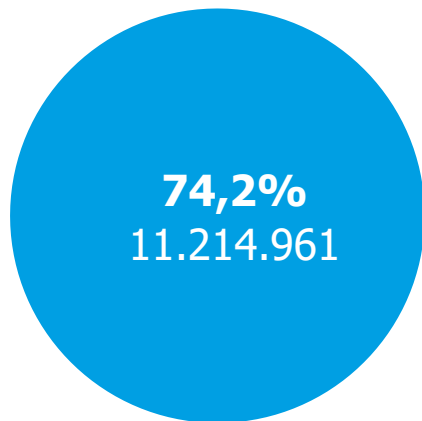


CENSO
2024

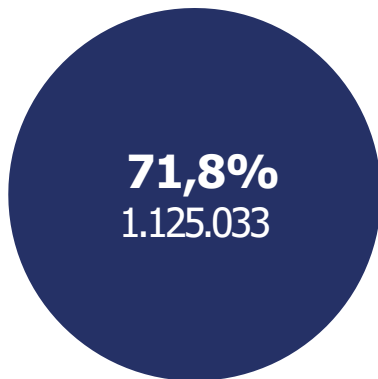
Religión



Religión o credo Región de Valparaíso



Nacional



Valparaíso

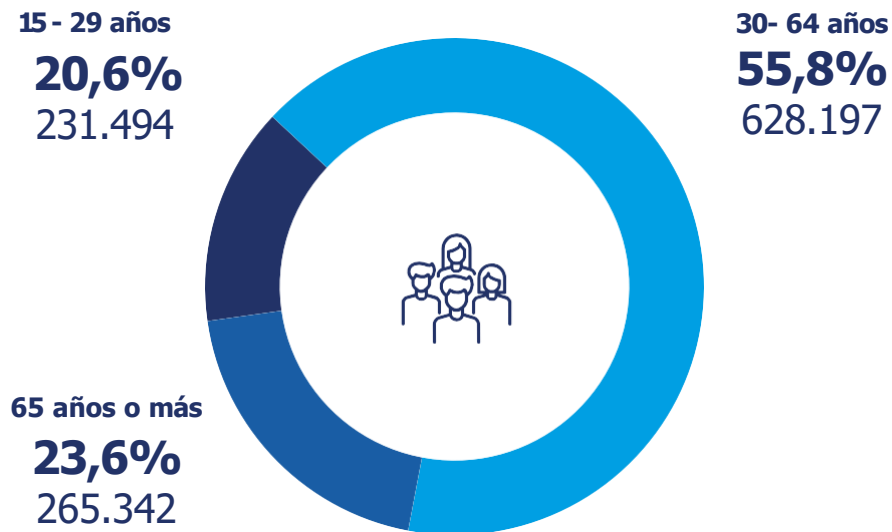
Nota: personas de 15 años o más que profesan o tienen alguna religión o credo.



Religión o credo
por sexo



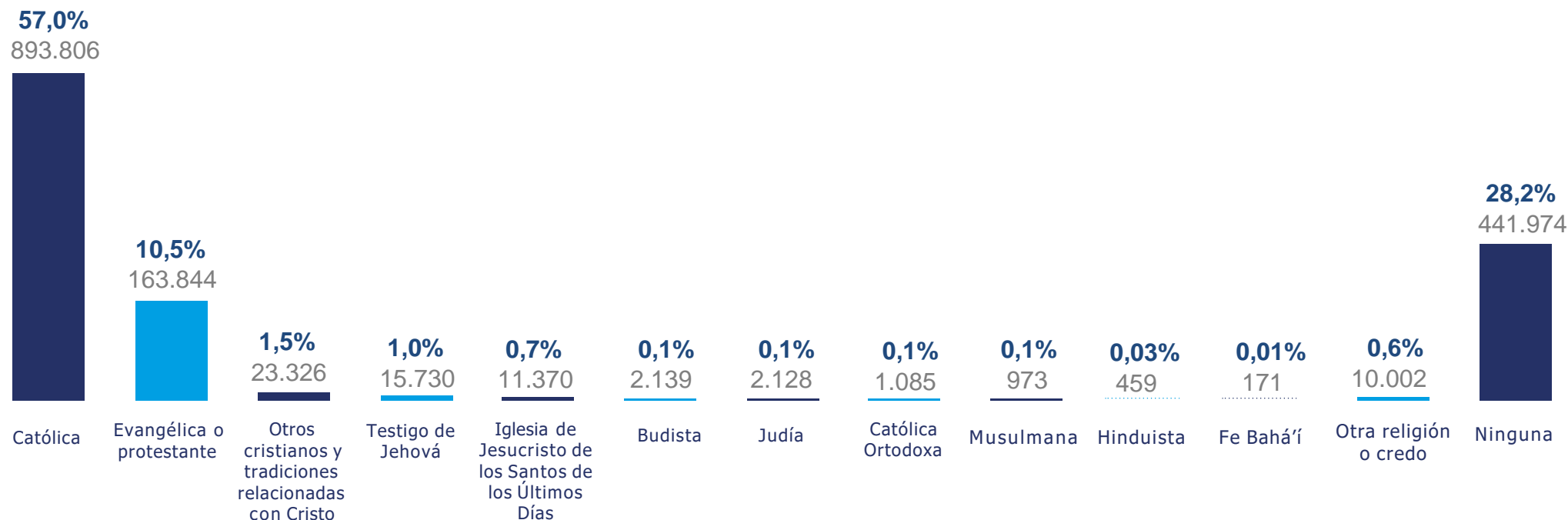
Religión o credo
por grupo de edad



Nota: los valores representan el porcentaje sobre las personas de 15 años o más que profesan o tienen alguna religión o credo.

Religión o credo

Región de Valparaíso



Nota: (1) personas de 15 años o más que profesan o tienen algunas de las religiones especificadas. (2) A partir de la codificación realizada de la categoría "Otros" se genera la categoría "Otros cristianos y tradiciones relacionadas con Cristo", que incluye a las personas que mencionan creencias, denominaciones o movimientos cristianos que no se asocian exactamente con las categorías presentes en la pregunta 31.

Religión o credo regional

Región	Nº	%
Arica y Parinacota	147.837	75,9%
Tarapacá	219.454	76,5%
Antofagasta	378.159	74,6%
Atacama	180.632	75,7%
Coquimbo	516.155	76,5%
Valparaíso	1.125.033	71,8%
Metropolitana de Santiago	4.256.397	70,0%
Libertador General Bernardo O'Higgins	640.107	79,4%
Maule	748.401	81,7%
Ñuble	339.210	80,1%
Biobío	1.033.239	77,8%
La Araucanía	645.168	78,5%
Los Ríos	247.428	75,4%
Los Lagos	576.651	79,1%
Aysén del General Carlos Ibáñez del Campo	56.786	70,0%
Magallanes y de la Antártica Chilena	104.304	75,6%

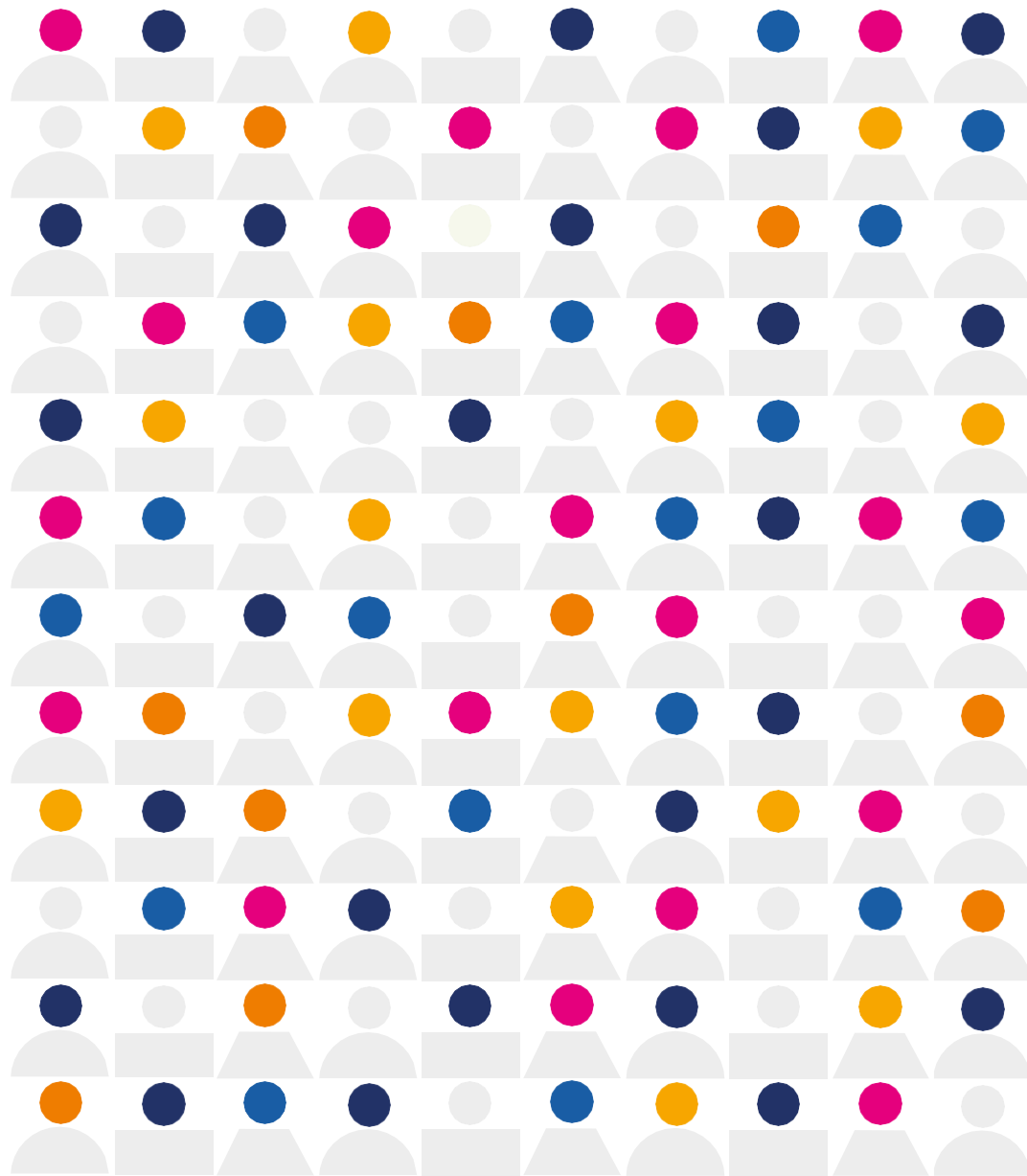
Nota: personas de 15 años o más que profesan o tienen alguna religión o credo.



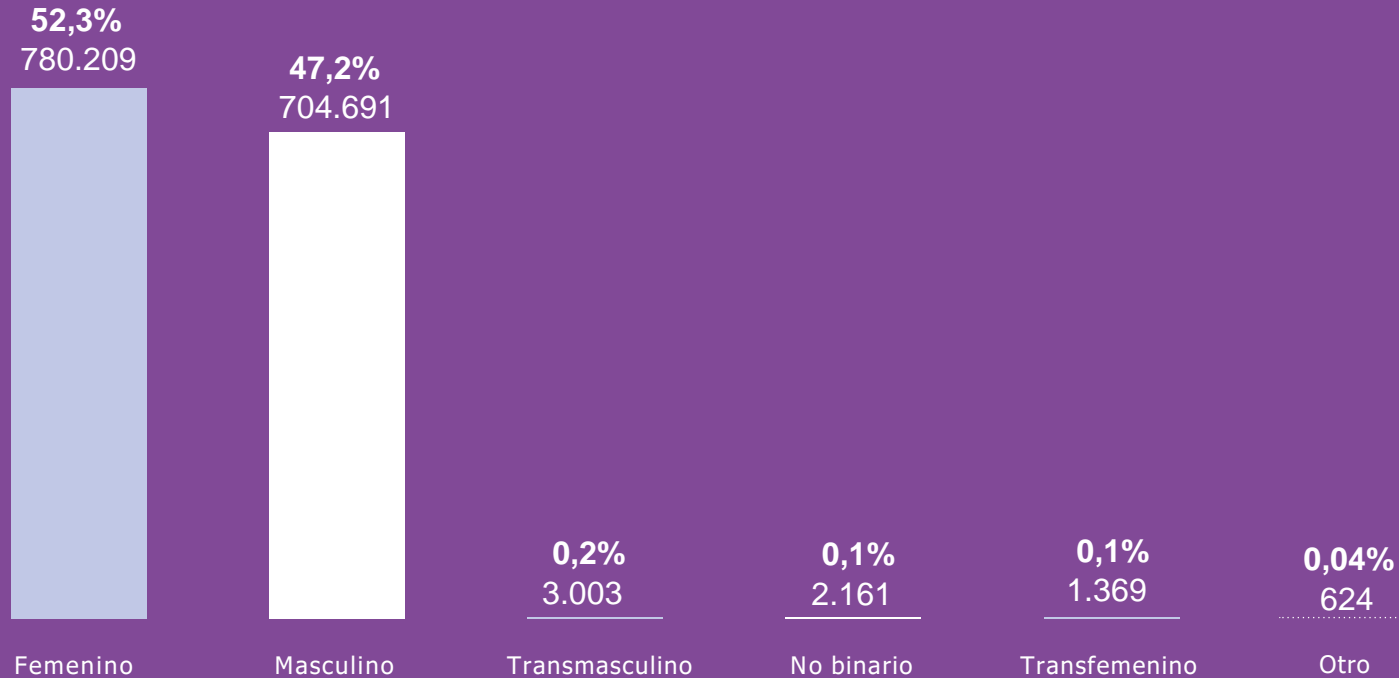


CENSO
2024

Género



Género Región de Valparaíso



Nota: personas de 18 años o más de acuerdo con su identidad o expresión de género.



CENSO
2024

Población
transgénero
nacional

0,4%
50.642

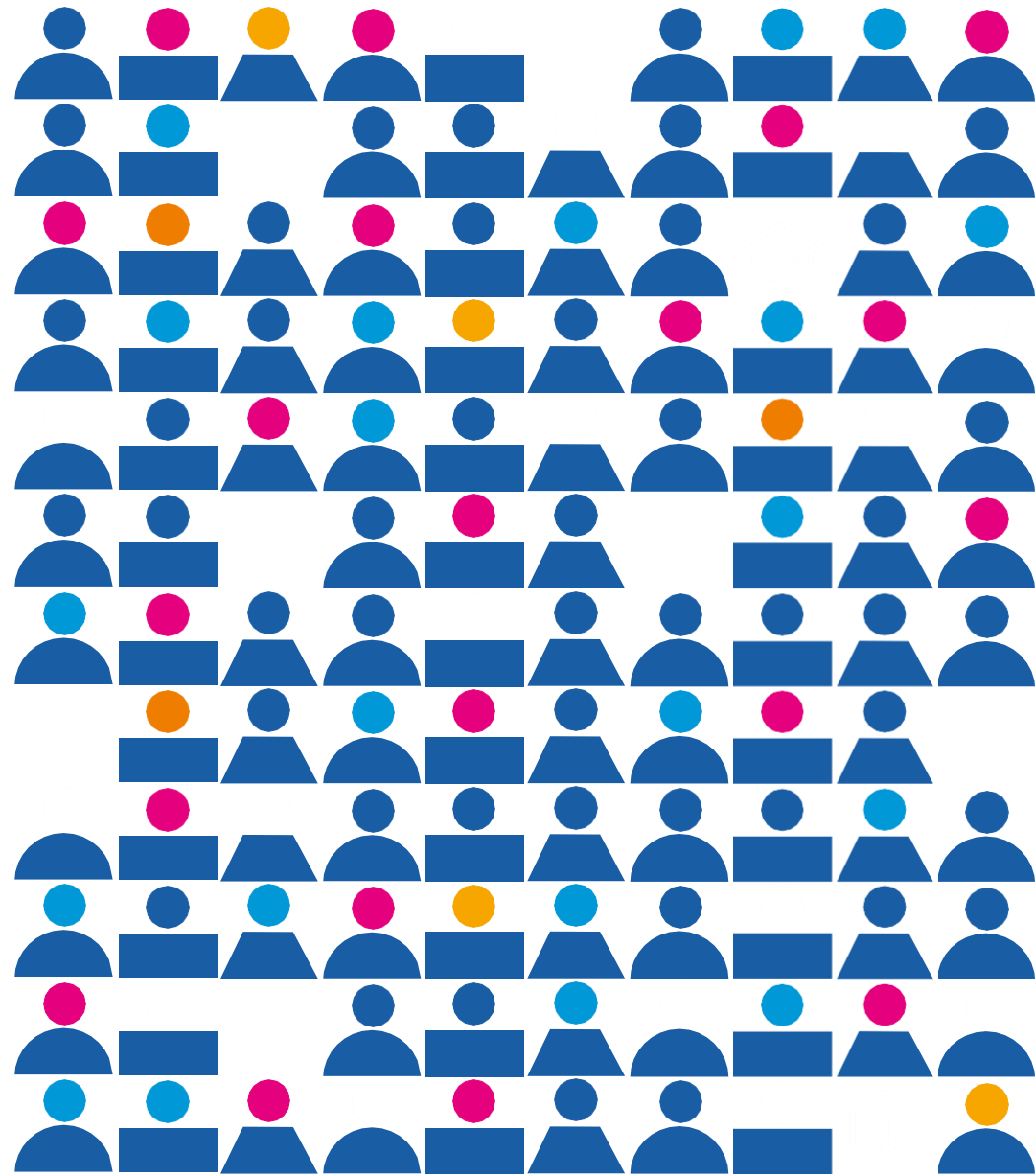
Nota: la población trans o transgénero corresponde a personas de 18 años o más que responden "Transfemenino" o "Transmasculino" en la pregunta 49 o cuya respuesta en la pregunta 50 "¿Se identifica como trans?" es "Sí".

Población transgénero
regional

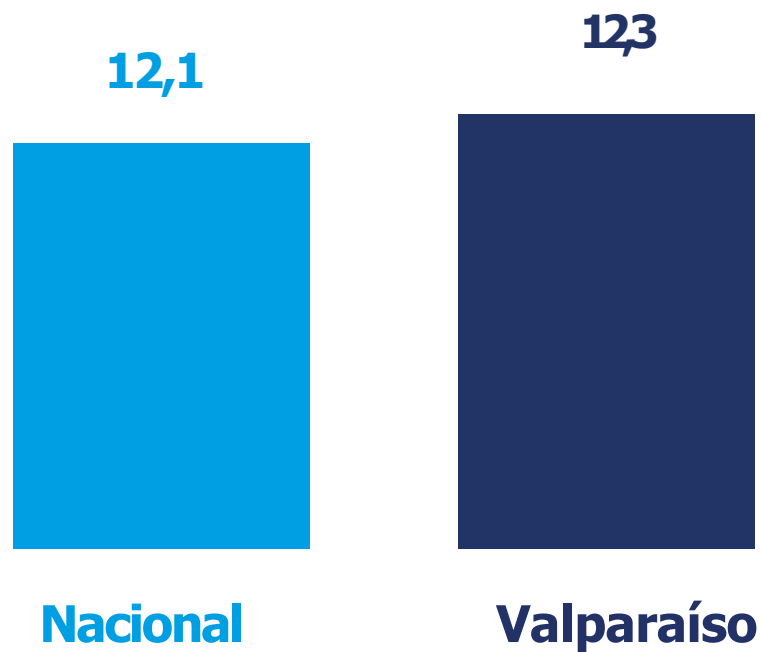
Región	Nº	%
Arica y Parinacota	684	0,4%
Tarapacá	1.327	0,5%
Antofagasta	1.998	0,4%
Atacama	721	0,3%
Coquimbo	2.209	0,3%
Valparaíso	5.101	0,3%
Metropolitana de Santiago	22.376	0,4%
Libertador General Bernardo O'Higgins	2.352	0,3%
Maule	2.924	0,3%
Ñuble	1.149	0,3%
Biobío	4.388	0,3%
La Araucanía	2.151	0,3%
Los Ríos	854	0,3%
Los Lagos	1.832	0,3%
Aysén del General Carlos Ibáñez del Campo	161	0,2%
Magallanes y de la Antártica Chilena	415	0,3%



Educación



Promedio de años de escolaridad para las personas de 18 años o más





CENSO
2024

Promedio de años de escolaridad para las personas de 18 años o más Región de Valparaíso

12,3



Años de escolaridad
mujer

12,3



Años de escolaridad
hombre

12,4

Promedio de años de escolaridad para las personas de 18 años o más regional

Región	Años de escolaridad
Arica y Parinacota	12,3
Tarapacá	12,2
Antofagasta	12,5
Atacama	11,8
Coquimbo	11,8
Valparaíso	12,3
Metropolitana de Santiago	12,7
Libertador General Bernardo O'Higgins	11,4
Maule	11,1
Ñuble	11,0
Biobío	11,9
La Araucanía	11,3
Los Ríos	11,4
Los Lagos	11,3
Aysén del General Carlos Ibáñez del Campo	11,6
Magallanes y de la Antártica Chilena	12,4

Región de Valparaíso



Promedio de escolaridad

Promedio de años de escolaridad

12,3

Inmigrantes internacionales¹

13,0

Población con discapacidad²

9,4

Pueblo indígena u originario³

12,2

Población afrodescendiente⁴

12,1

Población transgénero⁵

12,5

(1) Los inmigrantes internacionales se definen como las personas nacidas fuera del país. (2) La población con discapacidad corresponde a las personas de 5 años o más que respondieron tener mucha dificultad o no poder realizar al menos de una de las seis actividades básicas incluidas en el set de preguntas del Washington Group: ver, oír, caminar, recordar, cuidado personal y comunicarse. (3) Personas que son o se consideran pertenecientes a algún pueblo indígena u originario. (4) Personas que son o se consideran pertenecientes a algún pueblo afrodescendiente. (5) La población trans o transgénero corresponde a personas de 18 años o más que responden "Transfemenino" o "Transmasculino" en la pregunta 49 o cuya respuesta en la pregunta 50 "¿Se identifica como trans?" es "Sí".

