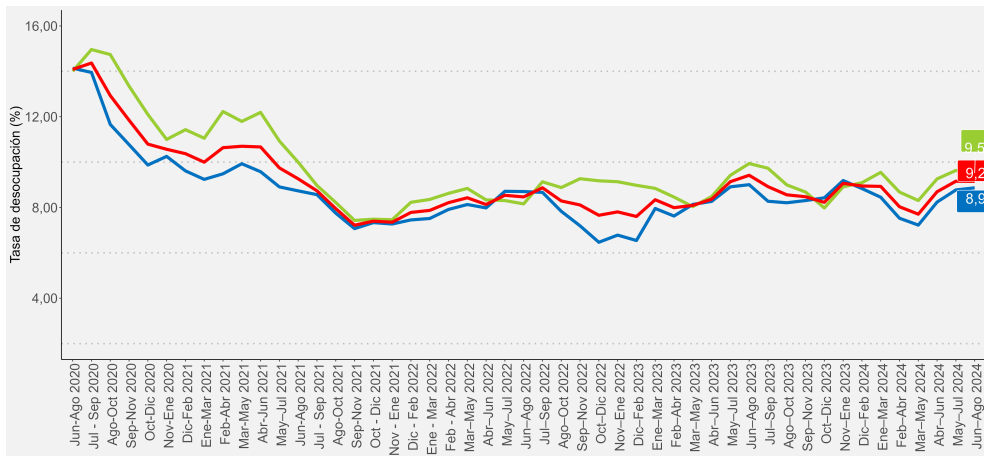


- La tasa de desocupación regional en el trimestre móvil junio-agosto 2024 fue **9,2%**, registrando una disminución de **0,2** puntos porcentuales (pp.), respecto a igual período del año anterior.
- Las personas ocupadas retrocedieron **0,5%** en doce meses, incidido por el descenso en los hombres (**-0,9%**).
- El descenso de la población ocupada fue incidido, principalmente, por los sectores industria manufacturera (**-10,9%**), actividades artísticas (**-45,4%**)<sup>(b)</sup> y alojamiento y servicios de comida (**-10,6%**).
- Las personas trabajadoras por cuenta propia (**-9,5%**) fue la que más incidió en el descenso de las personas ocupadas.
- La tasa de ocupación informal se situó en **29,5%**, registrando un descenso de **0,8 pp.**, con respecto al trimestre móvil anterior.

### ■ Evolución tasa de desocupación, según sexo, total región

trimestres móviles



### Desocupación

La estimación de la tasa de desocupación regional fue 9,2%, registrando una disminución de 0,2 pp. en doce meses, debido al descenso de la fuerza de trabajo (-0,8%), por sobre la baja de las personas ocupadas (-0,5%), por su parte, las personas desocupadas disminuyeron en 3,6%, incididas por quienes se encontraban cesantes (-3,2%).

Según sexo, la tasa de desocupación de mujeres se situó en 9,5%, y la de los hombres, en 8,9%.

### Ocupación

En doce meses, la estimación de las personas ocupadas disminuyó 0,5%, equivalente a 4.736 personas menos, influenciada por los hombres (-0,9%).

Según tramo etario, el descenso de la población ocupada fue incidido por el segmento de 15-34 años, que tuvo un retroceso de 7,5%.

Según sector económico, la disminución de la población ocupada fue incidido por industria manufacturera (-10,9%), actividades artísticas (-45,4%)<sup>(b)</sup> y alojamiento y servicios de comida (-10,6%), en tanto que, por categoría ocupacional, incidió principalmente en el descenso en personas trabajadoras por cuenta propia (-9,5%).

La tasa de ocupación informal alcanzó 29,5%, disminuyendo 0,8 pp., en doce meses. Asimismo las personas ocupadas informales disminuyeron 3,4%, incididas por los hombres (-6,0%) y por personas asalariadas informales (-10,4%).

### Participación laboral

La tasa de participación regional alcanzó 59,3%, experimentando un descenso de 1,1 pp. en un año, mientras que la tasa de ocupación se situó en 53,9%, disminuyendo 0,8 pp. en doce meses. En tanto, la población fuera de la fuerza de trabajo o inactiva se incrementó en 3,9% en doce meses, incidida principalmente por las personas inactivas habituales (3,2%).

## TRIMESTRE MÓVIL

(junio-agosto 2024)

Tasa de participación en la fuerza de trabajo	59,3%
Tasa de ocupación	53,9%
Tasa de desocupación	9,2%
<b>Niveles (miles)</b>	
Fuerza de trabajo	991.737
Ocupados	900.988
Ocupados informales	265.380
Desocupados	90.750
Inactivos	680.093
<b>Variaciones a 12 meses</b>	
Fuerza de trabajo	-0,8%
Ocupados	-0,5%
Ocupados informales	-3,4%
Desocupados	-3,6%
Inactivos	3,9%
<b>Tasas analíticas</b>	
Tasa de desocupación con iniciadores disponibles (SU1)	9,3%
Tasa combinada de desocupación y tiempo parcial involuntario (SU2)	15,3%
Tasa combinada de desocupación y fuerza de trabajo potencial (SU3)	18,0%
Tasa de presión laboral	15,9%
<b>Informalidad laboral</b>	
Tasa de ocupación informal	29,5%
Tasa de ocupación en el sector informal	16,8%

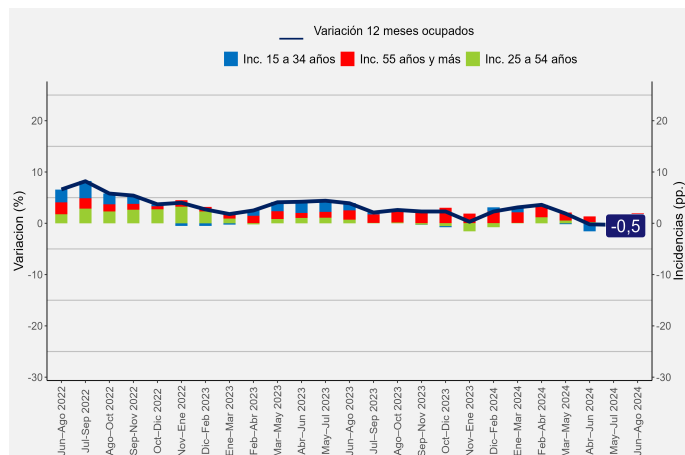
### TRIMESTRES MÓVILES (2023-2024)

Tasa de desocupación (%)	Jun-Ago	Jul-Sep	Ago-Oct	Sep-Nov	Oct-Dic	Nov-Ene	Dic-Feb	Ene-Mar	Feb-Abr	Mar-May	Abr-Jun	May-Jul	Jun-Ago
<b>Total Región</b>	9,4	8,9	8,6	8,5	8,2	9,1	8,9	8,9	8,0	7,7	8,7	9,2	9,2
<b>Mujeres</b>	9,9	9,7	9,0	8,7	8,0	8,9	9,1	9,5	8,7	8,3	9,3	9,6	9,5
<b>Hombres</b>	9,0	8,3	8,2	8,3	8,4	9,2	8,8	8,5	7,5	7,2	8,2	8,8	8,9

(1) A partir de la difusión de los resultados del trimestre móvil febrero-abril de 2022, la Encuesta Nacional de Empleo (ENE) publica una nota estadística que presenta las principales estimaciones, con sus respectivas desagregaciones, de acuerdo con los criterios de calidad estadística institucional, además de los códigos AAPOR, que presentan indicadores de rendimiento y calidad en el monitoreo del proceso de recolección de datos. Para más información ver la Nota Estadística ENE, disponible en <https://www.ine.gob.cl/docs/default-source/ocupacion-y-desocupacion/cuadros-estadisticos/notas-estadisticas/2023/nota-estadistica-n29.pdf>

(b) Estimación no fiable (número de casos muestrales menor a 60, grados de libertad menores a 9 o coeficiente de variación mayor a 30%).

## Variación a 12 meses de personas ocupadas e incidencias, según tramos de edad, total región trimestres móviles



## Personas ocupadas según tramo etario

Para el total de población ocupada, la única influencia negativa se consignó en el segmento de 15-34 años, la cual retrocedió 7,5%.

En los hombres ocupados, el tramo de 15-34 años evidenció la única incidencia negativa, decreciendo 8,1%. Por otro lado, las mujeres ocupadas, anotaron la única incidencia negativa en el tramo 15-34 años, con una variación interanual de -6,8%.

## Tasa de desocupación por sexo

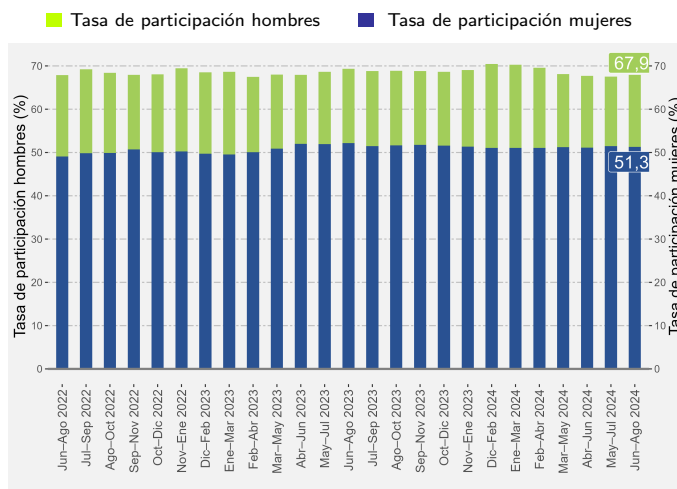
La tasa de desocupación femenina en la región de Valparaíso alcanzó 9,5%, disminuyendo en 0,4 pp. en doce meses, debido al mayor descenso registrado por la fuerza de trabajo femenina (-0,6%), por sobre el descenso en las mujeres ocupadas (-0,1%). Al mismo tiempo, las desocupadas disminuyeron en 4,9%, incididas por quienes se encontraban cesantes (-6,7%).

La tasa de participación (51,3%) anotó una variación negativa interanual de 0,8 pp. y la tasa de ocupación disminuyó 0,5 pp. situándose en 46,4%. Por otro lado, las mujeres que están fuera de la fuerza de trabajo o inactivas ascendieron 2,8% en doce meses, influidas por las inactivas potencialmente activas (13,3%).

La tasa de desocupación masculina se situó en 8,9%, registrando una disminución en 0,1 pp. en doce meses. Este retroceso está explicado por la disminución de la fuerza de trabajo (-1,0%), por sobre el retroceso de los ocupados (-0,9%). En tanto, los desocupados descendieron 2,5% en la comparación anual, incididos por aquellos que buscan trabajo por primera vez<sup>(b)</sup> (-33,2%).

<sup>(b)</sup> Estimación no fiable (número de casos muestrales menor a 60, grados de libertad menores a 9 o coeficiente de variación mayor a 30%).

## Evolución de la tasa de participación, según sexo, total región trimestres móviles



La tasa de participación masculina (67,9%) anotó un retroceso interanual de 1,4 pp., asimismo la tasa de ocupación masculina disminuyó 1,2 pp., situándose en 61,9%. Por otro lado, los hombres que están fuera de la fuerza de trabajo o inactivos aumentaron 5,7% en doce meses, influidos principalmente por los inactivos habituales (6,4%).

## Tasa de presión laboral

Para el trimestre móvil, la tasa de presión laboral fue de 15,9%, disminuyendo 1,3 pp. respecto al mismo mes del año anterior. En cuanto a los hombres ocupados, la tasa de presión laboral masculina fue de 16,1%, bajando 1,0 pp., mientras que, la tasa de presión laboral femenina fue de 15,6%, con una baja de 1,6 pp. en doce meses.

A nivel regional, las personas como iniciadores disponibles<sup>(b)</sup> presentaron una variación negativa de 46,0%, asimismo, las personas ocupadas que buscan empleo presentaron una baja de 12,4% en doce meses.

## Grupo Ocupacional

Según grupo ocupacional, la disminución de la población ocupada (-0,5%) se explicó, por el descenso en el grupo ocupacional de ocupaciones elementales (-8,6%), seguido por el grupo de profesionales, científicos e intelectuales (-4,0%) y por el grupo de operadores de máquinas y ensambladores (-2,7%). Por otro lado, el grupo ocupacional de técnicos y profesionales de nivel medio (7,5%) presentó la mayor incidencia positiva en doce meses.

## Actividad económica

En doce meses, el descenso de la población ocupada (-0,5%) fue explicado principalmente, por los sectores económicos de industria manufacturera con una disminución de 10,9%; actividades artísticas<sup>(b)</sup> con un retroceso de 45,4%; y alojamiento y servicios de comida con variación negativa de 10,6%. Por el contrario, la actividad económica que registró el principal ascenso fue agricultura y pesca (18,5%).

Los hombres ocupados retrocedieron (-0,9%), influido principalmente por actividades artísticas<sup>(b)</sup> (-51,5%). En el caso de las mujeres ocupadas (-0,1%), el retroceso fue liderado por industria manufacturera (-12,1%).

## Categoría ocupacional

Según categoría ocupacional, el descenso de la población ocupada (-0,5%), fue liderado por personas trabajadoras por cuenta propia (-9,5%). El principal aumento se manifestó en la categoría asalariadas formales (2,8%).

Según sexo, el retroceso de los hombres ocupados (-0,9%), estuvo influido por la categoría asalariados informales (-11,8%). Por otra parte, en el caso de las mujeres ocupadas (-0,1%), fueron impulsadas por la baja en trabajadoras por cuenta propia (-13,7%).

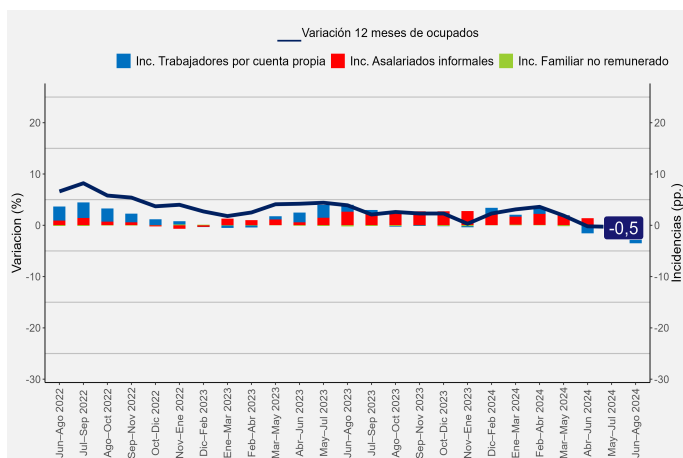
## Informalidad laboral

Anualmente, las personas ocupadas informales disminuyeron 3,4%, correspondientes a 9.387 personas menos, incididas por los hombres (-6,0%) y en menor medida por las mujeres (-0,7%). Según sector económico, el descenso se debió, entre otros, a comercio (-10,3%) e industria manufacturera (-20,5%).

### TRIMESTRES MÓVILES (2023-2024)

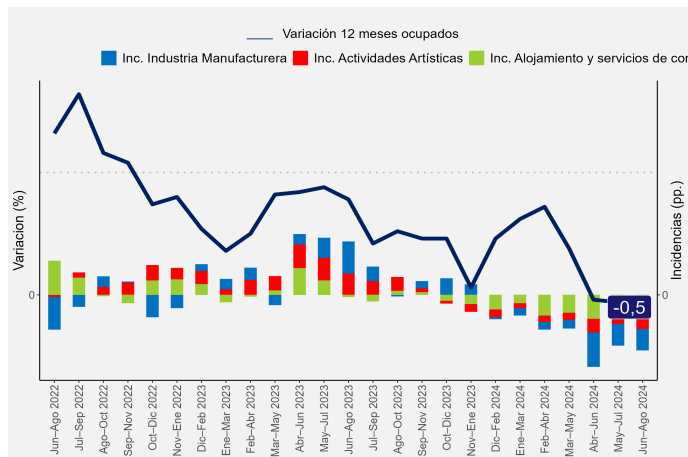
Tasa de ocupación informal (%)	Jun-Ago	Jul-Sep	Ago-Oct	Sep-Nov	Oct-Dic	Nov-Ene	Dic-Feb	Ene-Mar	Feb-Abr	Mar-May	Abr-Jun	May-Jul	Jun-Ago
<b>Total Región</b>	30,3	30,6	30,8	31,2	31,6	31,4	31,1	30,4	30,9	30,7	30,9	30,0	29,5
<b>Hombres</b>	28,3	29,4	29,7	29,8	29,2	29,7	29,8	29,7	29,5	29,1	28,9	27,7	26,8
<b>Mujeres</b>	33,0	32,2	32,2	33,0	34,5	33,7	32,8	31,3	32,6	32,7	33,4	32,9	32,8

## Variación a 12 meses de la población ocupada e incidencias según categoría en la ocupación, total región. trimestres móviles



(b) Estimación no fiable (número de casos muestrales menor a 60, grados de libertad menores a 9 o coeficiente de variación mayor a 30%).

## Variación a 12 meses de personas ocupadas e incidencias según ramas de actividad económica, total región. trimestres móviles

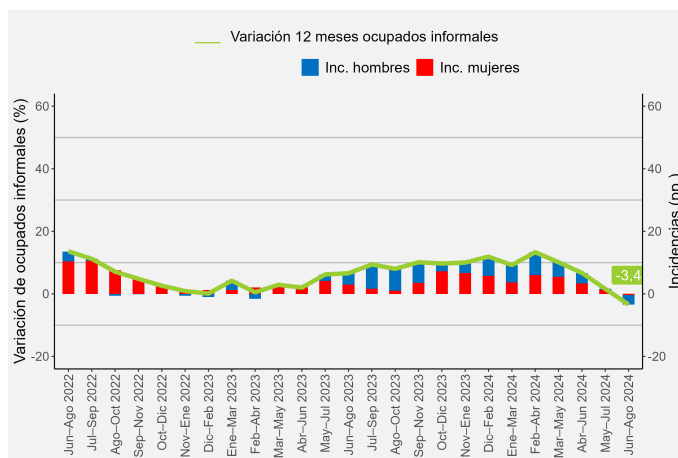


\*Corresponde a los tres sectores económicos que registraron las mayores incidencias negativas en el último trimestre móvil.

Según categoría ocupacional, la variación negativa de la población ocupada informal fue influenciada por la categoría asalariadas informales (-10,4%).

La tasa de ocupación informal se situó en 29,5%, la cual registró un retroceso de 0,8 pp. en un año. En tanto, la tasa de ocupación informal masculina disminuyendo en 1,5 pp., alcanzando 26,8%, mientras que la femenina anotó 32,8%, disminuyendo 0,2 pp.

## Variación a 12 meses de personas ocupadas informales e incidencias según sexo, total región. trimestres móviles



# Horas de trabajo

## Horas efectivas

En doce meses, el volumen de trabajo medido a través del número total de horas efectivas trabajadas por las personas ocupadas, bajó 0,7%. De igual modo, el promedio de horas efectivas trabajadas descendió en 0,2% interanualmente, registrando 36,3 horas efectivas. Según sexo, el promedio de horas efectivas para los hombres fue 39,1 y para las mujeres, 32,7 horas.

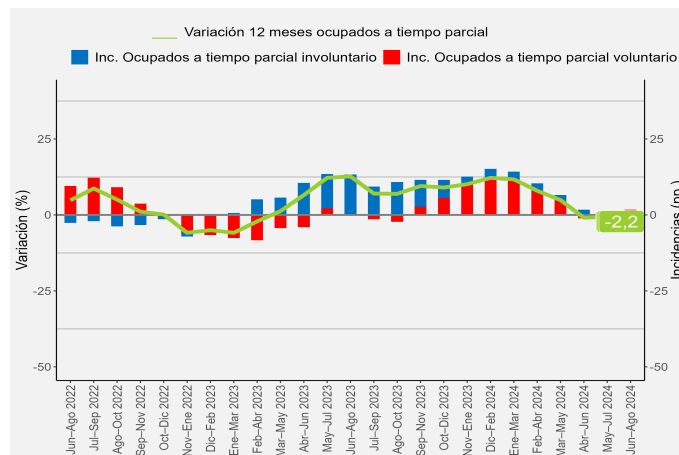
## Horas habituales

El retroceso de la población ocupada (-0,5%) en doce meses fue incida por quienes trabajaron jornada de 45 horas (-52,5%), seguido por los trabajadores con jornada de 46 horas y más (-7,6%).

## Tiempo parcial voluntario e involuntario

Las personas ocupadas a tiempo parcial involuntario decrecieron 12,4%, disminuyendo en 8.415 personas menos. Según sexo, los hombres ocupados a tiempo parcial involuntario bajaron 22,7%, mientras, las mujeres disminuyeron 4,2%, en doce meses. Por otra parte, la población ocupada a tiempo parcial voluntario se expandió 2,5%.

## Variación a 12 meses de las personas ocupadas a tiempo parcial e incidencias, según voluntariedad de trabajar de forma parcial trimestres móviles



# Subutilización de la fuerza de trabajo

## Tasa de desocupación con iniciadores disponibles (SU1)<sup>(2)</sup>

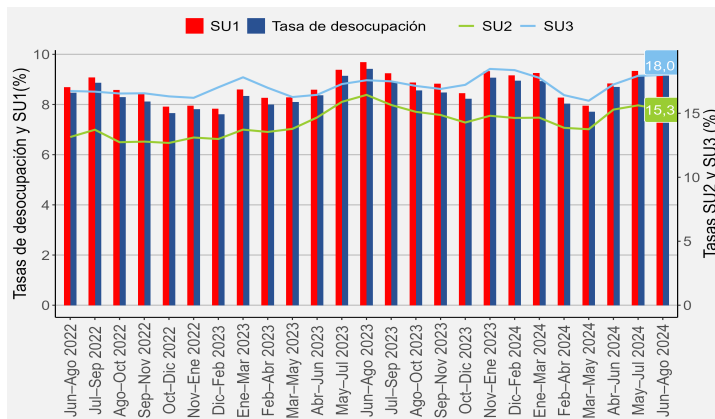
La tasa de desocupación con iniciadores disponibles se situó en 9,3%, disminuyendo 0,4 pp. respecto a igual trimestre del año anterior, explicado por el descenso de las personas desocupadas (-3,6%).

## Tasa combinada de desocupación y tiempo parcial involuntario (SU2)<sup>(3)</sup>

La tasa combinada de desocupación y tiempo parcial involuntario fue de 15,3%, disminuyendo 1,1 pp. en doce meses. Este resultado se debió a la disminución de las personas desocupadas (-3,6%), y a la baja de quienes se ocupan a tiempo parcial involuntario (-12,4%).

## Evolución de la tasa de desocupación y subutilización de la fuerza de trabajo, total región

trimestres móviles



(2) Indicador SU1 = (desocupados + iniciadores disponibles) / (fuerza de trabajo + iniciadores disponibles).

(3) Indicador SU2 = (desocupados + iniciadores disponibles + tiempo parcial involuntario) / (fuerza de trabajo + iniciadores disponibles).

(4) Indicador SU3 = (desocupados + iniciadores disponibles + fuerza de trabajo potencial) / (fuerza de trabajo + iniciadores disponibles + fuerza de trabajo potencial).

(b) Estimación no fiable (número de casos muestrales menor a 60, grados de libertad menores a 9 o coeficiente de variación mayor a 30%).

Según sexo, para los hombres el indicador SU2 se situó en 13,3%, bajando 1,5 pp. y en las mujeres fue de 17,7%, descendiendo 0,8 pp.

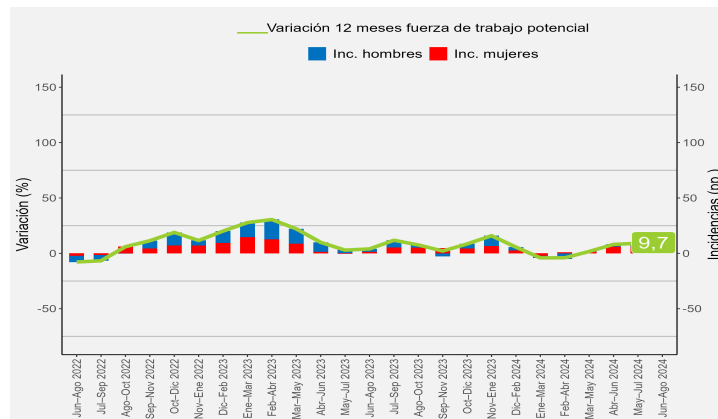
## Tasa combinada de desocupación y fuerza de trabajo potencial (SU3)<sup>(4)</sup>

En doce meses, la fuerza de trabajo potencial, comúnmente conocida como personas inactivas potencialmente activas aumentó un 9,7%, incida por las mujeres (13,3%), y los hombres (5,1%).

La tasa combinada de desocupación y fuerza de trabajo potencial se estimó en 18,0%, creciendo 0,4 pp., en doce meses. Según sexo, para las mujeres el indicador se situó en 20,4%, ascendiendo 0,7 pp., en el caso de los hombres fue de 15,9% ascendiendo 0,1 pp. La brecha de género fue 4,5 pp.

## Variación a 12 meses de la fuerza de trabajo potencial e incidencia según sexo, total región

trimestres móviles



Situación en la fuerza de trabajo según provincias y conurbación<sup>(1)</sup>

Región	Fuerza de Trabajo	Ocupación	Desocupación	Fuera de la Fuerza de Trabajo
de Valparaíso	Estimación	Estimación	Estimación	Estimación
Provincia de Valparaíso	412.196	375.417	36.779	285.426
Provincia de San Antonio	90.627	82.838	7.789 <sup>b</sup>	64.147
Provincia de San Felipe de Aconcagua	84.370	74.481	9.889 <sup>b</sup>	54.960
Provincia de Marga Marga	186.017	167.510	18.507	137.866
Conurbación Gran Valparaíso*	525.062	477.985	47.077	363.182

Región	Tasa de Desocupación (%)	Tasa de Participación (%)	Tasa de Ocupación (%)
de Valparaíso	Estimación	Estimación	Estimación
Provincia de Valparaíso	8,9	59,1	53,8
Provincia de San Antonio	8,6 <sup>a</sup>	58,6	53,5
Provincia de San Felipe de Aconcagua	11,7	60,6	53,5
Provincia de Marga Marga	9,9	57,4	51,7
Conurbación Gran Valparaíso*	9,0	59,1	53,8

\*Incluye las comunas de Valparaíso, Viña del Mar, Concón, Quilpué y Villa Alemana.  
Fuente: Encuesta Nacional de Empleo

(<sup>a</sup>) Estimación poco fiable (coeficiente de variación mayor a 15% y menor o igual a 30%. En el caso de estimaciones de razón, no cumple con el umbral de aceptación asociado a su error estándar).

(<sup>b</sup>) Estimación no fiable (número de casos muestrales menor a 60, grados de libertad menores a 9 o coeficiente de variación mayor a 30%).

(1) El diseño muestral de la Encuesta Nacional de Empleo (ENE) define a nivel nacional 29 provincias y 4 grandes conurbaciones publicables. Para mayor información consultar Nota Técnica N19 ENE (disponible en la Sección Publicaciones y Anuarios/ Separatas / Contingencia COVID 19): <https://www.ine.cl/estadisticas/sociales/mercado-laboral/ocupacion-y-desocupacion>