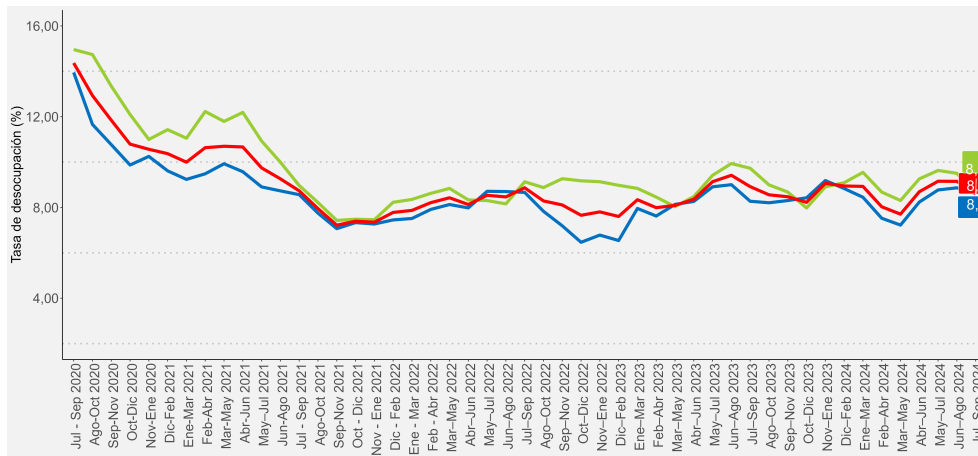


- La tasa de desocupación regional en el trimestre móvil julio–septiembre 2024 fue **8,6%**, registrando una disminución de **0,3** puntos porcentuales (pp.), respecto a igual período del año anterior.
- Las personas ocupadas retrocedieron **0,1%** en doce meses, incidido por el descenso en los hombres (**-0,4%**).
- El descenso de la población ocupada fue incidido, principalmente, por los sectores actividades artísticas (**-38,1%**)^(b), enseñanza (**-5,8%**) e industria manufacturera (**-5,4%**).
- Las personas asalariadas informales (**-10,9%**) fue la que más incidió en el descenso de las personas ocupadas.
- La tasa de ocupación informal se situó en **29,2%**, registrando un descenso de **1,4** pp., con respecto al trimestre móvil anterior.

■ Evolución tasa de desocupación, según sexo, total región trimestres móviles



Desocupación

La estimación de la tasa de desocupación regional fue 8,6%, registrando una disminución de 0,3 pp. en doce meses, debido al descenso de la fuerza de trabajo (-0,4%), por sobre la baja de las personas ocupadas (-0,1%), por su parte, las personas desocupadas disminuyeron en 4,1%, incididas por quienes se encontraban cesantes (-6,8%).

Según sexo, la tasa de desocupación tanto para las mujeres como para los hombres fue de 8,6%.

Ocupación

En doce meses, la estimación de las personas ocupadas disminuyó 0,1%, equivalente a 856 personas menos, influenciada por los hombres (-0,4%).

Según tramo etario, el descenso de la población ocupada fue incidido por el segmento de 15-34 años, que tuvo un retroceso de 6,8%.

Según sector económico, la disminución de la población ocupada fue incidido por actividades artísticas (-38,1%)^(b), enseñanza (-5,8%) e industria manufacturera (-5,4%), en tanto que, por categoría ocupacional, incidió principalmente en el descenso en personas asalariadas informales (-10,9%).

La tasa de ocupación informal alcanzó 29,2%, disminuyendo 1,4 pp., en doce meses. Asimismo las personas ocupadas informales disminuyeron 4,8%, incididas por los hombres (-9,0%) y por personas asalariadas informales (-10,9%).

Participación laboral

La tasa de participación regional alcanzó 58,9%, experimentando un descenso de 0,9 pp. en un año, mientras que la tasa de ocupación se situó en 53,9%, disminuyendo 0,6 pp. en doce meses. En tanto, la población fuera de la fuerza de trabajo o inactiva se incrementó en 3,3% en doce meses, incidida principalmente por las personas inactivas habituales (2,6%).

TRIMESTRE MÓVIL

(julio–septiembre 2024)

Tasa de participación en la fuerza de trabajo	58,9%
Tasa de ocupación	53,9%
Tasa de desocupación	8,6%
Niveles (miles)	
Fuerza de trabajo	986.231
Ocupados	901.464
Ocupados informales	262.796
Desocupados	84.766
Inactivos	687.031
Variaciones a 12 meses	
Fuerza de trabajo	-0,4%
Ocupados	-0,1%
Ocupados informales	-4,8%
Desocupados	-4,1%
Inactivos	3,3%
Tasas analíticas	
Tasa de desocupación con iniciadores disponibles (SU1)	8,8%
Tasa combinada de desocupación y tiempo parcial involuntario (SU2)	14,7%
Tasa combinada de desocupación y fuerza de trabajo potencial (SU3)	17,9%
Tasa de presión laboral	15,6%
Informalidad laboral	
Tasa de ocupación informal	29,2%
Tasa de ocupación en el sector informal	16,5%

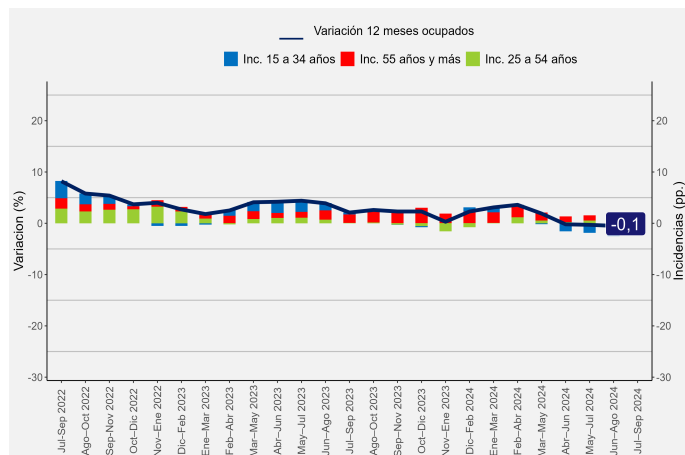
TRIMESTRES MÓVILES (2023-2024)

Tasa de desocupación (%)	Jul-Sep	Ago-Oct	Sep-Nov	Oct-Dic	Nov-Ene	Dic-Feb	Ene-Mar	Feb-Abr	Mar-May	Abr-Jun	May-Jul	Jun-Ago	Jul-Sep
Total Región	8,9	8,6	8,5	8,2	9,1	8,9	8,9	8,0	7,7	8,7	9,2	9,2	8,6
Mujeres	9,7	9,0	8,7	8,0	8,9	9,1	9,5	8,7	8,3	9,3	9,6	9,5	8,6
Hombres	8,3	8,2	8,3	8,4	9,2	8,8	8,5	7,5	7,2	8,2	8,8	8,9	8,6

(1) A partir de la difusión de los resultados del trimestre móvil febrero-abril de 2022, la Encuesta Nacional de Empleo (ENE) publica una nota estadística que presenta las principales estimaciones, con sus respectivas desagregaciones, de acuerdo con los criterios de calidad estadística institucional, además de los códigos AAPOR, que presentan indicadores de rendimiento y calidad en el monitoreo del proceso de recolección de datos. Para más información ver la Nota Estadística ENE, disponible en <https://www.ine.gob.cl/docs/default-source/ocupacion-y-desocupacion/cuadros-estadisticos/notas-estadisticas/2023/nota-estadistica-n30.pdf>

(b) Estimación no fiable (número de casos muestrales menor a 60, grados de libertad menores a 9 o coeficiente de variación mayor a 30%).

Variación a 12 meses de personas ocupadas e incidencias, según tramos de edad, total región trimestres móviles



Personas ocupadas según tramo etario

Para el total de población ocupada, la única influencia negativa se consignó en el segmento de 15-34 años, la cual retrocedió 6,8%.

En los hombres ocupados, el tramo de 15-34 años evidenció la única incidencia negativa, decreciendo 6,9%. Por otro lado, las mujeres ocupadas, anotaron incidencia positiva en el tramo 35-54 años, con una variación interanual de 5,6%.

Tasa de desocupación por sexo

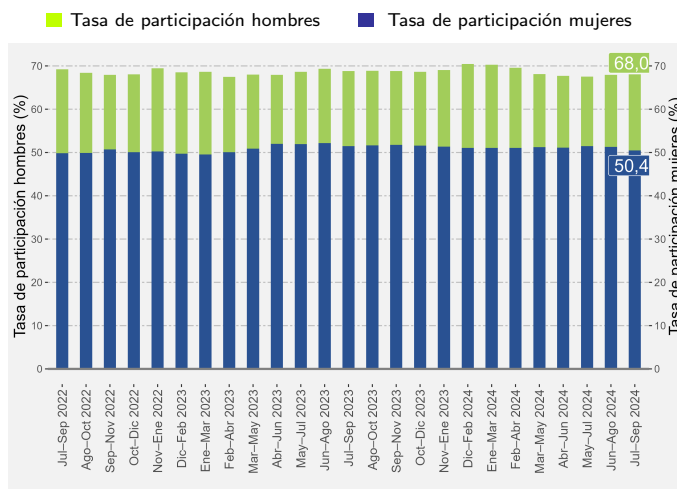
La tasa de desocupación femenina en la región de Valparaíso alcanzó 8,6%, disminuyendo en 1,1 pp. en doce meses, debido al descenso registrado por la fuerza de trabajo femenina (-0,9%), y al aumento en las mujeres ocupadas (0,4%). Al mismo tiempo, las desocupadas disminuyeron en 12,6%, incididas por quienes se encontraban cesantes (-15,6%).

La tasa de participación (50,4%) anotó una variación negativa interanual de 1,0 pp. y la tasa de ocupación disminuyó 0,3 pp. situándose en 46,1%. Por otro lado, las mujeres que están fuera de la fuerza de trabajo o inactivas ascendieron 3,1% en doce meses, influidas por las inactivas potencialmente activas (17,4%).

La tasa de desocupación masculina se situó en 8,6%, registrando un aumento en 0,3 pp. en doce meses. Este ascenso está explicado por la disminución de los ocupados (-0,4%), por sobre el retroceso de la fuerza de trabajo (-0,1%). En tanto, los desocupados ascendieron 4,0% en la comparación anual, incididos por aquellos que buscan trabajo por primera vez^(b) (48,8%).

^(b) Estimación no fiable (número de casos muestrales menor a 60, grados de libertad menores a 9 o coeficiente de variación mayor a 30%).

Evolución de la tasa de participación, según sexo, total región trimestres móviles



La tasa de participación masculina (68,0%) anotó un retroceso interanual de 0,8 pp., asimismo la tasa de ocupación masculina disminuyó 1,0 pp., situándose en 62,1%. Por otro lado, los hombres que están fuera de la fuerza de trabajo o inactivos aumentaron 3,6% en doce meses, influidos principalmente por los inactivos habituales (4,9%).

Tasa de presión laboral

Para el trimestre móvil, la tasa de presión laboral fue de 15,6%, disminuyendo 1,2 pp. respecto al mismo mes del año anterior. En cuanto a los hombres ocupados, la tasa de presión laboral masculina fue de 15,9%, bajando 0,6 pp., mientras que, la tasa de presión laboral femenina fue de 15,2%, con una baja de 1,9 pp. en doce meses.

A nivel regional, las personas como iniciadores disponibles^(b) presentaron una variación negativa de 46,4%, asimismo, las personas ocupadas que buscan empleo presentaron una baja de 10,1% en doce meses.

Grupo Ocupacional

Según grupo ocupacional, la disminución de la población ocupada (-0,1%) se explicó, por el descenso en el grupo ocupacional de ocupaciones elementales (-14,9%), seguido por el grupo de profesionales, científicos e intelectuales (-3,2%) y por el grupo de operadores de máquinas y ensambladores (-1,7%). Por otro lado, el grupo ocupacional de técnicos y profesionales de nivel medio (14,1%) presentó la mayor incidencia positiva en doce meses.

Actividad económica

En doce meses, el descenso de la población ocupada (-0,1%) fue explicado principalmente, por los sectores económicos de actividades artísticas^(b) con una disminución de 38,1%; enseñanza con un retroceso de 5,8%; e industria manufacturera con variación negativa de 5,4%. Por el contrario, la actividad económica que registró el principal ascenso fue transporte (13,6%).

Los hombres ocupados retrocedieron (-0,4%), influido principalmente por actividades artísticas^(b) (-41,1%). En el caso de las mujeres ocupadas (0,4%), el avance fue liderado por agricultura y pesca (62,5%)^(a).

Categoría ocupacional

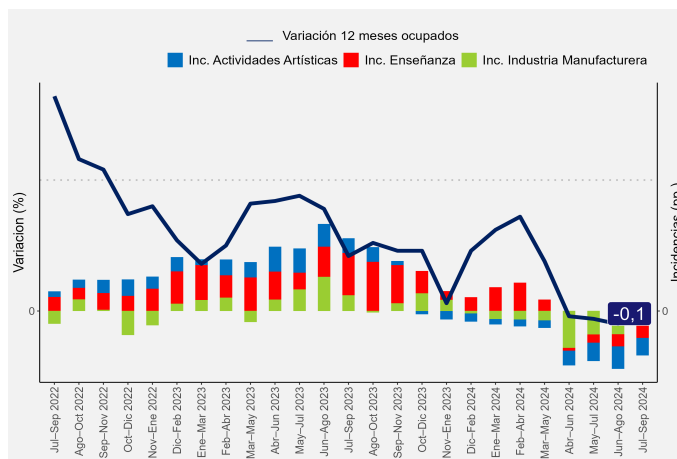
Según categoría ocupacional, el descenso de la población ocupada (-0,1%), fue liderado por personas asalariadas informales (-10,9%). El principal aumento se manifestó en la categoría asalariadas formales (4,0%).

Según sexo, el retroceso de los hombres ocupados (-0,4%), estuvo influido por la categoría asalariados informales (-13,3%). Por otra parte, en el caso de las mujeres ocupadas (0,4%), fueron impulsadas por el alza en asalariadas formales (4,2%).

Informalidad laboral

Anualmente, las personas ocupadas informales disminuyeron 4,8%, correspondientes a 13.387 personas menos, incididas por los hombres (-9,0%). Según sector económico, el descenso se debió, entre otros, a industria manufacturera (-18,1%) y comercio (-6,7%).

Variación a 12 meses de personas ocupadas e incidencias* según ramas de actividad económica, total región. trimestres móviles



*Corresponde a los tres sectores económicos que registraron las mayores incidencias negativas en el último trimestre móvil.

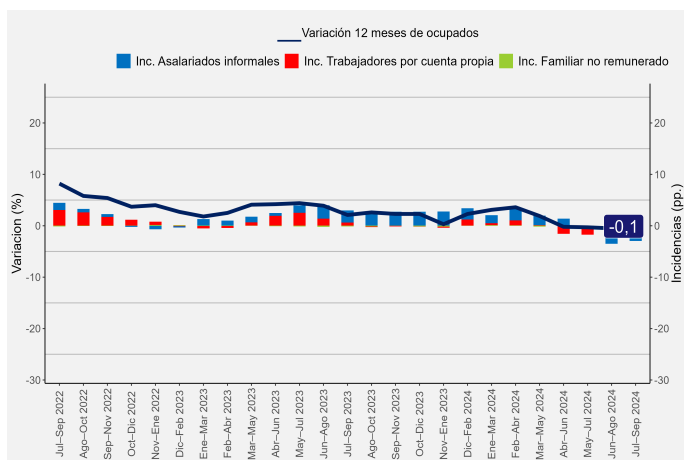
Según categoría ocupacional, la variación negativa de la población ocupada informal fue influenciada por la categoría asalariadas informales (-10,9%).

La tasa de ocupación informal se situó en 29,2%, la cual registró un retroceso de 1,4 pp. en un año. En tanto, la tasa de ocupación informal masculina disminuyó 2,6 pp., alcanzando 26,8%, mientras que la femenina anotó 32,1%, disminuyendo 0,1 pp.

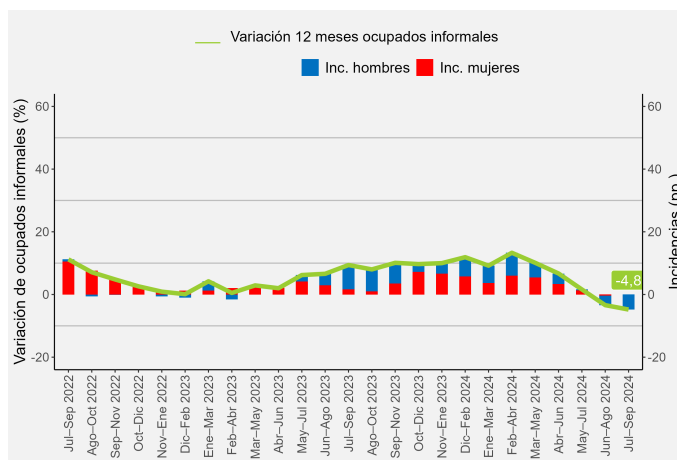
TRIMESTRES MÓVILES (2023-2024)

Tasa de ocupación informal (%)	Jul-Sep	Ago-Oct	Sep-Nov	Oct-Dic	Nov-Ene	Dic-Feb	Ene-Mar	Feb-Abr	Mar-May	Abr-Jun	May-Jul	Jun-Ago	Jul-Sep
Total Región	30,6	30,8	31,2	31,6	31,4	31,1	30,4	30,9	30,7	30,9	30,0	29,5	29,2
Hombres	29,4	29,7	29,8	29,2	29,7	29,8	29,7	29,5	29,1	28,9	27,7	26,8	26,8
Mujeres	32,2	32,2	33,0	34,5	33,7	32,8	31,3	32,6	32,7	33,4	32,9	32,8	32,1

Variación a 12 meses de la población ocupada e incidencias según categoría en la ocupación, total región. trimestres móviles



Variación a 12 meses de personas ocupadas informales e incidencias según sexo, total región. trimestres móviles



(b) Estimación no fiable (número de casos muestrales menor a 60, grados de libertad menores a 9 o coeficiente de variación mayor a 30%).

(a) Estimación poco fiable (coeficiente de variación mayor a 15% y menor o igual a 30%. En el caso de estimaciones de razón, no cumple con el umbral de aceptación asociado a su error estándar).

Horas de trabajo

Horas efectivas

En doce meses, el volumen de trabajo medido a través del número total de horas efectivas trabajadas por las personas ocupadas, bajó 2,5%. De igual modo, el promedio de horas efectivas trabajadas descendió en 2,5% interanualmente, registrando 35,1 horas efectivas. Según sexo, el promedio de horas efectivas para los hombres fue 37,7 y para las mujeres, 31,8 horas.

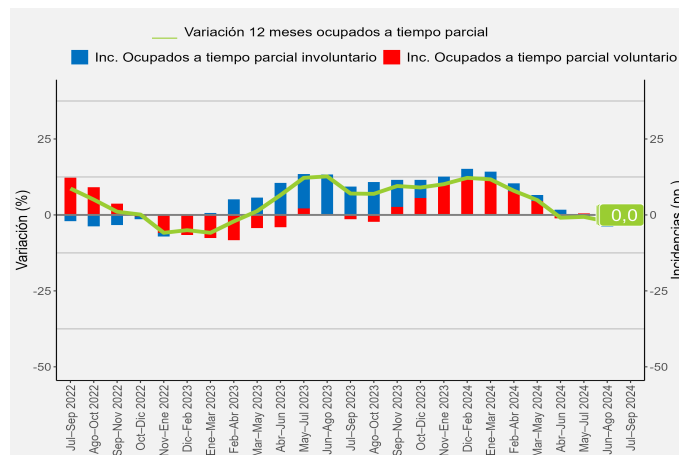
Horas habituales

El retroceso de la población ocupada (-0,1%) en doce meses fue incida por quienes trabajaron jornada de 45 horas (-59,4%), seguido por los trabajadores con jornada de 46 horas y más (-5,2%).

Tiempo parcial voluntario e involuntario

Las personas ocupadas a tiempo parcial involuntario decrecieron 7,5%, disminuyendo en 4.761 personas menos. Según sexo, los hombres ocupados a tiempo parcial involuntario bajaron 20,3%, mientras, las mujeres crecieron 3,3%, en doce meses. Por otra parte, la población ocupada a tiempo parcial voluntario se expandió 3,2%.

Variación a 12 meses de las personas ocupadas a tiempo parcial e incidencias, según voluntariedad de trabajar de forma parcial trimestres móviles



Subutilización de la fuerza de trabajo

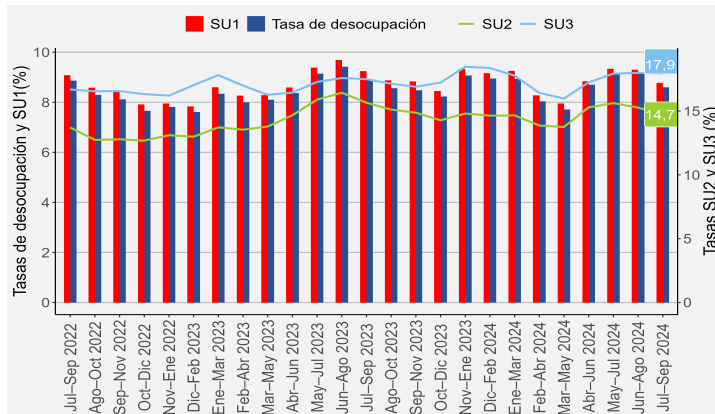
Tasa de desocupación con iniciadores disponibles (SU1)⁽²⁾

La tasa de desocupación con iniciadores disponibles se situó en 8,8%, disminuyendo 0,4 pp. respecto a igual trimestre del año anterior, explicado por el descenso de las personas desocupadas (-4,1%).

Tasa combinada de desocupación y tiempo parcial involuntario (SU2)⁽³⁾

La tasa combinada de desocupación y tiempo parcial involuntario fue de 14,7%, disminuyendo 0,9 pp. en doce meses. Este resultado se debió a la disminución de las personas desocupadas (-4,1%), y a la baja de quienes se ocupan a tiempo parcial involuntario (-7,5%).

Evolución de la tasa de desocupación y subutilización de la fuerza de trabajo, total región trimestres móviles



(2) Indicador SU1 = (desocupados + iniciadores disponibles) / (fuerza de trabajo + iniciadores disponibles).

(3) Indicador SU2 = (desocupados + iniciadores disponibles + tiempo parcial involuntario) / (fuerza de trabajo + iniciadores disponibles).

(4) Indicador SU3 = (desocupados + iniciadores disponibles + fuerza de trabajo potencial) / (fuerza de trabajo + iniciadores disponibles + fuerza de trabajo potencial).

(b) Estimación no fiable (número de casos muestrales menor a 60, grados de libertad menores a 9 o coeficiente de variación mayor a 30%).

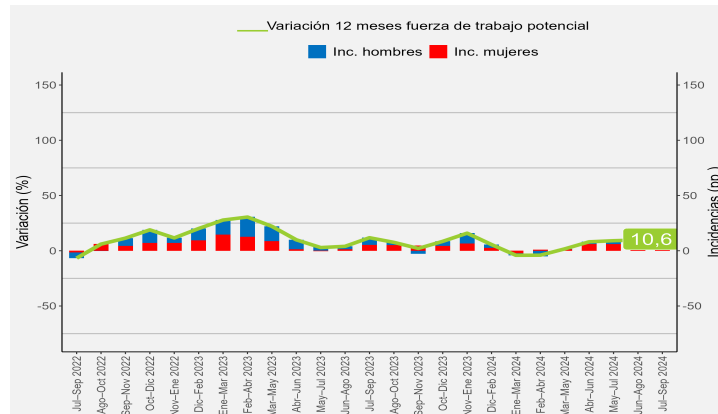
Según sexo, para los hombres el indicador SU2 se situó en 13,1%, bajando 0,9 pp. y en las mujeres fue de 16,8%, descendiendo 0,9 pp.

Tasa combinada de desocupación y fuerza de trabajo potencial (SU3)⁽⁴⁾

En doce meses, la fuerza de trabajo potencial, comúnmente conocida como personas inactivas potencialmente activas aumentó un 10,6%, incida por las mujeres (17,4%).

La tasa combinada de desocupación y fuerza de trabajo potencial se estimó en 17,9%, creciendo 0,4 pp., en doce meses. Según sexo, para las mujeres el indicador se situó en 20,5%, ascendiendo 0,5 pp., en el caso de los hombres fue de 15,7% ascendiendo 0,3 pp. La brecha de género fue 4,8 pp.

Variación a 12 meses de la fuerza de trabajo potencial e incidencia según sexo, total región trimestres móviles



Situación en la fuerza de trabajo según provincias y conurbación⁽¹⁾

Región de Valparaíso	Fuerza de Trabajo Estimación	Ocupación Estimación	Desocupación Estimación	Fuera de la Fuerza de Trabajo Estimación
Provincia de Valparaíso	409.179	373.159	36.020	288.958
Provincia de San Antonio	89.969	83.950	6.019 ^b	64.948
Provincia de San Felipe de Aconcagua	83.181	73.405	9.776 ^b	56.275
Provincia de Marga Marga	187.361	169.129	18.232	136.882
Conurbación Gran Valparaíso*	524.315	476.587	47.728	364.633

Región de Valparaíso	Tasa de Desocupación (%) Estimación	Tasa de Participación (%) Estimación	Tasa de Ocupación (%) Estimación
Provincia de Valparaíso	8,8	58,6	53,5
Provincia de San Antonio	6,7 ^a	58,1	54,2
Provincia de San Felipe de Aconcagua	11,8	59,6	52,6
Provincia de Marga Marga	9,7	57,8	52,2
Conurbación Gran Valparaíso*	9,1	59,0	53,6

*Incluye las comunas de Valparaíso, Viña del Mar, Concón, Quilpué y Villa Alemana.
Fuente: Encuesta Nacional de Empleo

(^a) Estimación poco fiable (coeficiente de variación mayor a 15% y menor o igual a 30%. En el caso de estimaciones de razón, no cumple con el umbral de aceptación asociado a su error estándar).

(^b) Estimación no fiable (número de casos muestrales menor a 60, grados de libertad menores a 9 o coeficiente de variación mayor a 30%).

(1) El diseño muestral de la Encuesta Nacional de Empleo (ENE) define a nivel nacional 29 provincias y 4 grandes conurbaciones publicables. Para mayor información consultar Nota Técnica N19 ENE (disponible en la Sección Publicaciones y Anuarios/ Separatas / Contingencia COVID 19): <https://www.ine.cl/estadisticas/sociales/mercado-laboral/ocupacion-y-desocupacion>