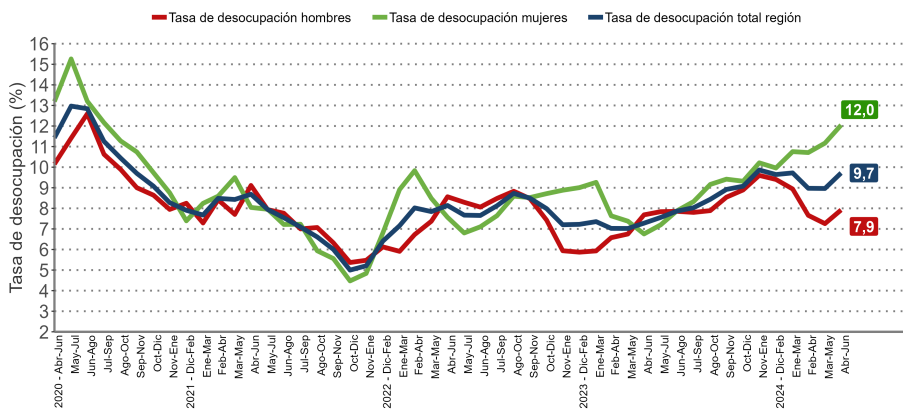


- La tasa de desocupación del trimestre móvil abril - junio 2024 fue de **9,7%**, registrando un aumento de **2,4** puntos porcentuales (pp.) en doce meses.
- Las personas ocupadas crecieron **2,4%** (9.931 personas más) y los desocupados sostuvieron una variación de **40,4%** (13.099 personas más) en doce meses.
- La tasa de desocupación aumentó en mujeres **5,2** pp. y en hombres creció **0,2** pp.
- El incremento de personas ocupadas fue incidido por los hombres (**4,9%**), mientras que las mujeres ocupadas disminuyeron (**-0,7%**).

Evolución tasa de desocupación según sexo, Región de La Araucanía.
trimestres móviles



Empleo - trimestre móvil (abril - junio 2024)

Principales Tasas	
Tasa de participación en la fuerza de trabajo	56,1%
Tasa de ocupación	50,6%
Tasa de desocupación	9,7%
Niveles	
Fuerza de trabajo	468.537
Ocupados	423.005
Ocupados informales	160.967
Desocupados	45.532
Fuera de la fuerza de trabajo	366.761
Variaciones a 12 meses	
Fuerza de trabajo	5,2%
Ocupados	2,4%
Ocupados informales	9,4%
Desocupados	40,4%
Fuera de la fuerza de trabajo	-4,4%
Tasas Analíticas	
Tasa de desocupación con iniciadores disponibles (SU1)	9,9%
Tasa de desocupación y tiempo parcial involuntarios (SU2)	20,0%
Tasa combinada de desocupación y fuerza de trabajo potencial (SU3)	23,0%
Tasa de presión laboral	19,1%
Informalidad Laboral	
Tasa de ocupación informal	38,1%
Tasa de ocupación en el sector informal	25,3%

Desocupación

La tasa de desocupación fue de 9,7%, registrando un alza de 2,4 pp. en doce meses debido al crecimiento, en menor proporción, de las personas ocupadas (2,4%) respecto al aumento de la fuerza de trabajo (5,2%). Por su parte, las personas desocupadas aumentaron en 40,4%.

Participación laboral e inactividad

Las tasas de participación y ocupación se situaron en 56,1% y 50,6% respectivamente, consiguando variaciones de 2,4 y 0,8 pp. en doce meses.

La población fuera de la fuerza de trabajo o inactiva anotó una variación de -4,4% (16.823 personas menos), explicada por la baja en personas inactivas habituales (-8,1%). En tanto las personas potencialmente activas variaron 13,2%.

Ocupación

Las personas ocupadas crecieron 2,4% en doce meses, equivalente a 9.931 personas más, siendo incidida por los hombres (4,9%). En tanto, las mujeres ocupadas disminuyeron (-0,7%).

Según sector económico, la expansión de la población ocupada (2,4%) fue influida principalmente por comercio (21,8%), construcción (20,0%) y actividades de alojamiento y de servicio de comidas (19,2%), en tanto, las principales categorías ocupacionales que mostraron alza fueron personas asalariadas informales (18,9%) y personas asalariadas formales (0,9%).

La tasa de ocupación informal en mujeres consignó un alza interanual de 2,3 pp., de igual manera, los hombres registraron un crecimiento de 2,5 pp. En tanto, las personas ocupadas informales registraron variaciones de 5,5% (3.618 personas más) en mujeres y 12,5% (10.217 personas más) en hombres.

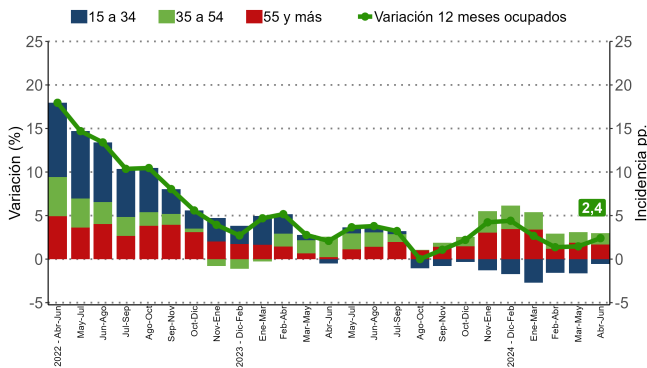
Trimestre móvil (2023 - 2024)

Tasa de desocupación (%)	abr-jun	may-jul	jun-ago	jul-sep	ago-oct	sep-nov	oct-dic	nov-ene	dic-feb	ene-mar	feb-abr	mar-may	abr-jun	Para mayor Información
Total Regional	7,3	7,6	7,9	8,0	8,4	8,9	9,1	9,9	9,6	9,7	9,0	9,0	9,7	regiones.ine.cl/araucania
Mujeres	6,8	7,2	7,9	8,3	9,2	9,4	9,3	10,2	10,0	10,8	10,7	11,2	12,0	
Hombres	7,7	7,8	7,9	7,8	7,9	8,5	8,9	9,6	9,4	8,9	7,7	7,3	7,9	

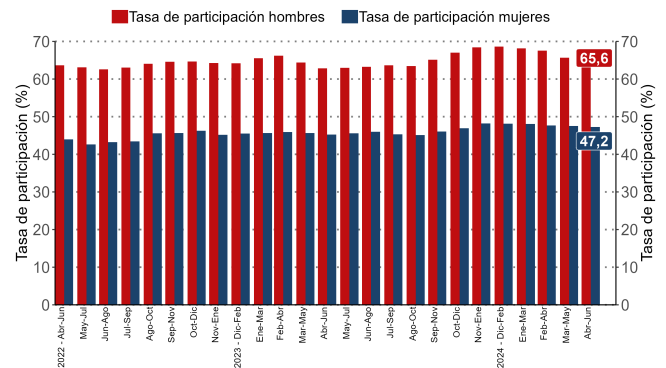
Nota: debido al redondeo del número de personas, los totales pueden diferir de la suma de sus subtotales.

(1) A partir de la difusión de los resultados del trimestre móvil febrero-abril de 2022, la Encuesta Nacional de Empleo (ENE) publica una nota estadística que presenta las principales estimaciones, con sus respectivas desagregaciones, de acuerdo con los criterios de calidad estadística institucional, además de los códigos AAPOR, que presentan indicadores de rendimiento y calidad en el monitoreo del proceso de recolección de datos. Para más información ver Nota Estadística ENE.

Variación a 12 meses de ocupados e incidencias según tramo de edad, Región de La Araucanía. trimestres móviles



Evolución de la tasa de participación según sexo, Región de La Araucanía. trimestres móviles



Ocupados según tramo etario

El crecimiento interanual de las personas ocupadas (2,4%) según tramo etario se explicó principalmente por el ascenso de los tramos 55 y más años, y 35 a 54 años, los que aumentaron 7,3% y 2,8% respectivamente en doce meses. El rango etario de 15 a 34 presentó una variación a doce meses de -1,8%.

Según sexo, la principal incidencia en hombres se observó en el tramo 35 a 54 años, con una variación de 9,2%, mientras que en mujeres también destacó el tramo de 35 a 54 años, pero con una contracción de 4,3%.

Tasa de desocupación por sexo

La tasa de desocupación de mujeres se fijó en 12,0%, aumentando 5,2 pp. en doce meses, como consecuencia del efecto mixto entre el alza de la fuerza de trabajo (5,2%) y la baja en las ocupadas (-0,7%). Por su parte, las mujeres desocupadas tuvieron un alza de 87,6%.

La tasa de participación de mujeres se ubicó en 47,2%, aumentando 2,0 pp. en doce meses, mientras que las mujeres fuera de la fuerza de trabajo decrecieron 2,9%.

Por su parte, la tasa de desocupación en hombres fue de 7,9%, creciendo en 0,2 pp. en doce meses, resultado del aumento de los ocupados (4,9%) en relación al crecimiento de la fuerza de trabajo (5,1%). A su vez, los hombres desocupados tuvieron un alza de 8,4%.

La tasa de participación de hombres se ubicó en 65,6%, aumentando 2,8 pp. en doce meses, mientras que los hombres fuera de la fuerza de trabajo disminuyeron 6,8%.

Tasa de presión laboral

Para el actual trimestre móvil, la tasa de presión laboral fue de 19,1%, registrando un crecimiento de 5,0 pp. respecto del mismo trimestre del año anterior.

En cuanto a los hombres, la tasa de presión se ubicó en 18,5%, consignando un alza de 4,9 pp. en doce meses, mientras que para el caso de las mujeres, la tasa de presión laboral del actual trimestre fue de 19,9%, creciendo 5,2 pp. respecto a igual trimestre del año anterior.

Grupo ocupacional

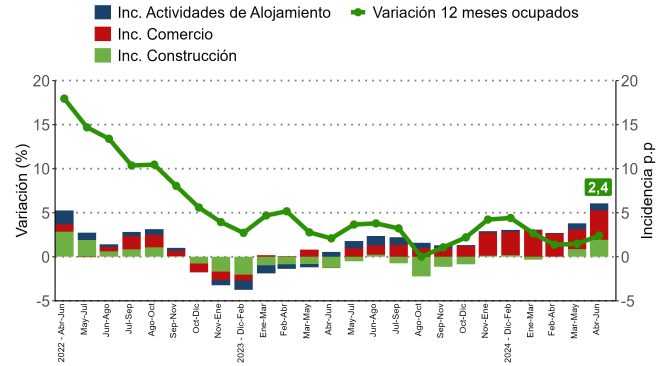
Para este trimestre móvil, el aumento interanual de las personas ocupadas (2,4%), según grupo ocupacional fue incidido (con calidad estadística) por artesanos y operarios de oficios; trabajadores de los servicios y comercios y ocupaciones elementales, que presentaron variaciones de 10,4%, 6,0% y 5,4% respectivamente.

Actividad económica

Para el actual trimestre móvil, los sectores económicos que más incidieron en el aumento de las personas ocupadas (2,4%) fueron: comercio, construcción y actividades de alojamiento y de servicio de comidas, mostrando variaciones interanuales de 21,8%, 20,0% y 19,2%, respectivamente. Por otro lado, enseñanza presentó la principal incidencia negativa, variando -18,3% en doce meses.

Según sexo, el principal sector que incidió en la descenso de mujeres ocupadas (-0,7%) fue enseñanza, con una variación interanual de -18,3%, mientras que para hombres (4,9%) destacó el aumento en comercio, variando 35,6% interanualmente.

Variación a 12 meses de ocupados e incidencias* según rama de actividad económica, Región de La Araucanía
trimestres móviles



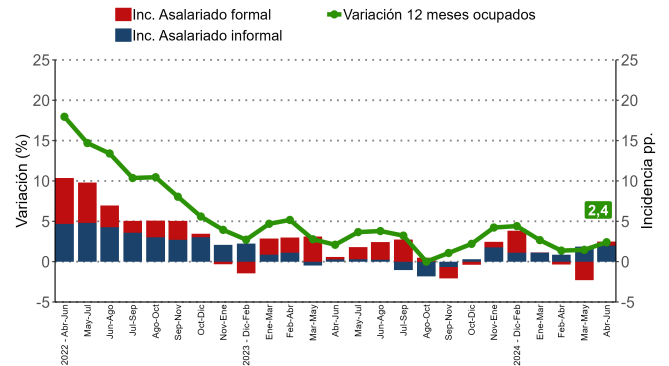
(*) Corresponden a las tres ramas de actividad económica que registraron las mayores incidencias positivas en el último trimestre móvil

Categoría ocupacional

Según categoría ocupacional, el aumento interanual de las personas ocupadas (2,4%) fue incidido por personas asalariadas informales (18,9%) y personas asalariadas formales (0,9%).

Por su parte, la categoría que más incidió en la baja de mujeres ocupadas (-0,7%) fue personas asalariadas formales (-1,5%). En tanto, el aumento de hombres ocupados (4,9%) estuvo influido, principalmente (con calidad estadística), por personas asalariadas informales que varió 40,5% en doce meses.

Variación a 12 meses de ocupados e incidencias* según categoría en la ocupación, Región de La Araucanía.
trimestres móviles



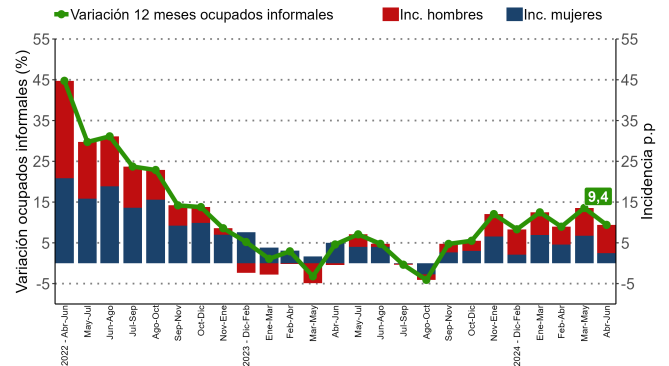
(*) Corresponden a las dos categorías de empleo que registraron las mayores incidencias positivas en el último trimestre móvil

Informalidad

El número de personas ocupadas informales registraron un aumento de 9,4% en doce meses. Según sexo, se observó un incremento en mujeres (5,5%) y en hombres (12,5%).

La tasa de ocupación informal fue de 38,1%, registrando un alza de 2,5 pp., producto del incremento de personas ocupadas informales (9,4%), en mayor proporción, respecto del aumento del total de personas ocupadas (2,4%). Según sexo, las mujeres registraron una tasa de ocupación informal de 38,5% consignando un alza interanual de 2,3 pp., de igual forma, los hombres registraron un crecimiento de 2,5 pp. en su tasa de ocupación informal, la cual fue de 37,7%.

Variación a 12 meses de ocupados informales e incidencias según sexo, Región de La Araucanía.
trimestres móviles



TRIMESTRES MÓVILES (2023 - 2024)

Tasa de ocupación informal (%)	abr-jun	may-jul	jun-ago	jul-sep	ago-oct	sep-nov	oct-dic	nov-ene	dic-feb	ene-mar	feb-abr	mar-may	abr-jun
Total Regional	35,6	34,9	35,5	35,7	36,4	38,2	38,0	37,8	36,6	37,8	38,9	38,8	38,1
Mujeres	36,2	34,4	36,7	35,8	37,0	39,3	39,2	38,1	35,3	37,5	39,1	39,5	38,5
Hombres	35,2	35,3	34,6	35,6	35,9	37,3	37,0	37,6	37,6	38,1	38,8	38,3	37,7

Horas de trabajo

Horas efectivas

El promedio de horas efectivas trabajadas por las personas ocupadas en el trimestre de análisis registró una variación interanual de -1,1%, llegando a 35,6 horas. Según sexo, el promedio de horas efectivas trabajadas fue de 37,5 para los hombres y de 33,0 para las mujeres, cayendo en el caso de los hombres (-2,0%) y nula variación en las mujeres (0,0%).

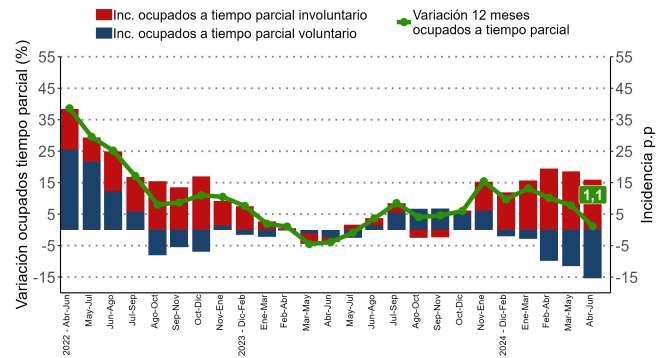
Horas habituales

El ascenso de las personas ocupadas fue incidido principalmente por personas en el tramo de 31 a 44 horas, aumentando 49,9%, seguido por personas con jornada de 45 horas y más, los cuales crecieron 10,5% al comparar con el mismo trimestre móvil del año anterior.

Tiempo parcial voluntario e involuntario

Las personas ocupadas a tiempo parcial voluntario presentaron una variación a doce meses de -21,8%. Según sexo, en las mujeres se registró una disminución (-28,3%), mientras que en hombres se registró una baja (-12,9%). En tanto, las personas ocupadas a tiempo parcial involuntario varió 54,7%. Según sexo, en las mujeres se registró un aumento de 38,6%, mientras que en hombres se consiguó un alza (75,4%).

Variación a 12 meses de ocupados a tiempo parcial e incidencias, según voluntariedad de trabajar de forma parcial, Región de La Araucanía. trimestres móviles



Subutilización de la fuerza de trabajo

Tasa de desocupación con iniciadores disponibles

La tasa de desocupación con iniciadores disponibles (SU1) se fijó en 9,9%, creciendo 2,4 pp. en doce meses. Según sexo, los hombres registrarán una tasa de 8,2% y las mujeres de 12,1%.

Tasa combinada de desocupación y tiempo parcial involuntario

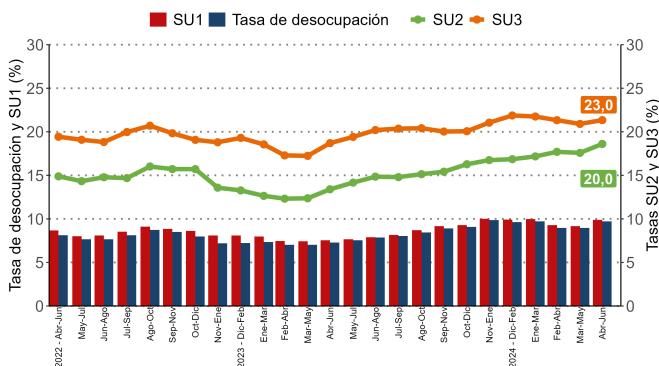
La tasa combinada de desocupación y tiempo parcial involuntario (SU2) se fijó en 20,0%, aumentando 5,6 pp. en doce meses, dado el alza tanto de las personas desocupadas (40,4%) como de las personas ocupadas a tiempo parcial involuntario (54,7%) respecto al aumento en menor cuantía de la fuerza de trabajo (5,2%), explicaron el alza en la tasa.

Tasa combinada de desocupación y fuerza de trabajo potencial

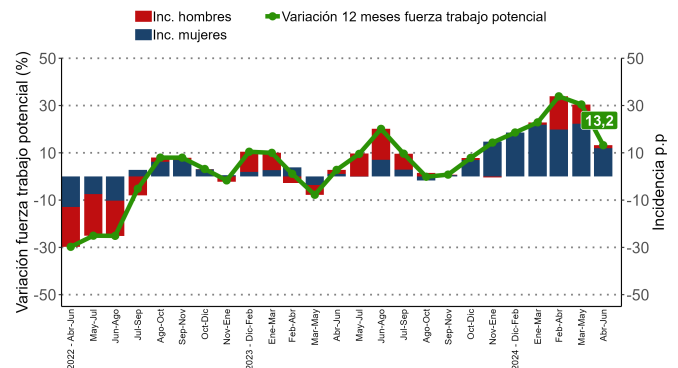
La fuerza de trabajo potencial, o personas inactivas potencialmente activas varió 13,2% en doce meses. En mujeres se registró una variación de 22,7% y en hombres de 2,8%.

La tasa combinada de desocupación y fuerza de trabajo potencial (SU3) se estimó en 23,0%, aumentando 2,9 pp. Según sexo, para los hombres el indicador se situó en 18,7% y 28,1% en las mujeres.

Evolución de la tasa de desocupación y subutilización de la fuerza de trabajo, Región de La Araucanía. trimestres móviles



Variación a 12 meses de la fuerza de trabajo potencial e incidencia según sexo, Región de La Araucanía. trimestres móviles



Situación de la fuerza de trabajo por provincias

Provincia de Cautín*

Para el actual trimestre móvil la Provincia de Cautín presentó una tasa de desocupación de 9,8%, aumentando 3,2 pp. en doce meses. Según sexo el indicador fue de 12,1% para mujeres y 8,0% en hombres. A su vez, las tasas de participación y ocupación se situaron en 55,6% y 50,1%, variando 1,6 pp. y -0,3 pp. en doce meses respectivamente.

La fuerza laboral alcanzó 366.902 personas, variando 3,8%, de las cuales 331.059 fueron personas ocupadas y 35.843 desocupadas, con variaciones de 0,3% y 53,4%, respectivamente.

La tasa de ocupación informal fue de 37,2%, siendo de 37,6% para mujeres y de 37,0% para hombres.

(*) A partir del trimestre móvil Ene-Mar de 2020 hasta May-Jul de 2021 se interrumpió la difusión de estas estimaciones ante posibles sesgos provocados por la contingencia de la pandemia del COVID-19, por lo que no se cuenta con esa información en el cuadro estadístico, retomando la publicación en el trimestre móvil Jun-Ago de 2021. Para mayor información ver notas técnicas publicadas en la página web www.ine.gov.cl.

Instituto Nacional de Estadísticas
Prieto Norte 237 – Temuco, Chile
Teléfono: (56) 232462900



Correo electrónico: ine.temuco@ine.cl – regiones.ine.cl/araucania