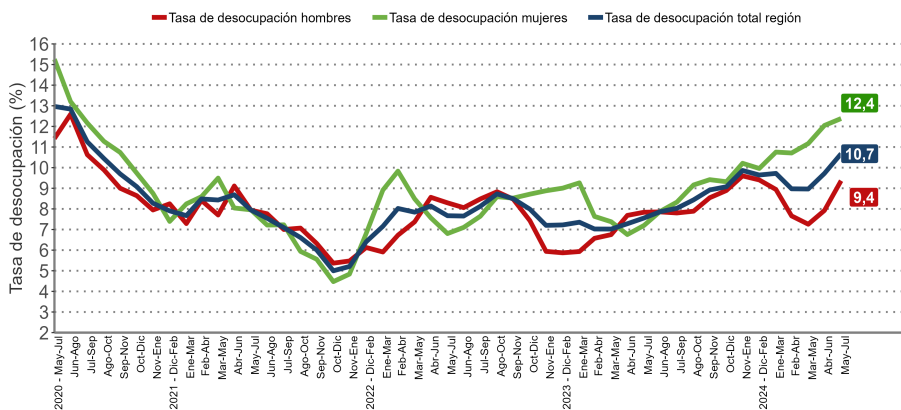


- La tasa de desocupación del trimestre móvil mayo - julio 2024 fue de **10,7%**, registrando un aumento de **3,1** puntos porcentuales (pp.) en doce meses.
- Las personas ocupadas crecieron **0,5%** (1.903 personas más) y los desocupados sostuvieron una variación de **46,8%** (15.852 personas más) en doce meses.
- La tasa de desocupación aumentó en mujeres **5,2** pp. y en hombres creció **1,6** pp.
- El incremento de personas ocupadas fue incidido por los hombres (**2,6%**), al tiempo que en mujeres se registró una disminución (**-2,3%**).

Evolución tasa de desocupación según sexo, Región de La Araucanía.
trimestres móviles



Empleo - trimestre móvil (mayo - julio 2024)

| Principales Tasas | |
|--|---------|
| Tasa de participación en la fuerza de trabajo | 55,7% |
| Tasa de ocupación | 49,7% |
| Tasa de desocupación | 10,7% |
| Niveles | |
| Fuerza de trabajo | 465.520 |
| Ocupados | 415.823 |
| Ocupados informales | 156.943 |
| Desocupados | 49.697 |
| Fuera de la fuerza de trabajo | 370.339 |
| Variaciones a 12 meses | |
| Fuerza de trabajo | 4,0% |
| Ocupados | 0,5% |
| Ocupados informales | 8,6% |
| Desocupados | 46,8% |
| Fuera de la fuerza de trabajo | -3,0% |
| Tasas Analíticas | |
| Tasa de desocupación con iniciadores disponibles (SU1) | 10,8% |
| Tasa de desocupación y tiempo parcial involuntarios (SU2) | 21,3% |
| Tasa combinada de desocupación y fuerza de trabajo potencial (SU3) | 24,0% |
| Tasa de presión laboral | 20,9% |
| Informalidad Laboral | |
| Tasa de ocupación informal | 37,7% |
| Tasa de ocupación en el sector informal | 25,1% |

Desocupación

La tasa de desocupación fue de 10,7%, registrando un alza de 3,1 pp. en doce meses debido al crecimiento en mayor proporción de la fuerza de trabajo (4,0%) respecto de las personas ocupadas (0,5%). Por su parte, las personas desocupadas aumentaron en 46,8%.

Participación laboral e inactividad

Las tasas de participación y ocupación se situaron en 55,7% y 49,7% respectivamente, consiguando variaciones de 1,7 y -0,2 pp. en doce meses.

La población fuera de la fuerza de trabajo o inactiva anotó una variación de -3,0% (11.498 personas menos), explicada por la baja en personas inactivas habituales (-6,1%). En tanto las personas potencialmente activas variaron 7,8%.

Ocupación

Las personas ocupadas crecieron 0,5% en doce meses, equivalente a 1.903 personas más, siendo incidida exclusivamente por los hombres (2,6%), ya que las mujeres disminuyeron en igual periodo (-2,3%).

Según sector económico, la expansión de la población ocupada (0,5%) fue influida principalmente por construcción (16,0%), comercio (7,4%) y alojamiento y de servicio de comidas (14,7%), en tanto, las principales categorías ocupacionales que mostraron alza fueron personas asalariadas informales (10,6%) y personal de servicio doméstico (4,0%).

La tasa de ocupación informal en mujeres consignó un alza interanual de 2,0 pp., de igual manera, los hombres registraron un crecimiento de 3,5 pp. En tanto, las personas ocupadas informales registraron variaciones de 3,3% (2.035 personas más) en mujeres y 12,7% (10.436 personas más) en hombres.

Trimestre móvil (2023 - 2024)

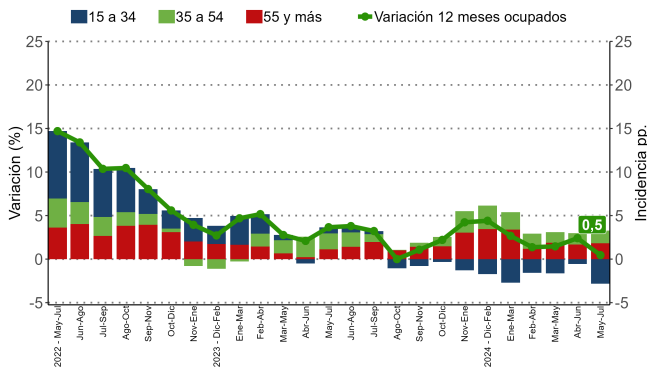
| Tasa de desocupación (%) | may-jul | jun-ago | jul-sep | ago-oct | sep-nov | oct-dic | nov-ene | dic-feb | ene-mar | feb-abr | mar-may | abr-jun | may-jul | Para mayor información |
|--------------------------|---------|---------|---------|---------|---------|---------|---------|---------|---------|---------|---------|---------|---------|---------------------------|
| Total Regional | 7,6 | 7,9 | 8,0 | 8,4 | 8,9 | 9,1 | 9,9 | 9,6 | 9,7 | 9,0 | 9,0 | 9,7 | 10,7 | regiones.ine.cl/araucania |
| Mujeres | 7,2 | 7,9 | 8,3 | 9,2 | 9,4 | 9,3 | 10,2 | 10,0 | 10,8 | 10,7 | 11,2 | 12,0 | 12,4 | |
| Hombres | 7,8 | 7,9 | 7,8 | 7,9 | 8,5 | 8,9 | 9,6 | 9,4 | 8,9 | 7,7 | 7,3 | 7,9 | 9,4 | |

Nota: debido al redondeo del número de personas, los totales pueden diferir de la suma de sus subtotales.

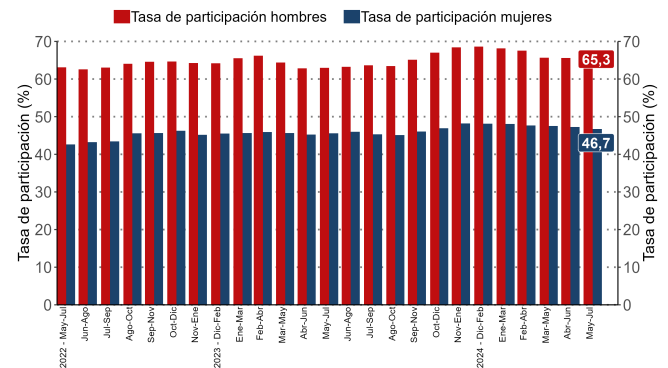
(1) A partir de la difusión de los resultados del trimestre móvil febrero-abril de 2022, la Encuesta Nacional de Empleo (ENE) publica una nota estadística que presenta las principales estimaciones, con sus respectivas desagregaciones, de acuerdo con los criterios de calidad estadística institucional, además de los códigos AAPOR, que presentan indicadores de rendimiento y calidad en el monitoreo del proceso de recolección de datos. Para más información ver Nota Estadística ENE.

Principales Indicadores

Variación a 12 meses de ocupados e incidencias según tramo de edad, Región de La Araucanía. trimestres móviles



Evolución de la tasa de participación según sexo, Región de La Araucanía. trimestres móviles



Ocupados según tramo etario

El crecimiento interanual de las personas ocupadas (0,5%) según tramo etario se explicó principalmente por el ascenso del tramo 55 y más años, que aumentó 8,1% en doce meses. Los rangos etarios 15 a 34 y 35 a 54 años sostuvieron variaciones a doce meses de -8,8% y 3,2%, respectivamente.

Según sexo, la principal incidencia en hombres se observó en el tramo 35 a 54 años, con una variación de 8,9%, mientras que en mujeres se destaca el tramo de 15 a 34 años, con una baja de 7,2%.

Tasa de desocupación por sexo

La tasa de desocupación de mujeres se fijó en 12,4%, aumentando 5,2 pp. en doce meses, como consecuencia del efecto mixto entre el alza de la fuerza de trabajo (3,5%) y la disminución de las ocupadas (-2,3%). Por su parte, las mujeres desocupadas tuvieron un alza de 78,0%.

La tasa de participación de mujeres se ubicó en 46,7%, aumentando 1,1 pp. en doce meses, mientras que las mujeres fuera de la fuerza de trabajo decrecieron 1,4%.

Por su parte, la tasa de desocupación en hombres fue de 9,4%, creciendo en 1,6 pp. en doce meses, resultado del aumento en menor proporción de los ocupados (2,6%) en relación al crecimiento de la fuerza de trabajo (4,4%). A su vez, los hombres desocupados tuvieron un alza de 24,7%.

La tasa de participación de hombres se ubicó en 65,3%, aumentando 2,3 pp. en doce meses, mientras que los hombres fuera de la fuerza de trabajo disminuyeron 5,5%.

Tasa de presión laboral

Para el actual trimestre móvil, la tasa de presión laboral fue de 20,9%, registrando un crecimiento de 6,1 pp. respecto del mismo trimestre del año anterior.

En cuanto a los hombres, la tasa de presión se ubicó en 21,0%, consignando un alza de 6,4 pp. en doce meses, mientras que para el caso de las mujeres, la tasa de presión laboral del actual trimestre fue de 20,6%, creciendo 5,5 pp. respecto a igual trimestre del año anterior.

Grupo ocupacional

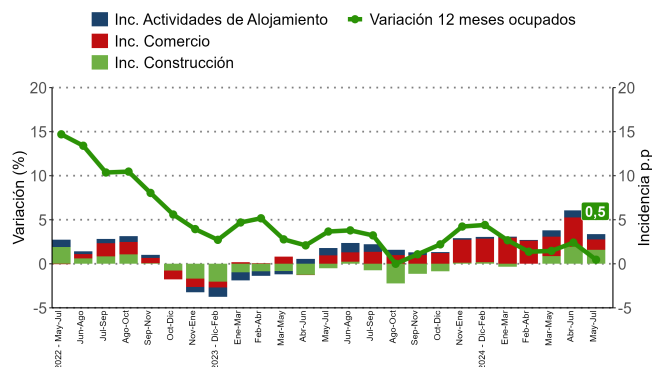
Para este trimestre móvil, el aumento interanual de las personas ocupadas (0,5%), según grupo ocupacional fue incidido (con calidad estadística) por ocupaciones elementales; artesanos y operarios de oficios y agricultores, trabajadores agropecuarios, y pesqueros, que presentaron variaciones de 5,5%, 5,4% y 6,8% respectivamente.

Actividad económica

Para el actual trimestre móvil, los sectores económicos que más incidieron en el aumento de las personas ocupadas (0,5%) fueron: construcción, comercio y actividades de alojamiento y de servicio de comidas, mostrando variaciones interanuales de 16,0%, 7,4% y 14,7%, respectivamente. Por otro lado, enseñanza presentó la principal incidencia negativa, variando -10,5% en doce meses.

Según sexo, el principal sector que incidió en la despeno de mujeres ocupadas (-2,3%) fue enseñanza, con una variación interanual de -8,7%, mientras que para hombres (2,6%) destacó construcción, variando 17,8% interanualmente.

Variación a 12 meses de ocupados e incidencias* según rama de actividad económica, Región de La Araucanía. trimestres móviles



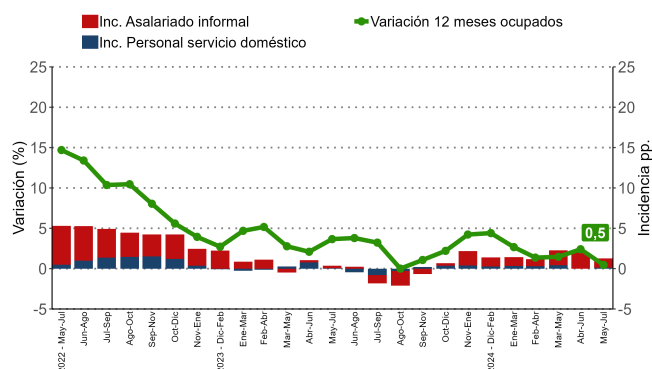
(*) Corresponden a las tres ramas de actividad económica que registraron las mayores incidencias positivas en el último trimestre móvil

Categoría ocupacional

Según categoría ocupacional, el aumento interanual de las personas ocupadas (0,5%) fue incidido por personas asalariadas informales (10,6%) y personal de servicio doméstico (4,0%).

Por su parte, la categoría que más incidió en la baja de mujeres ocupadas (-2,3%) fue personas asalariadas formales (-3,0%). En tanto, el aumento de hombres ocupados (2,6%) estuvo influido, principalmente (con calidad estadística), por personas asalariadas informales que varió 23,1% en doce meses.

Variación a 12 meses de ocupados e incidencias* según categoría en la ocupación, Región de La Araucanía. trimestres móviles



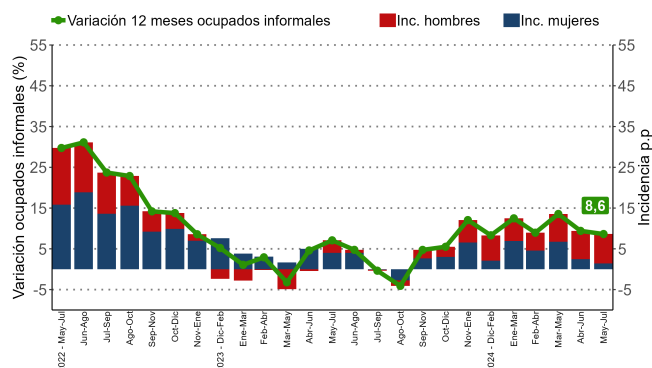
(*) Corresponden a las dos categorías de empleo que registraron las mayores incidencias positivas en el último trimestre móvil

Informalidad

El número de personas ocupadas informales registraron un aumento de 8,6% en doce meses. Según sexo, se observó un incremento en mujeres (3,3%) y en hombres (12,7%).

La tasa de ocupación informal fue de 37,7%, registrando un alza de 2,8 pp., producto del incremento de personas ocupadas informales (8,6%), en mayor proporción, respecto del aumento del total de personas ocupadas (0,5%). Según sexo, las mujeres registraron una tasa de ocupación informal de 36,4% consignando un alza interanual de 2,0 pp., de igual forma, los hombres registraron un crecimiento de 3,5 pp. en su tasa de ocupación informal, la cual fue de 38,8%.

Variación a 12 meses de ocupados informales e incidencias según sexo, Región de La Araucanía. trimestres móviles



TRIMESTRES MÓVILES (2023 - 2024)

| Tasa de ocupación informal (%) | may-jul | jun-ago | jul-sep | ago-oct | sep-nov | oct-dic | nov-ene | dic-feb | ene-mar | feb-abr | mar-may | abr-jun | may-jul |
|--------------------------------|---------|---------|---------|---------|---------|---------|---------|---------|---------|---------|---------|---------|---------|
| Total Regional | 34,9 | 35,5 | 35,7 | 36,4 | 38,2 | 38,0 | 37,8 | 36,6 | 37,8 | 38,9 | 38,8 | 38,1 | 37,7 |
| Mujeres | 34,4 | 36,7 | 35,8 | 37,0 | 39,3 | 39,2 | 38,1 | 35,3 | 37,5 | 39,1 | 39,5 | 38,5 | 36,4 |
| Hombres | 35,3 | 34,6 | 35,6 | 35,9 | 37,3 | 37,0 | 37,6 | 37,6 | 38,1 | 38,8 | 38,3 | 37,7 | 38,8 |

Horas de trabajo

Horas efectivas

El promedio de horas efectivas trabajadas por las personas ocupadas en el trimestre de análisis registró una variación interanual de -1,8%, llegando a 34,7 horas. Según sexo, el promedio de horas efectivas trabajadas fue de 36,5 para los hombres y de 32,3 para las mujeres, cayendo en el caso de los hombres (-4,1%) y un alza en las mujeres (1,2%).

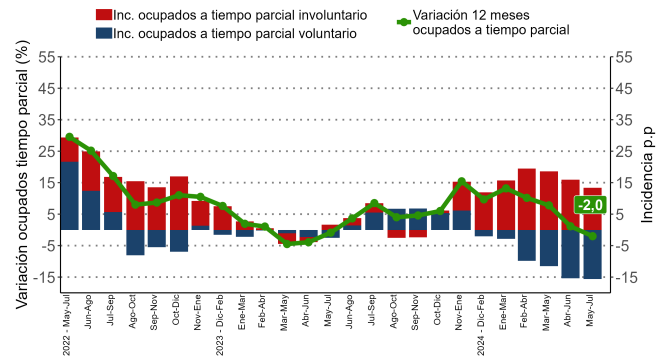
Horas habituales

El ascenso de las personas ocupadas fue incidido principalmente por personas en el tramo de 31 a 44 horas, aumentando 75,9%. El resto de tramos de horas habituales presentaron cifras negativas al comparar con el mismo trimestre móvil del año anterior.

Tiempo parcial voluntario e involuntario

Las personas ocupadas a tiempo parcial voluntario presentaron una variación a doce meses de -22,8%. Según sexo, en las mujeres se registró una disminución (-29,3%), mientras que en hombres se registró una baja (-13,3%). En tanto, las personas ocupadas a tiempo parcial involuntario varió 42,6%. Según sexo, en las mujeres se registró un aumento de 30,4%, mientras que en hombres se consiguó un alza (55,6%).

Variación a 12 meses de ocupados a tiempo parcial e incidencias, según voluntariedad de trabajar de forma parcial, Región de La Araucanía. trimestres móviles



Subutilización de la fuerza de trabajo

Tasa de desocupación con iniciadores disponibles

La tasa de desocupación con iniciadores disponibles (SU1) se fijó en 10,8%, creciendo 3,1 pp. en doce meses. Según sexo, los hombres registrarán una tasa de 9,7% y las mujeres de 12,4%.

Tasa combinada de desocupación y tiempo parcial involuntario

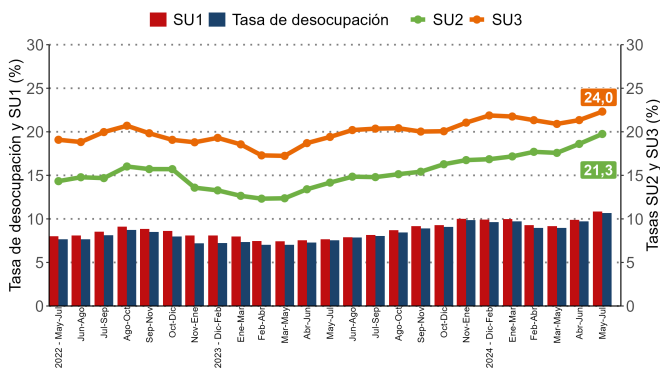
La tasa combinada de desocupación y tiempo parcial involuntario (SU2) se fijó en 21,3%, aumentando 6,0 pp. en doce meses, dado el alza tanto de las personas desocupadas (46,8%) como de las personas ocupadas a tiempo parcial involuntario (42,6%) respecto a el aumento en menor cuantía de la fuerza de trabajo (4,0%), explicaron el alza en la tasa.

Tasa combinada de desocupación y fuerza de trabajo potencial

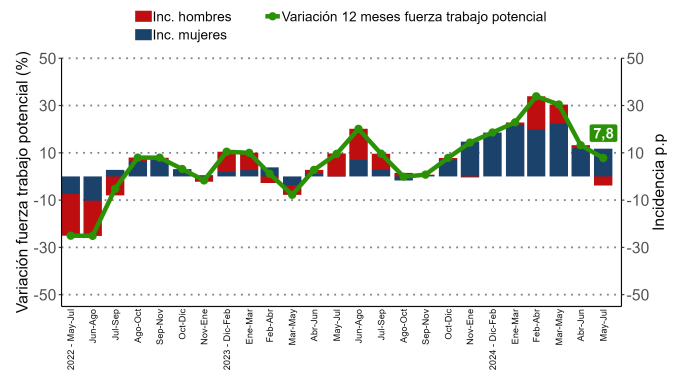
La fuerza de trabajo potencial, o personas inactivas potencialmente activas varió 7,8% en doce meses. En mujeres se registró una variación de 23,1% y en hombres de -7,9%.

La tasa combinada de desocupación y fuerza de trabajo potencial (SU3) se estimó en 24,0%, aumentando 3,1 pp. Según sexo, para los hombres el indicador se situó en 20,0% y 28,8% en las mujeres.

Evolución de la tasa de desocupación y subutilización de la fuerza de trabajo, Región de La Araucanía. trimestres móviles



Variación a 12 meses de la fuerza de trabajo potencial e incidencia según sexo, Región de La Araucanía. trimestres móviles



Provincia de Cautín*

Para el actual trimestre móvil la Provincia de Cautín presentó una tasa de desocupación de 10,7%, aumentando 3,7 pp. en doce meses. Según sexo el indicador fue de 13,0% para mujeres y 8,9% en hombres. A su vez, las tasas de participación y ocupación se situaron en 55,1% y 49,2%, variando 1,1 pp. y -1,0 pp., en doce meses respectivamente.

La fuerza laboral alcanzó 364.294 personas, variando 2,9%, de las cuales 325.344 fueron personas ocupadas y 38.950 descocupadas, con variaciones de -1,2% y 58,3%, respectivamente.

La tasa de ocupación informal fue de 36,7%, siendo de 35,1% para mujeres y de 37,9% para hombres.

(*) A partir del trimestre móvil Ene-Mar de 2020 hasta May-Jul de 2021 se interrumpió la difusión de estas estimaciones ante posibles sesgos provocados por la contingencia de la pandemia del COVID-19, por lo que no se cuenta con esa información en el cuadro estadístico, retomando la publicación en el trimestre móvil Jun-Ago de 2021. Para mayor información ver notas técnicas publicadas en la página web www.ine.gob.cl.