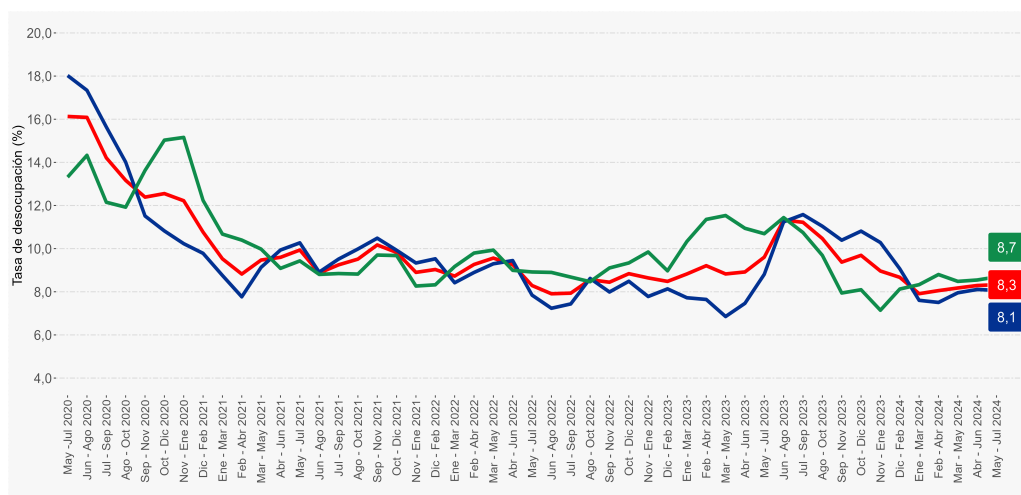


- En el trimestre mayo - julio 2024, la estimación de la tasa de desocupación regional fue **8,3%**, disminuyendo **1,3** puntos porcentuales (pp.) en doce meses.
- Anualmente, la estimación del total de personas ocupadas ascendió **0,6%**, ocurrida principalmente por las mujeres (**1,1%**).
- El incremento de la población ocupada fue ocurrida, por los sectores minería (**18,7%**), agricultura y pesca (**15,0%**) y enseñanza (**10,0%**).
- Según categoría ocupacional, el incremento de la población ocupada fue liderada por personas trabajadoras por cuenta propia (**9,3%**).
- La población fuera de la fuerza de trabajo aumentó **5,0%** en doce meses.
- La tasa de ocupación informal fue **31,3%**, disminuyendo **0,3 pp.** respecto a igual período del año anterior.
- **Evolución tasa de desocupación según sexo, total región.**

Trimestres móviles

■ Tasa de desocupación total región ■ Tasa de desocupación mujeres ■ Tasa de desocupación hombres



Desocupación

La estimación de la tasa de desocupación regional fue 8,3%, registrando una disminución de 1,3 pp. en doce meses, producto de la disminución de la fuerza de trabajo (-0,8%) y del alza de las personas ocupadas (0,6%). Por su parte, las personas desocupadas (-14,0%) presentaron disminución en la comparación interanual. Según sexo, la tasa de desocupación de mujeres se ubicó en 8,7% y la de hombres en 8,1%.

Ocupación

La estimación total de personas ocupadas aumentó 0,6% en doce meses, ocurrida por las mujeres (1,1%) y en menor medida por los hombres (0,3%).

TRIMESTRES MÓVILES (2023-2024)

Tasa de Desocupación (%)	May - Jul	Jun - Ago	Jul - Sep	Ago - Oct	Sep - Nov	Oct - Dic	Nov - Ene	Dic - Feb	Ene - Mar	Feb - Abr	Mar - May	Abr - Jun	May - Jul
Total Región	9,6	11,3	11,2	10,5	9,4	9,7	9,0	8,7	7,9	8,1	8,2	8,3	8,3
Mujeres	10,7	11,4	10,7	9,7	7,9	8,1	7,1	8,1	8,3	8,8	8,5	8,5	8,7
Hombres	8,8	11,2	11,6	11,0	10,4	10,8	10,3	9,1	7,6	7,5	8,0	8,1	8,1

1 A partir de la difusión de los resultados del trimestre móvil febrero-abril de 2022, la Encuesta Nacional de Empleo (ENE) publica una nota estadística que presenta las principales estimaciones, con sus respectivas desagregaciones, de acuerdo con los criterios de calidad estadística institucional, además de los códigos AAPOR, que presentan indicadores de rendimiento y calidad en el monitoreo del proceso de recolección de datos. Para más información ver la **Nota Estadística ENE**.

a: Estimación poco fiable (coeficiente de variación mayor a 15% y menor o igual a 30%. En el caso de estimaciones de razón, si no cumple con el umbral de aceptación asociado a su error estándar).

TRIMESTRE MÓVIL

(Mayo - Julio 2024)

Tasa de participación en la fuerza de trabajo	58,0%
Tasa de ocupación	53,2%
Tasa de desocupación	8,3%
Niveles (total de personas)	
Fuerza de trabajo	411.087
Ocupadas	376.847
Ocupadas informales	118.134
Desocupadas	34.240
Inactivas	297.178
Variaciones a 12 meses	
Fuerza de trabajo	-0,8%
Ocupadas	0,6%
Ocupadas informales	-0,3%
Desocupadas	-14,0%
Inactivas	5,0%
Tasas analíticas	
Tasa de desocupación con iniciadores disponibles (SU1)	8,5%
Tasa combinada de desocupación y tiempo parcial involuntario (SU2)	14,7%
Tasa combinada de desocupación y fuerza de trabajo potencial (SU3)	17,8%
Tasa de presión laboral	15,4%
Informalidad laboral	
Tasa de ocupación informal	31,3%
Tasa de ocupación en el sector informal	19,0%

Según sector económico, el alza de la población ocupada fue influida por minería (18,7%), agricultura y pesca (15,0%) y enseñanza (10,0%). En tanto, por categoría ocupacional el ascenso interanual se observó en personas trabajadoras por cuenta propia (9,3%) y empleadoras^a (6,8%).

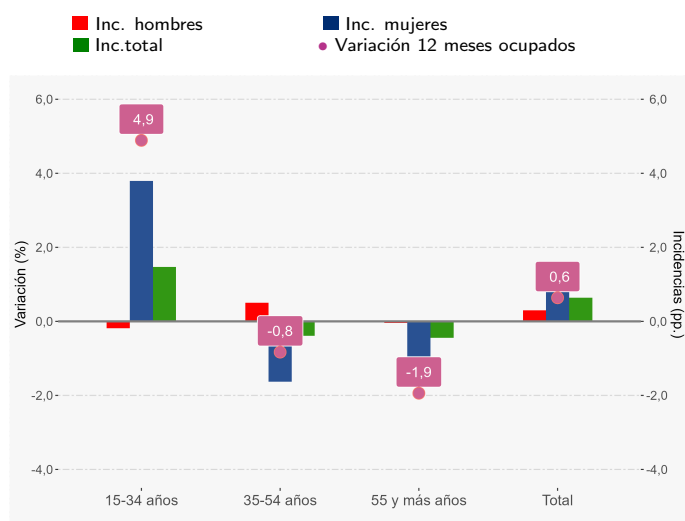
La tasa de ocupación informal fue 31,3%, descendiendo 0,3 pp. en doce meses.

Participación laboral

En doce meses, la tasa de participación registró 58,0%, variando negativamente 1,4 pp., mientras que, la tasa de ocupación se situó en 53,2%, descendiendo 0,5 pp. Por su parte, la población fuera de la fuerza de trabajo aumentó 5,0%, influida principalmente por las personas inactivas potencialmente activas.

Personas ocupadas según incidencia y variación según sexo y tramo de edad, total región

Trimestre móvil mayo - julio 2024



Personas ocupadas según tramo etario

Para el período de análisis se observó incremento anual únicamente en el tramo etario 15-34 años (4,9%).

Las mujeres ocupadas (1,1%) aumentaron incididas por el tramo de 15-34 años (12,6%), en hombres (0,3%), el aumento fue incidido por el tramo de 35-54 años (1,1%).

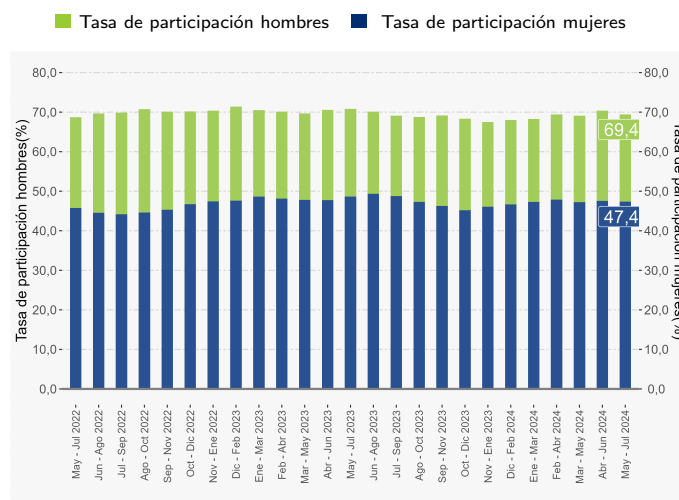
Tasa de desocupación por sexo

La tasa de desocupación de las mujeres en la región de Coquimbo alcanzó un 8,7%, disminuyendo 2,0 pp. en doce meses, debido a la disminución de la fuerza de trabajo (-1,1%) y al aumento de las mujeres ocupadas (1,1%). Por su parte, las desocupadas se contrajeron 19,6%. A su vez, debido a la expansión de mujeres en la población en edad de trabajar (1,6%), la tasa de participación alcanzó un 47,4%, descendiendo 1,3 pp., así mismo, la tasa de ocupación disminuyó 0,2 pp. situándose en 43,3%. Por otro lado, las mujeres fuera de la fuerza de trabajo crecieron 4,2% en doce meses.

La tasa de desocupación de los hombres fue de 8,1% registrando una disminución de 0,7 pp. en doce meses, explicado por la disminución de la fuerza de trabajo (-0,5%) y el incremento de los hombres ocupados (0,3%). Por su parte, los desocupados consiguieron una disminución de 8,9% en doce meses.

Evolución de la tasa de participación, según sexo, total región

Trimestres móviles



Debido al ascenso de los hombres en la población en edad de trabajar (1,6%), la tasa de participación llegó a 69,4%, anotando un descenso interanual de 1,5 pp., en tanto, la tasa de ocupación decreció 0,8 pp. situándose en 63,8%. Por otro lado, los hombres fuera de la fuerza de trabajo aumentaron 6,7% en doce meses.

Tasa de presión laboral

Para el trimestre móvil de referencia, la tasa de presión laboral fue de 15,4%, disminuyendo 0,8 pp. respecto al mismo trimestre del año anterior. Por sexo, la tasa de presión laboral masculina se estimó en 15,3%, subiendo 0,2 pp., mientras que, la tasa de presión laboral femenina llegó a 15,7%, presentando un descenso de 2,0 pp. en doce meses. Por su parte, las personas ocupadas que buscan empleo anotaron un alza de 13,0% en doce meses.

Grupo ocupacional

En doce meses, el crecimiento de las personas ocupadas (0,6%) fue liderado por artesanos y operarios de oficios (12,7%), seguido de profesionales, científicos e intelectuales (10,0%). En tanto, el principal descenso fue ocupaciones elementales (-8,4%).

Las mujeres ocupadas (1,1%) se expandieron, incididas principalmente por trabajadoras de los servicios y comercios (9,7%). En los hombres (0,3%), el crecimiento fue liderado por artesanos y operarios de oficios (15,5%).

Actividad económica ²

Según sector económico, el ascenso de la población ocupada (0,6%) se fundamentó por minería (18,7%), agricultura y pesca (15,0%) y enseñanza (10,0%). El principal descenso se registró en comercio (-15,4%).

Las mujeres aumentaron 1,1%, incididas por la actividad de enseñanza (10,4%). En hombres (0,3%), el alza fue incidida por minería (11,9%).

Categoría ocupacional

En doce meses, el aumento de la población ocupada (0,6%) se fundamentó por personas trabajadoras por cuenta propia (9,3%) y empleadoras^a (6,8%).

Según sexo, el incremento de las mujeres (1,1%) ocupadas fue explicado principalmente por asalariadas informales (23,5%). En el caso de los hombres (0,3%) el alza fue incidida por trabajadores por cuenta propia (8,9%).

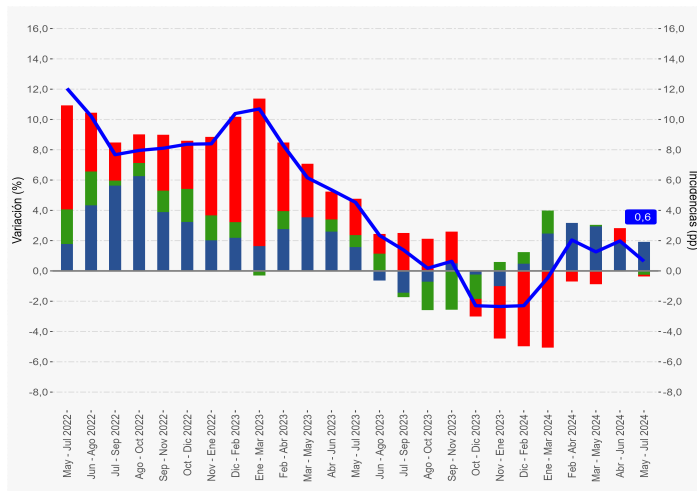
Informalidad laboral

Anualmente, las personas ocupadas informales, disminuyeron 0,3%, incididas por los hombres (-6,9%), mientras que las mujeres (9,1%) aumentaron.

Variación a 12 meses de personas ocupadas e incidencias según categoría ocupacional, total región

Trimestres móviles

■ Inc.asalariadas formales ■ Inc.asalariadas informales
■ Inc.trabajadoras por cuenta propia ■ Variación 12 meses ocupados



TRIMESTRES MÓVILES (2023-2024)

Tasa de ocupación informal (%)	May - Jul	Jun - Ago	Jul - Sep	Ago - Oct	Sep - Nov	Oct - Dic	Nov - Ene	Dic - Feb	Ene - Mar	Feb - Abr	Mar - May	Abr - Jun	May - Jul
Total Región	31,6	32,2	31,4	31,7	31,3	33,4	33,9	34,3	34,2	33,8	33,0	33,0	31,3
Mujeres	31,4	31,9	32,0	32,9	33,1	34,7	35,7	36,5	38,2	35,8	35,0	34,0	33,9
Hombres	31,8	32,3	30,9	30,8	30,0	32,6	32,5	32,6	31,3	32,4	31,6	32,3	29,5

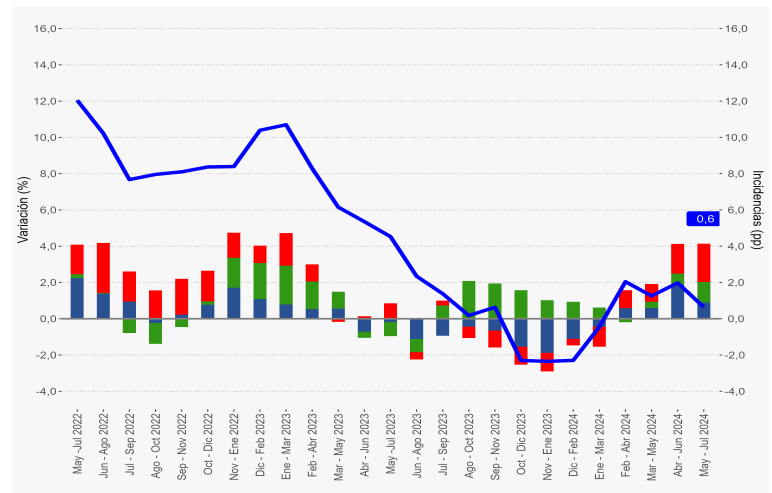
² Para el análisis por rama de actividad se seleccionaron aquellas ramas que históricamente en la región, han concentrado la mayor participación de personas ocupadas y cuentan, en la mayoría de los trimestres, con calidad estadística adecuada (Agricultura y Pesca, Minería, Industrias Manufactureras, Construcción, Comercio, Alojamiento y servicio de comidas, Administración pública y Enseñanza), las demás ramas quedaron agrupadas, esto para poder cumplir con los criterios de calidad que permiten la publicación de este análisis.

^a: Estimación poco fiable (coeficiente de variación mayor a 15% y menor o igual a 30%. En el caso de estimaciones de razón, si no cumple con el umbral de aceptación asociado a su error estándar).

Variación a 12 meses de personas ocupadas e incidencias según rama de actividad económica, total región

Trimestres móviles

■ Inc.minería ■ Inc.agricultura y pesca
■ Inc.enseñanza ■ Variación 12 meses ocupados

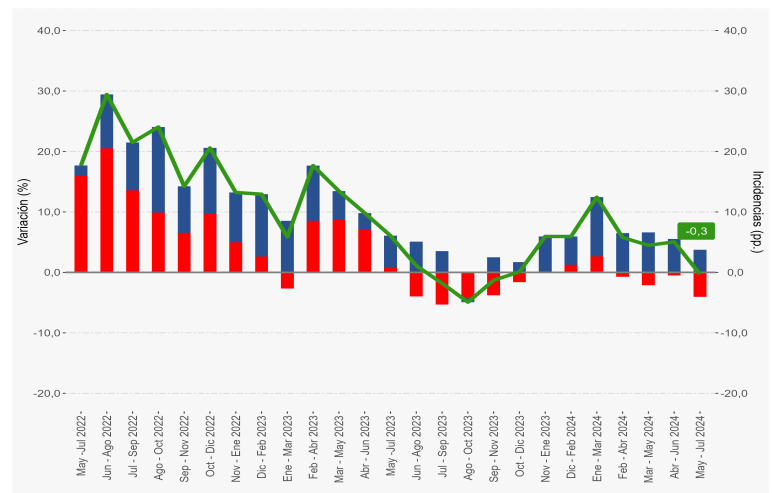


La tasa de ocupación informal fue 31,3%, disminuyendo 0,3 pp., respecto a igual período del año anterior. En las mujeres la tasa fue 33,9%, aumentando 2,5 pp. en doce meses. En tanto, para los hombres, la tasa de ocupación informal llegó a 29,5%, presentando un decrecimiento de 2,3 pp.

Variación a 12 meses de personas ocupadas informales e incidencias según sexo, total región

Trimestres móviles

■ Inc. mujeres ■ Inc. hombres ■ Variación 12 meses ocupados informales



Horas efectivas

En doce meses, el volumen de trabajo, medido a través del número total de horas efectivas trabajadas por las personas ocupadas disminuyó 1,0%. Por su parte, el promedio de horas efectivas retrocedió 1,8%, llegando a 36,2 horas. Según sexo, el promedio de horas para los hombres fue 39,2 y para las mujeres 32,1 horas.

Horas habituales

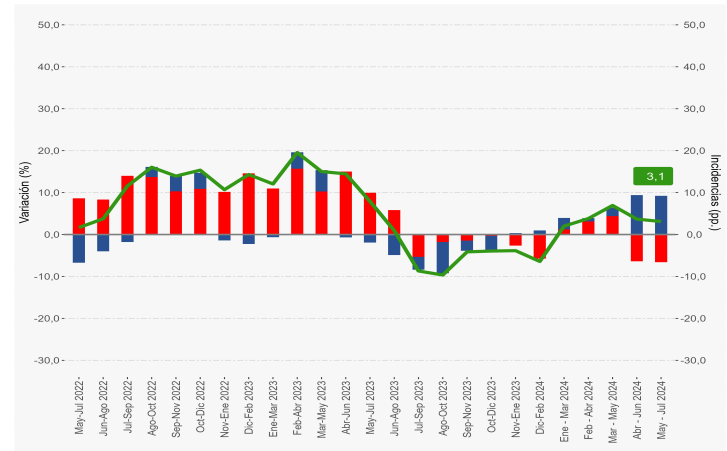
El ascenso de la población ocupada (0,6%) en doce meses fue incido principalmente por quienes trabajaron 31-44 horas (45,2%).

Tiempo parcial voluntario e involuntario

Las personas ocupadas a tiempo parcial voluntario disminuyeron 8,7% y por sexo, las mujeres crecieron 0,6%, mientras que los hombres bajaron 21,6%. En tanto, las personas ocupadas a tiempo parcial involuntario crecieron 39,5% en igual período.

Variación a 12 meses de personas ocupadas a tiempo parcial e incidencias, según voluntariedad de trabajar de forma parcial
Trimestres móviles

■ Inc. ocup. a tiempo parcial involuntario ■ Inc. ocup. a tiempo parcial voluntario
■ Variación 12 meses ocupados a tiempo parcial



SUBUTILIZACIÓN DE LA FUERZA DE TRABAJO

Tasa de desocupación con iniciadores disponibles (SU1)³

La tasa de desocupación con iniciadores disponibles se situó en 8,5%, disminuyendo 1,6 pp. en doce meses. Según sexo, para los hombres la tasa SU1 se estimó en 8,3% y en las mujeres fue de 8,8%.

Tasa combinada de desocupación y tiempo parcial involuntario (SU2)⁴

A partir de las variaciones de las personas desocupadas (-14,0%) y quienes se ocupan a tiempo parcial involuntario (39,5%), la tasa combinada de desocupación y tiempo parcial involuntario se incrementó 0,2 pp. situándose en 14,7%.

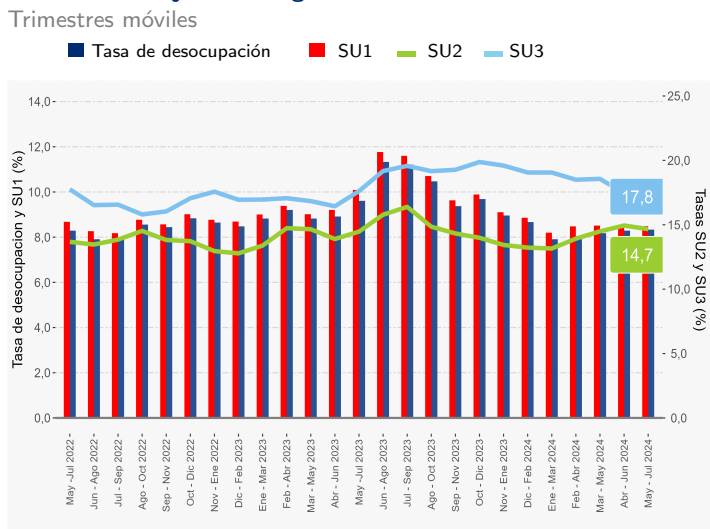
Según sexo, para los hombres el indicador SU2 se situó en 12,1% y en las mujeres fue de 18,2%.

Tasa combinada de desocupación y fuerza de trabajo potencial (SU3)⁵

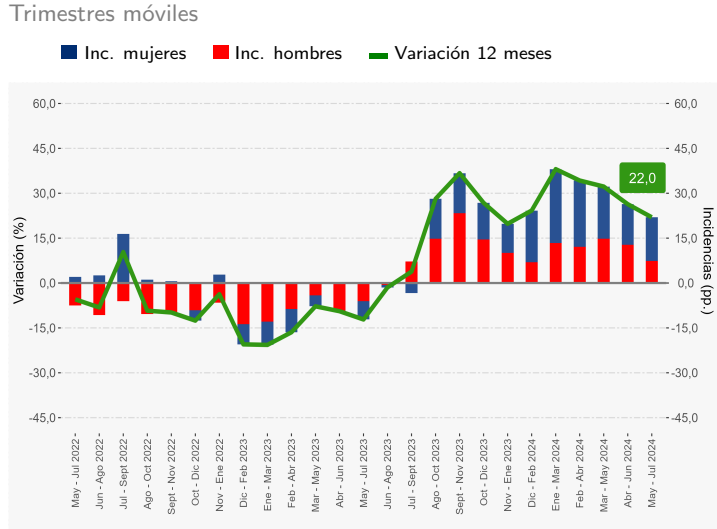
La tasa combinada de desocupación y fuerza de trabajo potencial regional se estimó en 17,8%, creciendo 0,2 pp. en doce meses. Según sexo, para los hombres el indicador llegó a 14,9% y en las mujeres fue de 21,4%.

En doce meses, la fuerza de trabajo potencial, conocida como personas inactivas potencialmente activas, aumentó 22,0%, incida por las mujeres (24,9%) y los hombres (17,8%).

Evolución de la tasa de desocupación y subutilización de la fuerza de trabajo, total región
Trimestres móviles



Variación a 12 meses de la fuerza de trabajo potencial e incidencia según sexo, total región
Trimestres móviles



³ Indicador SU1 = (desocupados + iniciadores disponibles) / (fuerza de trabajo + iniciadores disponibles).

⁴ Indicador SU2 = (desocupados + iniciadores disponibles + tiempo parcial involuntario) / (fuerza de trabajo + iniciadores disponibles).

⁵ Indicador SU3 = (desocupados + iniciadores disponibles + fuerza de trabajo potencial) / (fuerza de trabajo + iniciadores disponibles + fuerza de trabajo potencial).

PROVINCIA DE ELQUI

En mayo - julio 2024, la tasa de desocupación de la provincia de Elqui fue de 8,8%, registrando disminución de 1,7 pp. en doce meses, producto del descenso de la fuerza de trabajo (-1,1%) y el crecimiento de las personas ocupadas (0,7%). En tanto, las desocupadas (-16,7%) se contrajeron en la comparación interanual.

La tasa de participación consignó 58,1% decreciendo 1,8 pp. en doce meses. En tanto, la tasa de ocupación (53,0%) disminuyó 0,6 pp. Por su parte, la tasa de ocupación informal (28,6%) presentó una baja de 0,3 pp. en su variación interanual.

CONURBACIÓN LA SERENA - COQUIMBO

La tasa de desocupación de la conurbación fue de 8,8%, registrando disminución de 1,8 pp. en doce meses, producto de la disminución de la fuerza de trabajo (-0,9%) y el aumento de las personas ocupadas (1,1%). En tanto, las personas desocupadas (-17,4%) se contrajeron en la comparación interanual.

La tasa de participación se situó en 58,2% disminuyendo 1,7 pp. en doce meses, en tanto, la tasa de ocupación (53,0%) bajó 0,5 pp. Por su parte, la tasa de ocupación informal (28,0%) presentó un descenso de 0,3 pp. en su comparación interanual.

PROVINCIA DE LIMARÍ

En el período de análisis, la tasa de desocupación de la provincia de Limarí fue de 6,5%, registrando un descenso de 2,3 pp. en doce meses, producto de la contracción de la fuerza de trabajo (-1,5%) y el aumento en las personas ocupadas (0,9%).

La tasa de participación anotó 57,3% disminuyendo 1,3 pp., mientras que, la tasa de ocupación (53,5%) no registró variación en doce meses. Por su parte, la tasa de ocupación informal (36,3%) anotó una baja de 0,4 pp. en su comparación interanual.

PRINCIPALES INDICADORES DE PROVINCIA Y CONURBACIÓN

Trimestres móviles	Fuerza de trabajo (total)		Población ocupada (total)		Población desocupada (total)		Fuera de la fuerza de trabajo (total)	
	Nota	Estimación	Nota	Estimación	Nota	Estimación	Nota	Estimación
Provincia Elqui								
MMJ 2023		281.036		251.610		29.426		188.108
MMJ 2024		277.981		253.470		24.511		200.290
Provincia Limarí								
MMJ 2023		87.966		80.257	b	7.709		62.075
MMJ 2024		86.627		80.985	b	5.643		64.660
Conurbación								
MMJ 2023		261.901		234.136		27.765		175.475
MMJ 2024		259.558		236.626		22.933		186.629

Trimestres móviles	Tasa de desocupación (%)		Tasa de ocupación (%)		Tasa de participación (%)		Tasa de ocupación informal (%)	
	Nota	Estimación	Nota	Estimación	Nota	Estimación	Nota	Estimación
Provincia Elqui								
MMJ 2023		10,5		53,6		59,9		28,9
MMJ 2024		8,8		53,0		58,1		28,6
Provincia Limarí								
MMJ 2023		8,8		53,5		58,6		36,7
MMJ 2024		6,5		53,5		57,3		36,3
Conurbación								
MMJ 2023		10,6		53,5		59,9		28,3
MMJ 2024		8,8		53,0		58,2		28,0

Fuente: Encuesta Nacional de Empleo. INE

Nota: Los tabulados incluyen los criterios de calidad estadística establecidos por el INE para evaluar estimaciones en encuestas de hogares (columna "nota"). Para más información véase: Estándar para la evaluación de la calidad de las estimaciones en encuestas de hogares.

b: Estimación no fiable (número de casos muestrales menor a 60, grados de libertad menores a 9 o coeficiente de variación mayor a 30%).

6 No se incluye en el análisis la provincia del Choapa, debido a que desde 2020 no constituye un dominio de estudio en la Encuesta Nacional de Empleo. Para mayor información ver Documento Metodológico Encuesta Nacional de Empleo.

7 Conformada por: La Serena, Coquimbo y Andacollo.