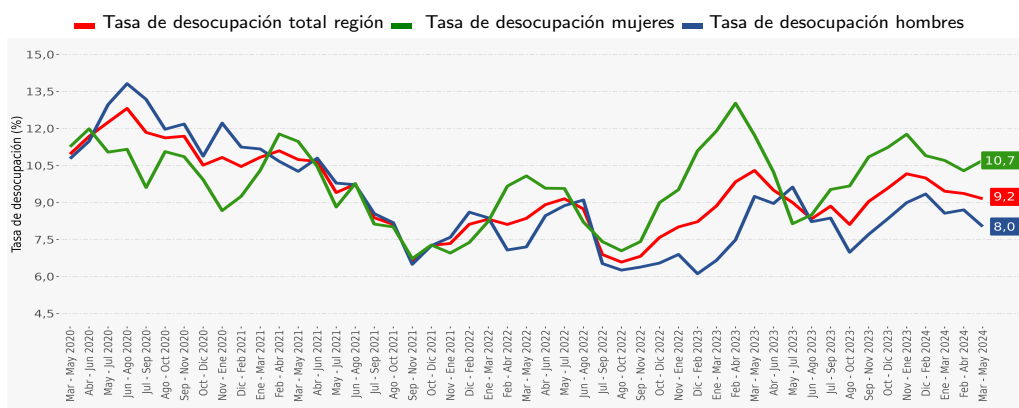


- En el trimestre marzo - mayo 2024, la estimación de la tasa de desocupación regional fue **9,2%**, disminuyendo **1,1** puntos porcentuales (pp.) en doce meses.
- Interanualmente, la estimación del total de personas ocupadas creció **3,6%**, incidida por el aumento de hombres (**4,5%**) y de mujeres (**2,4%**).
- Por categoría ocupacional, la variación de las personas ocupadas fue incidida, principalmente, por las personas asalariadas formales (**3,7%**).
- Por actividad económica, el alza de la población ocupada fue incidida, principalmente, por los sectores minería (**11,2%**), industria manufacturera (**11,8%**) y construcción (**13,8%**).
- La tasa de ocupación informal fue **30,1%**, aumentando **2,4 pp.** respecto a igual período del año anterior.
- Evolución tasa de desocupación según sexo, total región.**

Trimestres móviles



Desocupación

En el trimestre marzo - mayo 2024, la estimación de la tasa de desocupación regional se situó en 9,2%, disminuyendo 1,1 pp. en doce meses, debido al crecimiento de 3,6% de las personas ocupadas, versus el incremento de 2,3% de la fuerza de trabajo. Por su parte, las personas desocupadas bajaron 9,0%.

Ocupación

Las personas ocupadas aumentaron 3,6% en doce meses, equivalente a 5.336 personas más, como consecuencia de un alza de los hombres (4,5%) y las mujeres (2,4%). Por otra parte, las personas ocupadas ausentes disminuyeron 1,6%. Según tramo etario, la mayor influencia positiva se consignó en el segmento de 35-54 años (5,6%).

TRIMESTRES MÓVILES (2023-2024)

Tasa de Desocupación (%)	Mar - May	Abr - Jun	May - Jul	Jun - Ago	Jul - Sep	Ago - Oct	Sep - Nov	Oct - Dic	Nov - Ene	Dic - Feb	Ene - Mar	Feb - Abr	Mar - May
Región	10,3	9,5	9,0	8,3	8,9	8,1	9,0	9,6	10,2	10,0	9,5	9,4	9,2
Mujeres	11,7	10,2	8,1	8,5	9,5	9,7	10,9	11,2	11,8	10,9	10,7	10,3	10,7
Hombres	9,2	9,0	9,6	8,2	8,4	7,0	7,7	8,3	9,0	9,3	8,6	8,7	8,0

(1) A partir de la difusión de los resultados del trimestre móvil febrero-abril de 2022, la Encuesta Nacional de Empleo (ENE) publica una nota estadística que presenta las principales estimaciones, con sus respectivas desagregaciones, de acuerdo con los criterios de calidad estadística institucional, además de los códigos AAPOR, que presentan indicadores de rendimiento y calidad en el monitoreo del proceso de recolección de datos. Para más información ver la [Nota Estadística ENE N° 26](#).
Nota: La variación de las estimaciones puede diferir en el total al considerar un mayor número de decimales.

TRIMESTRE MÓVIL

(Marzo - Mayo 2024)

Tasa de participación en la fuerza de trabajo	66,5%
Tasa de ocupación	60,4%
Tasa de desocupación	9,2%
Niveles (total de personas)	
Fuerza de trabajo	167.432
Ocupadas	152.101
Ocupadas informales	45.720
Desocupadas	15.331
Inactivas	84.406
Variaciones a 12 meses	
Fuerza de trabajo	2,3%
Ocupadas	3,6%
Ocupadas informales	12,3%
Desocupadas	-9,0%
Inactivas	-2,1%
Tasas analíticas	
Tasa de desocupación con inciadores disponibles	9,5%
Tasa combinada de desocupación y tiempo parcial involuntario	16,9%
Tasa combinada de desocupación y fuerza de trabajo potencial	17,0%
Tasa de presión laboral	19,4%
Informalidad laboral	
Tasa de ocupación informal	30,1%
Tasa de ocupación en el sector informal	18,0%

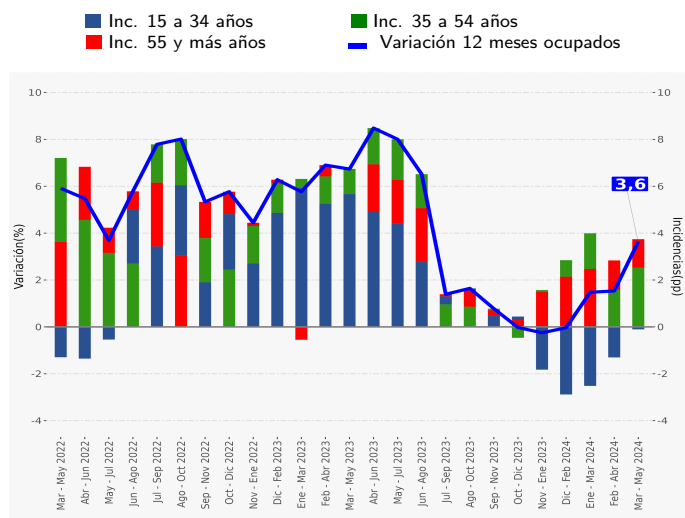
Según sector económico, la expansión de la población ocupada fue influida, principalmente, por minería (11,2%), industria manufacturera (11,8%) y construcción (13,8%), en tanto que por categoría ocupacional, el alza se observó en las personas asalariadas formales (3,7%), trabajadoras por cuenta propia (11,7%) y asalariadas informales (1,3%). Las personas ocupadas informales aumentaron 12,3%, incididas principalmente por los hombres (18,1%).

Participación Laboral

En el trimestre de referencia, la tasa de participación regional llegó a 66,5%, creciendo 1,0 pp. en doce meses, mientras que la tasa de ocupación se situó en 60,4%, ascendiendo 1,6 pp. interanualmente. Por su parte, la población fuera de la fuerza de trabajo o inactiva se estimó en 84.406 personas, bajando 2,1%, lo que se tradujo en 1.781 personas inactivas menos, incidida por las personas inactivas habituales (-6,5%).

Variación a 12 meses de personas ocupadas e incidencias según tramo de edad, total región

Trimestres móviles



Personas ocupadas según tramo etario

Según tramo etario, la mayor influencia positiva en el aumento de la población ocupada (3,6%) se consignó en el segmento de 35-54 años, el que subió 5,6%, seguido por el tramo 55 y más años, que también creció 5,6% en doce meses.

Según sexo, el segmento que presentó la principal incidencia en el crecimiento de las mujeres ocupadas (2,4%), fue el tramo de 35-54 años, con una variación interanual de 3,6%, mientras que en el alza de los hombres ocupados (4,5%), el mismo tramo fue la mayor incidencia positiva, creciendo 7,1%.

Tasa de desocupación por sexo

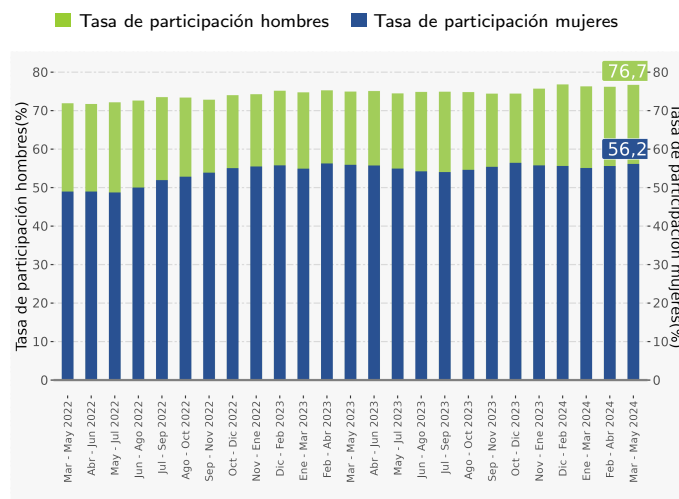
La tasa de desocupación de las mujeres en la región de Atacama alcanzó a 10,7%, disminuyendo 1,0 pp. en doce meses, debido al ascenso de las ocupadas (2,4%), versus el aumento en la fuerza de trabajo femenina (1,3%). Por su parte, las desocupadas tuvieron una baja en doce meses (-7,5%).

A su vez, debido a la expansión de mujeres en la población en edad de trabajar (0,9%), la tasa de participación llegó a 56,2%, anotando una variación interanual de 0,3 pp., mientras que la tasa de ocupación aumentó 0,7 pp., situándose en 50,1%. Por otro lado, las mujeres fuera de la fuerza de trabajo o inactivas crecieron 0,3% en doce meses.

La tasa de desocupación de los hombres se situó en 8,0%, registrando una disminución de 1,2 pp. en doce meses, explicada por el incremento de los hombres ocupados (4,5%), versus el

Evolución de la tasa de participación, según sexo, total región

Trimestres móviles



alza en la fuerza de trabajo masculina (3,1%). Por su parte, los desocupados tuvieron una disminución de 10,5% en doce meses.

Debido al ascenso de los hombres en la población en edad de trabajar (0,8%), la tasa de participación masculina llegó a 76,7%, anotando una variación interanual de 1,7 pp., y la tasa de ocupación para los hombres subió 2,5 pp., situándose en 70,5%. Por otro lado, los hombres fuera de la fuerza de trabajo o inactivos bajaron 6,2% en doce meses.

Tasa de presión laboral

Para el trimestre móvil de referencia, la tasa de presión laboral fue de 19,4%, disminuyendo 0,3 pp. respecto al mismo trimestre del año anterior. Por sexo, la tasa de presión laboral masculina se estimó en 18,6%, bajando 0,9 pp., mientras que, la tasa de presión laboral femenina llegó a 20,6%, con un alza de 0,7 pp. en doce meses.

A nivel regional, los iniciadores disponibles^b presentaron una variación negativa de 27,7%, mientras que las personas ocupadas que buscan empleo anotaron un alza de 13,8% en doce meses.

Grupo Ocupacional

El aumento en doce meses de las personas ocupadas (3,6%) se explicó, principalmente, por el alza en los grupos ocupacionales de artesanos y operarios de oficios (14,2%), ocupaciones elementales (10,5%) y operadores de máquinas y ensambladores (10,6%). En tanto, el grupo ocupacional que presentó el principal descenso fue técnicos y profesionales de nivel medio (-5,5%).

b: estimación no fiable (número de casos muestrales menor a 60, grados de libertad menores a 9 o coeficiente de variación mayor a 30%).

Actividad Económica ²

Para el trimestre móvil de análisis, los sectores económicos que más incidieron en el aumento de la población ocupada (3,6%) fueron minería, industria manufacturera y construcción, los que tuvieron variaciones interanuales de 11,2%, 11,8% y 13,8%, respectivamente. Por su parte, la actividad económica que presentó el principal descenso fue comercio (-6,2%).

Categoría Ocupacional ³

Según categoría ocupacional, el aumento interanual de la población ocupada fue impulsado por el alza de las personas asalariadas formales (3,7%), trabajadoras por cuenta propia (11,7%) y asalariadas informales (1,3%).

Según sexo, el incremento de las mujeres ocupadas (2,4%), fue explicado, en mayor medida, por las trabajadoras por cuenta propia, con un aumento de 14,3%, mientras que la variación de los hombres ocupados (4,5%), fue incidida, principalmente, por los asalariados formales, con un alza de 5,8%.

Informalidad Laboral

En el trimestre marzo - mayo 2024, la población ocupada informal se estimó en 45.720 personas, aumentando 12,3% en doce meses, equivalente a 5.004 personas ocupadas informales adicionales. Dicho resultado fue incidido por el incremento de los hombres (18,1%) y las mujeres (6,8%).

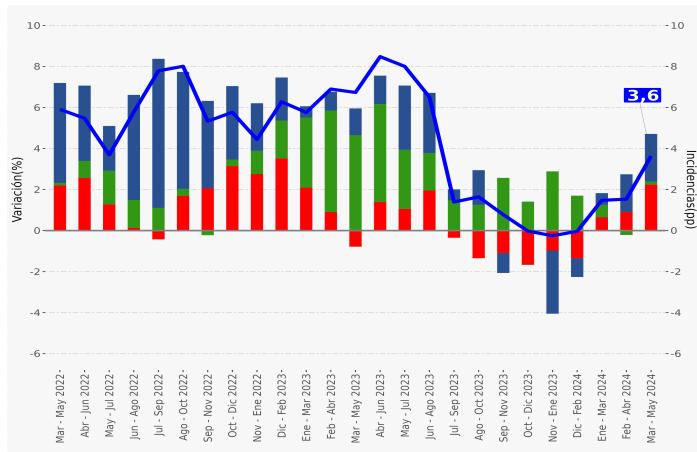
TRIMESTRES MÓVILES (2023-2024)

Tasa de ocupación informal (%)	Mar - May	Abr - Jun	May - Jul	Jun - Ago	Jul - Sep	Ago - Oct	Sep - Nov	Oct - Dic	Nov - Ene	Dic - Feb	Ene - Mar	Feb - Abr	Mar - May
Región	27,7	28,7	28,8	27,6	27,3	26,8	29,5	28,0	29,3	28,3	29,8	29,9	30,1
Mujeres	34,1	34,4	34,5	31,8	31,7	30,9	35,1	33,3	34,6	32,6	34,1	35,2	35,5
Hombres	23,2	24,5	24,6	24,6	24,2	23,9	25,5	24,2	25,6	25,2	26,9	26,1	26,2

Variación a 12 meses de población ocupada e incidencias según categoría ocupacional, total región

Trimestres móviles

■ Inc. asalariados formales ■ Inc. asalariados informales
■ Inc. trabajadores por cuenta propia ■ Variación 12 meses ocupados

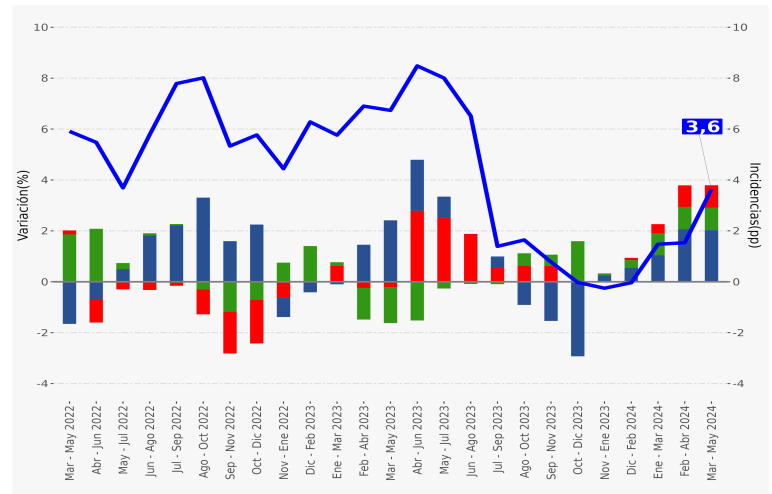


(3) Para el análisis por categoría ocupacional se seleccionaron aquellas categorías que históricamente en la región, han concentrado la mayor participación de ocupados y cuentan, en la mayoría de los trimestres, con calidad estadística adecuada (asalariados formales, asalariados informales, trabajadores por cuenta propia). A éstas se suma la categoría empleadores. Las demás categorías (personal de servicio doméstico y familiar no remunerado) quedaron agrupadas, esto para poder cumplir con los criterios de calidad que permiten la publicación de este análisis.

Variación a 12 meses de personas ocupadas e incidencias según rama de actividad económica², total región

Trimestres móviles

■ Inc. minería ■ Inc. industria manufacturera
■ Inc. construcción ■ Variación 12 meses ocupados



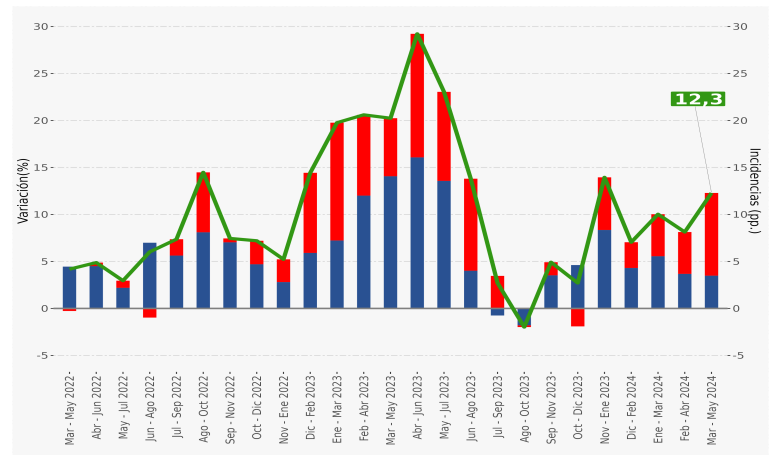
(2) Para el análisis por rama de actividad se seleccionaron aquellas ramas que históricamente en la región, han concentrado la mayor participación de ocupados y cuentan, en la mayoría de los trimestres, con calidad estadística adecuada (Agricultura y Pesca, Minería, Industria Manufacturera, Construcción, Comercio, Transporte, Alojamiento y servicio de comidas, Administración pública, Enseñanza y Actividades de salud), las demás ramas quedaron agrupadas, esto para poder cumplir con los criterios de calidad que permiten la publicación de este análisis.

La tasa de ocupación informal se situó en 30,1%, aumentando 2,4 pp. en doce meses. En tanto, para los hombres, la tasa de ocupación informal llegó a 26,2%, con un crecimiento de 3,0 pp., mientras que en las mujeres la tasa de informalidad fue de 35,5%, aumentando 1,4 pp. en doce meses.

Variación a 12 meses de personas ocupadas informales e incidencias según sexo, total región

Trimestres móviles

■ Inc. hombres ■ Inc. mujeres ■ Variación 12 meses ocupados informales



Horas efectivas

El volumen de trabajo, medido a través del número total de horas efectivas trabajadas por las personas ocupadas, aumentó 0,2% interanualmente. Por su parte, el promedio de horas efectivas retrocedió 3,2%, llegando a 36,5 horas. Según sexo, el promedio de horas para los hombres fue 38,8, y para las mujeres 33,3 horas.

Horas habituales

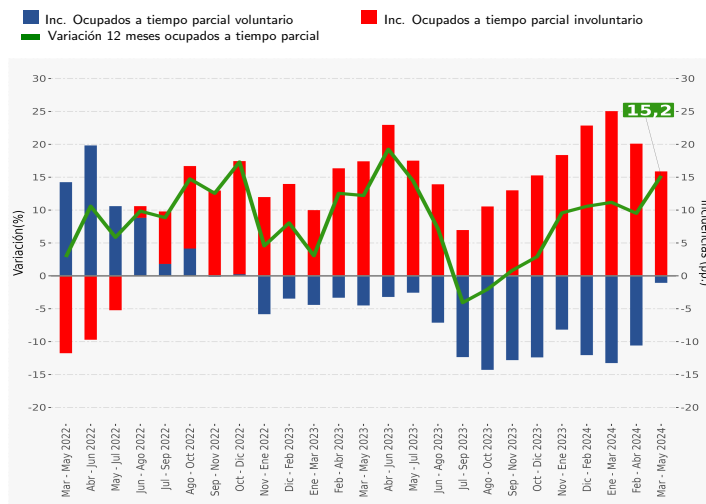
El ascenso interanual de la población ocupada (3,6%) fue incidido por el incremento de las personas que trabajaron con jornada de 31-44 horas (13,5%), 1-30 horas (15,2%) y 46 y más horas (6,5%).

Tiempo parcial voluntario e involuntario

Las personas ocupadas a tiempo parcial voluntario decrecieron 1,6% respecto al trimestre marzo - mayo 2023. Por sexo, los hombres ocupados a tiempo parcial voluntario subieron 21,4%, mientras que, las mujeres decrecieron 15,8%, en doce meses. En tanto las personas ocupadas a tiempo parcial involuntario crecieron 48,5% en igual período.

Variación a 12 meses de personas ocupadas a tiempo parcial e incidencias, según voluntariedad de trabajar de forma parcial

Trimestres móviles



SUBUTILIZACIÓN DE LA FUERZA DE TRABAJO

Tasa de desocupación con iniciadores disponibles (SU1) ⁴

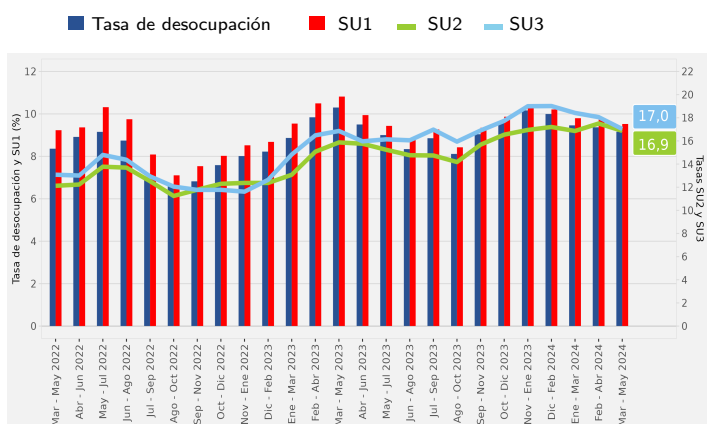
La tasa de desocupación con iniciadores disponibles se situó en 9,5%, disminuyendo 1,3 pp. en doce meses. El descenso de las personas desocupadas (-9,0%) y la disminución de las personas iniciadoras disponibles^b (-27,7%), explicaron el comportamiento del indicador. Según sexo, para los hombres la tasa SU1 se estimó en 8,2% y en las mujeres fue de 11,3%.

Tasa combinada de desocupación y tiempo parcial involuntario (SU2) ⁵

La tasa combinada de desocupación y tiempo parcial involuntario fue de 16,9%, creciendo 1,0 pp. respecto a igual trimestre del año anterior. El crecimiento de las personas ocupadas a tiempo parcial involuntario (48,5%), la baja de las personas desocupadas (-9,0%), y la disminución de las personas iniciadoras disponibles^b (-27,7%), explicaron el resultado de este indicador.

Evolución de la tasa de desocupación y subutilización de la fuerza de trabajo, total región

Trimestres móviles



(4) Indicador SU1 = (desocupados + iniciadores disponibles) / (fuerza de trabajo + iniciadores disponibles).

(5) Indicador SU2 = (desocupados + iniciadores disponibles + ocupados a tiempo parcial involuntario) / (fuerza de trabajo + iniciadores disponibles).

(6) Indicador SU3 = (desocupados + iniciadores disponibles + fuerza de trabajo potencial) / (fuerza de trabajo + iniciadores disponibles + fuerza de trabajo potencial).

b: estimación no fiable (número de casos muestrales menor a 60, grados de libertad menores a 9 o coeficiente de variación mayor a 30%).

Según sexo, para los hombres el indicador SU2 se situó en 12,2% y en las mujeres fue de 23,3%.

Tasa combinada de desocupación y fuerza de trabajo potencial (SU3) ⁶

La fuerza de trabajo potencial, comúnmente conocida como inactivos potencialmente activos, aumentó 27,2% en un año.

La tasa combinada de desocupación y fuerza de trabajo potencial regional se estimó en 17,0%, creciendo 0,1 pp. en doce meses. Según sexo, para los hombres el indicador llegó a 13,5% y en las mujeres fue de 21,5%. La brecha de género alcanzó 8,0 pp. en desmedro de las mujeres.

Desocupación

La tasa de desocupación de la provincia de Copiapó fue 9,8%, disminuyendo 1,5 pp. en doce meses, debido al crecimiento de las personas ocupadas (3,4%) versus el alza de la fuerza de trabajo (1,6%), mientras que las personas desocupadas anotaron una contracción de 12,3%. Por su parte, la tasa de desocupación de las mujeres en la provincia alcanzó a 10,5%, disminuyendo 2,4 pp. en doce meses, mientras que la tasa de desocupación de los hombres se situó en 9,2%, registrando una baja interanual de 0,9 pp.

Ocupación

En doce meses, la población ocupada aumentó 3,4%, (equivalente a 3.228 personas más), incidida por un alza de los hombres (6,0%), mientras que las mujeres bajaron (-0,1%).

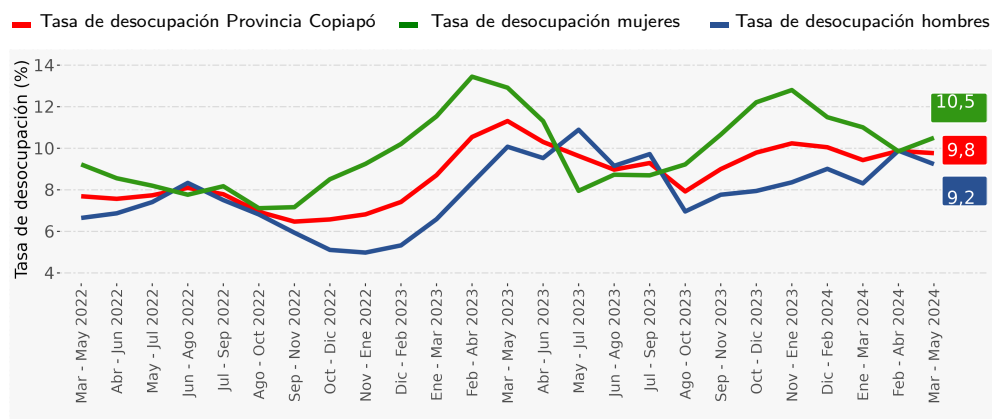
La tasa de ocupación informal de la provincia de Copiapó llegó a 28,2%, aumentando 1,8 pp. en doce meses. La tasa de ocupación informal de las mujeres fue de 34,3%, creciendo 1,4 pp. en un año. En el caso de los hombres, la tasa de ocupación informal se situó en 23,9%, subiendo 2,4 pp. interanualmente. La población ocupada informal, por su lado, creció 10,7% (equivalente a 2.678 personas más), esto debido a un incremento de los hombres (18,1%) y las mujeres (4,3%).

Participación laboral

La tasa de participación laboral de la provincia de Copiapó alcanzó a 65,6%, creciendo 0,5 pp. en doce meses, mientras que la tasa de ocupación se situó en 59,2%, ascendiendo 1,4 pp. interanualmente. Por su parte, la población fuera de la fuerza de trabajo o inactiva se estimó en 56.998 personas, bajando 0,3% en doce meses, lo que se tradujo en 172 personas inactivas menos.

■ Evolución tasa de desocupación según sexo. Provincia de Copiapó

Trimestres móviles



■ Tasa de desocupación provincia de Copiapó, según sexo.

TRIMESTRES MÓVILES (2023-2024)

Tasa de desocupación (%)	Mar - May	Abr - Jun	May - Jul	Jun - Ago	Jul - Sep	Ago - Oct	Sep - Nov	Oct - Dic	Nov - Ene	Dic - Feb	Ene - Mar	Feb - Abr	Mar - May
Provincia de Copiapó	11,3	10,3	9,6	9,0	9,3	7,9	9,0	9,8	10,2	10,0	9,4	9,9	9,8
Mujeres	12,9	11,3	8,0	8,7	8,7	9,2	10,7	12,2	12,8	11,5	11,0	9,9	10,5
Hombres	10,1	9,5	10,9	9,2	9,7	7,0	7,8	7,9	8,4	9,0	8,3	9,9	9,2

(7) Las provincias que se publican en la ENE son las definidas como dominios de estudio desde el trimestre enero-marzo 2020, a partir de una serie de criterios que se exponen en el Documento Metodológico ENE.

Desocupación

La tasa de desocupación de la provincia de Huasco fue 8,2%, disminuyendo 0,9 pp. en doce meses, debido al crecimiento de las personas ocupadas (7,9%) versus el alza de la fuerza de trabajo (6,9%), mientras que las personas desocupadas^b anotaron una contracción de 3,6%. Por su parte, la tasa de desocupación de las mujeres en la provincia alcanzó a 11,5%, disminuyendo 0,1 pp. en doce meses, mientras que la tasa de desocupación de los hombres se situó en 5,8%, registrando una baja interanual de 1,7 pp.

Ocupación

En doce meses, la población ocupada aumentó 7,9%, (equivalente a 2.952 personas más), incidida por un alza de las mujeres (14,9%) y los hombres (3,5%).

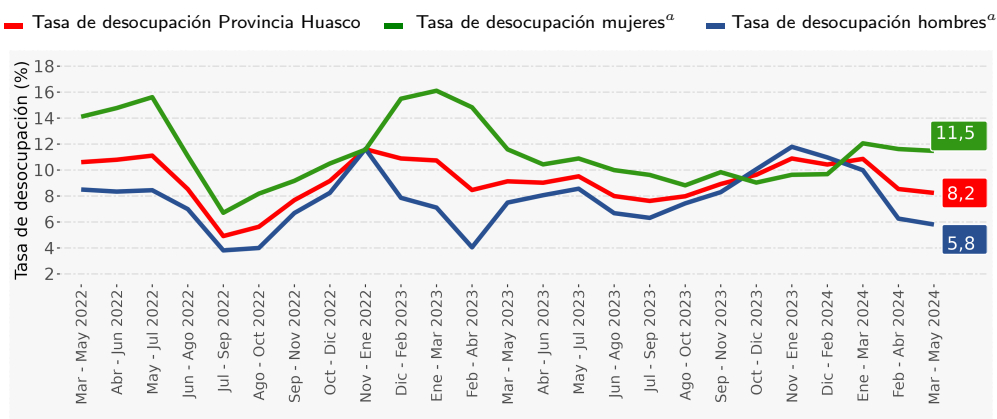
La tasa de ocupación informal de la provincia de Huasco llegó a 35,2%, aumentando 4,7 pp. La tasa de ocupación informal de las mujeres fue de 39,4%, creciendo 2,5 pp. en un año. En el caso de los hombres, la tasa de ocupación informal se situó en 32,3%, subiendo 5,8 pp. interanualmente. La población ocupada informal, por su lado, creció 24,6% (equivalente a 2.796 personas más), esto debido a un incremento de los hombres (26,2%) y las mujeres (22,9%).

Participación laboral

La tasa de participación laboral de la provincia de Huasco alcanzó a 68,0%, creciendo 2,5 pp. en doce meses, mientras que, la tasa de ocupación se situó en 62,4% ascendiendo 2,8 pp. interanualmente. Por su parte, la población fuera de la fuerza de trabajo o inactiva se estimó en 20.605 personas, bajando 4,2% en doce meses, lo que se tradujo en 909 personas inactivas menos.

■ Evolución tasa de desocupación según sexo. Provincia de Huasco

Trimestres móviles



a: En algunos trimestres, para hombres y/o mujeres, la estimación de la tasa de desocupación es poco fiable (coeficiente de variación mayor a 15% y menor o igual a 30%. En el caso de estimaciones de razón, no cumple con el umbral de aceptación asociado a su error estándar).

■ Tasa de desocupación provincia de Huasco, según sexo.

TRIMESTRES MÓVILES (2023-2024)

Tasa de desocupación (%)	Mar - May	Abr - Jun	May - Jul	Jun - Ago	Jul - Sep	Ago - Oct	Sep - Nov	Oct - Dic	Nov - Ene	Dic - Feb	Ene - Mar	Feb - Abr	Mar - May
Provincia de Huasco	9,1	9,0	9,5	8,0	7,6	8,0	8,9	9,6	10,9	10,4	10,9	8,5	8,2
Mujeres	11,6	10,4	10,9	10,0	9,6	8,8	9,8	9,0	9,6	9,7	12,1	11,6	11,5
Hombres	7,5	8,1	8,6	6,7	6,3	7,4	8,3	10,1	11,8	11,0	10,0 ^a	6,3	5,8

(8) Las provincias que se publican en la ENE son las definidas como dominios de estudio desde el trimestre enero-marzo 2020, a partir de una serie de criterios que se exponen en el Documento Metodológico ENE.

a: estimación poco fiable (coeficiente de variación mayor a 15% y menor o igual a 30%). En el caso de estimaciones de razón, no cumple con el umbral de aceptación asociado a su error estándar).

b: estimación no fiable (número de casos muestrales menor a 60, grados de libertad menores a 9 o coeficiente de variación mayor a 30%).