



COMISIÓN ESTADÍSTICA REGIONAL

DIRECCIÓN REGIONAL DE ANTOFAGASTA

Antofagasta, mayo 2022

ine.gob.cl



TEMAS A TRATAR

Avances de la Comisión de Estadística Regional

Nuevas publicaciones regionales

Propuesta de inclusión de nuevos productos

Próximos desafíos



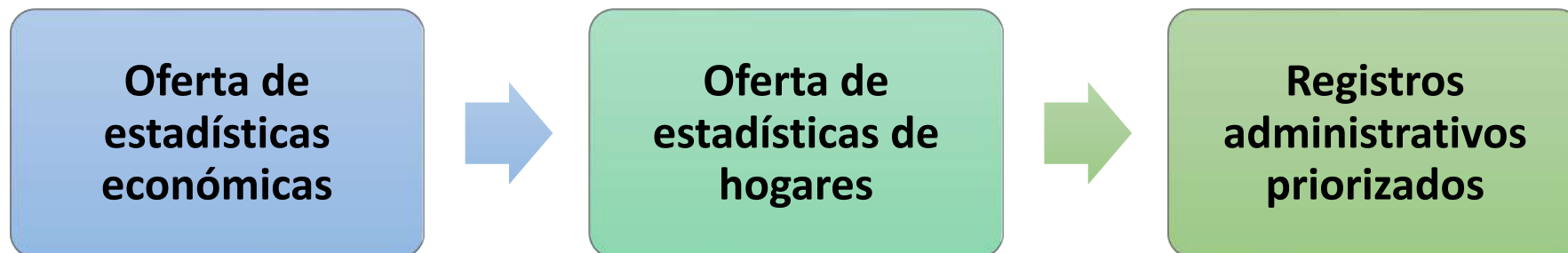
1.

Avances de la Comisión de Estadística Regional

AVANCES DE LA COMISIÓN DE ESTADÍSTICA REGIONAL

Objetivo del CER: Disminuir la brecha de información estadística que sirva de base para el diseño, evaluación y control de política pública y privada.

Desde junio de 2021 se ha trabajado en la evaluación de:



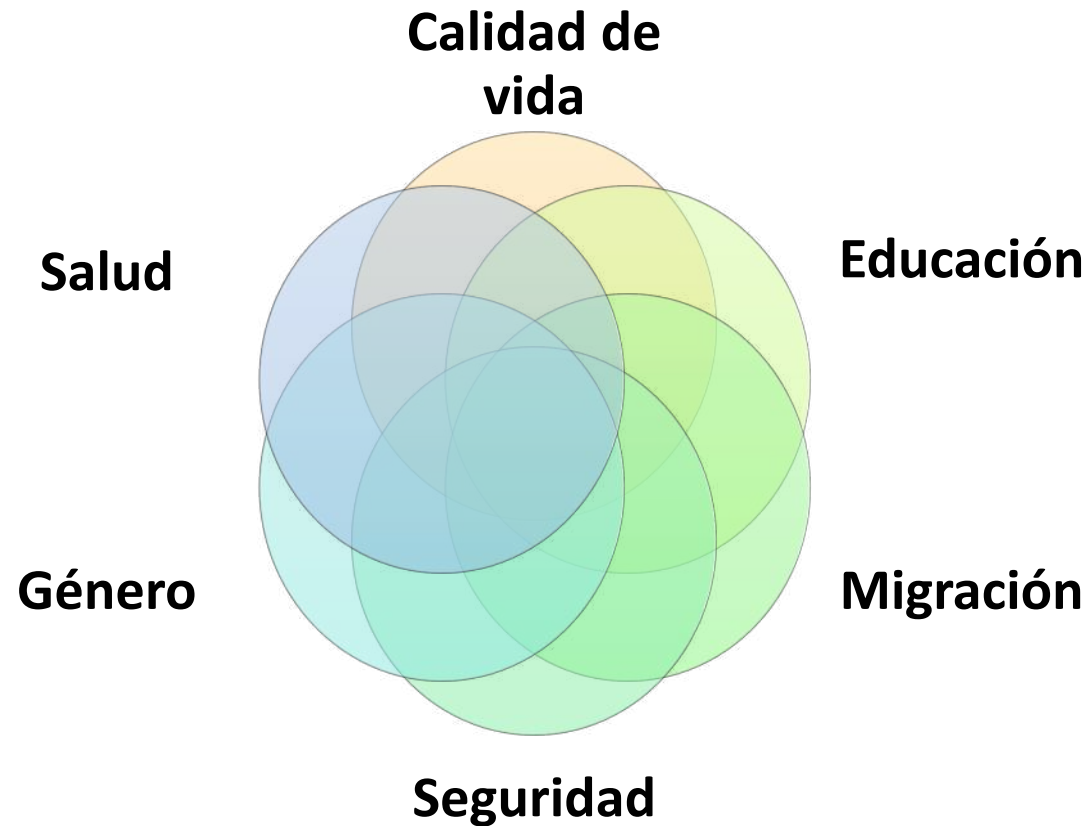
Con el objetivo de identificar oportunidades de mejora, nuevos productos y/o actualizaciones de estos.

¿Qué se ha logrado?

- Determinar las principales necesidades de información de los tomadores de decisiones de política pública y privada.
- Identificar las temáticas más relevantes para incorporar en seminarios y talleres.
- Definir las estadísticas económicas prioritarias a nivel regional.



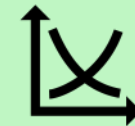
¿Cuáles son las principales brechas identificadas?



Estas brechas se determinaron a través de:



APLICACIÓN DE ENCUESTA DE DETECCIÓN DE NECESIDADES DE INFORMACIÓN ESTADÍSTICA REGIONAL



CATASTRO DE TEMÁTICAS PARA NUEVOS PRODUCTOS ESTADÍSTICOS



EVALUACIÓN DE LA OFERTA DE ESTADÍSTICAS ECONÓMICAS Y SOCIALES

¿Cuáles son las temáticas más relevantes para incorporar en seminarios y talleres identificadas?

Género e ingresos

Migración

Sistema de indicadores y Estándares de Desarrollo Urbano (SIEDU)

Género y Empleo

Informalidad Laboral

Estadísticas económicas prioritarias a nivel regional:

Energía y Medioambiente

Índices de precios e inflación

Edificación y construcción

Comercio, servicios y turismo

Industria Manufacturera

Transporte

2.

Nuevas publicaciones regionales

¿Qué nuevos productos se han incorporado para disminuir la brecha de información estadística, considerando los hallazgos de la Comisión?

GENERACIÓN Y DISTRIBUCIÓN D ENERGÍA ELÉCTRICA REGIÓN DE ANTOFAGASTA

Edición nº 69 / 04 de mayo de 2021

- En marzo de 2021, la Generación de Energía Eléctrica aumentó 12,0% en doce meses, mostrando una variación acumulada de 3,4%.
- La Distribución de Energía Eléctrica, manifestó una disminución de 3,1% respecto a igual mes del año anterior, acumulando un decrecimiento de 5,4% en su variación.

Región de Antofagasta - Generación y Distribución de Energía Eléctrica (GWh)

Principales Resultados

En el mes de mayo de 2021, la generación total de energía eléctrica en la región de Antofagasta fue de 2.242,6 GWh, cifra 12,0% mayor respecto al mismo período del año anterior, que corresponde a un crecimiento de 241,1 GWh. Este comportamiento es explicado, por la generación térmica la cual presentó un crecimiento de 10,0%, equivalente a un aumento de 172,9 GWh, seguido por la energía eólica y eólica, las cuales registraron incrementos de 27,7% y 18,6%, en cada caso, generando 59,0 GWh y 9,2 GWh más, en el mismo mes de análisis.

La distribución de energía eléctrica en la región de Antofagasta fue de 1.945,1 GWh, cifra 3,1% menor respecto a marzo de 2020, lo que corresponde a un decrecimiento de 37,0 GWh en su distribución de consumo. En sentido se explica, principalmente, por el comportamiento del sector minero, el cual registró un consumo de 867,3 GWh, con una baja de 4,2% (menor en 42,8 GWh), seguido por el sector ventas, el cual mostró un decrecimiento de 15,8% (inferior en 9,4 GWh) en su variación a doce meses, registrando un total de 561,1 GWh.

Integración	Mar	Abr	May	Jun	Jul	Ago	Sep	Oct	Nov	Dic
Generación (GWh)	2.019,3	2.204,9	2.297,7	2.222,9	1.979,4	1.764,4	1.429,9	1.454	1.922,9	1.974,4
De los cuales (GWh)	21,0	20,7	16,2	9,0	0,2	0,7	0,8	0,9	0,8	0,1
Porcentaje (GWh)	28,5	29,7	24,9	27,9	10,1	10,0	10,0	9,2	8,8	8,8
Distribución (GWh)	1.945,1	1.954,4	1.948,7	1.938,7	1.944,1	1.942,1	1.929,3	1.918,9	1.942,2	1.929,4
De los cuales (GWh)	6,8	1,0	0,1	0,1	0,1	0,1	0,4	0,2	0,2	0,1
Porcentaje (GWh)	8,8	4,1	2,9	0,4	0,2	0,2	0,2	0,1	0,1	0,1

ENERGÍA

SEPARATA TÉCNICA Región de Antofagasta

BOLETÍN INFORMATIVO DEL INSTITUTO NACIONAL DE ESTADÍSTICAS REGIÓN DE ANTOFAGASTA - SEPARATA TÉCNICA, MARZO 2020

- La estimación de la tasa de desocupación anual de 2020 fue 11,3%, aumentando 3,3 puntos porcentuales (pp.) respecto a 2019.
- Los ocupados decrecieron 8,7% en 2020, incidido, principalmente, por los trabajadores por cuenta propia (-16,7%). A su vez, los desocupados se expandieron en 34,2%.
- La tasa de ocupación informal anual se situó en 20,0%, disminuyendo 2,3 puntos porcentuales (pp.) respecto a 2019.

Tasas de ocupación y desocupación.

En 2020, los ocupados disminuyeron anual mente en promedio 8,7%, incididos en espe cial por los sectores comercio, que decreció en 20,4%, seguido de minería (15,5%) y actividades de alojamiento y servicios de comidas (12,7%).

Los sectores que más influyeron de forma positiva en las ocupadas fueron administra ción pública (34,8%), servicios administra tivos y de apoyo (24,4%) y Actividades profa sionales, científicas y técnicas (22,8%).

La desocupación en las mujeres ocupadas (-7,9%) fue motivada principalmente por el personal de servicios domésticos (15,6%) y las asalariadas del sector privado (4,7%), mientras que en los hombres (9,2%) in cidió en mayor medida los trabajadores por cuenta propia (-24,7%).

Todas las categorías ocupacionales influyeron en la reducción promedio anual de los ocupados (8,7%), en el siguiente orden de incidencia: trabajadores por cuenta propia (16,7%), asalariadas sector privado (4,8%), personal de servicios domésticos (15,7%), empleadores (13,1%), asalariado sector público (3,4%) y familiar no remunerado (26,7%).

La tasa de ocupación informal anual de 2020 fue 20,0%, inferior en 2,3 pp. a la registrada en 2019. Por su parte, la tasa de ocupación informal de 2020 fue 20,0%, inferior en 2,3 pp. a la registrada en 2019. Por su parte, la tasa de ocupación informal de 2020 fue 20,0%, inferior en 2,3 pp. a la registrada en 2019.

SEPARATA TÉCNICA ANUAL

BOLETÍN ESTADÍSTICO: EMPLEO TRIMES REGIÓN DE ANTOFAGASTA

Edición nº 63 / 28 de abril de 2022

- La tasa de desocupación regional fue 9,0%, disminuyendo en 1,7 puntos porcentuales (pp.) respecto a igual período del año anterior.
- Las personas ocupadas del trimestre móvil enero - marzo 2022 crecieron en 8,8%, incluído por el aumento en los hombres (9,4%) y el alza en las mujeres (7,8%).
- La tasa de ocupación informal fue 22,0%, aumentando en 3,2 puntos porcentuales (pp.) respecto a igual período del año anterior.
- Por categoría ocupacional, la variación de las personas ocupadas fue incidida por los asalariados formales (8,1%).
- Por actividad económica, la variación de las personas ocupadas fue incidida por las actividades de minería (16,1%) y comercio (14,8%).

Evaluación tasa de desocupación según sexo, edad y región.

Desocupación

La tasa de desocupación fue de 9,0%, disminuyendo en 1,7 pp. en doce meses, debido a que las personas desocupadas bajaron 16,4% y las personas ocupadas aumentaron una variación de 8,8%, entonces em. La fuerza de trabajo sufrió una variación interanual de 6,7%.

Desocupación

Las personas ocupadas aumentaron 8,8% en doce meses, equivalente a 25.969 personas más, siendo motivadas principalmente tanto por los hombres como por las mujeres, quienes aumentaron en 9,4% y 7,8%, respectivamente. Por otro parte, las personas ocupadas aumentaron 8,8%. Según sexo, la mayor influencia positiva se registró en el segmento de 25-34 años, la cual subió 10,2%, seguida por el segmento de 15-24 años con un ascenso de 9,8% en doce meses.

Participación Laboral

La tasa de participación laboral alcanzó 63,2%, 1 mes, mientras que, la tasa de ocupación se situó en 3,8 pp. interanualmente. Por su parte, la población de trabajo se incrementó en 206.409 en doce meses, lo que se tradujo en 14.087 perso nas más.

TRIMESTRES MÓVILES (2021-2022)

Trimestre	2021-01	2021-02	2021-03	2021-04	2021-05	2021-06	2021-07	2021-08	2021-09	2021-10	2021-11	2021-12	2022-01	2022-02	2022-03
Región	87	90	90	91	91	91	91	91	91	91	91	91	91	91	91
Hombres	45	45	45	45	45	45	45	45	45	45	45	45	45	45	45
Mujeres	42	45	45	46	46	46	46	46	46	46	46	46	46	46	46

EMPLEO EXTENDIDO

ENFOQUE ESTADÍSTICO

Diciembre 2020

Género e Ingresos

SUMARIO

PÁG. 2 (Cómo evolucionaron los ingresos de las personas ocupadas por sexo en la región de Antofagasta durante los años 2010-2019)

PÁG. 7 (El mayor brecha de ingresos se presenta al desajustar por nivel educacional, donde se registra una diferencia de -62,5% en la educación Tercera.)

PÁG. 11 (Cuál fue la brecha salarial del ingreso por hora de las personas ocupadas en la región de Antofagasta en el 2019)

REGIÓN DE ANTOFAGASTA

- Para el 2019, la brecha de género en el ingreso medio se ubicó en -42,4%, en tanto, la brecha de género en el ingreso mediano fue de -39,4%.
- En el 2019, un 50% de las mujeres ocupadas percibieron un ingreso mensual menor o igual a \$403.238, mientras que en el caso de los hombres esta fue de \$646.422.
- Durante 2019, la brecha de género en el ingreso medio mensual de personas asalariadas fue de -36,5% en desmedro de las mujeres.
- El tramo de edad con mayor brecha en el ingreso medio corresponde a las personas ocupadas entre 55 y más años, la cual corresponde a -58,9% en desmedro de las mujeres.

GÉNERO E INGRESOS

Migración Interna en la Región de Antofagasta

CENSO DE POBLACIÓN Y VIVIENDA 2017

DIRECCIÓN REGIONAL DE ANTOFAGASTA INSTITUTO NACIONAL DE ESTADÍSTICAS Febrero 7 2021

MIGRACIÓN

BOLETÍN ESTADÍSTICO

Generación y distribución de energía eléctrica

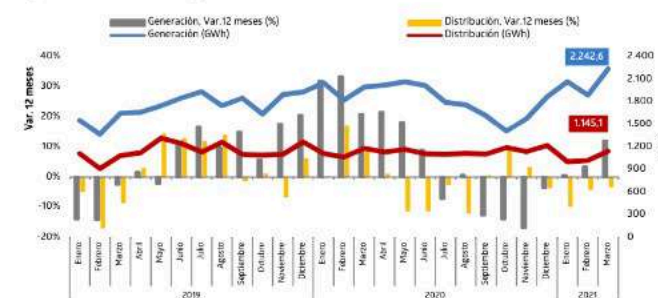


GENERACIÓN Y DISTRIBUCIÓN DE ENERGÍA ELÉCTRICA REGIÓN DE ANTOFAGASTA

Edición n° 09 / 04 de mayo de 2021

- En marzo de 2021, la Generación de Energía Eléctrica aumentó 12,0% en doce meses, mostrando una variación acumulada de 5,4%.
- La Distribución de Energía Eléctrica, manifestó una disminución de 3,1% respecto a igual mes del año anterior, acumulando un decrecimiento de 5,6% en su variación.

Región de Antofagasta - Generación y Distribución de Energía Eléctrica (GWh) (enero 2019 - marzo 2021)



Principales Resultados

En el mes de marzo de 2021, la generación total de energía eléctrica en la región de Antofagasta fue de 2.242,6 GWh, cifra 12,0% mayor respecto al mismo periodo del año anterior, que corresponde a un crecimiento de 241,1 GWh. Este comportamiento es explicado, por la generación térmica la cual presentó un crecimiento de 10,0%, equivalente a un aumento de 172,9 GWh, seguido por la energía solar y eólica, las cuales registraron crecimientos de 27,7% y 14,8%, en cada caso, generando 59,0 GWh y 9,2 GWh más, en el mismo mes de análisis.

La distribución de energía eléctrica en la región de Antofagasta fue de 1.145,1 GWh, cifra 3,1% menor respecto a marzo de 2020, lo que corresponde a un decrecimiento de 37,0 GWh en su distribución de consumo. Lo anterior se explica, principalmente, por el comportamiento del sector minero, el cual registró un consumo de 967,3 GWh con una baja de 4,2% (menor en 42,0 GWh), seguido por el sector varios, el cual mostró un decrecimiento de 15,8% (inferior en 9,4 GWh) en su variación a doce meses, registrando un total de 50,1 GWh.

Generación y Distribución de Energía Eléctrica^{1/2}, 2020 - 2021

Antofagasta	2020											2021		
	Mar	Abr	May	Jun	Jul	Ago	Sep	Oct	Nov	Dic	Ene	Feb	Mar	
Generación (MWh)	2.001,5	2.026,9	2.071,7	2.022,3	1.799,6	1.765,4	1.621,8	1.413,4	1.583,0	1.871,4	2.072,4	1.893,5	2.242,6	
Var. 12 meses (%)	21,0	21,7	18,2	9,0	-7,2	0,7	-12,6	-13,9	-16,8	-3,5	0,6	3,5	12,0	
Var. Acumulada (%)	28,5	26,7	24,8	21,9	17,1	15,0	11,6	9,2	6,6	5,6	0,6	2,0	5,4	
Distribución (MWh)	1.182,1	1.134,0	1.169,7	1.108,7	1.105,6	1.114,5	1.107,3	1.193,9	1.140,5	1.220,6	1.003,9	1.024,2	1.145,1	
Var. 12 meses (%)	8,9	1,0	-11,2	-11,1	-2,4	-11,8	0,4	9,2	3,2	-3,5	-9,7	-4,0	-3,1	
Var. Acumulada (%)	8,0	5,1	2,0	-0,4	-0,7	-2,2	-1,9	-0,9	-0,5	-0,8	-9,7	-6,9	-5,6	

(1) Electricidad producida a partir de combustibles fósiles, para el caso de la región considera carbón, diésel, fuel, gas, GNL y otros (cogeneración y geotérmica)

(2) Varios: Faltó computo por la suma de los sectores Transporte, Alumbrado público, fiscal - municipal y otros.

/: Cifras provisionales

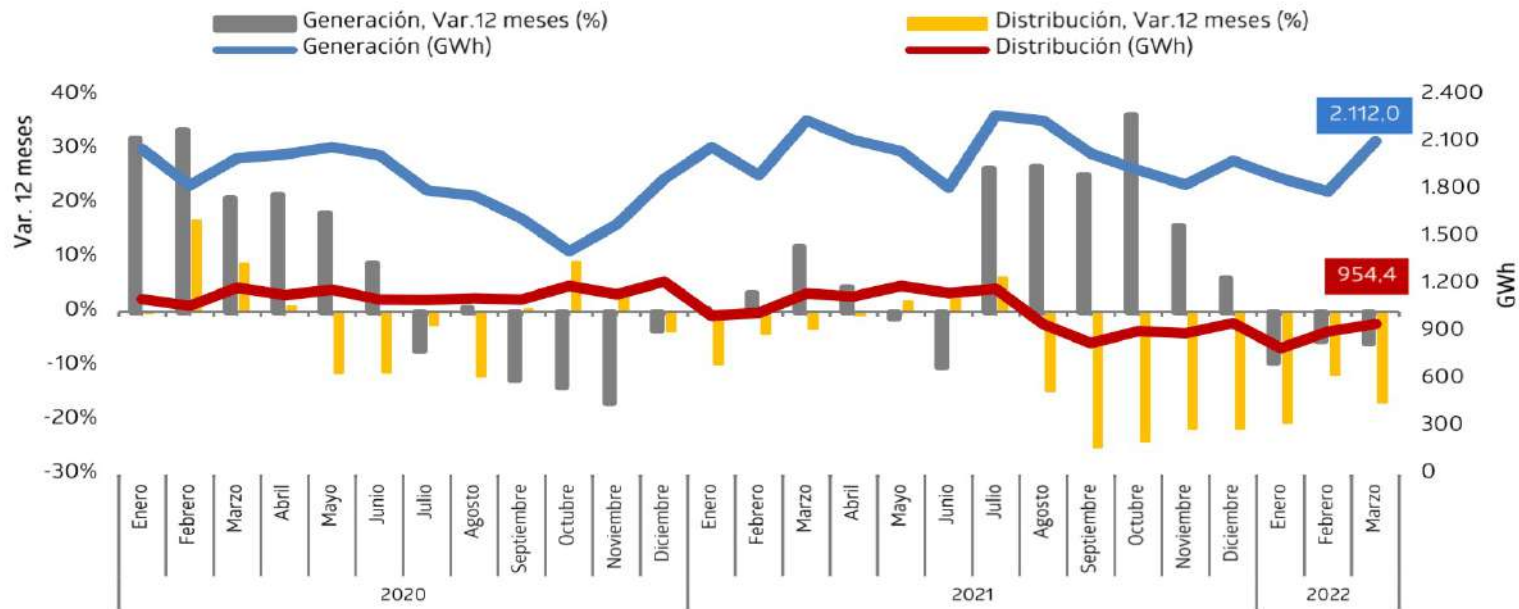
Generación Eléctrica ^{1/2} Región Antofagasta marzo de 2021	
Generación	2.242,6 GWh
Var. Mensual	18,4%
Var. 12 meses	12,0%
Var. Acumulada	5,4%
Térmica ¹	
Generación	1.899,8 GWh
Var. 12 meses	10,0%
Var. Acumulada	3,3%
Solar	
Generación	271,7 GWh
Var. 12 meses	27,7%
Var. Acumulada	22,4%
Eólica	
Generación	71,0 GWh
Var. 12 meses	14,8%
Var. Acumulada	3,4%
Distribución Electricidad ^{2/3} Región Antofagasta marzo 2021	
Distribución	1.145,1 GWh
Var. Mensual	11,8%
Var. 12 meses	-3,1%
Var. Acumulada	-5,6%
Sector Residencial	
Distribución	35,7 GWh
Var. 12 meses	5,4%
Var. Acumulada	2,0%
Sector Comercial	
Distribución	17,5 GWh
Var. 12 meses	-7,2%
Var. Acumulada	-16,3%
Sector Minero	
Distribución	967,3 GWh
Var. 12 meses	-4,2%
Var. Acumulada	-7,9%
Sector Agrícola	
Distribución	0,0 GWh
Var. 12 meses	-25,0%
Var. Acumulada	28,6%
Sector Industria	
Distribución	74,6 GWh
Var. 12 meses	22,9%
Var. Acumulada	17,5%
Sector Varios ²	
Distribución	50,1 GWh
Var. 12 meses	-15,8%
Var. Acumulada	11,7%

Para mayor información

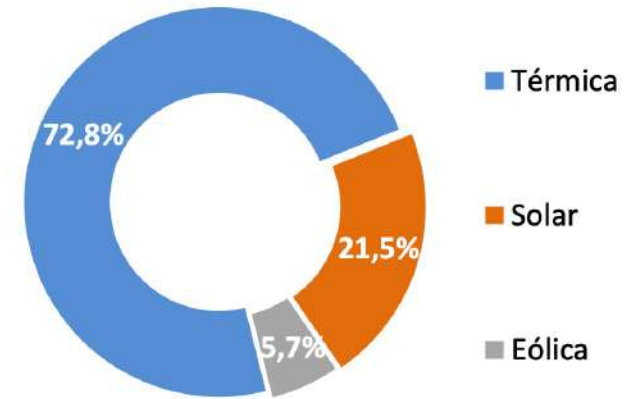
www.ineantofagasta.cl

- En marzo de 2022, la Generación de Energía Eléctrica disminuyó 5,8% en doce meses, mostrando una variación acumulada de -6,9%.
- La Distribución de Energía Eléctrica, manifestó una baja de 16,7% respecto a igual mes del año anterior, acumulando un decrecimiento de 16,2% en lo que va del año.

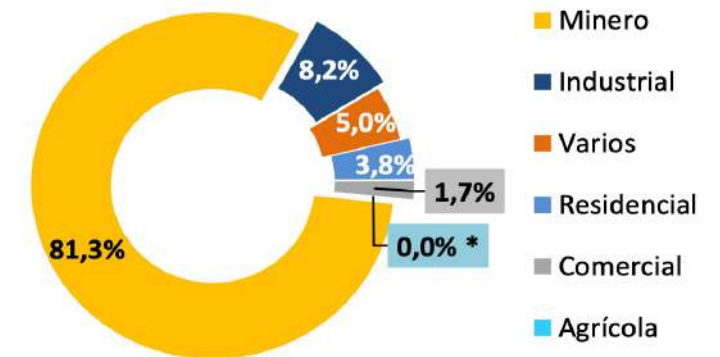
Región de Antofagasta - Generación y Distribución de Energía Eléctrica (GWh) (enero 2020 - marzo 2022)



Región de Antofagasta - Generación de Energía por tipo de fuente marzo 2022



Región de Antofagasta - Distribución de Energía Eléctrica por sector marzo 2022



* valor corresponde a 0,0003%

28 de abril de 2022

- La estimación de la tasa de desocupación anual de 2021 fue 9,4%, disminuyendo 1,8 puntos porcentuales (pp.) respecto a 2020.
- Las personas ocupadas aumentaron 7,4% en 2021, incididas por los trabajadores por cuenta propia (22,2%) y los asalariados formales (4,1%). A su vez, la población desocupada se contrajo 12,2%.
- La tasa de ocupación informal anual se situó en 23,2%, aumentando 3,1 puntos porcentuales (pp.) respecto a 2020.
- Comercio (12,5%), alojamiento y servicio de comidas (37,9%) y construcción (24,8%) fueron los sectores más incidentes en el alza de la población ocupada.

Datos anuales 2021

Tasa de participación en la fuerza de trabajo	61,5%
Tasa de ocupación	55,8%
Tasa de desocupación	9,4%

Niveles (miles)

Fuerza de trabajo	342,49
Ocupados	310,39
Ocupados Informales	72,12
Desocupados	32,10
Inactivos	214,24

Variaciones anuales

Fuerza de trabajo	5,2%
Ocupados	7,4%
Ocupados Informales	23,8%
Desocupados	-12,2%
Inactivos	-2,6%

Tasas analíticas anuales

Tasa de desocupación con iniciadores disponibles SU1	9,5%
Tasa combinada de desocupación y tiempo parcial involuntario SU2	14,7%
Tasa combinada de desocupación y fuerza de trabajo potencial SU3	18,0%

Informalidad laboral

Tasa de ocupación informal	23,2%
Tasa de ocupación en el sector informal	14,6%

Tasa de desocupación (%), según sexo, total región



En 2021, las personas ocupadas aumentaron anualmente 7,4%, incididas en especial por los sectores* comercio, que creció 12,5%, seguido de actividades de alojamiento y servicio de comidas (37,9%) y Construcción (24,8%).

El sector que más influyó de forma negativa en la población ocupada fue actividades de salud (-10,6%).

Las categorías ocupacionales influyeron en la expansión anual de las personas ocupadas (7,4%) fueron trabajadores por cuenta propia (22,2%), asalariados formales (4,1%), personal de servicio doméstico (62,4%), asalariados in-

formales (9,8%) y familiar no remunerado^a (5,2%). En tanto, la categoría que influyó negativamente fue empleadores^a (-18,5%).

La expansión en los hombres ocupados (7,9%) fue motivada principalmente por el los trabajadores por cuenta propia (29,6%) y los asalariados formales (4,7%), mientras que en las mujeres ocupadas (6,6%) también incidieron mayormente las trabajadoras por cuenta propia (14,1%) y las asalariadas formales (3,0%).

Para el total de personas ocupadas se observaron los ascensos anuales en

todos los tramos etarios, liderado por el segmento 15-34 años (15,1%). Tanto en los hombres (7,9%) como en las mujeres (6,6%), el ascenso más destacado se observó en el tramo 15-34 años, alcanzando 17,7% y 11,8%, en cada caso.

La tasa de desocupación anual estimada disminuyó 1,8 pp. respecto a 2020, situándose en 9,4%, debido a que el alza de la población ocupada (7,4%) fue mayor a la reportada por la fuerza de trabajo (5,2%). Por su parte, la población desocupada decreció 12,2%, influida tanto por los cesantes como por los que buscan trabajo por primera vez^a.

1 Para más información sobre la metodología de cálculo de estimaciones anuales, ver la separata técnica "Metodología de Estimación Anual - Encuesta Nacional de Empleo (ENE)".

* Se excluye del análisis agricultura, suministro de electricidad, suministro de agua, comunicaciones, actividades financieras y de seguros, actividades inmobiliarias, actividades profesionales, actividades de servicios administrativos, actividades artísticas, otras actividades de servicios y órganos extraterritoriales agrupadas en otras ramas.

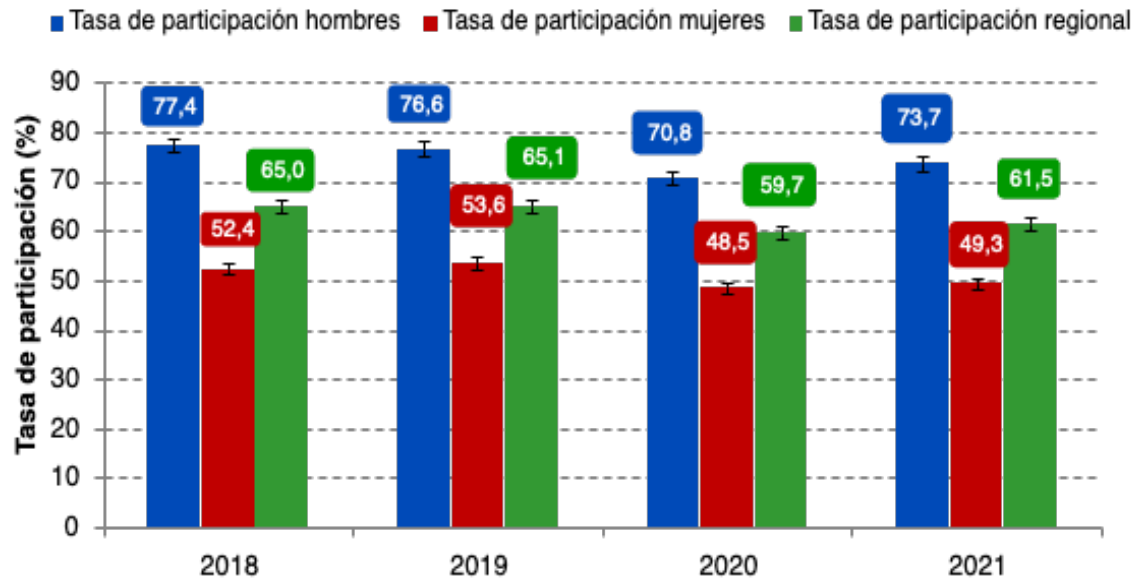
a: estimación poco fiable (coeficiente de variación mayor a 15% y menor o igual a 30%. En el caso de estimaciones de razón, si no cumple con el umbral de aceptación asociado a su error estándar)

BOLETÍN ESTADÍSTICO

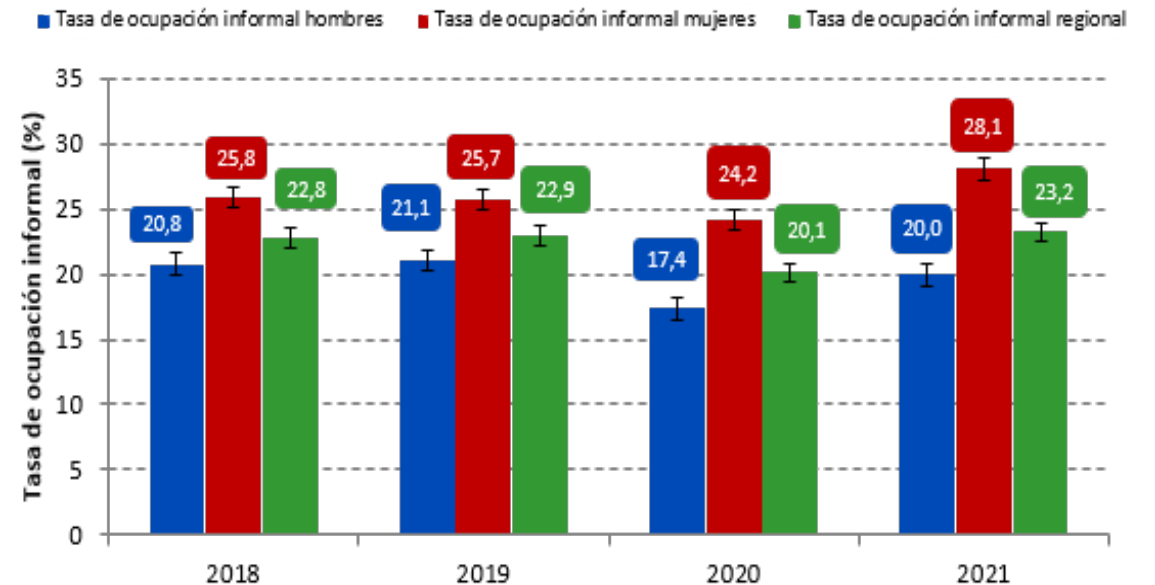
SEPARATA TÉCNICA ANUAL 2020 Y 2021

- La estimación de la tasa de desocupación anual de 2021 fue 9,4%, disminuyendo 1,8 puntos porcentuales (pp.) respecto a 2020. La tasa de ocupación informal anual se situó en 23,2%, aumentando 3,1 puntos porcentuales (pp.) respecto a 2020.
- Las personas ocupadas aumentaron 7,4% en 2021, incididas por los trabajadores por cuenta propia (22,2%) y los asalariados formales (4,1%). A su vez, la población desocupada se contrajo 12,2%.
- Comercio (12,5%), alojamiento y servicio de comidas (37,9%) y construcción (24,8%) fueron los sectores más incidentes en el alza de la población ocupada.

■ Tasa de participación, según sexo, por año



■ Tasa de ocupación informal, según sexo, por año

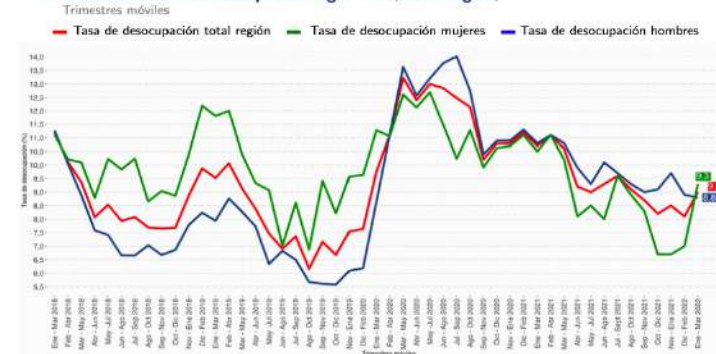


BOLETÍN ESTADÍSTICO EMPLEO EXTENDIDO



- La tasa de desocupación regional fue **9,0%**, disminuyendo en **1,7** puntos porcentuales (pp.) respecto a igual período del año anterior.
- Las personas ocupadas del trimestre móvil enero - marzo 2022 crecieron en **8,8%**, incidido por el aumento en los hombres (**9,4%**) y el alza en las mujeres (**7,8%**).
- La tasa de ocupación informal fue **22,0%**, aumentando en **1,2** puntos porcentuales (pp.) respecto a igual período del año anterior.
- Por categoría ocupacional, la variación de las personas ocupadas fue incidida por los asalariados formales (**9,1%**).
- Por actividad económica, la variación de las personas ocupadas fue incidida por las actividades de minería (**16,1%**) y comercio (**14,6%**).

■ Evolución tasa de desocupación según sexo, total región, Trimestres móviles



TRIMESTRE MÓVIL

(Enero - Marzo 2022)

Tasa de participación en la fuerza de trabajo	63,2%
Tasa de ocupación	57,5%
Tasa de desocupación	9,0%
Niveles (miles)	
Fuerza de trabajo	354,31
Ocupados	322,50
Ocupados informales	70,88
Desocupados	31,81
Inactivos	206,50
Variaciones a 12 meses	
Fuerza de trabajo	6,7%
Ocupados	8,8%
Ocupados informales	15,1%
Desocupados	-10,4%
Inactivos	-6,4%
Tasas analíticas	
Tasa de desocupación con inactivos disponibles	9,1%
Tasa combinada de desocupación y tiempo parcial involuntario	12,2%
Tasa combinada de desocupación y fuerza de trabajo potencial	16,6%
Tasa de presión laboral	14,3%
Informalidad laboral	
Tasa de ocupación informal	22,0%
Tasa de ocupación en el sector informal	15,3%

Desocupación

La tasa de desocupación fue de 9,0%, disminuyendo en 1,7 pp. en doce meses, debido a que las personas desocupadas bajaron 10,4% y las personas ocupadas anotaron una variación interanual de 8,8%, mientras que, la fuerza de trabajo anotó una variación interanual de 6,7%.

Ocupación

Las personas ocupadas aumentaron 8,8% en doce meses, equivalente a 25.999 personas más, siendo incididos positivamente tanto por los hombres como por las mujeres, quienes aumentaron en 9,4% y 7,8% respectivamente. Por otra parte, las personas ocupadas ausentes disminuyeron 4,0%. Según tramo etario, la mayor influencia positiva se consignó en el segmento de 35-54 años la cual subió 10,2%, seguido por el segmento de 15-34 años con un ascenso de 9,0% en doce meses.

Por categoría ocupacional, los asalariados formales y la categoría trabajadores por cuenta propia fueron las categorías ocupacionales que más incidieron en el crecimiento de las personas ocupadas. Según sector económico, el alza de las personas ocupadas fue influida por minería, comercio y construcción.

Participación Laboral

La tasa de participación laboral alcanzó 63,2%, creciendo 3,1 pp. en doce meses, mientras que, la tasa de ocupación se situó en 57,5% ascendiendo 3,8 pp. interanualmente. Por su parte, la población fuera de la fuerza de trabajo o inactiva se estimó en 206.499 personas, bajando 6,4% en doce meses, lo que se traduce en 14.067 personas inactivas menos.

TRIMESTRES MÓVILES (2021-2022)

Tasa de Desocupación (%)	Ene - Mar	Feb - Abr	Mar - May	Abr - Jun	May - Jul	Jun - Ago	Jul - Sept	Ago - Oct	Sep - Nov	Oct - Dic	Nov - Ene	Dic - Feb	Ene - Mar
Región	10,7	10,5	10,6	9,2	9,0	9,3	9,6	9,1	8,7	8,2	8,5	8,1	9,0
Mujeres	10,5	9,3	10,2	8,1	8,5	8,0	9,6	8,9	8,3	6,7	6,7	7,0	9,3
Hombres	10,8	11,3	10,8	9,9	9,3	10,1	9,7	9,3	9,0	9,1	9,7	8,9	8,8

⁽¹⁾ En el anexo del boletín, se encuentran los principales indicadores con los respectivos intervalos de confianza.

Nota técnica: El INE está realizando todos los esfuerzos metodológicos para seguir elaborando y difundiendo las estimaciones de los principales indicadores a nivel nacional y regional, de acuerdo con los criterios de calidad estadística institucionales. Para más información ver nota técnica N°26 sobre impacto COVID-19 en la ENE, en www.ine.cl.

En el trimestre móvil enero – marzo 2022, la Región de Antofagasta alcanzó la mayor tasa de desocupación regional en comparación con el resto de regiones.

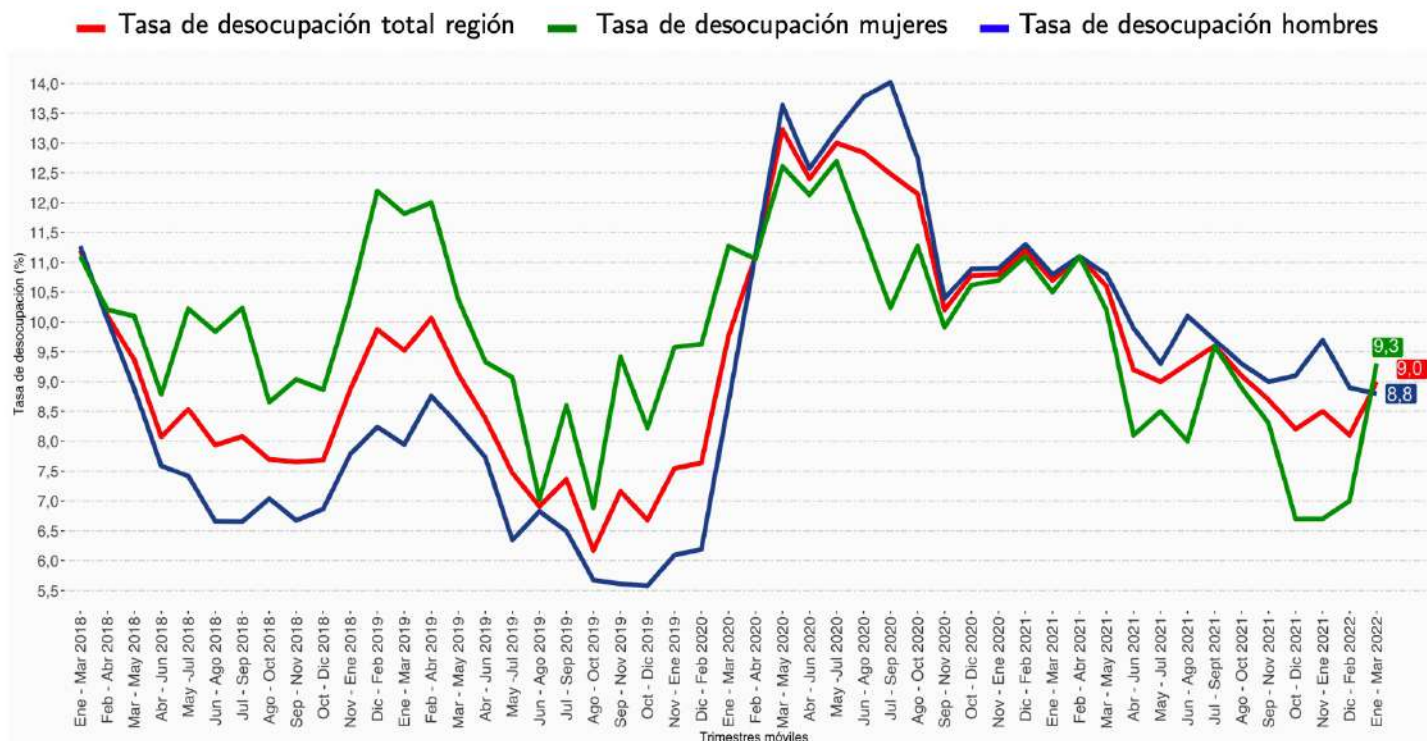
La tasa de desocupación regional fue 9,0%, disminuyendo en 1,7 puntos porcentuales (pp.) respecto a igual período del año anterior.

La tasa de ocupación informal fue 22,0%, aumentando en 1,2 puntos porcentuales (pp.) respecto a igual período del año anterior.

Por categoría ocupacional, la variación de las personas ocupadas fue incidida por los asalariados formales (9,1%).

Por actividad económica, la variación de las personas ocupadas fue incidida por las actividades de minería (16,1%) y comercio (14,6%).

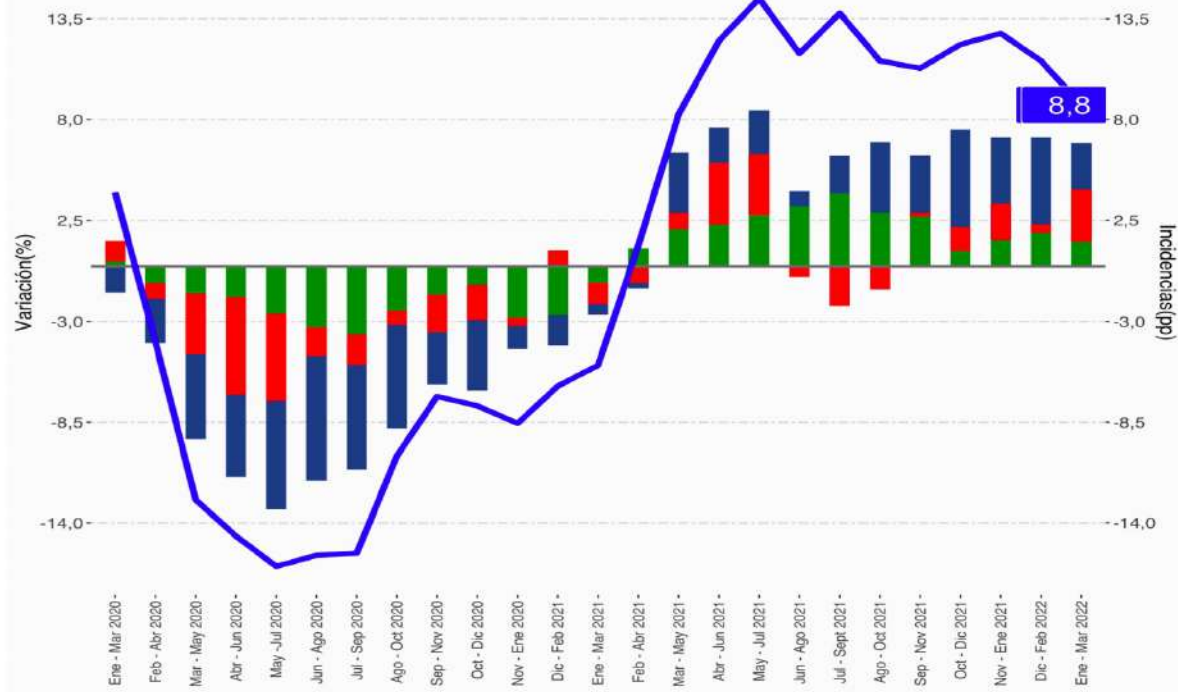
■ Evolución tasa de desocupación según sexo, total región, Trimestres móviles



Variación a 12 meses de ocupados e incidencias según rama de actividad económica², total región

Trimestres móviles

■ Inc. minería ■ Inc. comercio
■ Inc. construcción — Variación 12 meses ocupados

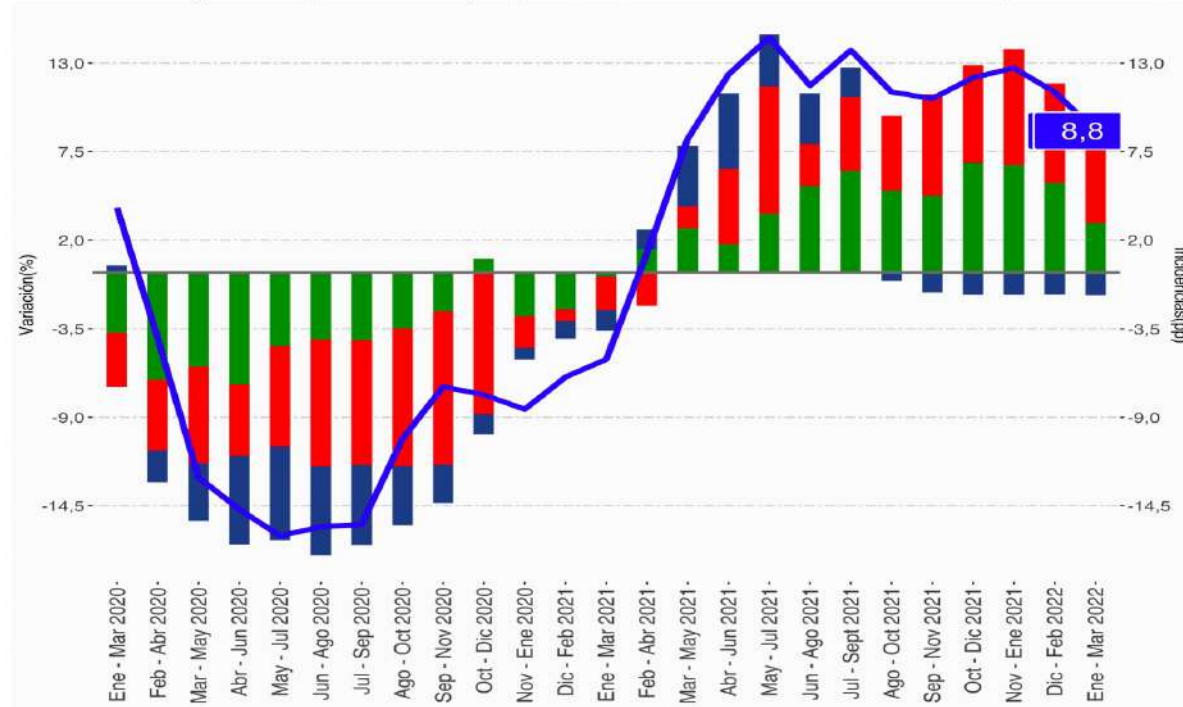


(2) Para el análisis por rama de actividad económica se seleccionaron las ramas de Agricultura y Pesca, Minería, Industria Manufacturera, Construcción, Comercio, Administración pública, Alojamiento y servicio de comidas, Actividades de salud y Enseñanza, las cuales históricamente en la región, han concentrado la mayor participación de ocupados y cuentan (en la mayoría de los trimestres móviles) con un nivel de estimación fiable de acuerdo con el documento "Estándar para la evaluación de la calidad de las estimaciones en encuestas de hogares". En cuanto al resto de ramas, éstas quedaron agrupadas en una nueva variable catalogada como Otros.

Variación a 12 meses de ocupados e incidencias según categoría ocupacional³, total región

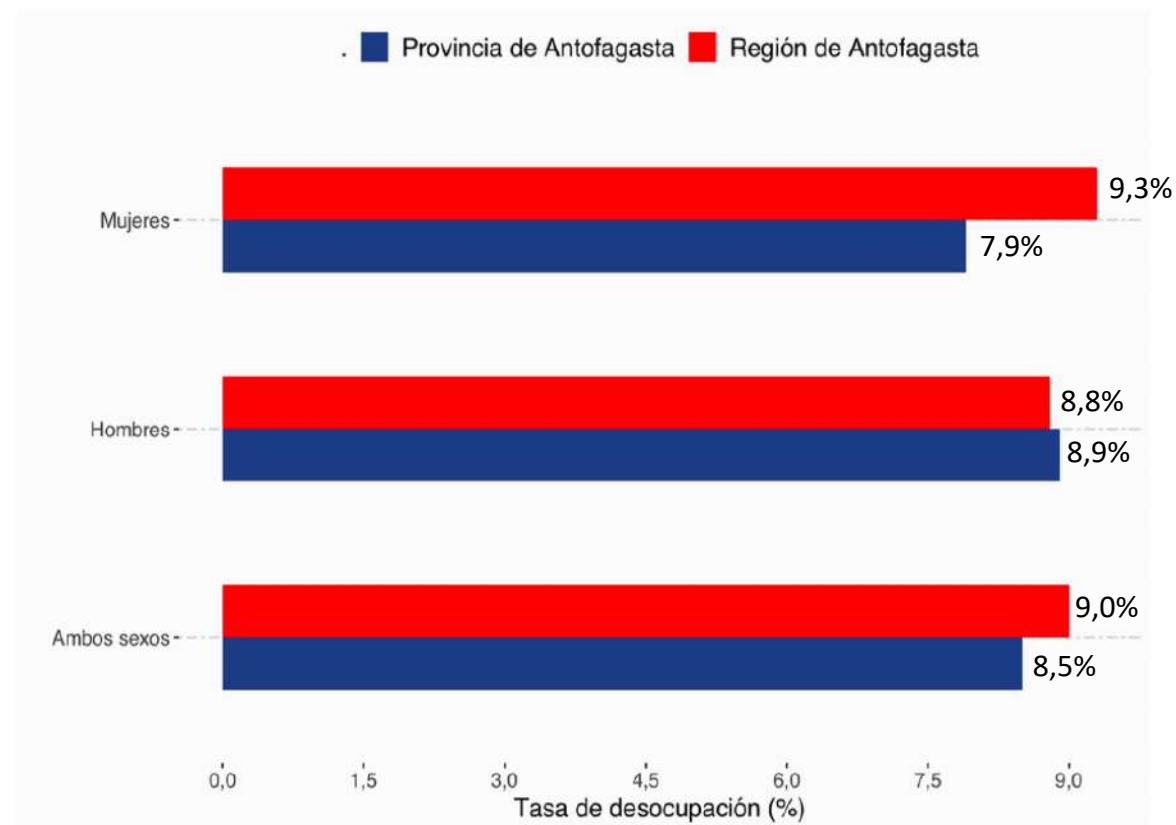
Trimestres móviles

■ Inc. asalariados formales ■ Inc. asalariados informales
■ Inc. trabajadores por cuenta propia — Variación 12 meses ocupados



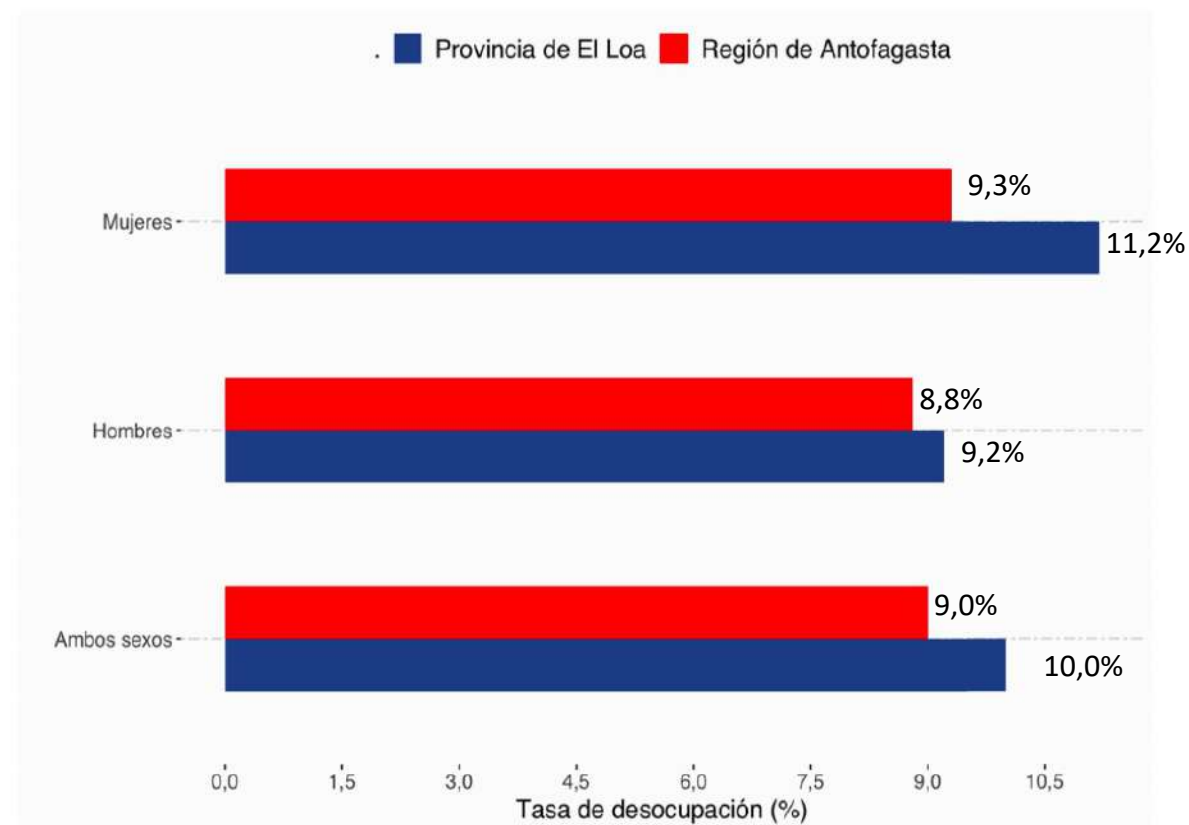
■ Comparación de la tasa de desocupación por sexo, según región y provincia

Enero - Marzo 2022



■ Comparación de la tasa de desocupación por sexo, según región y provincia

Enero - Marzo 2022



ENFOQUE

ESTADÍSTICO

Diciembre 2020

Género e Ingresos



ENFOQUE ESTADÍSTICO

GÉNERO E INGRESOS

SUMARIO

PÁG. 2

¿Cómo evolucionaron los ingresos de las personas ocupadas por sexo en la región de Antofagasta durante los años 2010-2019?

PÁG. 7

La mayor brecha de ingresos se presenta al desagregar por nivel educacional, donde se registra una diferencia de -62,6% en la educación Técnica.

PÁG. 11

¿Cuál fue la brecha salarial del ingreso por hora de las personas ocupadas en la región de Antofagasta en el 2019?

REGIÓN DE ANTOFAGASTA

- Para el 2019, la brecha de género en el ingreso medio se ubicó en -42,4%, en tanto, la brecha de género en el ingreso mediano fue de -39,4%.
- En el 2019, un 50% de las mujeres ocupadas percibieron un ingreso mensual menor o igual a \$403.274, mientras que en el caso de los hombres esta fue de \$665.402.
- Durante 2019, la brecha de género en el ingreso medio mensual de personas asalariadas fue de -36,5% en desmedro de las mujeres.
- El tramo de edad con mayor brecha en el ingreso medio corresponde a las personas ocupadas entre 55 y más años, la cual corresponde a -58,8% en desmedro de las mujeres.



¿Cuál es la brecha de género en el ingreso de la región de antofagasta?

-42%



En promedio, las 125.118 mujeres ocupadas estimadas*, perciben un ingreso de \$542.122

-39%



De las 125.118 mujeres ocupadas estimadas*, el 50% percibe un ingreso mensual menor o igual a \$403.274

SITUACIÓN DEL INGRESO MEDIANO EN PROVINCIAS* DE LA REGIÓN.

INGRESO MEDIANO

\$524.256

HOMBRES

\$655.320

MUJERES

\$420.000

BRECHA

-35,9%



INGRESO MEDIANO

\$577.138

HOMBRES

\$708.452

MUJERES

\$399.690

BRECHA

-43,6%

(*) Se excluyen del análisis a la provincia de Tocopilla, dado no cumplen con los criterios de calidad estadística. Para más detalle, ver el documento "Estándar para la evaluación de la calidad de las estimaciones en encuestas de hogares", disponible en <https://www.ine.cl/institucional/buenas-practicas/clasificaciones-y-estandares>.

DOCUMENTO DE TRABAJO

MIGRACIÓN INTERNA REGIONAL



Migración Interna en la Región de Antofagasta

CENSO DE POBLACIÓN Y VIVIENDA 2017

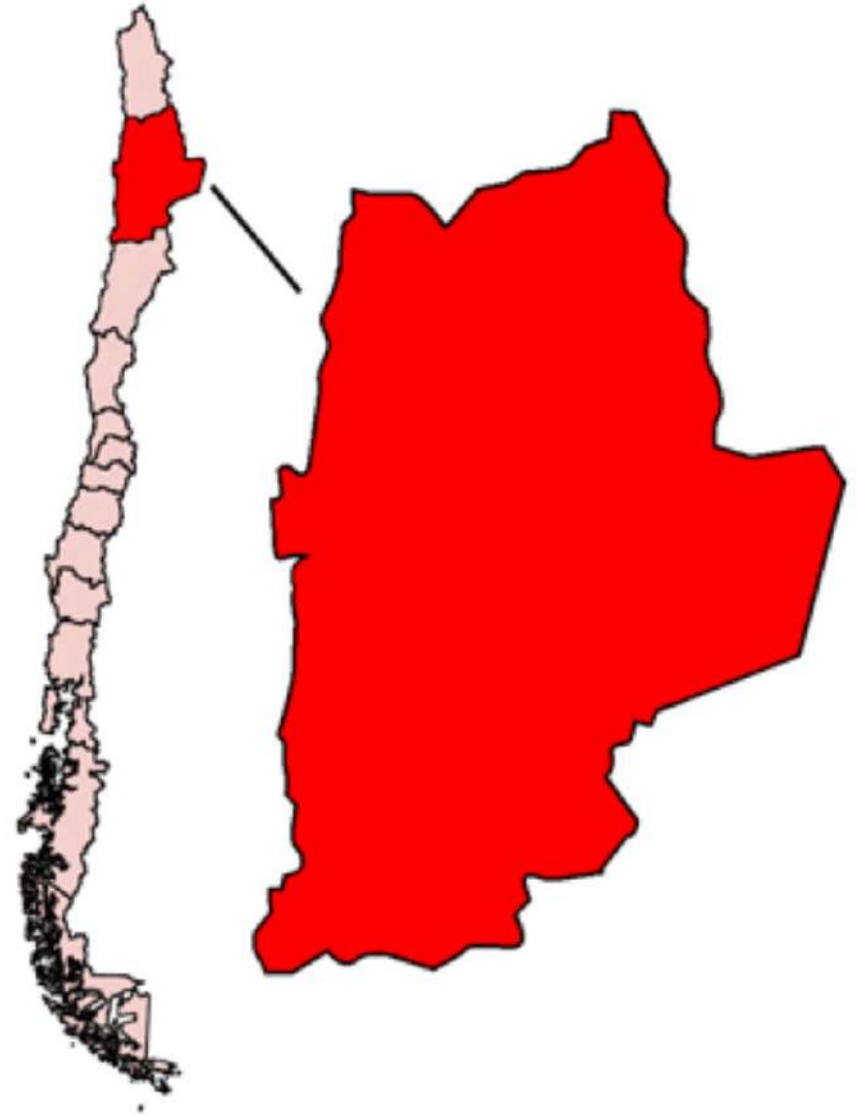
DIRECCIÓN REGIONAL DE ANTOFAGASTA
INSTITUTO NACIONAL DE ESTADÍSTICAS
Febrero / 2021

Migración interna en la región de Antofagasta

La región de Antofagasta posee una **tasa de migración neta negativa de -11,4** por cada mil habitantes, es decir, 28.698 residentes habituales menos respecto de 2012.

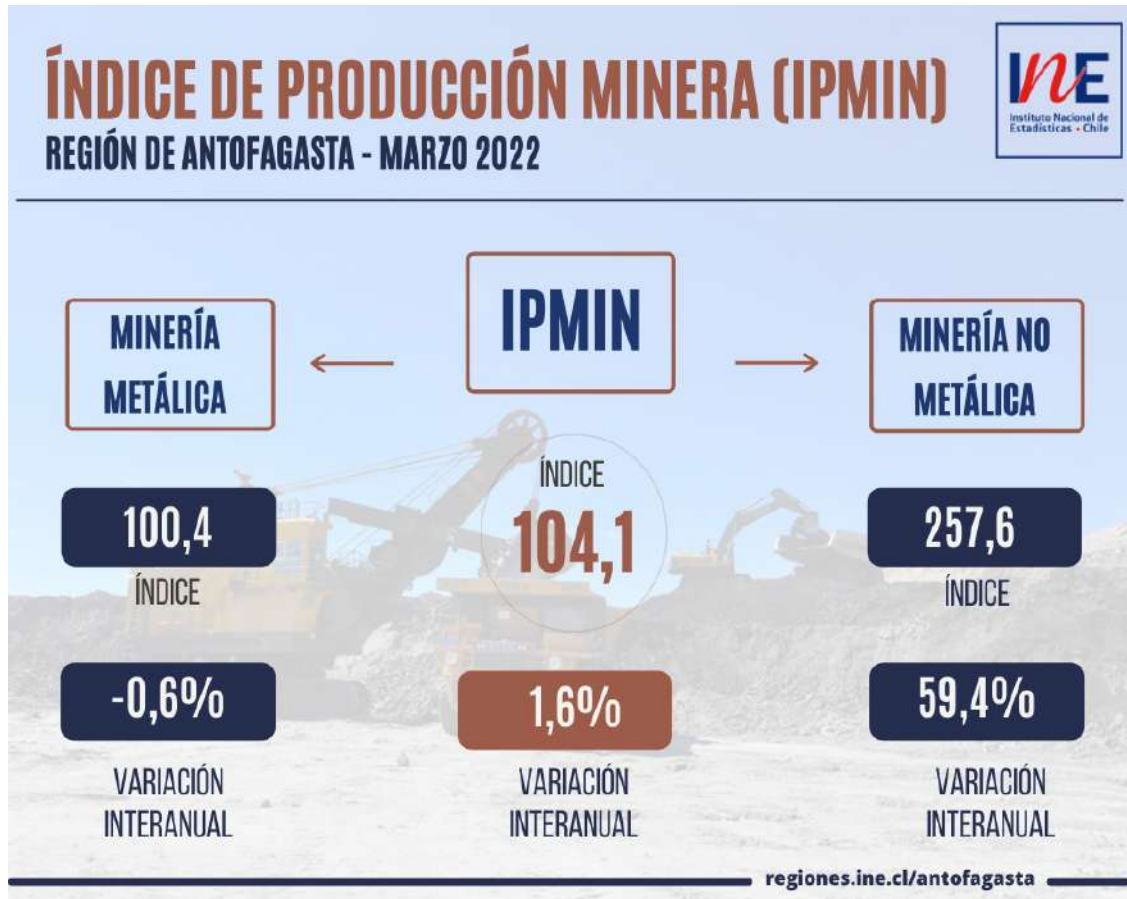
La mayoría de los inmigrantes provienen de la **Región Metropolitana (26,5%)**, seguida de **Coquimbo y Tarapacá**, con 13,2% y 11,1%.

Respecto a las principales regiones de destino de los emigrantes, la mayor proporción reside en la **Región Coquimbo**, equivalente al 25,8%, seguida por las regiones **Metropolitana (23,9%)**, **Valparaíso (13,3%)** y **Tarapacá (6,8%)**.

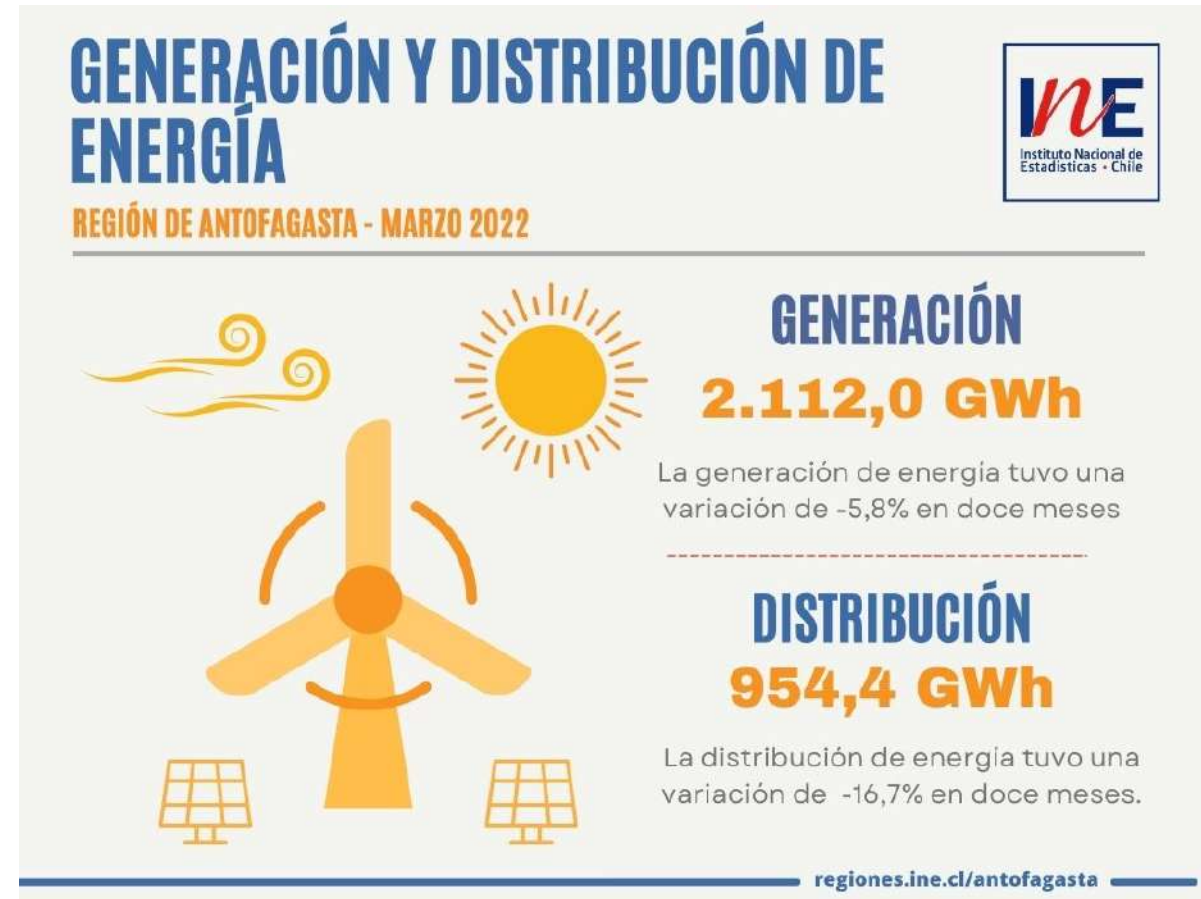


NUEVAS PUBLICACIONES REGIONALES INFOGRAFÍAS

¿Qué nuevos productos se han incorporado para disminuir la brecha de información estadística, considerando los hallazgos de la Comisión?



MINERÍA

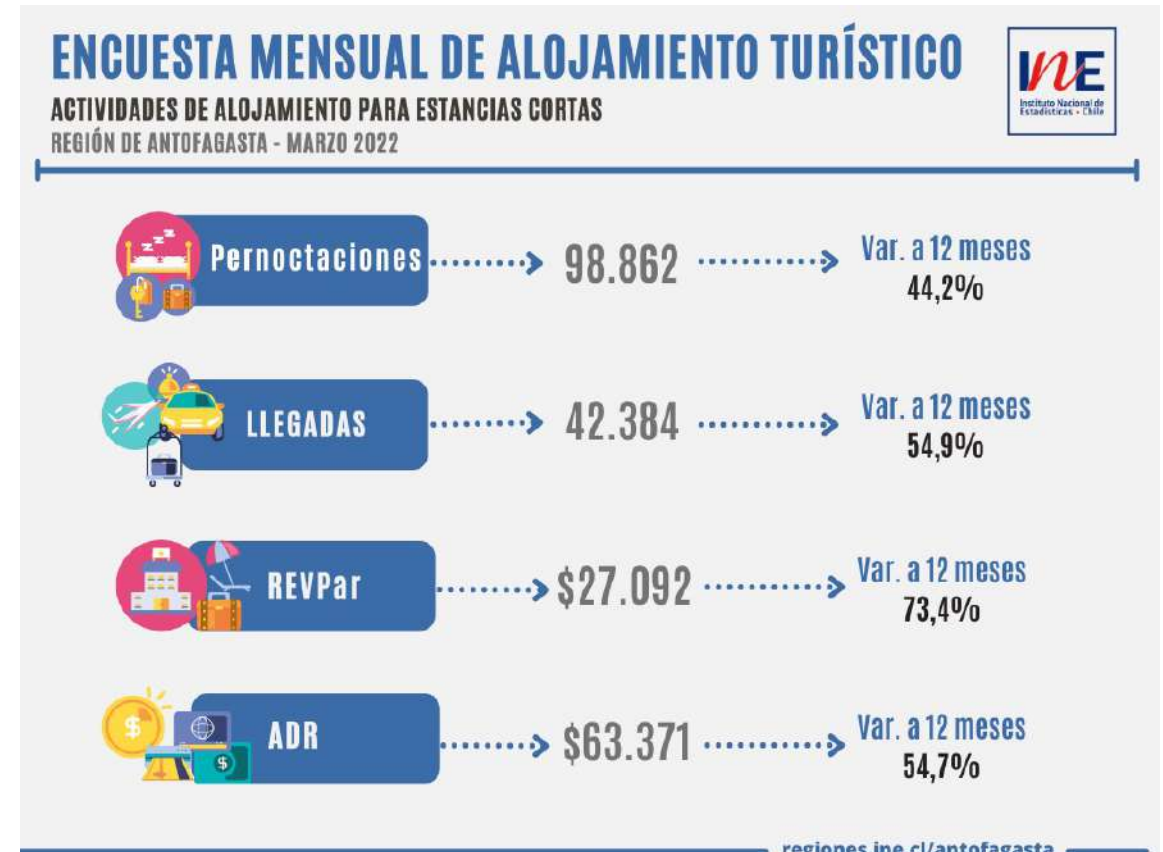


ENERGÍA

¿Qué nuevos productos se han incorporado para disminuir la brecha de información estadística, considerando los hallazgos de la Comisión?

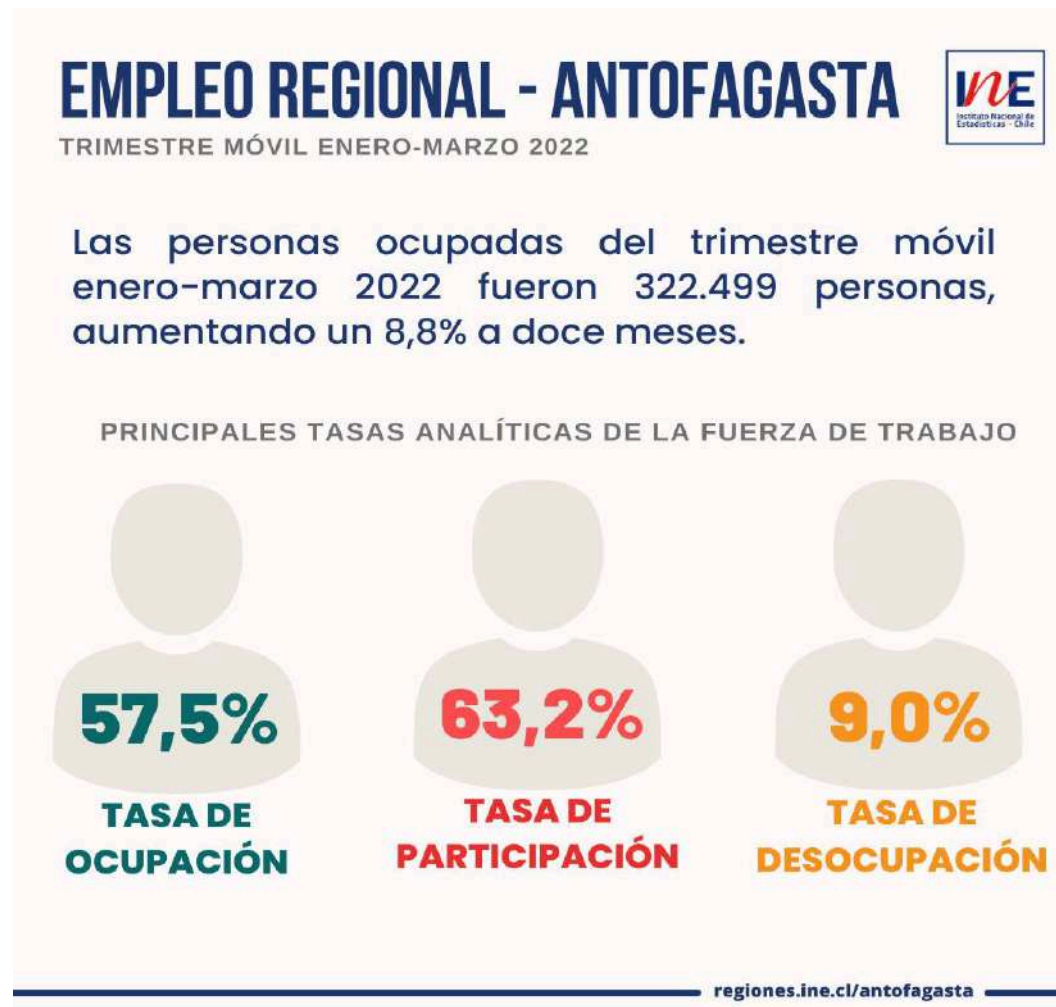


VENTAS DE SUPERMERCADOS



ALOJAMIENTO TURÍSTICO

¿Qué nuevos productos se han incorporado para disminuir la brecha de información estadística, considerando los hallazgos de la Comisión?



¿Qué nuevos productos se han incorporado para disminuir la brecha de información estadística, considerando los hallazgos de la Comisión?

MUJERES Y HOMBRES EN EL MERCADO LABORAL - ANTOFAGASTA



TASA DE PARTICIPACIÓN REGIONAL

50,8%

La brecha de género en la participación laboral es de -24,8 pp. en desmedro de las mujeres.



75,6%

De los hombres participan en la fuerza de trabajo.

PERSONAS FUERA DE LA FUERZA DE TRABAJO

137.935

68.564

Del total de personas que declaran razones familiares permanentes (cuidados y quehaceres domésticos) para no participar en la fuerza de trabajo, **97,9%** son mujeres en contraste con **2,1%** de hombres

13,7% de las mujeres están desocupadas o desearían trabajar más horas de las que trabajan actualmente, en comparación con un **11,2%** de los hombres en esta situación.



⁽¹⁾ Para este indicador no se presenta la brecha de género debido a que, al 95% de nivel de confianza, no se encuentran diferencias significativas entre las tasa de mujeres y hombres.
⁽²⁾ La brecha de género fue calculada como la diferencia de las tasas de mujeres y hombres a un dígito.

Fuente: Encuesta Nacional de Empleo (ENE), trimestre móvil enero – marzo 2022.

ine.cl

SUBOCUPACIÓN POR INSUFICIENCIA DE HORAS TRABAJADAS – REGIÓN ANTOFAGASTA



Trabajaron **30 horas o menos a la semana**

22,2%

de las mujeres ocupadas

10,1%

de los hombres ocupados

4,7%

de ellas declaró que les gustaría trabajar más horas, pero no pueden hacerlo⁽¹⁾

2,5%

de los hombres indicó que les gustaría trabajar más horas y no lo pueden hacer⁽¹⁾

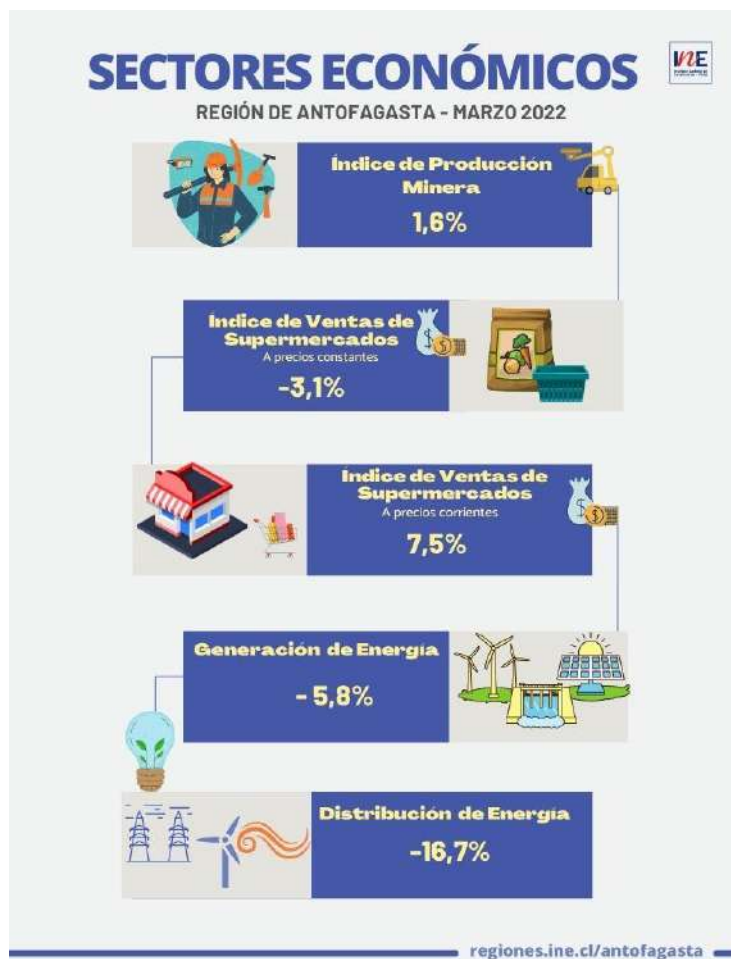


⁽¹⁾ Ocupadas u ocupados a tiempo parcial involuntario.

Fuente: Encuesta Nacional de Empleo (ENE), trimestre móvil enero – marzo 2022.

ine.cl

¿Qué nuevos productos se han incorporado para disminuir la brecha de información estadística, considerando los hallazgos de la Comisión?



SECTORES ECONÓMICOS



En noviembre de 2021 las exportaciones de la región alcanzaron:

MMUS\$ 2.850,0

VARIACIÓN A 12 MESES

59,8%

VARIACIÓN ACUMULADA

49,3%

Participación por países	
CHINA	50,1%
ESTADOS UNIDOS DE AMÉRICA	15,5%
JAPÓN	7,5%

Participación por sector	
MINERÍA	97,6%
INDUSTRIA	2,3%
RESTO DE EXPORTACIONES	0,0%

Participación por actividad económica	
COBRE Y HIERRO	87,3%
RESTO MINERÍA METÁLICA	5,6%
MINERÍA NO METÁLICA	4,7%

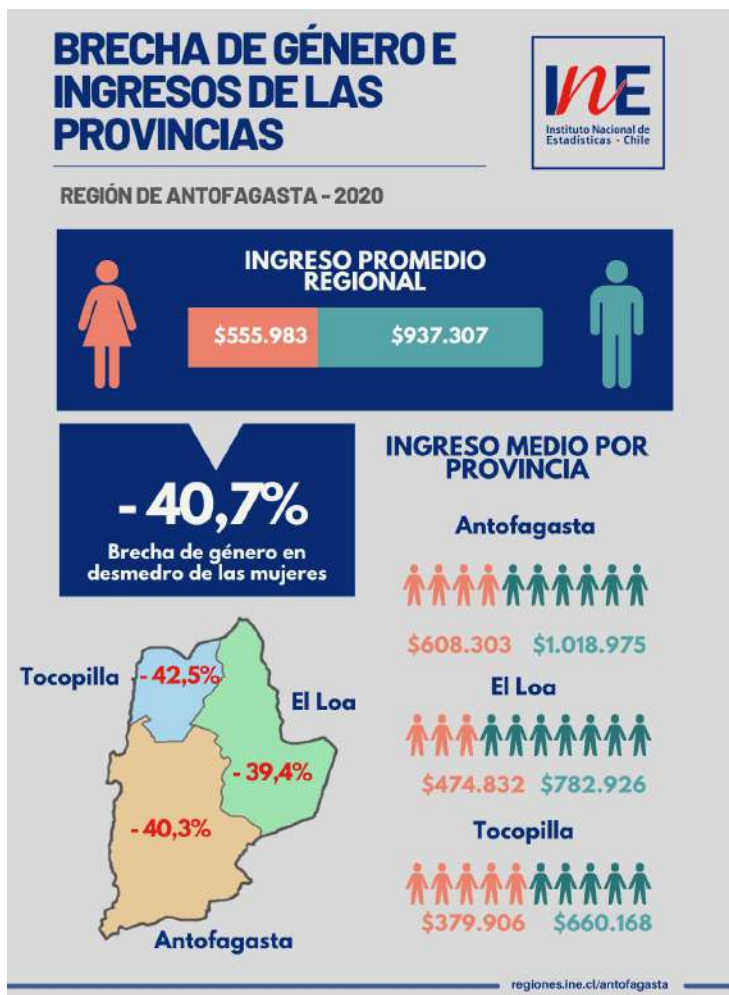
regiones.ine.cl/antofagasta

EXPORTACIONES

3.

Propuesta de inclusión de nuevos productos

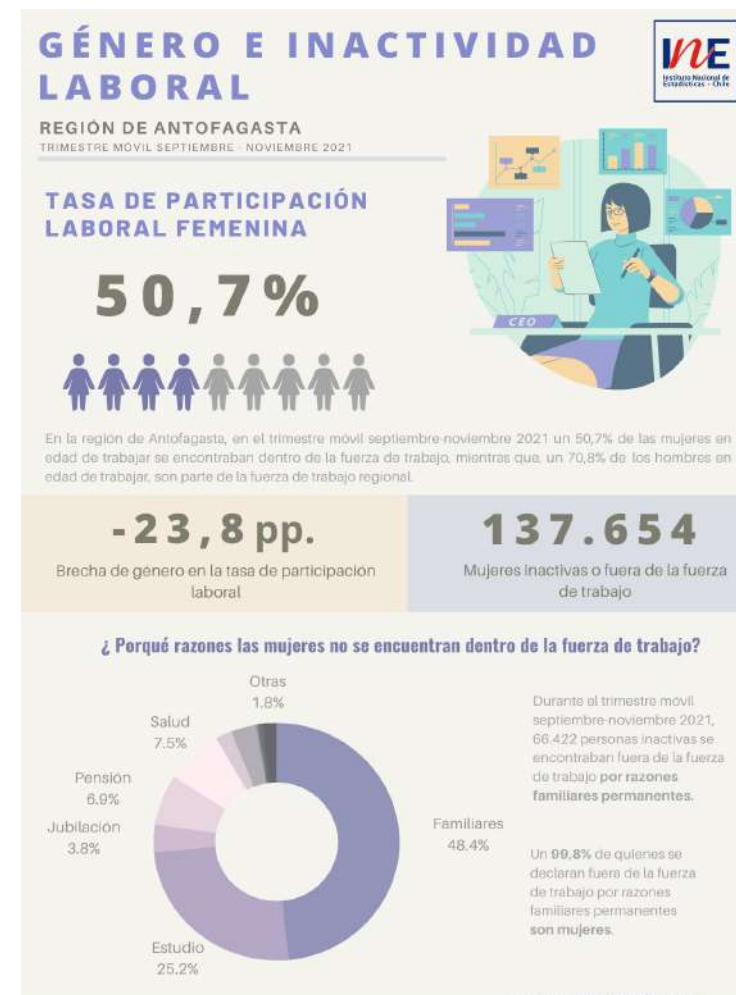
ESTADÍSTICAS DE GÉNERO: INGRESOS; SEGURIDAD Y EMPLEO



GÉNERO E INGRESOS

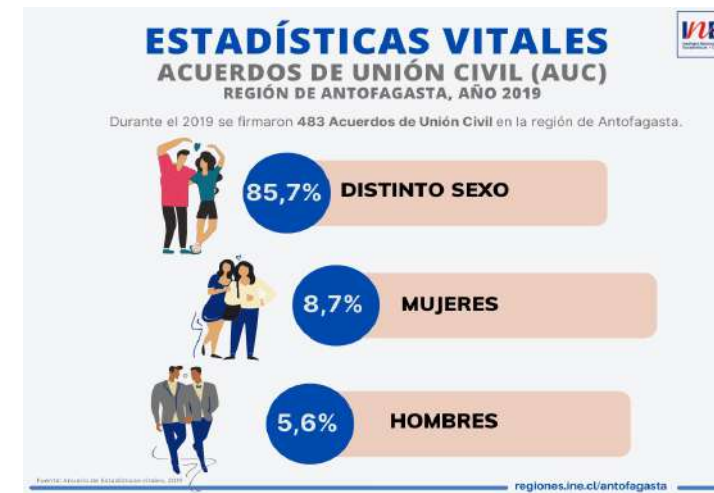
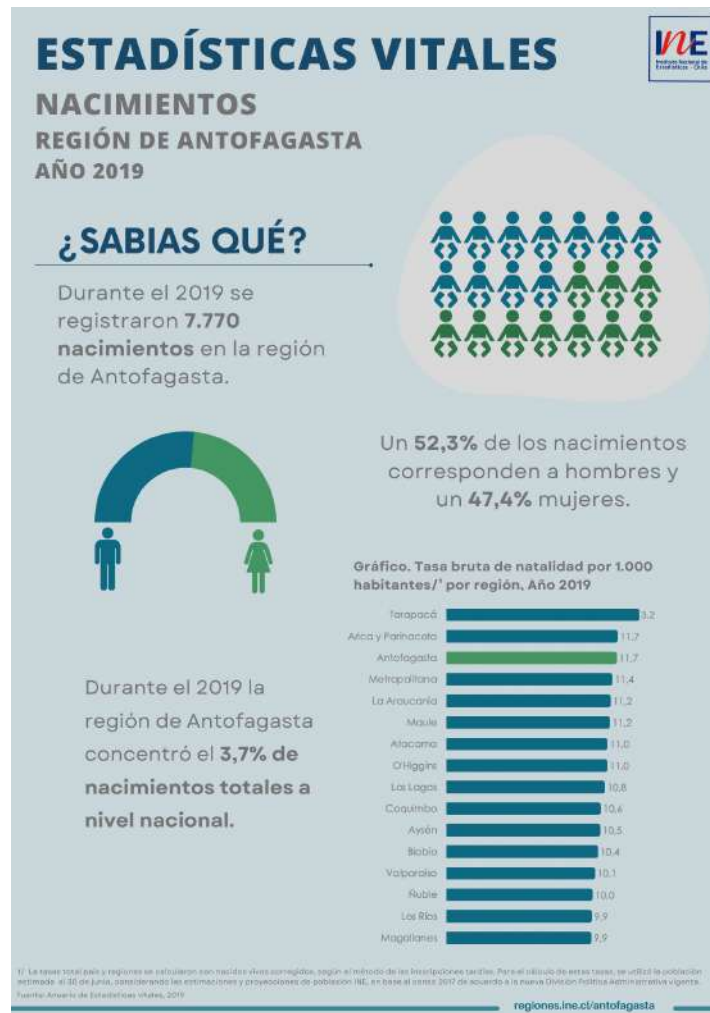
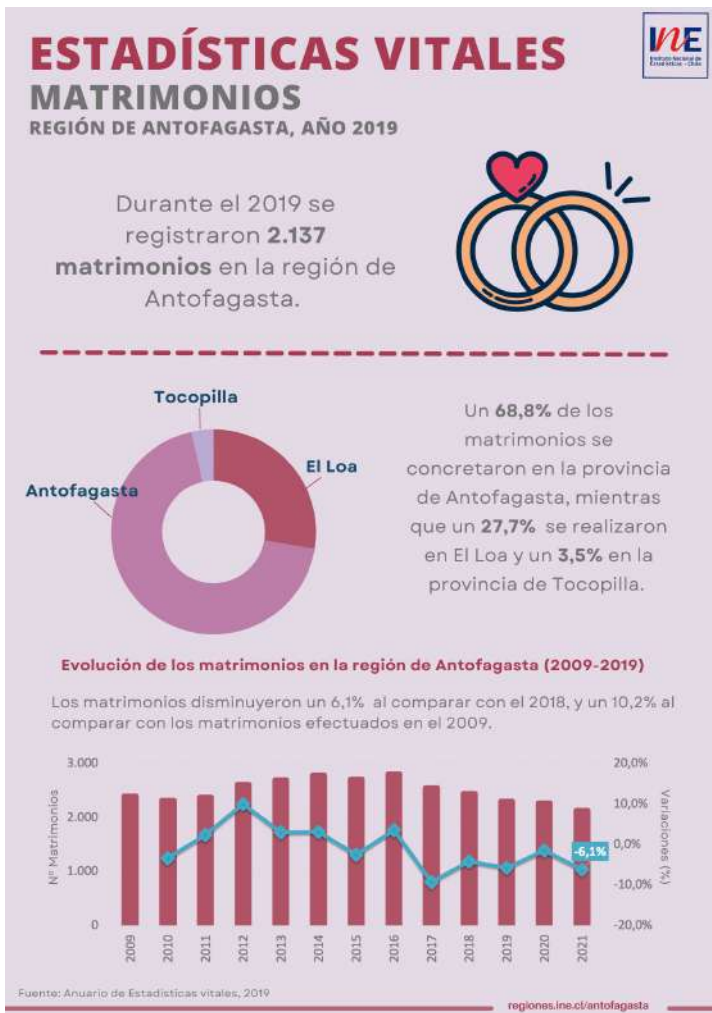


GÉNERO Y SEGURIDAD



GÉNERO Y EMPLEO

ESTADÍSTICAS VITALES: NACIMIENTOS; DEFUNCIONES; MATRIMONIOS Y AUC



ENFOQUE ESTADÍSTICO
INSTITUTO NACIONAL DE ESTADÍSTICAS - JULIO 2022
REGIÓN DE ANTOFAGASTA

GÉNERO E INGRESOS 2021

Sumario

¿Cómo evolucionaron los ingresos de las Personas Ocupadas por sexo durante los años 2011-2021?

¿Cuál fue la brecha salarial del ingreso por hora de las personas asalariadas?

La mayor brecha de ingresos se presenta al desagregar por grupo ocupacional, donde se registra una diferencia de -61,9%



SÍNTESIS DE RESULTADOS ESTADÍSTICAS VITALES 2019
REGIÓN DE ANTOFAGASTA



ENFOQUE ESTADÍSTICO
INSTITUTO NACIONAL DE ESTADÍSTICAS - JULIO 2022
REGIÓN DE ANTOFAGASTA

GÉNERO Y EMPLEO 2021

Sumario

¿Cómo evolucionaron las Personas Ocupadas por sexo durante los años 2011-2021?

¿Cuál fue la brecha salarial del ingreso por hora de las personas asalariadas?

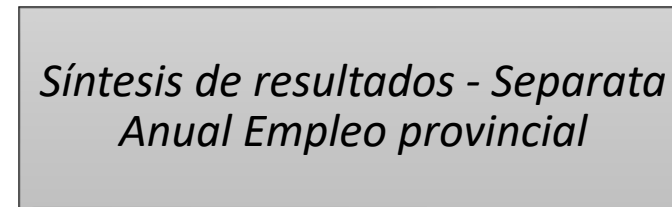
La mayor brecha de ingresos se presenta al desagregar por grupo ocupacional, donde se registra una diferencia de -61,9%



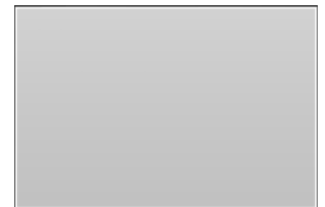
VIII Censo Nacional AGROPECUARIO Y FORESTAL
Resultados preliminares




Boletín trimestral de Informalidad Laboral



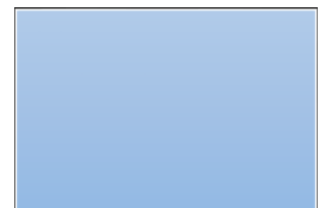
Síntesis de resultados - Separata Anual Empleo provincial



Infografía Empleo Regional Año 2021



Infografía parque vehicular regional



Infografía permisos de edificación regional

¿Cuáles de las principales brechas identificadas aún no han sido abordadas?

Calidad de vida



En estudio (Casen; Encuesta de Calidad de Vida y Salud (ENCAVI); Índice de calidad de vida urbana (ICVU))

Educación



En estudio (Datos abiertos MINEDUC)

Migración



Documento de trabajo

Seguridad



Infografías

Género

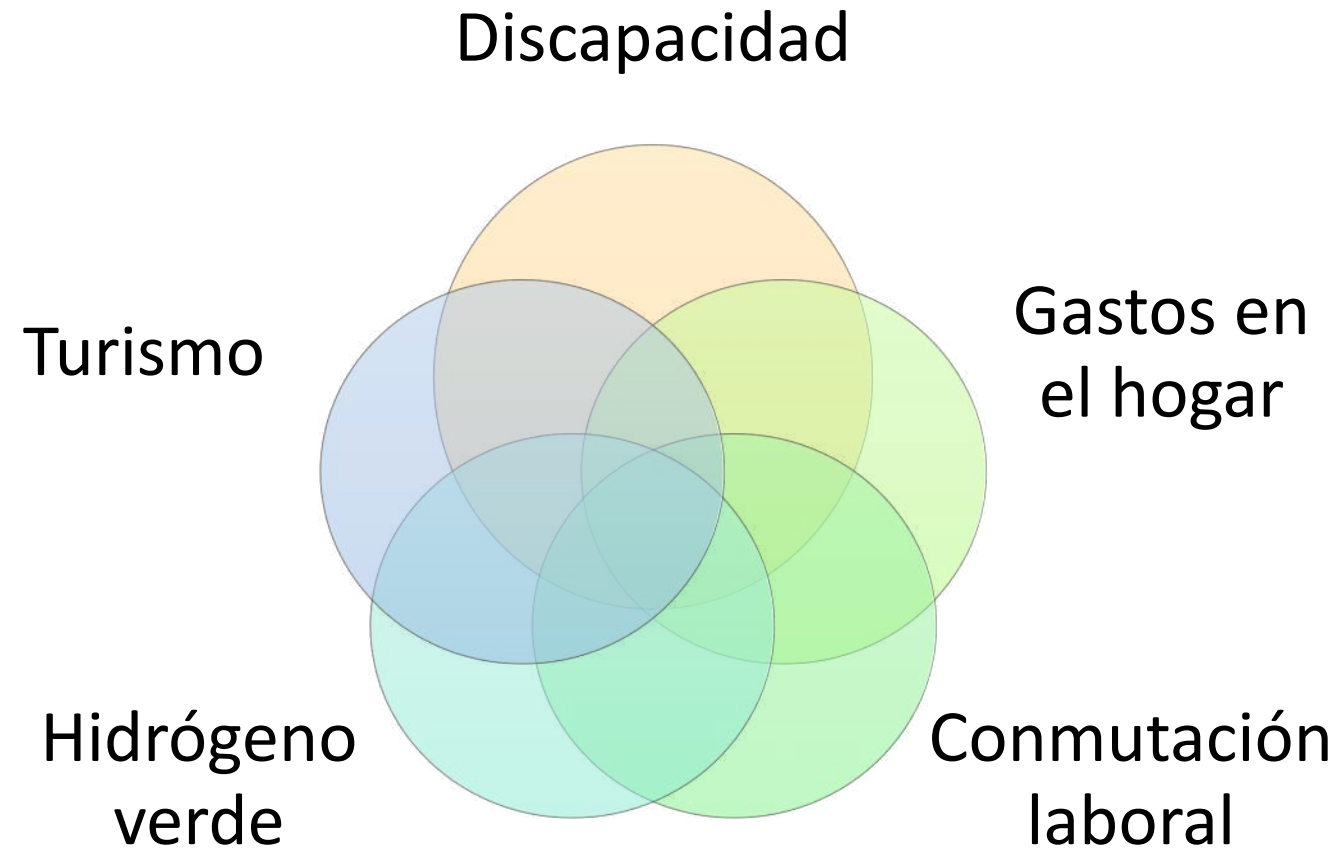


Infografías; enfoques estadísticos

Salud



Infografías



¿Qué otras iniciativas se pueden abordar dentro de la comisión?

4.

Próximos desafíos

Convenios de colaboración

Firma de convenio
CENSO 2023

Firma convenio INACAP

Censo de Población y Vivienda 2023

Multimodal

Prueba censal

Nuevas contrataciones

Otros proyectos

ENUSC

EPF

CASEN

EME

Talleres

Metodologías y estándar
de calidad en ENE

Estimaciones anualizadas
ENE



PARA CONSULTAS:

Nataly Calistro P. njcalistrop@ine.gob.cl

Charles Gallardo R. cgallardor@ine.gob.cl

Yisella Carrasco P. yacarrascop@ine.gob.cl

Jacqueline Michea E. jemicheae@ine.gob.cl

ine.gob.cl





SISTEMA ESTADÍSTICO REGIONAL

DIRECCIÓN REGIONAL DE ANTOFAGASTA

Antofagasta, mayo de 2022

ine.gob.cl

