

BOLETÍN SECTORES ECONÓMICOS

Región de Antofagasta

Edición nº 109 / 05 de noviembre de 2024

- En septiembre de 2024 el **Índice de Producción Minera (IPMin)** disminuyó 4,8% en doce meses.
- El **Índice de Ventas de Supermercados (ISUP)** a precios constantes decreció 0,8% en doce meses.
- La **distribución de energía eléctrica** descendió en 2,0% y la **generación eléctrica** bajó 6,5% en su comparación interanual.



Instituto Nacional de Estadísticas • Chile

RESUMEN MENSUAL

En septiembre de 2024, las estadísticas coyunturales que miden la actividad económica de los sectores; ISUP (a precios corrientes) y Minería (minería no metálica¹), anotaron variaciones crecientes interanuales. En cambio, ISUP (a precios constantes), Energía (generación y distribución eléctrica) y Minería (minería metálica²), anotaron variaciones decrecientes en comparación con septiembre de 2023.

Para septiembre de 2024, el **IPMin** de la región de Antofagasta decreció 4,8% respecto a igual periodo del año anterior. El descenso interanual fue consecuencia del comportamiento desfavorable en la actividad de la **minería metálica**, la cual disminuyó 5,7%, implicando una incidencia negativa de 4,854 puntos porcentuales (pp.) en la variación interanual del índice. Por otro lado, la **minería no metálica** presentó un alza de 0,3% subiendo en 0,042 pp. la variación interanual del IPMin regional.

En comparación con agosto de 2024, el IPMin de la región disminuyó en 3,0%. En cuanto a las actividades de la producción minera, la minería metálica presentó un decrecimiento de 3,4%, mientras que, la

minería no metálica presentó una baja de 1,3%. A su vez, en lo que va del año 2024, el IPMin de la región anotó una variación acumulada de 3,8%.

El **Índice de Ventas de Supermercados (ISUP) a precios constantes** de la región anotó un decrecimiento de 0,8%, respecto al mismo mes del año 2023. En el periodo de análisis se observó un efecto calendario positivo para el sector en relación con septiembre de 2023, debido a que se registraron un miércoles y jueves menos y un domingo y feriado adicional, versus dos lunes y un martes más y dos viernes y un sábado menos, de acuerdo al modelo de calendario utilizado. El **ISUP a precios corrientes** consignó un crecimiento de 2,6% en doce meses.

La **energía** en tanto, registró una variación interanual desfavorable en la **generación eléctrica** (-6,5%), mientras que, la **distribución eléctrica** anotó un decrecimiento (-2,0%) al comparar con septiembre de 2023. Contrastando con el mes precedente, la generación eléctrica disminuyó 18,1% y la distribución eléctrica presentó un decrecimiento de 13,3%.

SECTORES ECONÓMICOS

Septiembre 2024
(Variaciones en doce meses)

IPMIN

El Índice de Producción Minera regional decreció en **4,8%**.

SUPERMERCADOS

El ISUP a Precios Constantes varió en **-0,8%**.

ENERGÍA^R

La distribución descendió **2,0%**.
La generación bajó **6,5%**.

■ Sectores Económicos, Septiembre 2022 - Septiembre 2024

Indicadores	VARIACIONES INTERANUALES (%)																								
	2022				2023												2024								
	Sep	Oct	Nov	Dic	Ene	Feb	Mar	Abr	May	Jun	Jul	Ago	Sep	Oct	Nov	Dic	Ene	Feb	Mar	Abr	May	Jun	Jul	Ago	Sep
IPMin	-1,2	6,6	-1,3	3,2	8,2	2,9	-6,9	2,8	-13,1	0,1	1,8	-1,3	13,7	-5,1	5,5	-4,0	-4,6	8,8	5,4	-3,2	10,7	4,1	5,2	14,8	-4,8
ISUP (Precios Constantes)	-11,8	-9,8	-16,0	-13,1	-13,7	-12,8	-8,8	-6,6	-9,5	-5,3	-7,5	-8,3	-1,2	-8,8	-2,9	-0,4	-3,9	0,9	4,3	-8,5	2,7	4,2	-5,5	5,0	-0,8
ENERGÍA (Distribución eléctrica)	3,5	-1,9	0,6	-2,3	10,6	-10,8	-8,0	-2,8	0,4	1,0	-0,9	-4,4	0,5	-5,9	1,0	1,2	-1,9	-0,9	-6,1	-6,7	-9,8	-4,0	-9,0	13,6	-2,0

(1) Actividades dedicadas a la obtención de minerales que se transforman en productos aplicables a diversos usos industriales y agrícola.

(2) Actividades dedicadas a la obtención de elementos metálicos. Comprende a la Extracción y procesamiento de cobre (división 04) y la extracción de minerales metalíferos (división 07).

(/R): Cifra rectificada. Se realizaron modificaciones en el periodo de septiembre 2023 y agosto 2024 en Energía Eléctrica debido a cambios por parte de los informantes.

Para mayor información

regiones.ine.cl/antofagasta/

Evolución del sector

Para septiembre de 2024, el IPMin de la región de Antofagasta disminuyó 4,8% respecto a igual período del año anterior, después de registrar en el mes anterior una variación positiva.

El descenso interanual fue consecuencia del comportamiento desfavorable en la minería metálica, la cual bajó 5,7%, implicando una incidencia negativa de 4,854 puntos porcentuales (pp.) en la variación interanual del índice. A su vez, la minería no metálica presentó un crecimiento de 0,3%, subiendo en 0,042 pp. la variación interanual del IPMin regional.

En lo que va del año, el IPMin de la región anotó una variación acumulada de 3,8%. Por otra parte, la minería metálica presentó una variación acumulada de 1,4%, mientras que, la minería no metálica registró una variación acumulada de 17,5%.

En comparación con agosto de 2024, el IPMin de la región disminuyó en 3,0%. En cuanto a las actividades de la producción minera, la minería metálica presentó un descenso de 3,4%, mientras que, la minería no metálica decreció un 1,3% en comparación del mes precedente.

ÍNDICE DE PRODUCCIÓN MINERA

Septiembre 2024

Índice general

Índice	106,6
Var. interanual (%)	-4,8
Var. acumulada (%)	3,8

Minería Metálica

Índice	96,7
Var. interanual (%)	-5,7
Var. acumulada (%)	1,4

Minería no metálica

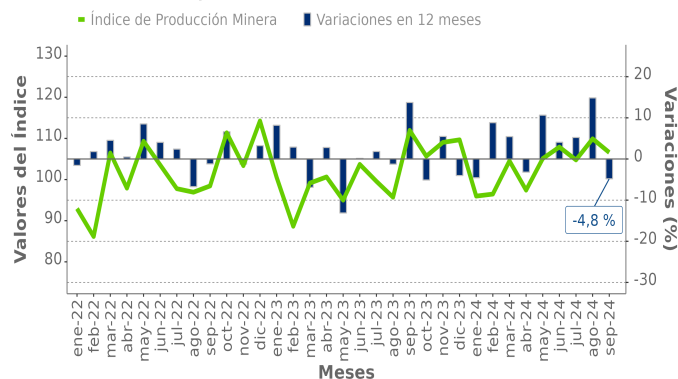
Índice	233,4
Var. interanual (%)	0,3
Var. acumulada (%)	17,5

Minería del cobre (Clase 0400 CIU4.CL)

Índice	97,2
Var. interanual (%)	-5,5
Var. acumulada (%)	1,5

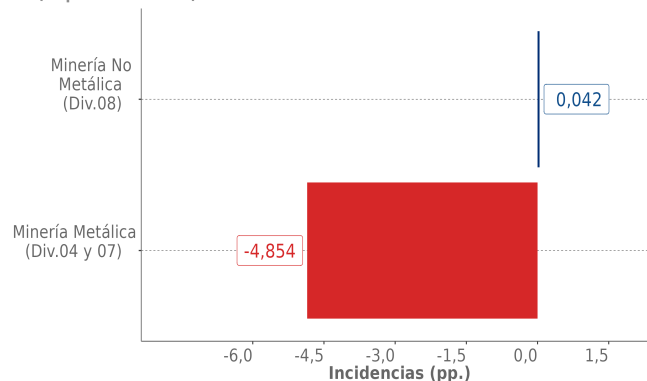
■ Evolución del Índice de Producción Minera Base promedio año 2018=100

Índice y variaciones en 12 meses
(enero 2022 - septiembre 2024)



■ Incidencias Índice de Producción Minera Base promedio año 2018=100

Incidencias por divisiones CIU4.CL
(Septiembre 2024)



Análisis por actividad

Minería Metálica (Divisiones 04 y 07, CIU4.CL)

En septiembre de 2024, el índice de la minería metálica presentó una variación interanual de -5,7%. El resultado fue incidido, principalmente, por la menor actividad registrada en la minería del Cobre (-4,649 pp.). Por su parte, la extracción de minerales metalíferos impactó desfavorablemente en 0,204 pp. en el indicador.

El índice de la minería metálica reflejó un aumento acumulado de 1,4%, mientras que, al comparar con el mes precedente, se registró una baja de 3,4%.

Minería del Cobre (División 04, CIU4.CL)

El índice correspondiente a la minería del cobre (División 04) bajó 5,5% interanual. La división 04 presentó una variación acumulada de 1,5%, mientras que, en su comparación con el mes anterior experimentó una variación de -3,1%.

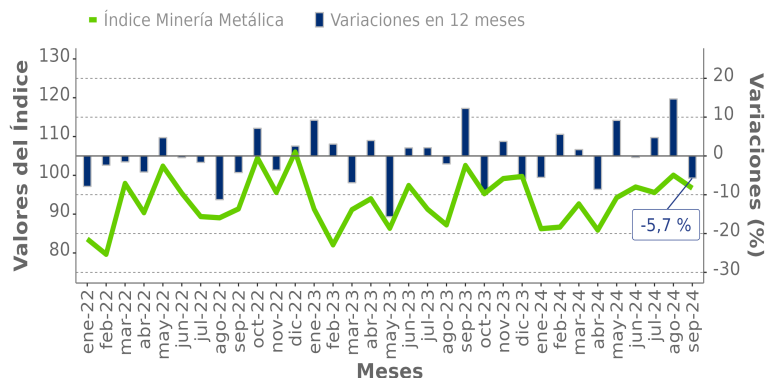
En el contexto internacional, el precio del cobre nominal para el mes de análisis alcanzó un valor promedio³ de 419,8 USD cent/lb, aumentando 3,2% con respecto al mes anterior (406,6 USD cent/lb) y creciendo 11,9% al comparar con el mismo mes del año anterior (375,2 USD cent/lb).

Minería no Metálica (División 08, CIU4.CL)

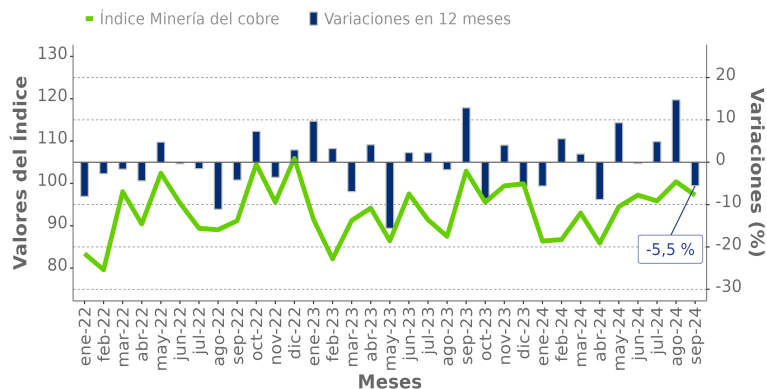
El índice de la minería no metálica dedicado a la extracción de minerales no metalíferos presentó una variación de 0,3% con respecto a septiembre de 2023.

La variación acumulada de la minería no metálica se estimó en 17,5%. Respecto al mes precedente, el indicador registró una variación de -1,3%.

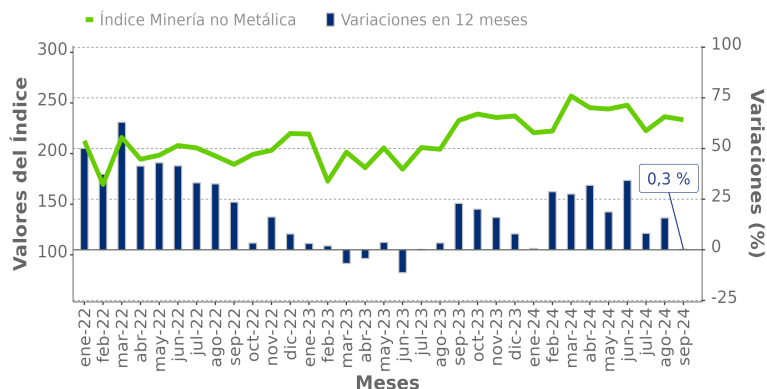
■ **Evolución Minería Metálica (Div.04 y 07, CIU4.CL)**
Base promedio año 2018=100
Índice y variaciones en 12 meses
(enero 2022 - septiembre 2024)



■ **Evolución Minería del Cobre (Div.04, CIU4.CL)**
Base promedio año 2018=100
Índice y variaciones en 12 meses
(enero 2022 - septiembre 2024)



■ **Evolución Minería no Metálica (Div.08, CIU4.CL)**
Base promedio año 2018=100
Índice y variaciones en 12 meses
(enero 2022 - septiembre 2024)

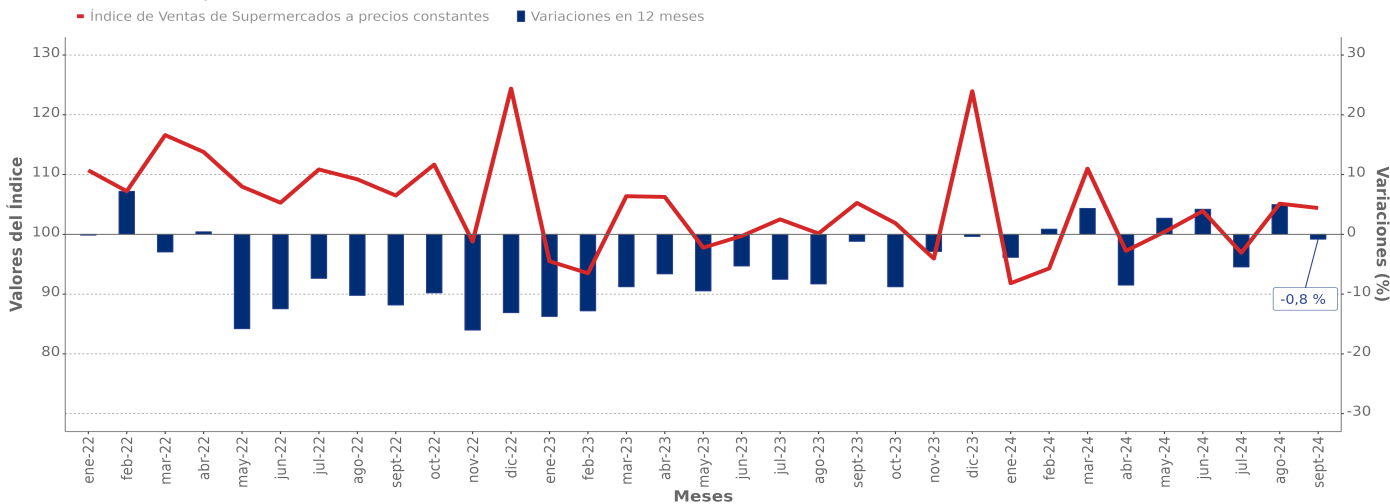


(3) Fuente: Comisión Chilena del Cobre (Cochilco).

■ Evolución del Índice de Ventas de Supermercados a precios constantes, región de Antofagasta

Base promedio año 2018=100

Índice y variaciones en 12 meses
(enero 2022 - septiembre 2024)



En septiembre de 2024, el Índice de Ventas de Supermercados (ISUP) a precios constantes de la región anotó un decrecimiento de 0,8%, respecto al mismo mes del año 2023. En lo que va del año el ISUP a precios constantes presentó una variación acumulada de -0,2%. Al comparar con agosto de 2024, el indicador a precios constantes consignó una contracción de 0,7%.

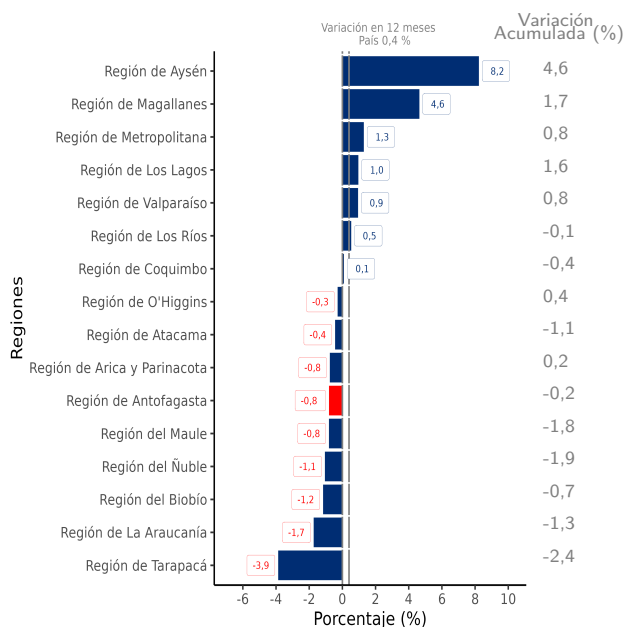
Por otra parte, el ISUP a precios corrientes consignó un ascenso de 2,6% en doce meses. En lo que va del año, el ISUP a

precios corrientes presentó una variación acumulada de 3,3%. Al comparar con agosto de 2024, el indicador a precios corrientes presentó una contracción de 1,2%.

En el periodo de análisis se observó un efecto calendario positivo para el sector en relación con septiembre de 2023, debido a que se registraron un miércoles y jueves menos y un domingo y feriado adicional, versus dos lunes y un martes más y dos viernes y un sábado menos, de acuerdo al modelo de calendario utilizado.

■ Variación en doce meses del Índice de Ventas de Supermercados a precios constantes

Región de Antofagasta versus País^{/R}, septiembre 2024



■ Análisis Región de Antofagasta versus País

La variación porcentual a doce meses del Índice de Ventas de Supermercados (ISUP) a precios constantes a nivel regional, sigue un comportamiento diferente a lo registrado por el indicador nacional. Para la presente coyuntura, el índice a nivel regional consignó una variación interanual de -0,8%, situándose en 1,2 puntos porcentuales (pp.) bajo la variación a doce meses del indicador nacional (0,4%).

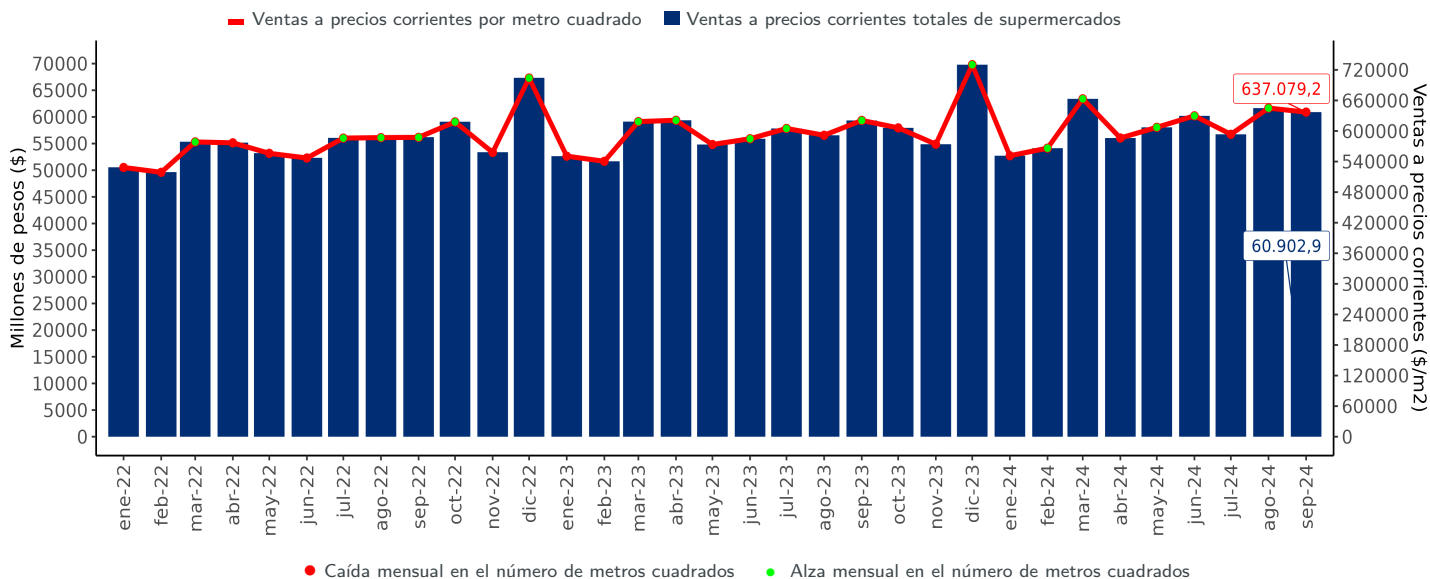
Las regiones que presentaron las mayores variaciones positivas fueron: Aysén (8,2%), Magallanes (4,6%) y Metropolitana (1,3%). Las regiones que presentaron las mayores variaciones negativas fueron: Tarapacá (-3,9%), La Araucanía (-1,7%) y Biobío (-1,2%)

(4) A partir de enero 2017 el Instituto Nacional de Estadísticas pone a disposición de los usuarios el nuevo Índice de Ventas de Supermercados (ISUP) con el período base actualizado al promedio del año 2018. La actualización de este índice permite tener una estimación más actualizada y representativa de la actividad de Supermercados. Para mayor información ver sitio web: <http://www.ine.gov.cl>

/R: Cifras rectificadas a nivel nacional mes de julio de 2024. Para mayor información ver Separata Sectores Económicos - Índices de Actividad del Comercio (IAC).

ÍNDICE DE VENTAS DE SUPERMERCADOS, REGIÓN DE ANTOFAGASTA

■ Evolución de las ventas a precios corrientes por superficie en metros cuadrados (m²) a nivel regional



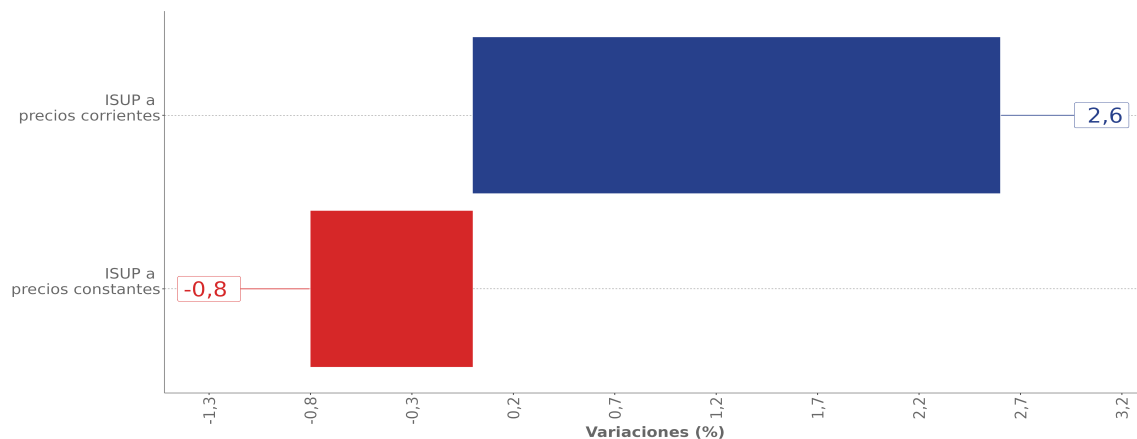
En la región de Antofagasta, las ventas a precios corrientes para el mes de septiembre de 2024 alcanzaron un total de \$60.902,9 millones de pesos.

Para septiembre de 2024, el indicador de ventas a precios corrientes por superficie en metros cuadrados (m²) anotó un valor de 637.079,2 (\$/m²), mientras que, para el mismo mes del año 2023, el indicador de ventas a precios corrientes por superficie en metros cuadrados (m²) alcanzó un valor de 620.713,9 (\$/m²), es decir, se observó un mayor nivel de ventas sobre superficie por 16.365,3 (\$/m²), que corresponde a una variación interanual de 2,6%.

A su vez, las ventas a precios corrientes por el número de establecimientos mostraron una variación positiva a doce meses (2,6%). Mientras que, en septiembre de 2024 se registraron 34 establecimientos, considerando la misma cantidad anotada en septiembre de 2023.

■ Variación porcentual a doce meses del índice a precios corrientes y constantes, a nivel regional

Región Antofagasta, septiembre 2024



GENERACIÓN ELÉCTRICA⁵

La generación eléctrica alcanzó los 1.643,9 GWh en el mes de septiembre de 2024, bajando en 113,9 GWh respecto de septiembre de 2023, lo que significó una variación interanual de -6,5%. En lo que va del año, la generación eléctrica presentó una variación acumulada negativa de 1,1%.

Con respecto al mes anterior, la generación eléctrica experimentó un decrecimiento de 18,1%, equivalente a 363,2 GWh menos.

DISTRIBUCIÓN ELÉCTRICA

La distribución eléctrica se registró en 846,8 GWh, disminuyendo en 2,0% respecto del mismo mes del año anterior. Dicha variación porcentual implicó una baja de 17,7 GWh respecto del nivel alcanzado en septiembre de 2023.

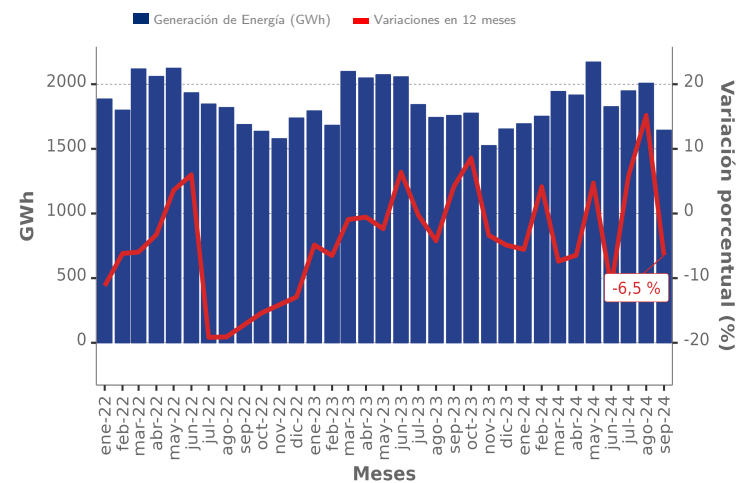
Al comparar con el mes anterior, la distribución de energía eléctrica anotó un decrecimiento de 13,3%, lo que significó 129,6 GWh menos a lo registrado en agosto de 2024.

Respecto de su variación acumulada, se tiene que al mes de septiembre de 2024 la distribución total de energía eléctrica fue de -3,1%.

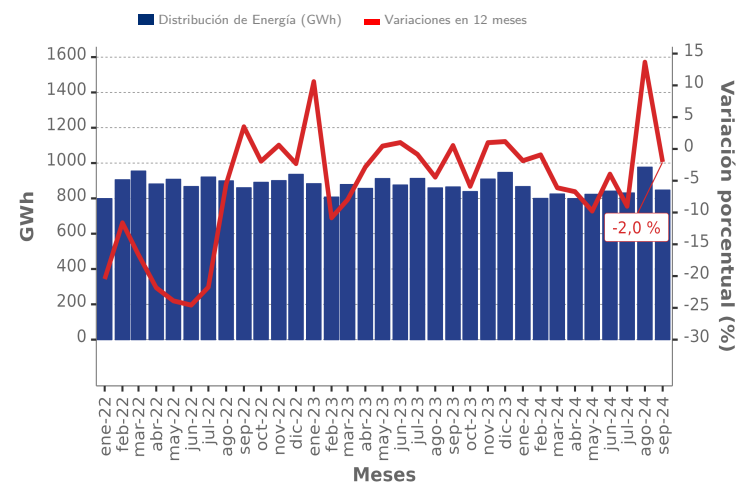
En términos generales y por tipo de clientes, el sector minero es el que representa y consume la mayor proporción relativa de energía eléctrica con 80,6% para septiembre de 2024, a ello le sigue el cliente industrial con 9,1%.

El sector minero anotó una variación de -1,1% respecto de septiembre de 2023 y con respecto al mes precedente registró una variación de -12,9%.

■ Evolución Generación de Energía, región de Antofagasta
(enero 2022 - septiembre 2024)



■ Evolución Distribución de Energía, región de Antofagasta
(enero 2022 - septiembre 2024)



(5) Cifras provisionales.

DISTRIBUCIÓN ELÉCTRICA POR SECTOR

En la región, la energía eléctrica se distribuye en los sectores Residencial, Comercial, Minero, Agrícola, Industrial y la categoría Varios⁶. La distribución eléctrica del sector Residencial representa el 4,3% del total, alcanzando 36,7 GWh en el presente mes, disminuyendo en 2,1% en doce meses y con respecto al mes precedente presentó variación negativa de 12,3%, mientras que, el sector Comercial representa 1,9% de la energía total distribuida, lo que corresponde a 15,7 GWh, cuya variación interanual fue de 4,1% y al comparar con el mes precedente, la variación fue de -9,0%.

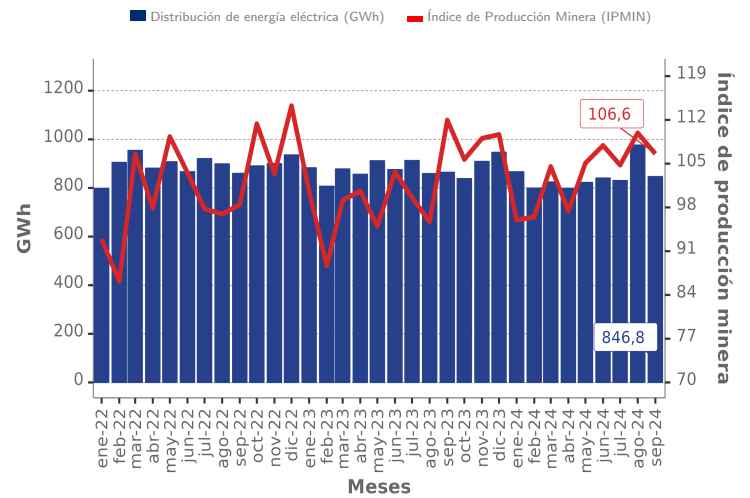
Los sectores Minero e Industrial, en conjunto, alcanzan el 89,8% del total, equivalente a 760,1 GWh, siendo estos sectores los más importantes dentro de la participación de la distribución eléctrica, anotando variaciones a doce meses de -1,1% y 1,9% en cada caso, mientras que, al comparar con el mes anterior, el sector Minero experimentó una variación de -12,9%, y el sector Industrial presentó una variación de -4,2%.

La categoría Varios representa un 4,0% de la totalidad de la energía distribuida, anotando un decrecimiento de 24,7% al comparar con septiembre del año anterior y una variación de -34,7% al comparar con el mes precedente, mientras que, el sector Agrícola tiene una participación nula.

Debido a la relevancia del sector Minero en la distribución eléctrica, se grafica el Índice de Producción Minera (IPMin) de la región y la distribución de energía eléctrica. En dicho gráfico se puede apreciar que ambas mediciones siguen un comportamiento similar.

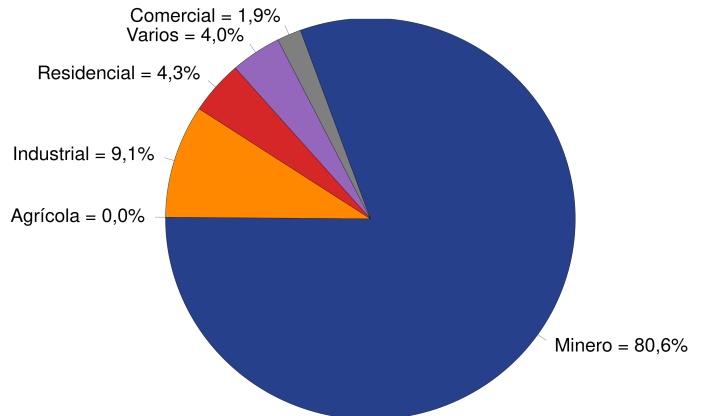
Distribución de Energía Eléctrica e IPMin, región de Antofagasta

(enero 2022 - septiembre 2024)

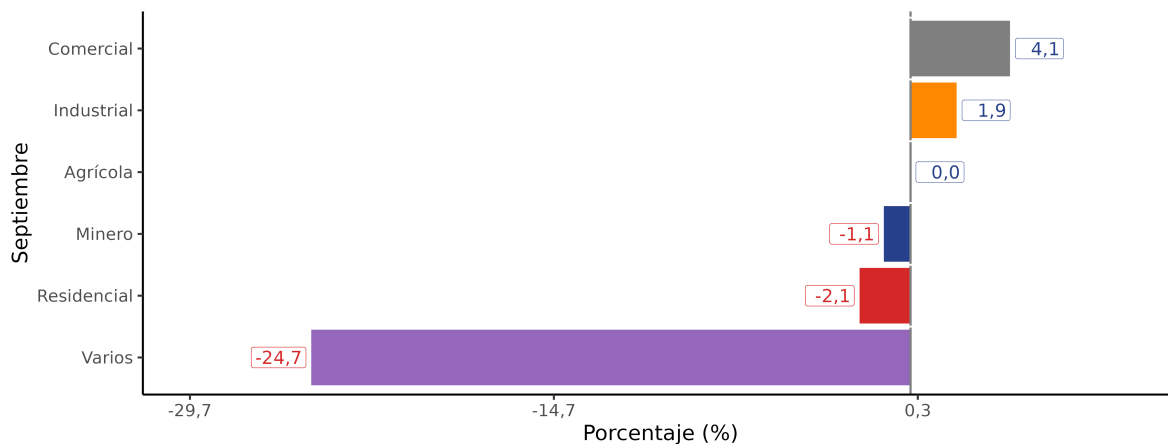


Participación de la distribución eléctrica, según sector

septiembre 2024



Variación % 12 meses, según sector, septiembre 2024



(6) Sector Varios incluye transporte, fiscal y municipal, alumbrado público, consumos propios, pérdidas de transmisión y otros