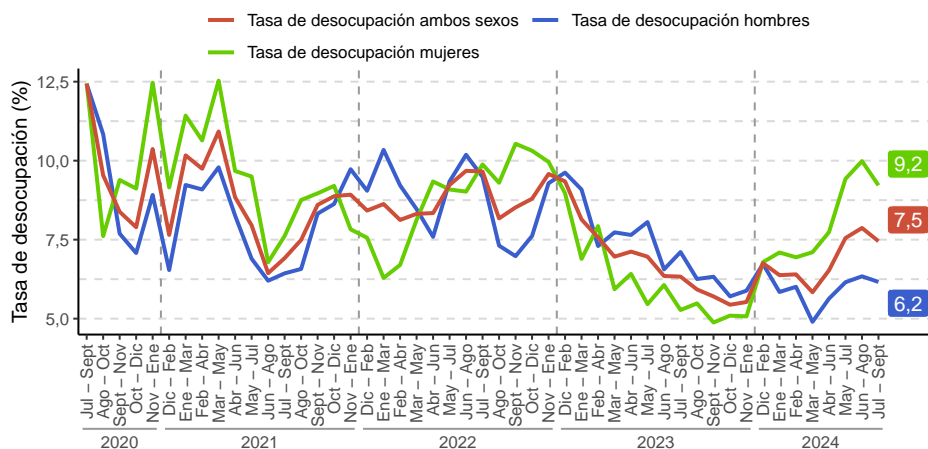


- La tasa de desocupación regional durante el trimestre julio - septiembre 2024 fue **7,5%**, creciendo **1,1 puntos porcentuales (pp.)** en doce meses; además, fue menor a la registrada a nivel nacional (**8,7%**).
- En doce meses, la estimación de las personas ocupadas en el trimestre julio - septiembre 2024, subió **4,8%**.
- Por categoría ocupacional, las principales incidencias sobre el crecimiento de las personas ocupadas fueron asalariados formales (**13,3%**), personal de servicio doméstico* (**75,9%**) y trabajadores por cuenta propia (**0,5%**).
- La tasa de ocupación informal se redujo en **1,1 pp.** y se situó en **32,6%**.

Evolución tasa de desocupación, según sexo, total región, Trimestres móviles



TRIMESTRE MÓVIL (julio - septiembre 2024)	
Tasa de participación	67,1%
Tasa de ocupación	62,1%
Tasa de desocupación	7,5%
Niveles	
Fuerza de trabajo	212.938
Ocupados	197.071
Ocupados informales	64.179
Desocupados	15.867
Inactivos	104.536
Variaciones a 12 meses	
Fuerza de trabajo	6,0%
Ocupados	4,8%
Ocupados informales	1,4%
Desocupados	24,8%
Inactivos	-6,6%
Tasas analíticas	
Tasa de desocupación con iniciadores disponibles	7,5%
Tasa combinada de desocupación y tiempo parcial involuntario	12,7%
Tasa combinada de desocupación y fuerza de trabajo potencial	14,8%
Tasa de presión laboral	13,4%
Informalidad laboral	
Tasa de ocupación informal	32,6%
Tasa de ocupación en el sector informal	22,1%

Ocupación

En doce meses, la estimación del total de personas ocupadas subió **4,8%**, incidiendo por los hombres (**7,6%**) y por las mujeres (**1,0%**). Según categoría ocupacional, la principal incidencia positiva sobre el aumento de los ocupados correspondió a los asalariados formales (**13,3%**).

Desocupación

La estimación de la tasa de desocupación se situó en **7,5%**, creciendo **1,1 pp.** en doce meses, producto del alza de **6,0%** de la fuerza de trabajo, mayor a la registrada por las personas

ocupadas (**4,8%**). Por su parte, los desocupados aumentaron en **24,8%** respecto a igual período del año anterior.

Participación laboral

Durante el trimestre julio - septiembre 2024, la tasa de participación se situó en **67,1%**, expandiéndose **2,9 pp.** respecto al mismo trimestre del año anterior. Mientras tanto, la tasa de ocupación alcanzó **62,1%**, ascendiendo **1,9 pp.** En tanto, la población fuera de la fuerza de trabajo registró un descenso de **6,6%**.

TRIMESTRES MÓVILES (2023 - 2024)

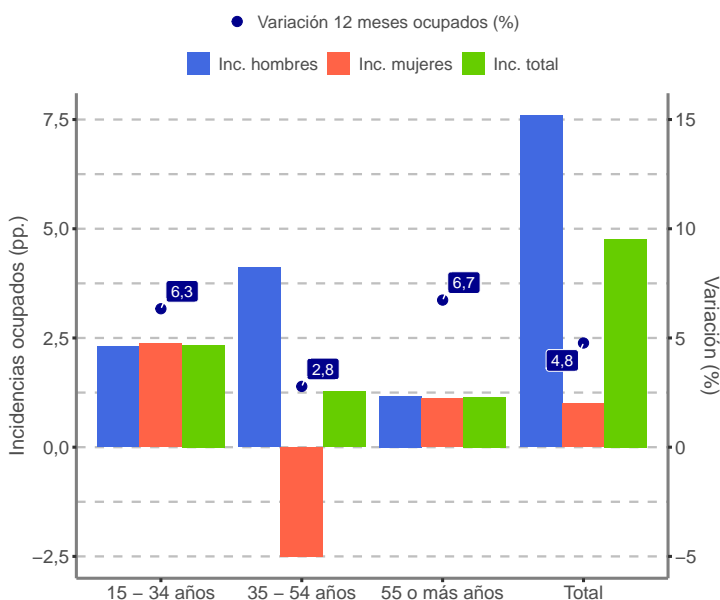
Tasa de Desocupación (%)	Jul - Sept	Ago - Oct	Sept - Nov	Oct - Dic	Nov - Ene	Dic - Feb	Ene - Mar	Feb - Abr	Mar - May	Abr - Jun	May - Jul	Jun - Ago	Jul - Sept	Para mayor información regiones.ine.cl/tarapaca
Total Regional	6,3	5,9	5,7	5,4	5,5	6,8	6,4	6,4	5,8	6,5	7,6	7,9	7,5	
Hombres	7,1	6,3	6,3	5,7	5,9	6,7	5,8	6,0	4,9	5,6	6,2	6,3	6,2	
Mujeres	5,3	5,5	4,9	5,1	5,1	6,8	7,1	6,9	7,1	7,7	9,4	10,0	9,2	

(1) A partir de la difusión de los resultados del trimestre móvil febrero - abril de 2022, la Encuesta Nacional del Empleo (ENE) publica una nota estadística que presenta las principales estimaciones, con sus respectivas desagregaciones, de acuerdo con los criterios de calidad estadística institucional, además de los códigos AAPOR, que presentan indicadores de rendimiento y calidad en el monitoreo del proceso de recolección de datos. Para más información ver la Nota Estadística ENE.

(*) Estimación sujeta a alta variabilidad muestral y error de estimación

Variación a 12 meses de ocupados e incidencias según tramo de edad, total región

Trimestres móviles



Personas ocupadas según tramo etario

Según tramo etario, la mayor influencia positiva se consignó en el segmento de 15 - 34 años, el cual aumentó 6,3%, seguido por el segmento de 35 - 54 años, con un aumento de 2,8% en doce meses.

En los hombres ocupados, el tramo de 35 - 54 años evidenció la mayor incidencia positiva, creciendo 9,3%, seguido por el segmento de 15 - 34 años con un ascenso de 6,5% en doce meses. Mientras que, en el caso de las mujeres ocupadas, el tramo de 15 - 34 años presentó la mayor incidencia positiva, con una variación interanual de 6,2%, seguido por el segmento de 55 o más años, con un aumento de 8,7% en doce meses.

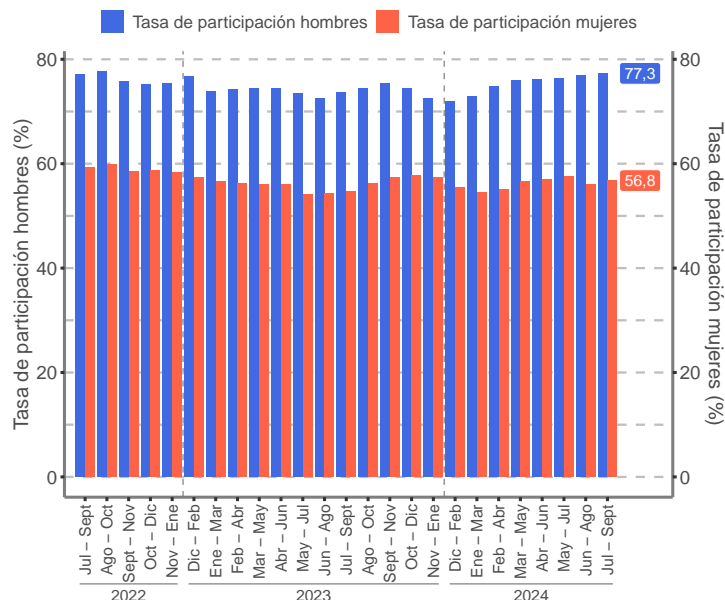
Tasa de desocupación por sexo

La tasa de desocupación femenina en la región de Tarapacá alcanzó 9,2%, aumentando en 3,9 pp. respecto a igual período del año anterior; esto debido al aumento de las desocupadas^(b) (84,2%), el cual fue superior al crecimiento en la fuerza de trabajo femenina (5,4%).

Por su parte, considerando la expansión en la fuerza de trabajo femenina, la tasa de participación llegó a 56,8%, obteniendo una variación interanual de 2,0 pp.; mientras que la tasa de ocupación femenina disminuye en 0,3 pp. situándose en 51,5%, producto del incremento en el número de mujeres ocupadas (1,0%). Por otro lado, las mujeres fuera de la fuerza de trabajo o inactivas disminuyeron 3,0% en doce meses.

Evolución de la tasa de participación, según sexo, total región

Trimestres móviles



La tasa de desocupación masculina en la región de Tarapacá alcanzó 6,2%, disminuyendo en 0,9 pp. respecto a igual período del año anterior; esto debido a la disminución de los desocupados^(b) (-7,6%), el cual fue opuesto al incremento en la fuerza de trabajo masculina (6,5%).

Por su parte, considerando la expansión en la fuerza de trabajo masculina, la tasa de participación llegó a 77,3%, obteniendo una variación interanual de 3,7 pp.; mientras que la tasa de ocupación masculina aumentó en 4,1 pp. situándose en 72,5%, producto del incremento en el número de hombres ocupados (7,6%). Por otro lado, los hombres fuera de la fuerza de trabajo o inactivos disminuyeron 12,6% en doce meses.

Tasa de presión laboral

Para el trimestre móvil de referencia, la tasa de presión laboral fue de 13,4%, disminuyendo 0,5 pp. respecto al mismo trimestre del año anterior. Según sexo, la tasa de presión laboral masculina se estimó en 11,5%, bajando 3,5 pp.; mientras que, la tasa de presión laboral femenina llegó a 16,1%, con un alza de 3,8 pp. en doce meses.

A nivel regional, los iniciadores disponibles^(b) presentaron una variación negativa de 80,9%; mientras que las personas ocupadas que buscan empleo^(a) anotaron una baja de 12,0% respecto a igual período del año anterior.

Categoría ocupacional

Las principales categorías ocupacionales, que incidieron positivamente sobre la variación del total de personas ocupadas (4,8%) correspondieron a asalariados formales; personal de servicio doméstico*, y trabajadores por cuenta propia, que presentaron aumentos de 13,3%, 75,9% y 0,5%, respectivamente, en relación al mismo trimestre móvil del año 2023.

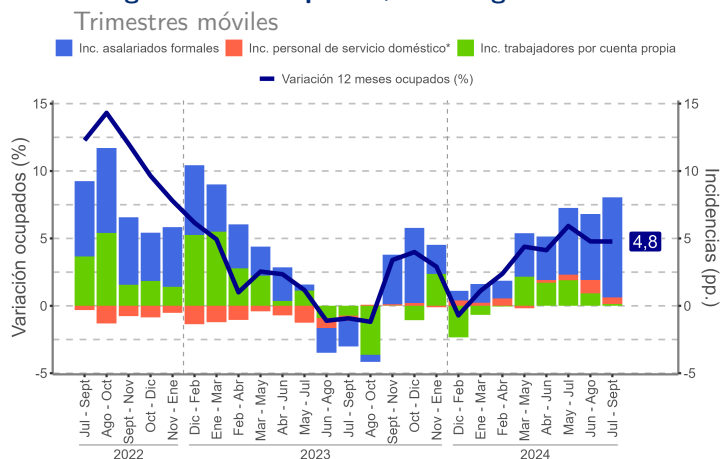
Las principales disminuciones al comparar con idéntico período del año anterior, ocurrieron en Familiares no remunerados* y Asalariados informales; que evidenciaron variaciones negativas de 60,5% y 10,6%, en cada caso.

Informalidad laboral

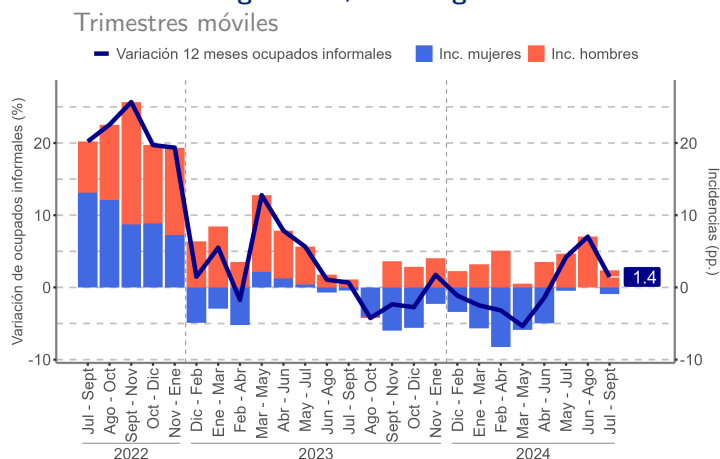
En el trimestre julio - septiembre 2024, la población ocupada informal se estimó en 64.179 personas, aumentando 1,4% en 12 meses, equivalente a 917 personas ocupadas informales adicionales. Dicho resultado fue incidido por el incremento de los hombres (4,6%) y el decrecimiento de las mujeres (-1,9%).

La tasa de ocupación informal se situó en 32,6%, disminuyendo 1,1 pp. en 12 meses. En el caso de los hombres, la tasa de ocupación informal llegó a 29,4%, con un decrecimiento de 0,8 pp., mientras que, en las mujeres, la tasa de informalidad fue 37,0%, descendiendo 1,1 pp. respecto a igual período del año anterior.

Variación a 12 meses de ocupados e incidencias según categoría en la ocupación, total región



Variación a 12 meses de ocupados informales e incidencias según sexo, total región



TRIMESTRES MÓVILES (2023 - 2024)

Tasa de ocupación informal (%)	Jul - Sept	Ago - Oct	Sept - Nov	Oct - Dic	Nov - Ene	Dic - Feb	Ene - Mar	Feb - Abr	Mar - May	Abr - Jun	May - Jul	Jun - Ago	Jul - Sept
Total Regional	33,6	34,1	34,0	34,8	35,2	34,0	32,7	32,0	31,4	31,3	32,1	33,4	32,6
Hombres	30,3	31,8	34,5	34,2	33,9	33,3	31,6	31,6	29,9	30,2	29,9	30,4	29,4
Mujeres	38,1	37,2	33,4	35,6	36,8	35,1	34,2	32,6	33,5	32,8	35,2	37,8	37,0

(*) Estimación poco fiable (coeficiente de variación mayor a 15% y menor o igual a 30%. En el caso de estimaciones de razón, si no cumple con el umbral de aceptación asociado a su error estándar)

HORAS DE TRABAJO

Horas efectivas

El volumen de trabajo, medido a través del número total de horas efectivas trabajadas por las personas ocupadas, avanzó 0,2% interanualmente. Por su parte, el promedio de horas efectivas se redujo en 4,5% llegando a 36,6 horas. Según sexo, el promedio de horas para los hombres fue 38,9, y para las mujeres, 33,4 horas.

Horas habituales

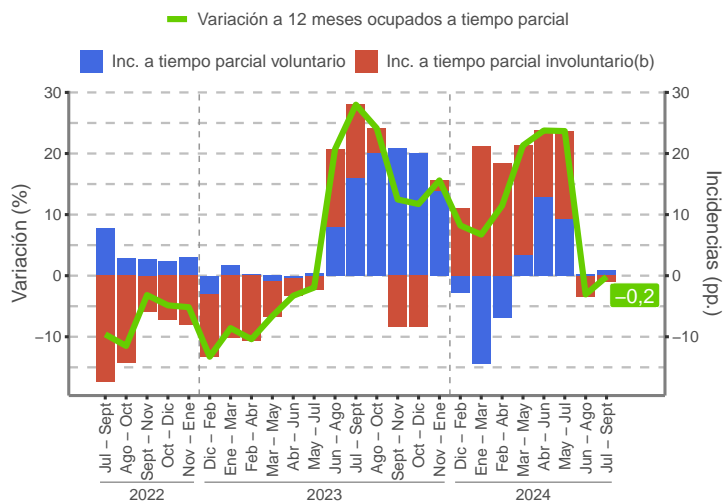
El ascenso de la población ocupada (4,8%) fue incidido, principalmente por quienes trabajaron con jornada de 31 - 44 horas, los cuales aumentaron en 55,6% comparando con igual trimestre móvil del año anterior.

Tiempo parcial involuntario

Las personas ocupadas a tiempo parcial voluntario crecieron 1,2% respecto al trimestre julio - septiembre 2023. Según sexo, las mujeres ocupadas a tiempo parcial voluntario se incrementaron en un 15,3%, mientras que los hombres disminuyeron en 14,1% en doce meses. En tanto, las personas ocupadas a tiempo parcial involuntario registraron una baja de 3,4% en igual período.

Variación a 12 meses de personas ocupadas a tiempo parcial e incidencias, según voluntariedad de trabajar de forma parcial

Trimestres móviles



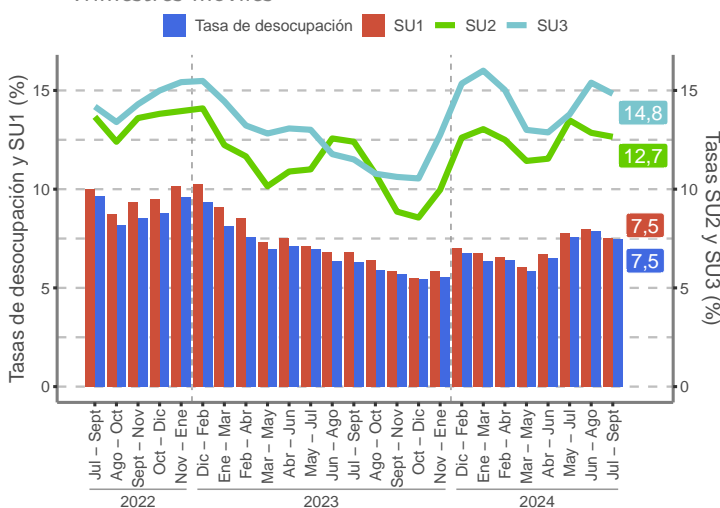
SUBUTILIZACIÓN DE LA FUERZA DE TRABAJO

Tasa de desocupación con iniciadores disponibles (SU1)

La tasa de desocupación con iniciadores disponibles (tasa SU1) se situó en 7,5%, aumentando 0,7 pp. en doce meses. El ascenso de las personas desocupadas (24,8%) y la disminución de los iniciadores disponibles (-80,9%), explicaron el comportamiento del indicador. Según sexo, para los hombres la tasa SU1 se estimó en 6,3%, mientras que en el caso de las mujeres, la tasa fue 9,2%.

Evolución de la tasa de desocupación y subutilización de la fuerza de trabajo, total región

Trimestres móviles



Tasa combinada de desocupación y tiempo parcial involuntario (SU2)

La tasa combinada de desocupación y tiempo parcial involuntario (tasa SU2) fue de 12,7%, aumentando 0,2 pp. en doce meses. La baja en las personas ocupadas a tiempo parcial involuntario (-3,4%), el ascenso de las personas desocupadas (24,8%) y la disminución de los iniciadores disponibles (-80,9%) explicaron el resultado de este indicador. Según sexo, para los hombres la tasa SU2 se situó en 10,2% y en las mujeres fue de 16,1%.

Tasa combinada de desocupación y fuerza de trabajo potencial (SU3)

La tasa combinada de desocupación y fuerza de trabajo potencial (tasa SU3) regional se estimó en 14,8%, creciendo 3,3 pp. en doce meses. La fuerza de trabajo potencial o las personas inactivas potencialmente activas se incrementaron en 70,5% respecto a igual trimestre del año anterior. Según sexo, para los hombres la tasa SU3 se situó en 11,9% y en las mujeres fue de 18,6%. La brecha de género alcanzó 6.7 pp. en desmedro de las mujeres.

Desocupación

La tasa de desocupación de la provincia de Iquique fue de 7,6%, aumentando 1,1 pp. en doce meses, debido al crecimiento de las personas desocupadas (24,0%), y al ascenso de la fuerza de trabajo (5,9%), mientras que las personas ocupadas anotaron una variación interanual positiva de 4,6%. Por su parte, la tasa de desocupación de las mujeres en la provincia alcanzó a 9,5%, aumentando 4,4 pp. en doce meses, mientras que la tasa de desocupación de los hombres se situó en 6,2%, registrando una baja de 1.3 pp.

Ocupación

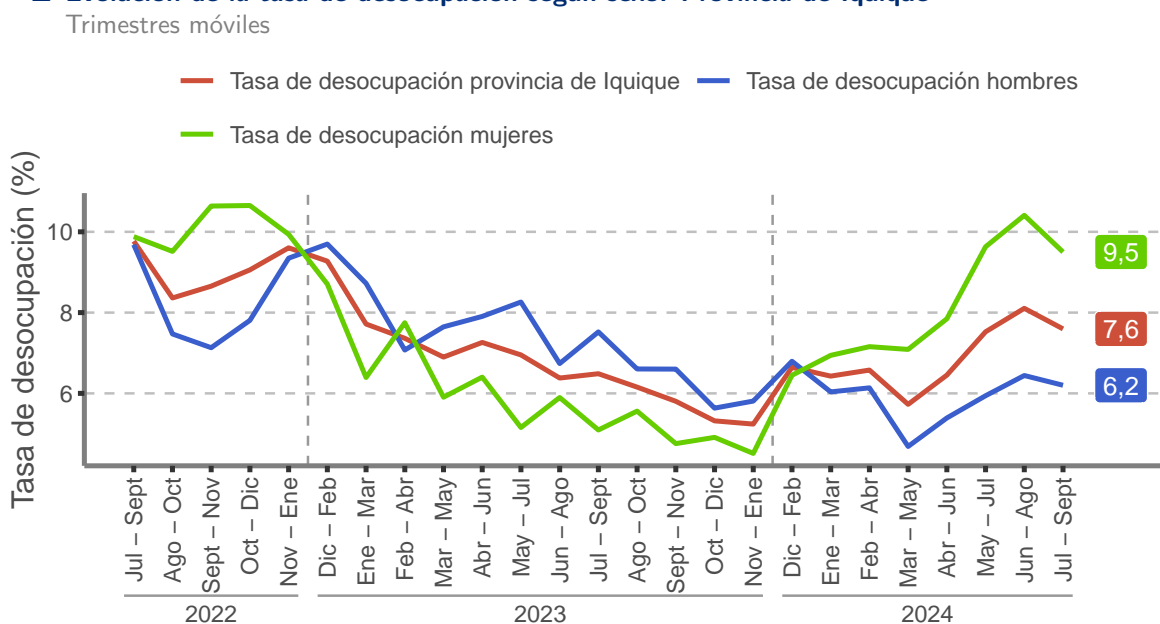
En doce meses, el total de ocupados aumentó 4,6% (equivalente a 8.091 personas más), incidiendo por el incremento de los hombres (8,0%), superior al aumento de las mujeres (0,2%). La tasa

de ocupación informal de la provincia de Iquique llegó a 32,5%, disminuyendo 0,8 pp. en doce meses. Los ocupados informales, crecieron 2,3% (equivalente a 1.327 personas más), esto debido al alza de los hombres (7,3%), que contrarrestó la caída de las mujeres (-2,8%).

Participación laboral

La tasa de participación laboral de la provincia de Iquique alcanzó a 67,4%, creciendo 2,8 pp. en doce meses, mientras que, la tasa de ocupación se situó en 62,3%, ascendiendo 1,8 pp. interanualmente. Por su parte, la población fuera de la fuerza de trabajo o inactiva se estimó en 95.629 personas, presentando una variación interanual negativa de 6,4% en doce meses.

■ **Evolución de la tasa de desocupación según sexo. Provincia de Iquique**



■ **Tasa de desocupación según sexo. Provincia de Iquique**

TRIMESTRES MÓVILES (2023 - 2024)

Tasa de desocupación provincial (%)	Jul - Sept	Ago - Oct	Sept - Nov	Oct - Dic	Nov - Ene	Dic - Feb	Ene - Mar	Feb - Abr	Mar - May	Abr - Jun	May - Jul	Jun - Ago	Jul - Sept
Total Regional	6,5	6,2	5,8	5,3	5,2	6,6	6,4	6,6	5,7	6,5	7,5	8,1	7,6
Hombres	7,5	6,6	6,6	5,6	5,8	6,8	6,0	6,1	4,7	5,4	5,9	6,4	6,2
Mujeres	5,1	5,6	4,8	4,9	4,5	6,4	6,9	7,2	7,1	7,8	9,6	10,4	9,5